



GOBIERNO DE CHILE  
SERVICIO NACIONAL DE PESCA

**Programa de Mejoramiento de Gestión**

**“GESTIÓN TERRITORIAL”**

**INFORME DE MONITOREO DE COMPORTAMIENTO**

***AGENTES PESQUEROS Y DE ACUICULTURA***

**Indicadores Sectoriales.-**

**ENERO - MAYO 2009**

Departamento Sistemas de Información y Estadísticas  
Pesqueras.

### Principales Resultados y Conclusiones Acumulados al Mes de Mayo de 2009.-

Los resultados del período enero-mayo de 2009, versus igual período del año anterior indican una variación acumulada del 3%. Con una fuerte tendencia a la baja en la curva de capturas y cosechas totales. Durante el mes de mayo se alcanzaron las 2 millones 412 mil toneladas de las cuales el un millón 94 mil son de origen artesanal, 964 mil de origen industrial y 354 mil toneladas provenientes de cosechas de acuicultura.

El análisis de las cifras de desembarque se observa una fuerte concentración en la VIII Región, la que acumula el 57% de los desembarques totales para el cuatrimestre, seguida por las regiones X De Los Lagos y I De Iquique, ambas con un 12% de participación. Cifras explicadas en su mayoría por los desembarques de especies pelágicas.

Los desembarques industriales alcanzan el 41% del desembarque total para el periodo, con un total de 352 naves en operación, con una variación negativa del desembarque de 9% respecto a igual período del año anterior. La actividad se encuentra concentrada en la VIII Región con un 59% y la I Región con un 26%.

El subsector artesanal por otro lado, supera al millón de toneladas, representando el 45% del total. En comparación con igual período del año 2008 (enero – mayo) la variación es positiva en un 5% con una disminución de la flota en operación de un 10% en promedio. La VIII Región concentra los desembarques con un 72% del total artesanal y una variación acumulada de un 17%. Las regiones con las mayores variaciones negativas son la V Región con una disminución del -45% y la XI Región con un 60%.

Respecto a la acuicultura, esta alcanza las 353 mil toneladas, un 14% del total. La comparación del período enero-mayo muestra una variación negativa acumulada del 13%. Respecto al número de centros con cosecha, estos muestran una disminución del 33% con 232 centros. La distribución regional de las cosechas muestra variaciones positivas en las regiones III, IX, XI y XII, estas dos últimas presentando una tendencia al alza durante todo el período.

Los principales indicadores pueden resumirse en las siguientes cifras:

- % Variación Acumulado a mayo_____:	<b>-3%</b>
- % Variación Acumulado a mayo D. Artesanal_____:	<b>5%</b>
- % Variación Acumulado a mayo D. Industrial_____:	<b>-9%</b>
- % Variación Acumulado a mayo Acuicultura_____:	<b>-13%</b>
- Promedio Variación Actividad Global_____:	<b>-11%</b>
- Promedio Variación Actividad Excluido pelágicos _____:	<b>-9%</b>
- Número de embarcaciones en operación mayo de 2009 _____:	<b>2097</b>
- Número de Naves Industriales en operación mayo 2009 _____:	<b>352</b>
- Número de Centros de Acuicultura con cosecha mayo 2009_____:	<b>232</b>

- Desembarque Industrial Preliminar a mayo 2009 \_\_\_\_\_: **964 022 t.**
- Desembarque Artesanal Preliminar a mayo 2009 \_\_\_\_\_: **1 094 402 t.**
- Cosecha Centros de Acuicultura Preliminar mayo 2009 \_\_\_\_\_: **353 807 t.**

**Tabla 1:** Desembarque Total por Subsector, año 2009 para las principales especies por mes.

Tipo Anuario	Tipo Especie	Especie	Ene	Feb	Mar	Abr	May	Total
Industrial	Pelágico	ANCHOVETA	1	85 476	78 203	58 039	24 295	<b>246 014</b>
Industrial	Pelágico	JUREL	86 702	92 744	90 742	99 563	131 956	<b>501 707</b>
Industrial	Pelágico	SARDINA COMUN		3 541	45 439	19 109	7 371	<b>75 460</b>
Industrial	Pelágico	SARDINA ESPAÑOLA	0					<b>0</b>
Industrial	Bento/Demersal	CAMARON NAILON	712	574	330	301	307	<b>2 224</b>
Industrial	Bento/Demersal	CONGRIO DORADO	31	0	25	78	42	<b>176</b>
Industrial	Bento/Demersal	LANGOSTINO AMARILLO	0	0	0	726	348	<b>1 074</b>
Industrial	Bento/Demersal	LANGOSTINO COLORADO				72	92	<b>164</b>
Industrial	Bento/Demersal	MERLUZA COMUN	1 926	2 401	3 247	4 097	3 966	<b>15 637</b>
Industrial	Bento/Demersal	MERLUZA DE COLA	5 220	3 709	3 793	3 565	6 186	<b>22 473</b>
Industrial	Bento/Demersal	MERLUZA DE TRES ALETAS	103		381	184	24	<b>692</b>
Industrial	Bento/Demersal	MERLUZA DEL SUR O AUSTRAL	317	254	437	1 333	516	<b>2 857</b>
Artesanal	Pelágico	ANCHOVETA	1 416	28 405	59 885	112 811	69 301	<b>271 818</b>
Artesanal	Pelágico	JUREL	8 304	7 764	7 627	2 394	4 702	<b>30 791</b>
Artesanal	Pelágico	SARDINA COMUN	103	78 487	281 307	111 015	29 683	<b>500 595</b>
Artesanal	Pelágico	SARDINA ESPAÑOLA	0	4	2	35	17	<b>58</b>
Artesanal	Bento/Demersal	CAMARON NAILON	140	170	81	130	7	<b>528</b>
Artesanal	Bento/Demersal	CONGRIO DORADO	73	129	145	123	74	<b>544</b>
Artesanal	Bento/Demersal	LANGOSTINO AMARILLO	1			218	134	<b>353</b>
Artesanal	Bento/Demersal	LANGOSTINO COLORADO	0			1	108	<b>109</b>
Artesanal	Bento/Demersal	MERLUZA COMUN	1 143	1 154	1 096	897	489	<b>4 779</b>
Artesanal	Bento/Demersal	MERLUZA DE COLA	0	0	1		0	<b>1</b>
Artesanal	Bento/Demersal	MERLUZA DEL SUR O AUSTRAL	1 277	1 194	1 226	760	281	<b>4 738</b>
Acuicultura	Cosecha	CHORITO	16 691	19 138	24 176	23 319	21 509	<b>104 833</b>
Acuicultura	Cosecha	OSTION DEL NORTE	775	539	1 175	1 189	1 199	<b>4 877</b>
Acuicultura	Cosecha	SALMON DEL ATLANTICO	40 024	27 024	25 040	13 378	12 294	<b>117 760</b>
Acuicultura	Cosecha	SALMON PLATEADO	35 472	11 160	164	39	10	<b>46 845</b>
Acuicultura	Cosecha	TRUCHA ARCO IRIS	13 511	13 859	15 303	13 160	10 049	<b>65 882</b>
<b>Total Artesanal</b>			<b>12 457</b>	<b>117 307</b>	<b>351 370</b>	<b>228 384</b>	<b>104 796</b>	<b>814 314</b>
<b>Total Industrial</b>			<b>95 012</b>	<b>188 699</b>	<b>222 597</b>	<b>187 067</b>	<b>175 103</b>	<b>868 478</b>
<b>Total Cosecha</b>			<b>106 473</b>	<b>71 720</b>	<b>65 858</b>	<b>51 085</b>	<b>45 061</b>	<b>340 197</b>

Finalmente se debe indicar que los datos presentados corresponden a los datos disponibles a la fecha del presente informe, por lo que las cifras finales pueden variar respecto a lo informado y serán actualizadas en los sucesivos informes conforme avance el año.

## 1.- Contexto

La actividad pesquera en Chile se caracteriza por una estrecha dependencia entre los sectores extractivos y de cosecha, como proveedores de materia prima, y el sector elaborador, el cual transforma los recursos en productos pesqueros, destinados en su mayoría a la exportación.

Estos sectores, a su vez, tienen la obligación de entregar informes de su actividad de acuerdo al D.S. 464/95. Para el caso de las capturas, al momento de producirse los desembarques, para el caso de las cosechas con periodicidad mensual. Las plantas por su parte, tienen un régimen mixto (algunas mensuales y algunas a evento) en la periodicidad de la entrega de información. La entrega de información se materializa por medio de formularios estadísticos, en soporte papel o electrónico. Los formularios son recepcionados por el Servicio en las diferentes oficinas regionales y validados para su ingreso en las bases de datos institucionales. A partir de ahí se encuentran disponibles para ser consultados con fines operativos (Fiscalización, Sanidad Pesquera entre otros) o fines estadísticos en la respuesta a consultas de diversa índole.

La actividad del Departamento SIEP, en este ámbito, se centra en la recopilación de los datos y en la elaboración de respuesta a consultas e informes requeridos por usuarios externos e internos. Dichas consultas e informes corresponden principalmente a solicitudes de información de datos oficiales agregados. Sin embargo, el conocimiento de la génesis de los datos y su relación, brindan una ventaja comparativa para la elaboración de indicadores de actividad que puedan servir de referencia para la toma de decisiones o bien en la anticipación del comportamiento del sector pesquero y acuícola.

El presente informe se encuentra enmarcado en el compromiso de desempeño colectivo 4.7.1 de la unidad de desempeño SIEP y se sirve de los datos recopilados y validados en los territorios para la elaboración de indicadores de actividad basados en los desembarques y cosechas, lo que permite contar con cifras de contexto para la gestión, difusión y toma de decisiones.

## 2.- Metodología

### 2.1.- Datos de origen.

Los datos recopilados e ingresados en regiones se encuentra disponible en las bases de datos institucionales. Para acceder a las tablas que la conforman se utilizará la aplicación Access, la cual por medio de un ODBC (Open Data Base Connectivity) permite el acceso a los datos que contienen, ordenando y agrupando los datos a través de consultas a fin de obtener los datos necesarios para la elaboración de los indicadores mensuales.

Para este fin, se ha preparado un archivo de base de datos que contiene las consultas y datos necesarios para la elaboración de las diversas tablas comparativas. Para mayores detalles el archivo se encuentra disponible en el Dpto. SIEP.

Los datos considerados corresponden a los datos de desembarques y cosechas del mes calendario anterior a cada informe mensual más los datos preliminares del año anterior.

Asimismo, se hace un análisis particular de los principales recursos pesqueros declarados en plena explotación, estos son:

1. ANCHOVETA
2. CAMARON NAILON
3. CONGRIO DORADO
4. JUREL
5. LANGOSTINO AMARILLO
6. LANGOSTINO COLORADO
7. MERLUZA COMUN
8. MERLUZA DE COLA
9. MERLUZA DE TRES ALETAS
10. M. DEL SUR
11. SARDINA COMUN
12. SARDINA ESPAÑOLA

Se agregan, además, los principales recursos de la acuicultura nacional:

13.- CHORITO
14.- OSTION DEL NORTE
15.- SALMON DEL ATLANTICO
16.- SALMON PLATEADO
17.- TRUCHA ARCO IRIS

### **2.3.- Indicadores**

Se utilizarán como indicadores de actividad la comparación de los resultados preliminares del año anterior versus los resultados del año actual analizando la variación porcentual del resultado mes a mes. Estos datos se contrastarán partiendo de la comparación general y abriendo el análisis para los resultados por subsector, por región y finalmente para los principales recursos. Se compararán los valores de desembarque y cosechas, así como el número de agentes asociados a estos valores, para el caso de los desembarques el número de naves o embarcaciones y para el caso de las cosechas el número de centros.

Se generan 2 indicadores a ser utilizados durante el año, estos son:

#### **2.3.1.- % Variación Mensual o Acumulada**

La variación porcentual se calcula, para cada apertura de acuerdo a la siguiente ecuación:

$$\% \text{ Variación} = \left( \frac{(\text{TONELADAS MES AÑO ACTUAL} - \text{TONELADAS MES AÑO ANTERIOR})}{\text{TONELADAS MES AÑO ANTERIOR}} \right) * 100$$

#### **2.3.2.- Promedio Variación Actividad Global**

Corresponde al promedio de las variaciones porcentuales para las especies principales consideradas en el análisis específico.

$$\text{Promedio Variación Actividad Global} = \sum_{i=1}^n \frac{\% \text{ Variación}_i}{n}$$

Donde n= Número de especies consideradas  
i= % Variación para la especie

Los resultados obtenidos son tabulados, graficados e interpretados, comentando los resultados en base a consideraciones de contexto que podrían explicar los resultados.

## **2.4.- Consideraciones**

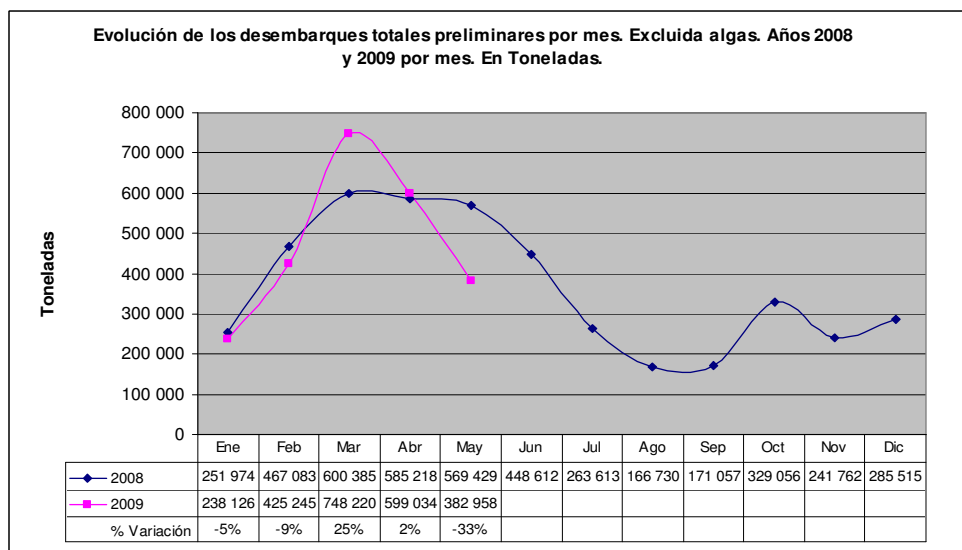
Para todos los efectos se deben considerar los siguientes aspectos relevantes de los datos utilizados:

- La base de comparación 2008 corresponde a los datos entregados por los distintos agentes a través de los formularios estadísticos, estos datos se encuentran en revisión por el proceso del Anuario Estadístico de Pesca 2008. Este proceso genera ajustes a los datos de desembarque principalmente por la evidencia de estadística no reportada. Estos ajustes corresponden principalmente a los sectores informales de la actividad extractiva. Así los datos contenidos no necesariamente coincidirán con los datos finalmente publicados en el anuario respectivo, pudiendo incluso cambiar a medida que se avance en el proceso de revisión antes mencionado, son por tanto, datos preliminares.
- Se ha excluido del presente análisis a las algas, las cuales son extraídas por recolectores de orilla en una actividad con un alto grado de informalidad, por lo que los datos oficiales se obtienen una vez finalizado el proceso de revisión descrito en el párrafo anterior.
- Las cifras correspondientes al mes analizado pueden variar al siguiente mes producto de la incorporación de nuevos antecedentes o validaciones propias del proceso de recopilación de datos. En cada informe se actualizarán las cifras y se comentarán en caso que los valores varíen en forma significativa.

### 3.- Resultados al Mes de Mayo de 2009.-

#### 3.1.- Comparación Cifras Globales.-

Al mes de mayo de 2009, los desembarques y cosechas totales alcanzan los 2 millones 412 mil toneladas, lo que representa una variación positiva del 3% para igual período del año anterior. Sin embargo, esta cifra contrasta con la variación negativa de -33% al comparar el total del mes de mayo de 2008 v/s el mes de mayo de 2009 (Gráfico 1).



**Gráfico 1:** Variación de Desembarque Total, año 2008 v/s 2009. Cifras no consideran desembarque o cosechas de algas. Incluye cosechas de centros de Acuicultura.

La comparación de las cifras para el mes de mayo, respecto a igual mes del año 2008, indican una variación negativa en la mayoría de las especies, con la excepción del Congrio dorado con una variación del 6% y Langostino colorado, con 46%. Al analizar las variaciones respecto al acumulado al mes de mayo de los años 2008 y 2009, algunas especies mantienen variaciones positivas, es el caso del recurso Jurel, con una variación del 27% y Merluza común con un 4% (Tabla2).

Las principales especies de acuicultura, muestran en general variaciones negativas, con la excepción del Salmón plateado el cual acumula un 2% de variación para el período enero Mayo. Las otras especies muestran variaciones negativas, tanto en la comparación del mes de mayo como en el acumulado (Tabla 3).

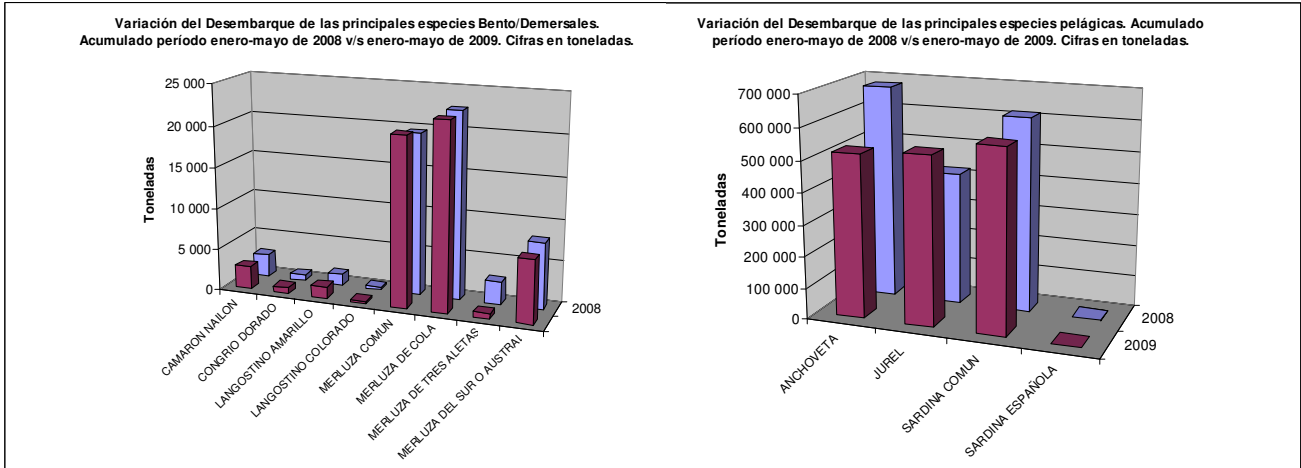


**Tabla 2:** Toneladas de desembarque al mes de mayo y acumulado enero-mayo. Años 2008, 2009 y porcentaje de variación.

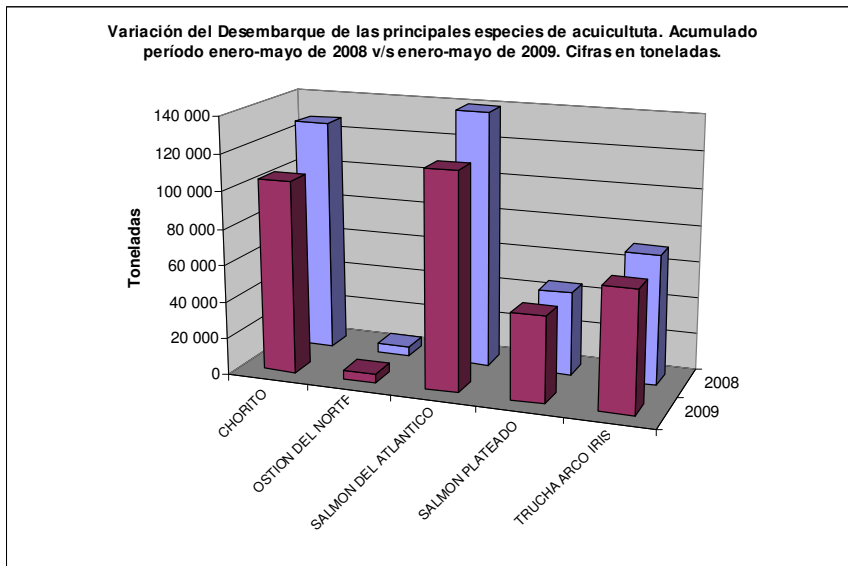
Tipo Especie	Especie	Mayo			Acumulado Enero - Mayo		
		2008 t	2009 t	% Variación	2008	2009	% Variación
Pelágico	ANCHOVETA	176 259	93 596	-47%	682 579	517 832	-24%
Pelágico	JUREL	143 682	136 658	-5%	420 582	532 498	27%
Pelágico	SARDINA COMUN	85 008	37 054	-56%	615 065	576 055	-6%
Pelágico	SARDINA ESPAÑOLA	18	17	-6%	220	58	-74%
Bonto/Demersal	CAMARON NAILON	319	314	-2%	2 764	2 752	0%
Bonto/Demersal	CONGRIO DORADO	109	116	6%	685	720	5%
Bonto/Demersal	LANGOSTINO AMARILLO	657	482	-27%	1 371	1 427	4%
Bonto/Demersal	LANGOSTINO COLORADO	137	200	46%	287	273	-5%
Bonto/Demersal	MERLUZA COMUN	4 666	4 455	-5%	19 647	20 416	4%
Bonto/Demersal	MERLUZA DE COLA	8 473	6 186	-27%	22 583	22 474	0%
Bonto/Demersal	M. DE TRES ALETAS	134	24	-82%	2 759	692	-75%
Bonto/Demersal	M. DEL SUR O AUSTRAL	1 563	797	-49%	8 071	7 595	-6%

**Tabla 3:** Toneladas de Cosecha al mes de mayo, años 2008 y 2009 y total acumulado enero-mayo años 2008 y 2009. Porcentaje de variación.

Tipo Especie	Especie	Mayo			Acumulado Enero - Mayo		
		2008 t	2009 t	% Variación	2008 t	2009 t	% Variación
Acuicultura	CHORITO	25 323	21 531	-15%	127 669	104 963	-18%
Acuicultura	OSTION DEL NORTE	1 283	1 199	-7%	4 932	4 877	-1%
Acuicultura	SALMON DEL ATLANTICO	29 916	12 294	-59%	139 658	117 760	-16%
Acuicultura	SALMON PLATEADO	0	10	100%	45 714	46 846	2%
Acuicultura	TRUCHA ARCO IRIS	11 920	10 049	-16%	70 840	65 882	-7%



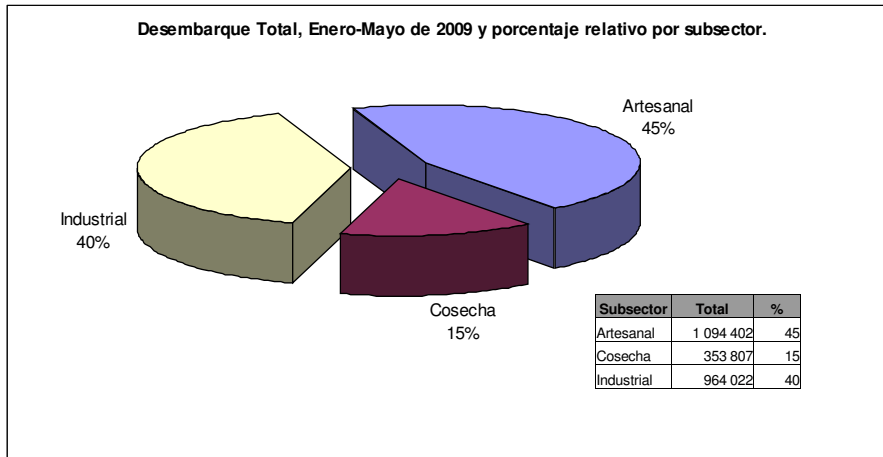
**Gráfico 2 y 3:** Variación de Desembarque de las principales especies bento/demersales y pelágicas, enero-mayo 2008 v/s enero-mayo 2009. Las cifras corresponden a los datos disponibles a la fecha de elaboración del presente informe.



**Gráfico 4:** Variación de cosecha de las principales especies de acuicultura, enero-mayo 2008 v/s enero-mayo 2009. Las cifras corresponden a los datos disponibles a la fecha de elaboración del presente informe.

El Promedio Variación Actividad Global muestra una cifra negativa de  $-11\%$ , lo que indica una actividad disminuida en relación a igual período del año anterior. Esta cifra disminuye a  $-9\%$  si no se consideran los recursos pelágicos en el promedio.

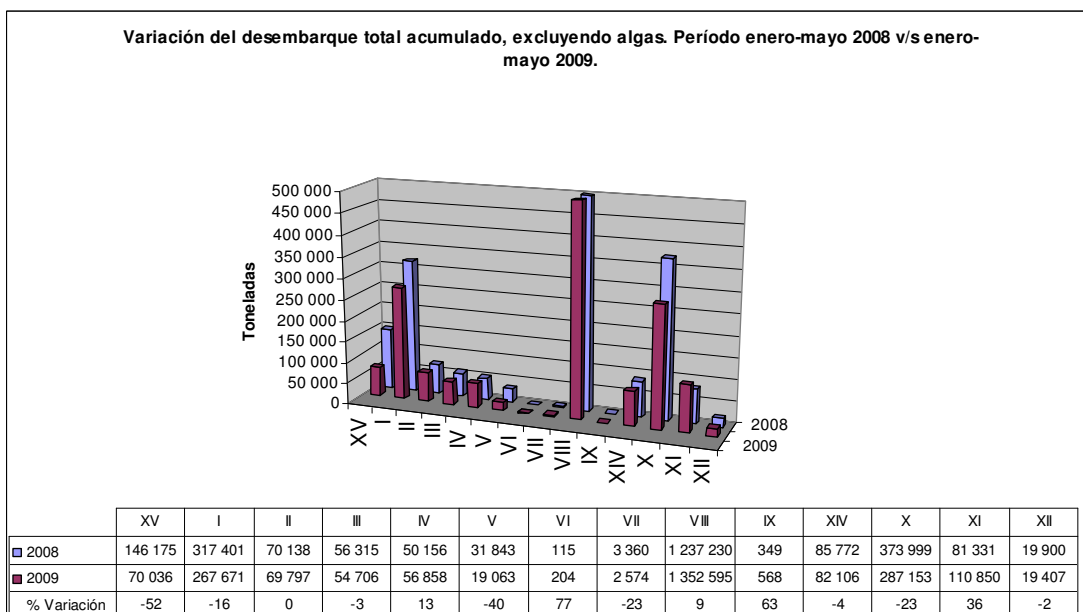
En cifras globales, sin considerar la extracción de algas, el subsector artesanal alcanza un 45% de participación en los desembarques y cosechas totales, contra un 40% del subsector industrial y un 15% del subsector acuicultura (Gráfico 5).



**Gráfico 5:** Porcentaje relativo por subsector del desembarque y cosechas de acuicultura total. Acumulado enero-mayo 2009. Toneladas y porcentaje.

### 3.2.- Comparación Cifras a Nivel Regional.-

Desde el punto de vista regional, para el período enero Mayo, los desembarques y cosechas totales mantienen una tendencia similar al periodo anterior, con cinco regiones con variación positiva; IV Región con un 13%; VI Región con un 77%; VIII con un 9%; IX Región con un 63% y XI Región con un 36%. Por otro lado las regiones con variación negativa son, en orden de magnitud descendente; XV Región con -52%; V Región con -40%; VII Región con -23 %; I Región con -16%; XII Región con -2% y finalmente la II Región que presenta una variación nula en la comparación con igual período del año 2008 (Gráfico 6).



**Gráfico 6:** Distribución del desembarque total y porcentaje de variación por región. Totales acumulados período enero-mayo 2008 v/s enero-mayo 2009. La escala ha sido reducida para apreciar las variaciones regionales, la VIII Región supera la escala superando el millón doscientas mil toneladas. Cifras no consideran algas. Incluye cosechas de centros de Cultivo.

Asimismo, en análisis de las cifras de desembarque se observa una fuerte concentración en la VIII Región, la que concentra el 57% de los desembarques totales para el cuatrimestre, seguida por las regiones X de los lagos y I de Iquique, ambas con un 12% de participación.

Al desglosar las variaciones tomando en cuenta las especies principales se observa que las principales variaciones negativas se dan principalmente en la zona norte con variaciones negativas de -72% y -53% para Jurel y Anchoqueta respectivamente. Mientras que la VIII Región presenta grandes variaciones sólo en especies de menor desembarque, mientras que las especies pelágicas no varían más de un 10 %, Por otro lado, se confirma la tendencia de aumento en la actividad de acuicultura de las regiones al sur de la X Región, con variaciones positivas para los salmónidos principalmente. (Tabla 4).

**Tabla 4:** Desembarque total y porcentaje de variación de las principales especies desglosado por región. Acumulado Enero – mayo 2008 y 2009. Cifras en toneladas.

Región	Especie	2008	2009	% Variación
XV	JUREL	12 639	3 558	-72
XV	ANCHOVETA	123 996	58 439	-53
I	OSTION DEL NORTE	13	0	-100
I	ANCHOVETA	211 269	126 330	-40
I	JUREL	66 947	79 900	19
II	SARDINA COMUN	1	0	-100
II	OSTION DEL NORTE	248	0	-100
II	SARDINA ESPAÑOLA	195	13	-93
II	ANCHOVETA	59 676	54 966	-8
II	JUREL	7 902	11 100	40
II	CHORITO	0	1	100
III	SARDINA COMUN	3	0	-100
III	JUREL	20 948	11 758	-44
III	ANCHOVETA	16 978	15 055	-11
III	OSTION DEL NORTE	1 386	2 024	46
III	SARDINA ESPAÑOLA	1	34	3 300
III	CAMARON NAILON	0	8	100
III	CONGRIO DORADO	0	3	100
III	MERLUZA COMUN	0	1	100
IV	SARDINA ESPAÑOLA	6	0	-100
IV	MERLUZA COMUN	290	84	-71
IV	OSTION DEL NORTE	3 281	2 853	-13
IV	L. COLORADO	286	273	-5
IV	CAMARON NAILON	770	797	4
IV	L. AMARILLO	1 106	1 180	7
IV	ANCHOVETA	9 150	10 312	13
IV	JUREL	22 008	30 113	37
IV	SARDINA COMUN	0	3	100
V	CHORITO	3	0	-100
V	SARDINA ESPAÑOLA	16	1	-94
V	ANCHOVETA	10 207	3 027	-70
V	L. AMARILLO	265	92	-65
V	MERLUZA COMUN	2 541	1 206	-53
V	CAMARON NAILON	1 602	1 604	0
V	SARDINA COMUN	2 060	2 845	38
V	JUREL	643	3 983	519
VI	MERLUZA COMUN	87	168	93
VI	JUREL	0	1	100
VII	ANCHOVETA	4	0	-100
VII	M. DEL SUR	1	0	-100
VII	SARDINA COMUN	4	1	-75
VII	MERLUZA COMUN	2 491	2 079	-17
VII	JUREL	86	113	31
VII	CONGRIO DORADO	1	2	100
VII	MERLUZA DE COLA	0	1	100
VII	SARDINA ESPAÑOLA	0	5	100
VIII	L. COLORADO	1	0	-100
VIII	CHORITO	3	1	-67
VIII	CONGRIO DORADO	91	39	-57
VIII	TRUCHA ARCO IRIS	620	286	-54
VIII	SARDINA ESPAÑOLA	2	1	-50
VIII	M. DEL SUR	72	48	-33

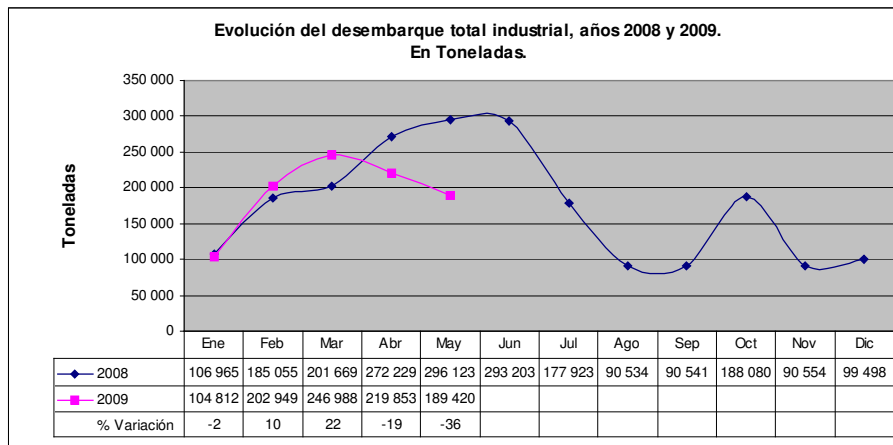
Región	Especie	2008	2009	% Variación
VIII	CAMARON NAILON	392	343	-13
VIII	SARDINA COMUN	547 141	498 240	-9
VIII	ANCHOVETA	227 737	234 604	3
VIII	MERLUZA COMUN	13 817	14 476	5
VIII	MERLUZA DE COLA	10 500	11 279	7
VIII	JUREL	280 954	388 736	38
VIII	LANGOSTINO AMARILLO	0	155	100
IX	JUREL	8	8	0
IX	ANCHOVETA	5	10	100
IX	CHORITO	4	8	100
IX	TRUCHA ARCO IRIS	3	6	100
IX	SARDINA COMUN	6	14	133
IX	MERLUZA COMUN	0	6	100
IX	SALMON PLATEADO	0	1	100
XIV	M. DEL SUR	98	0	-100
XIV	MERLUZA DE COLA	562	80	-86
XIV	JUREL	7 302	2 947	-60
XIV	ANCHOVETA	18 642	9 401	-50
XIV	CONGRIO DORADO	36	20	-44
XIV	TRUCHA ARCO IRIS	658	635	-3
XIV	SARDINA COMUN	55 314	64 088	16
XIV	MERLUZA COMUN	420	2 396	470
XIV	CHORITO	0	7	100
X	MERLUZA COMUN	7	0	-100
X	OSTION DEL NORTE	4	0	-100
X	JUREL	1 145	278	-76
X	SALMON DEL ATLANTICO	104 521	42 779	-59
X	CHORITO	127 629	104 941	-18
X	TRUCHA ARCO IRIS	47 432	43 070	-9
X	M. DEL SUR	3 703	3 689	0
X	SARDINA COMUN	10 536	10 864	3
X	SALMON PLATEADO	29 483	33 666	14
X	ANCHOVETA	4 915	5 688	16
X	CONGRIO DORADO	330	387	17
X	SARDINA ESPAÑOLA	0	4	100
XI	CHORITO	1	0	-100
XI	SALMON PLATEADO	16 231	13 179	-19
XI	M. DEL SUR	2 795	2 402	-14
XI	CONGRIO DORADO	95	83	-13
XI	TRUCHA ARCO IRIS	21 925	20 014	-9
XI	MERLUZA DE COLA	3 871	4 837	25
XI	SALMON DEL ATLANTICO	34 028	69 722	105
XI	JUREL	0	3	100
XII	CHORITO	29	5	-83
XII	MERLUZA DE TRES ALETAS	2 759	692	-75
XII	MERLUZA DE COLA	7 650	6 277	-18
XII	M. DEL SUR	1 402	1 456	4
XII	CONGRIO DORADO	132	186	41
XII	SALMON DEL ATLANTICO	1 109	5 259	374
XII	TRUCHA ARCO IRIS	202	1 871	826

### 3.3.- Comparación Cifras por Subsector.-

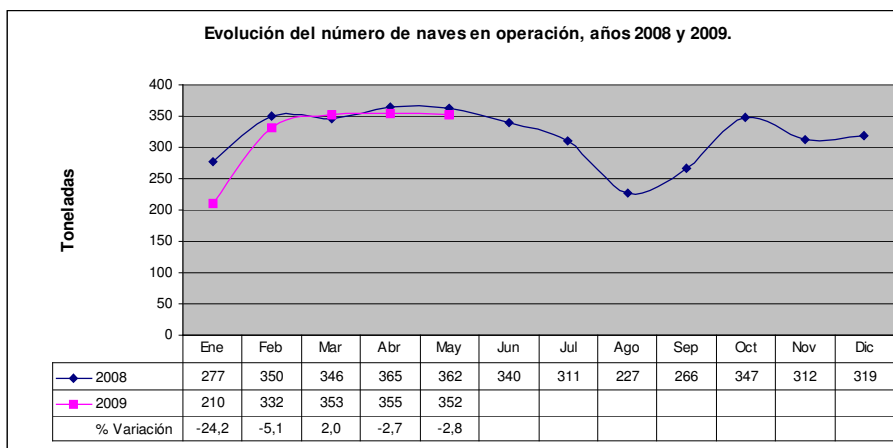
A continuación se muestran los porcentajes de variación desglosados por subsector. Se considera el resultado de lo informado por el Subsector Industrial, representado por la operación de las naves industriales en relación a la región de desembarque. Subsector Artesanal, representado por el desembarque de embarcaciones artesanales y el Subsector Acuicultura, representado por las cosechas de centros de acuicultura.

#### 3.3.1.- Subsector Industrial:

Para el mes de mayo este subsector muestra, en cuanto a los desembarques, una variación negativa de -36%, con lo que se acumula una variación negativa de -9%. Por otro lado el número de naves industriales que informa operación se ha mantenido, con una variación negativa de -3% (Gráficos 7 y 8).



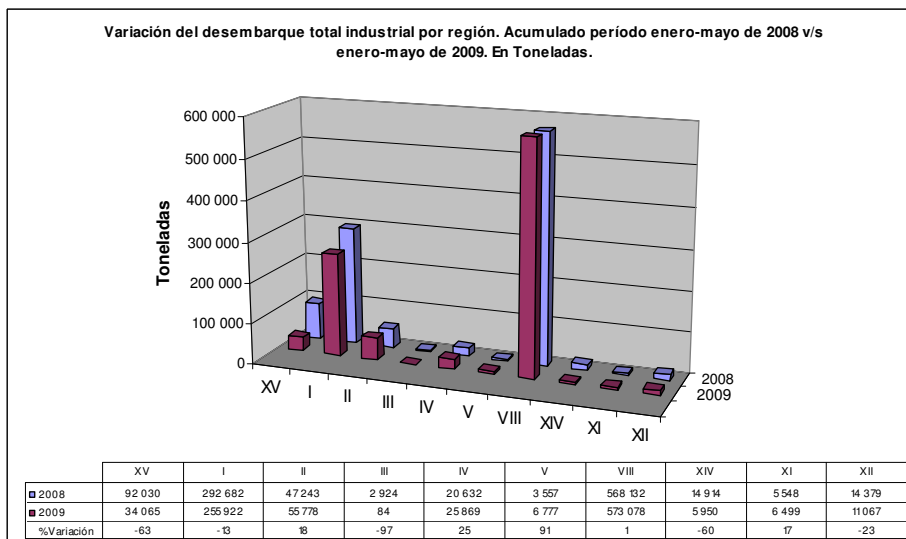
**Gráficos 7 y 8:** Comparación y de Variación de Desembarque Industrial, año 2008 v/s 2009 por mes. Comparación del número de Naves Industriales con informes de operación en el mismo período.



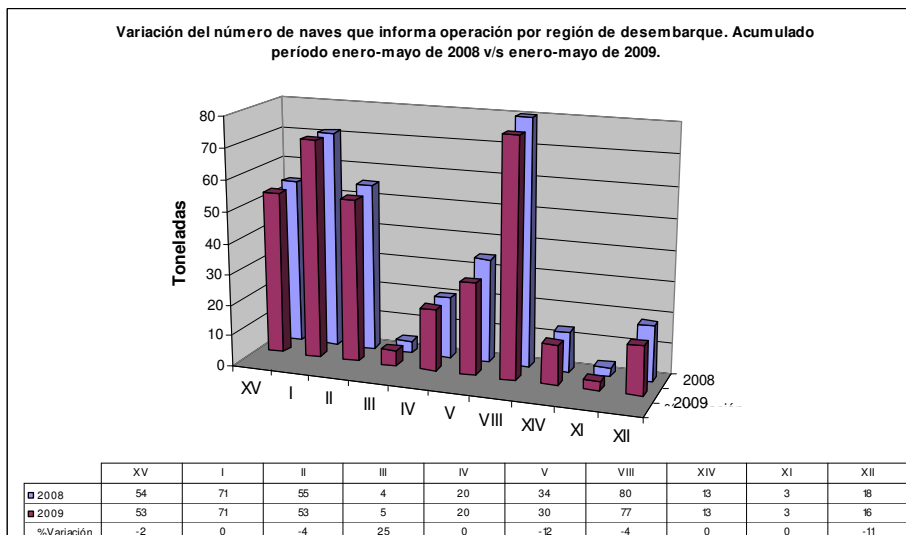
Desde el punto de vista de la distribución regional de los desembarques, estos se concentran en la VIII Región con un 59% y la I Región con un 26%.

La comparación de los desembarques acumulados para el período enero-mayo de 2009 versus igual período del año anterior, muestran que las regiones II, IV, V, VIII y XI muestran variaciones positivas, de las cuales destacan la V Región con una variación positiva del 90%. Por otro lado las máximas variaciones negativas se observan en la III Región con una disminución del -97% y XIV Región de los Ríos con una caída del 60%.

En términos de flota, no hay grandes variaciones como resultado de la comparación (Gráficos 9 y 10).



**Gráficos 9 y 10:**  
Comparación y de Variación de Desembarque Industrial, Acumulado enero – mayo 2008 v/s enero – mayo 2009. y comparación del número de Naves Industriales con informes de operación en el mismo período. Desglosados por Región de desembarque.



La magnitud de las variaciones y su distribución en relación a las principales especies se observa en la siguiente Tabla 5.

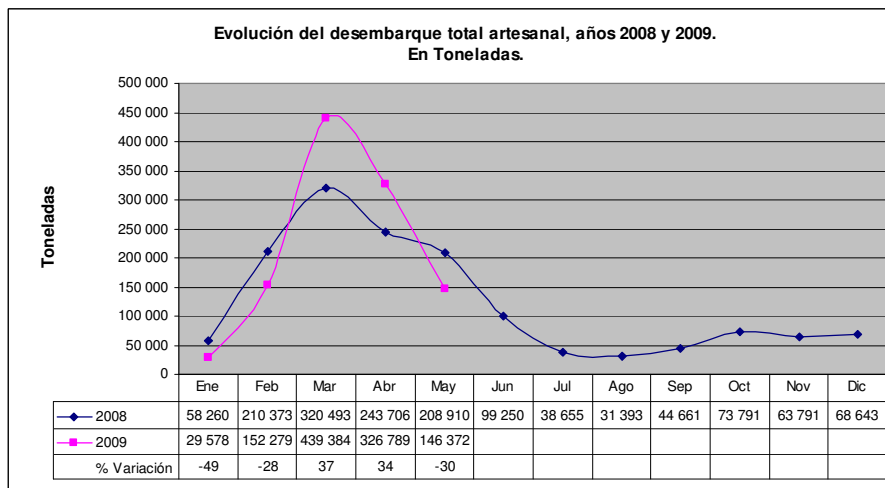
**Tabla 5:** Porcentaje de variación de las principales especies de desembarque Industrial desglosado por región. Acumulado enero- mayo 2008 y 2009.

Región	Especie	2008	2009	% Variación
XV	JUREL	12 639	3 558	-72
XV	ANCHOVETA	70 098	23 081	-67
I	ANCHOVETA	197 383	121 020	-39
I	JUREL	66 947	79 900	19
II	ANCHOVETA	38 622	41 437	7
II	JUREL	7 657	11 031	44
III	JUREL	2 755	50	-98
III	CAMARON NAILON	0	8	100
III	MERLUZA COMUN	0	1	100
IV	MERLUZA COMUN	54	38	-30
IV	LANGOSTINO COLORADO	210	164	-22
IV	LANGOSTINO AMARILLO	929	828	-11
IV	CAMARON NAILON	555	576	4
IV	JUREL	16 063	18 091	13
IV	ANCHOVETA	1 455	4 430	204
V	MERLUZA COMUN	1 679	434	-74
V	LANGOSTINO AMARILLO	265	91	-66
V	CAMARON NAILON	1 319	1 297	-2
V	JUREL	137	920	572
V	ANCHOVETA	46	1 462	3 078
V	SARDINA COMUN	12	2 356	19 533
VIII	CONGRIO DORADO	5	0	-100
VIII	ANCHOVETA	109 883	54 389	-51
VIII	SARDINA COMUN	115 872	72 883	-37
VIII	MERLUZA DEL SUR O AUSTRAL	72	48	-33
VIII	CAMARON NAILON	391	343	-12
VIII	MERLUZA COMUN	13 159	12 781	-3
VIII	MERLUZA DE COLA	10 500	11 279	7
VIII	JUREL	279 231	385 210	38
VIII	LANGOSTINO AMARILLO	0	155	100
XI	CONGRIO DORADO	20	4	-80
XI	MERLUZA DEL SUR O AUSTRAL	1 562	1 614	3
XI	MERLUZA DE COLA	3 871	4 837	25
XIV	MERLUZA DEL SUR O AUSTRAL	98	0	-100
XIV	SARDINA COMUN	3 076	221	-93
XIV	ANCHOVETA	2 624	195	-93
XIV	MERLUZA DE COLA	562	80	-86
XIV	JUREL	7 283	2 947	-60
XIV	MERLUZA COMUN	390	2 383	511
XII	MERLUZA DE TRES ALETAS	2 759	692	-75
XII	MERLUZA DE COLA	7 650	6 277	-18
XII	MERLUZA DEL SUR O AUSTRAL	1 033	1 195	16
XII	CONGRIO DORADO	86	172	100

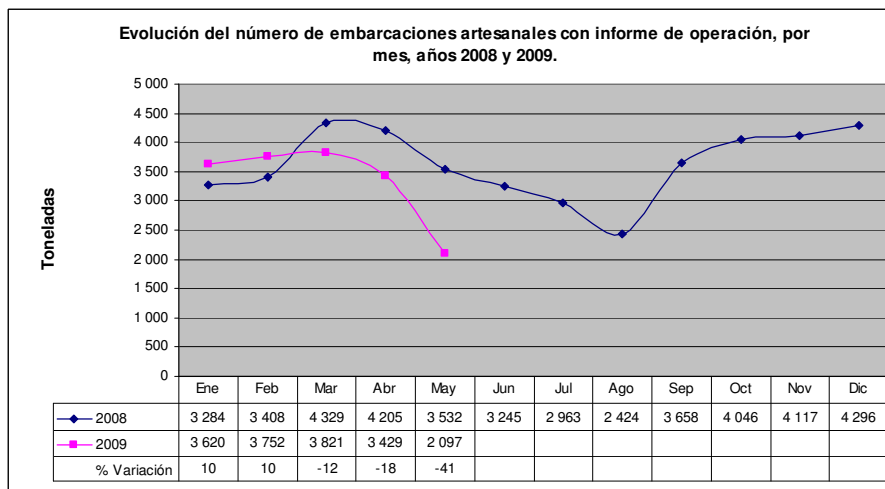


### 3.3.2.- Subsector Artesanal:

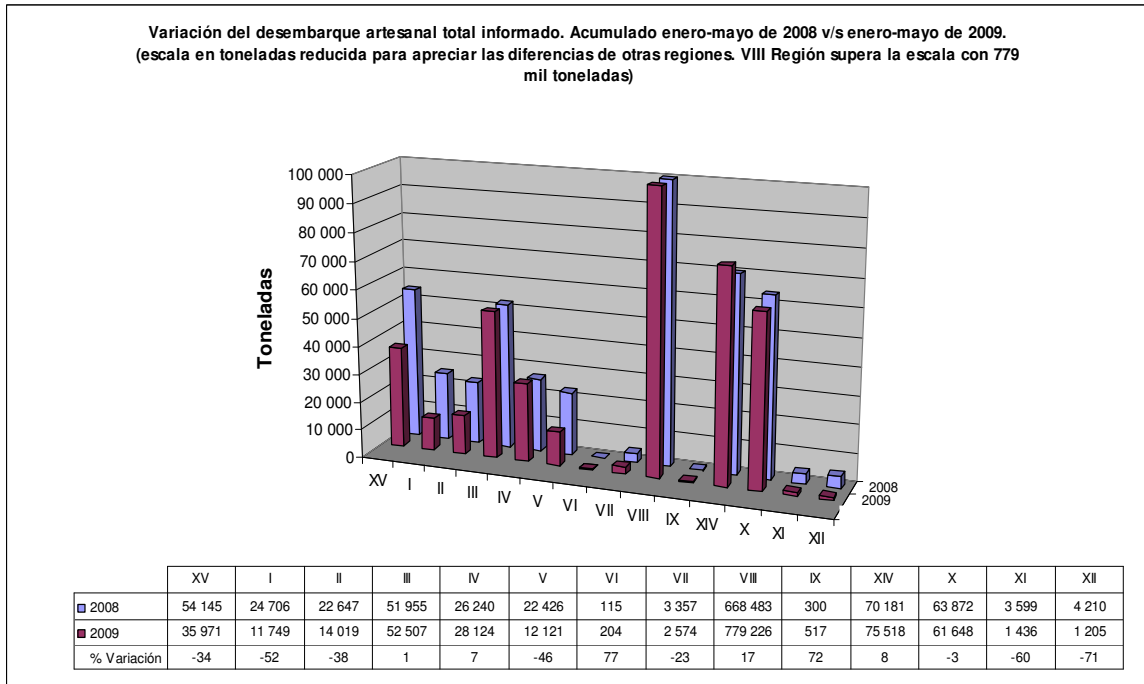
La comparación del mes de mayo de 2009 y mayo de 2008 indica una variación negativa del -30%, lo que contrasta con el 34% de variación positiva del mes de abril. Con esto se acumula un 5% de variación al mes de mayo. En términos de flota, la tendencia es negativa en relación al año 2008, con una fuerte tendencia a la disminución, en promedio de un -10% (Gráficos 11 y 12)



**Gráficos 11 y 12:** Variación de Desembarque Artesanal, años 2008 y 2009. Comparación del número de Naves Artesanales con informes de operación en el mismo período.



Con todo, es la VIII Región la que concentra los desembarques con un 72% del total artesanal y una variación acumulada de un 17%. Las regiones con las mayores variaciones negativas son la V Región con un -45% y la XI Región con un -60%.



**Gráfico 13:** Comparación y variación del Desembarque artesanal por región. Total, acumulado enero-mayo 2008 v/s enero-mayo 2009. Cifras no consideran desembarque de algas.

El desembarque artesanal de las principales especies muestra una tendencia a la normalización del desembarque pelágico en la VIII Región y una mantención de las variaciones negativas en la zona norte. El Jurel mantiene una variación positiva, y tanto en la V Región (505%) como en la VIII Región 105% (Tabla 6).

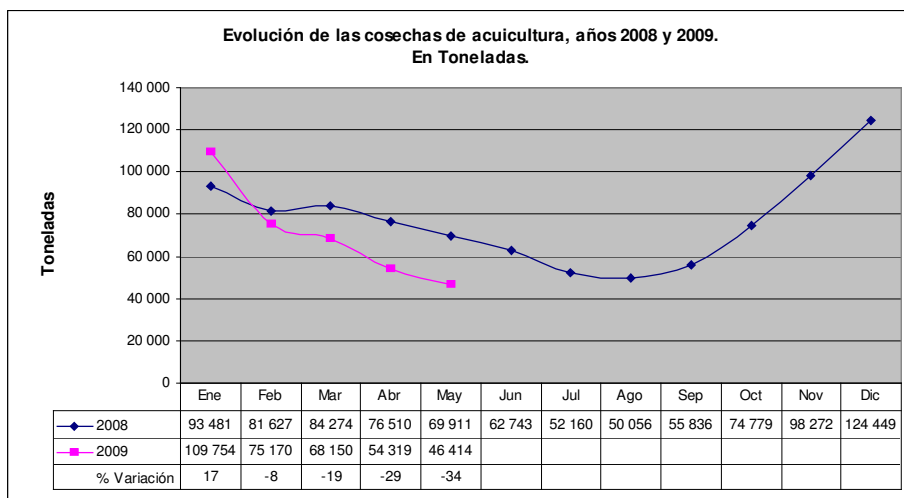
**Tabla 6:** Desembarque artesanal acumulado enero-mayo 2008 y enero-mayo de 2009, de las principales especies, por región. En toneladas.

Región	Especie	2008	2009	% Variación	Región	Especie	2008	2009	% Variación
XV	ANCHOVETA	53 898	35 358	-34	VII	CONGRIO DORADO	1	2	100
I	ANCHOVETA	13 886	5 310	-62	VII	JUREL	86	113	31
II	ANCHOVETA	21 054	13 529	-36	VII	MERLUZA COMUN	2 491	2 079	-17
II	JUREL	245	69	-72	VII	MERLUZA DE COLA	0	1	100
II	SARDINA COMUN	1	0	-100	VII	M. DEL SUR	1	0	-100
II	SARDINA ESPAÑOLA	195	13	-93	VII	SARDINA COMUN	4	1	-75
III	ANCHOVETA	16 978	15 055	-11	VII	SARDINA ESPAÑOLA	0	5	100
III	CONGRIO DORADO	0	3	100	VIII	ANCHOVETA	117 854	180 215	53
III	JUREL	18 193	11 708	-36	VIII	CAMARON NAILON	1	0	-100
III	SARDINA COMUN	3	0	-100	VIII	CONGRIO DORADO	86	39	-55
III	SARDINA ESPAÑOLA	1	34	3 300	VIII	JUREL	1 723	3 526	105
IV	ANCHOVETA	7 695	5 882	-24	VIII	L. COLORADO	1	0	-100
IV	CAMARON NAILON	215	221	3	VIII	MERLUZA COMUN	658	1 695	158
IV	JUREL	5 945	12 022	102	VIII	SARDINA COMUN	431 269	425 357	-1
IV	L. AMARILLO	177	352	99	VIII	SARDINA ESPAÑOLA	2	1	-50
IV	L. COLORADO	76	109	43	XIV	ANCHOVETA	16 018	9 206	-43
IV	MERLUZA COMUN	236	46	-81	XIV	CONGRIO DORADO	36	20	-44
IV	SARDINA COMUN	0	3	100	XIV	JUREL	19	0	-100
IV	SARDINA ESPAÑOLA	6	0	-100	XIV	MERLUZA COMUN	30	13	-57
IX	ANCHOVETA	5	10	100	XIV	SARDINA COMUN	52 238	63 867	22
IX	JUREL	8	8	0	X	ANCHOVETA	4 915	5 688	16
IX	MERLUZA COMUN	0	6	100	X	CONGRIO DORADO	330	387	17
IX	SARDINA COMUN	6	14	133	X	JUREL	1 145	278	-76
V	ANCHOVETA	10 161	1 565	-85	X	MERLUZA COMUN	1	0	-100
V	CAMARON NAILON	283	307	8	X	M. DEL SUR	3 703	3 689	0
V	JUREL	506	3 063	505	X	SARDINA COMUN	10 536	10 864	3
V	L. AMARILLO	0	1	100	X	SARDINA ESPAÑOLA	0	4	100
V	MERLUZA COMUN	862	772	-10	XI	CONGRIO DORADO	75	79	5
V	SARDINA COMUN	2 048	489	-76	XI	JUREL	0	3	100
V	SARDINA ESPAÑOLA	16	1	-94	XI	M. DEL SUR	1 233	788	-36
VI	JUREL	0	1	100	XII	CONGRIO DORADO	46	14	-70
VI	MERLUZA COMUN	87	168	93	XII	M. DEL SUR	369	261	-29
VII	ANCHOVETA	4	0	-100					

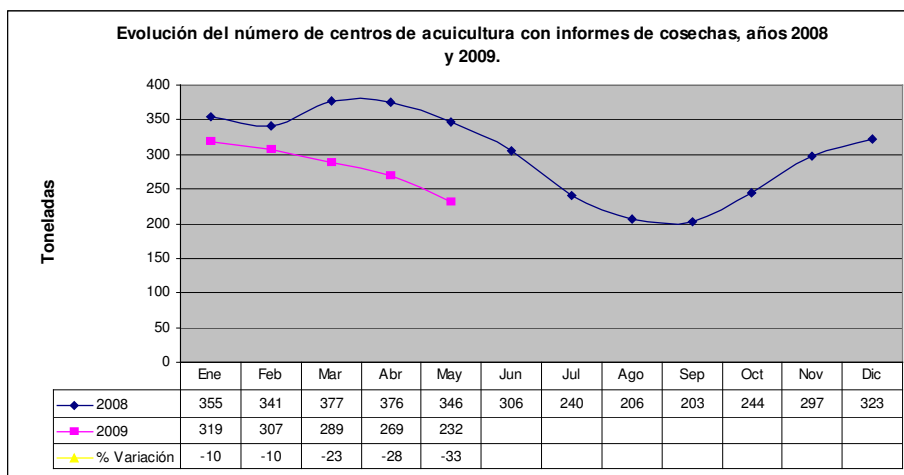
Finalmente es necesario indicar que las cifras de desembarque artesanal pueden sufrir variaciones significativas, tanto en el desembarque como en el número de embarcaciones.

### 3.3.3.- Subsector Acuicultura:

La acuicultura continua con una tendencia negativa en la comparación con el año anterior. Para el mes de mayo alcanza en forma preliminar un  $-34\%$  de variación respecto a igual mes del año anterior, con lo que se acumula una variación negativa del  $-13\%$  para el período enero-mayo (Gráfico 14). Respecto al número de centros con cosecha, estos muestran una disminución del  $-33\%$  (Gráfico 15). Cave señalar que estas cifras pueden variar por la incorporación de nuevos antecedentes provenientes de centros con información fuera de plazo.



**Gráfico 14:** Variación de las cosechas totales, 2008 v/s 2009 por mes. Cifras no consideran cosechas de algas.



**Gráfico 15:** Variación del número de centros de acuicultura con operación, 2008 v/s 2009 por mes. No considera centros de alga.

Las variaciones de las cosechas totales por región se muestran en la *Tabla 7*. Se observa variaciones positivas en las regiones III, IX, XI y XII, estas últimas presentando una tendencia al alza durante todo el período.

*Tabla 7: Variación de las cosechas totales por región, acumulado enero-mayo de 2008 v/s enero-mayo de 2009. En toneladas.*

Región	2008	2009	% Variación
I	13	0	-100
II	248	0	-100
III	1 436	2 115	47
IV	3 284	2 865	-13
V	5 860	165	-97
VII	3	0	-100
VIII	620	286	-54
IX	49	51	4
X	310 127	225 505	-27
XI	72 184	102 915	43
XII	1 311	7 135	444
XIV	677	638	-6

Las variaciones anteriores se pueden descomponer para las principales especies, obteniendo una percepción de la importancia relativa de estos recursos por región (Tabla 8).

*Tabla 8: Comparación y variación de las cosechas totales por región para las principales especies de cosecha, acumulado al mes de mayo 2008 v/s acumulado a mayo de 2009.*

Región	Especie	2008	2009	% Variación
I	OSTION DEL NORTE	13	0	-100
II	OSTION DEL NORTE	248	0	-100
III	OSTION DEL NORTE	1 386	2 024	46
IV	OSTION DEL NORTE	3 281	2 853	-13
VIII	TRUCHA ARCO IRIS	620	286	-54
IX	CHORITO	4	8	100
IX	TRUCHA ARCO IRIS	3	6	100
X	OSTION DEL NORTE	4	0	-100
X	SALMON DEL ATLANTICO	104 521	42 779	-59
X	CHORITO	127 557	104 820	-18
X	TRUCHA ARCO IRIS	47 432	43 070	-9
X	SALMON PLATEADO	29 483	33 666	14
XI	SALMON PLATEADO	16 231	13 179	-19
XI	TRUCHA ARCO IRIS	21 925	20 014	-9
XI	SALMON DEL ATLANTICO	34 028	69 722	105
XII	SALMON DEL ATLANTICO	1 109	5 259	374
XII	TRUCHA ARCO IRIS	202	1 871	826
XII	CHORITO	0	5	100
XIV	TRUCHA ARCO IRIS	658	635	-3