

INFORME LABORAL. ENCUESTA NACIONAL DE EMPLEO

Región de Atacama

TRIMESTRE MÓVIL MARZO - MAYO 2012

► La tasa de desocupación regional en el trimestre móvil Marzo - Mayo 2012 fue 4,2%.



Estación de Ferrocarriles, Copiapó

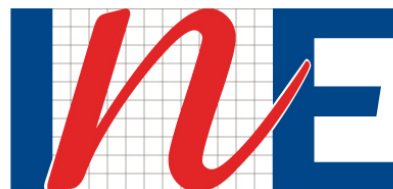
Situación Global

La tasa de desocupación regional fue 4,2% en el trimestre móvil marzo - mayo 2012, registrando una baja de 2,0 puntos porcentuales respecto a igual trimestre móvil del año anterior. Con respecto al trimestre móvil febrero - abril 2012, presenta una disminución de 0,8 puntos porcentuales.

La estimación de la fuerza de trabajo a nivel regional alcanzó a 132.410 personas, presentando un crecimiento de 2,3% (2.950 personas) respecto al trimestre móvil marzo - mayo 2011. Con respecto al trimestre móvil inmediatamente anterior, presentó un aumento de 1,8% (2.400 personas).

La estimación del número de ocupados se ubicó en 126.830 personas, registrando un aumento en 12 meses de 4,4% (5.390 personas). Con respecto al trimestre móvil febrero - abril 2012, se presentó un alza de 2,7% (3.300 personas).

Las tres ramas de actividad económica que presentaron las mayores incidencias en el aumento en la ocupación en 12 meses, fueron: Actividades inmobiliarias, empresariales y de alquiler, Otras actividades de servicios comunitarios, sociales y personales, y Comercio al por mayor y al por menor; reparación de vehículos automotores, motocicletas, efectos personales y enseres domésticos.



Instituto Nacional de Estadísticas • Chile

TRIMESTRE MÓVIL
Marzo - Mayo 2012

TASA DE DESOCUPACIÓN

4,2%

PARTICIPACIÓN FUERZA DE TRABAJO

60,7%

TASA DE OCUPACIÓN

58,1%

TASA DE DESOCUPACIÓN CON INICIADORES DISPONIBLES (1)

4,8%

TASA DE PRESIÓN LABORAL (2)

9,9%

(1) Es la proporción de desocupados, e iniciadores disponibles, respecto del total de la fuerza de trabajo más Iniciadores disponibles.

(2) Es la proporción de desocupados, ocupados que buscan empleo, e iniciadores disponibles, respecto del total de la fuerza de trabajo más iniciadores disponibles.

El empleo Asalariado creció en 2,2% con respecto al trimestre móvil marzo - mayo 2011, y al compararse con el trimestre móvil inmediatamente anterior, presentó un aumento de 1,7%.

Por su parte, el empleo de los trabajadores por Cuenta propia presentó un crecimiento de 18,4% en 12 meses. Respecto al trimestre móvil inmediatamente anterior, registró un aumento de 3,1%.

Las tasas de presión laboral y de desocupación con iniciadores disponibles, presentaron bajas

con respecto a igual trimestre móvil del año anterior.

Por otra parte, hubo una baja en la cantidad de las personas que trabajan a tiempo parcial involuntario, cuando se hace la comparación respecto al trimestre móvil marzo - mayo 2011.

En relación al número de ocupados que trabajan a tiempo parcial voluntario, hubo crecimientos cuando se hace la comparación respecto a igual trimestre móvil del año anterior y al trimestre móvil febrero - abril 2012.

POBLACIÓN EN EDAD DE TRABAJAR, OCUPADOS, DESOCUPADOS, INACTIVOS. REGIÓN DE ATACAMA

	Mar - May 2012 (Miles)	Variación Trimestre Feb - Abr 2012		Variación Trimestre Mar - May 2011	
		%	En miles	%	En miles
Total Población en Edad de Trabajar	218,29	0,1	0,30	1,6	3,52
Total Fuerza de Trabajo	132,41	1,8	2,40	2,3	2,95
Total Ocupados	126,83	2,7	3,30	4,4	5,39
Ocupados tradicionales	119,06	7,2	8,04	4,9	5,53
Ocupados no tradicionales	1,75	-26,4	-0,63	-20,1	-0,44
Ocupados ausentes	6,01	-40,6	-4,10	5,3	0,30
Total Desocupados	5,58	-13,8	-0,90	-30,5	-2,45
Cesantes	5,41	-10,4	-0,63	-26,5	-1,95
Buscan trabajo por primera vez	0,17	-60,8	-0,27	-74,2	-0,50
Total Inactivos	85,87	-2,4	-2,11	0,7	0,57
Iniciadores	1,07	10,9	0,11	197,7	0,71
Razones familiares permanentes	28,15	0,0	0,01	1,0	0,28
Razones de estudio	22,79	-0,3	-0,06	2,0	0,45
Razones de jubilación	4,80	-1,1	-0,05	-15,4	-0,87
Razones de pensión o montepiado	8,72	6,3	0,52	58,0	3,20
Razones de salud permanentes	9,41	-11,0	-1,16	-17,6	-2,01
Razones personales temporales	3,04	30,9	0,72	-5,9	-0,19
Sin deseos de trabajar	1,85	-36,9	-1,08	-31,7	-0,86
Razones estacionales	2,80	-20,9	-0,74	89,0	1,32
Razones de desaliento	2,03	-14,8	-0,35	-16,8	-0,41
Otras razones	1,21	-0,2	0,00	-46,2	-1,04

Fuente: Encuesta Nacional de Empleo

Principales Indicadores Coyunturales

Comportamiento de las principales variables.

La población desocupada se estimó en 5.580 personas en el trimestre de análisis, de los cuales 3.250 son hombres (58,1%) y 2.340 son mujeres (41,9%). El número total de desocupados presentó una baja de 30,5% (2.450 personas) respecto a marzo - mayo 2011. Esta baja en la desocupación está asociada tanto a hombres como a mujeres, con disminuciones de 30,7% (1.440 personas) y 30,2% (1.010 personas), respectivamente. Con respecto al trimestre móvil inmediatamente anterior, se presentó una baja en la población desocupada de 13,8% (900 personas).

Según sexo, la tasa de desocupación fue de 3,8% para los hombres y de 4,9% para las mujeres, experimentando en el caso de los hombres, una baja de 1,8 puntos porcentuales respecto a marzo - mayo 2011, y en el caso de las mujeres una disminución de 2,5 puntos porcentuales, en el mismo período.

Por su parte, la población ocupada por sexo, registró 81.630 hombres (64,4%) y 45.200 mujeres (35,6%). Al comparar la ocupación por sexo

con respecto a igual trimestre del año anterior, se presentaron crecimientos de 2,6% (2.030 personas) en el caso de los hombres y de 8,0% (3.360 personas) en el caso de las mujeres.

La fuerza de trabajo por sexo, llegó a 84.880 hombres (64,1%) y 47.540 mujeres (35,9%); presentando aumentos de 0,7% (600 personas) en el caso de los hombres, y de 5,2% (2.350 personas) en el caso de las mujeres, respecto a marzo - mayo 2011.

La estimación de los inactivos a nivel regional, alcanzó a 85.870 personas, de los cuales 26.640 son hombres (31,0%) y 59.240 son mujeres (69,0%). El total de los inactivos registró un aumento en 12 meses, de 0,7% (570 personas). Con respecto al trimestre móvil inmediatamente anterior, los inactivos presentaron una baja de 2,4% (2.110 personas).

La tasa de ocupación del trimestre móvil de análisis llegó a 58,1%, registrando un aumento de 1,6 puntos porcentuales respecto a igual trimestre móvil del año anterior. Por su parte la tasa de participación alcanzó el 60,7%, presentando un alza de 0,4 puntos porcentuales respecto al trimestre móvil marzo - mayo de 2011.

Atacama: Población total y de 15 años y más por situación en la fuerza de trabajo, según sexo y período
(Miles de personas y tasas)

Período	Total	Menores de 15 años	Población de 15 años y más							Tasa Desocupación %	Tasa Participación %	Tasa Ocupación %
			Total	En la Fuerza de Trabajo			Fuera de la Fuerza de Trabajo					
				Total	Ocupados	Desocupados						
			Total	Ocupados	Total	Cesantes	Buscan trabajo primera vez					
Ambos Sexos												
MAM 2012	285,15	66,87	218,29	132,41	126,83	5,58	5,41	0,17	85,87	4,2	60,7	58,1
MAM 2011	282,54	67,78	214,77	129,46	121,43	8,03	7,36	0,67	85,30	6,2	60,3	56,5
Hombres												
MAM 2012	145,59	34,08	111,51	84,88	81,63	3,25	3,07	0,17	26,64	3,8	76,1	73,2
MAM 2011	144,24	34,51	109,73	84,28	79,60	4,68	4,20	0,48	25,45	5,6	76,8	72,5
Mujeres												
MAM 2012	139,56	32,79	106,77	47,54	45,20	2,34	2,34	0,00	59,24	4,9	44,5	42,3
MAM 2011	138,31	33,27	105,04	45,19	41,84	3,35	3,16	0,19	59,86	7,4	43,0	39,8

Fuente: Encuesta Nacional de Empleo

Ocupados por Rama de Actividad Económica

Atacama: Ocupados según rama de actividad económica.

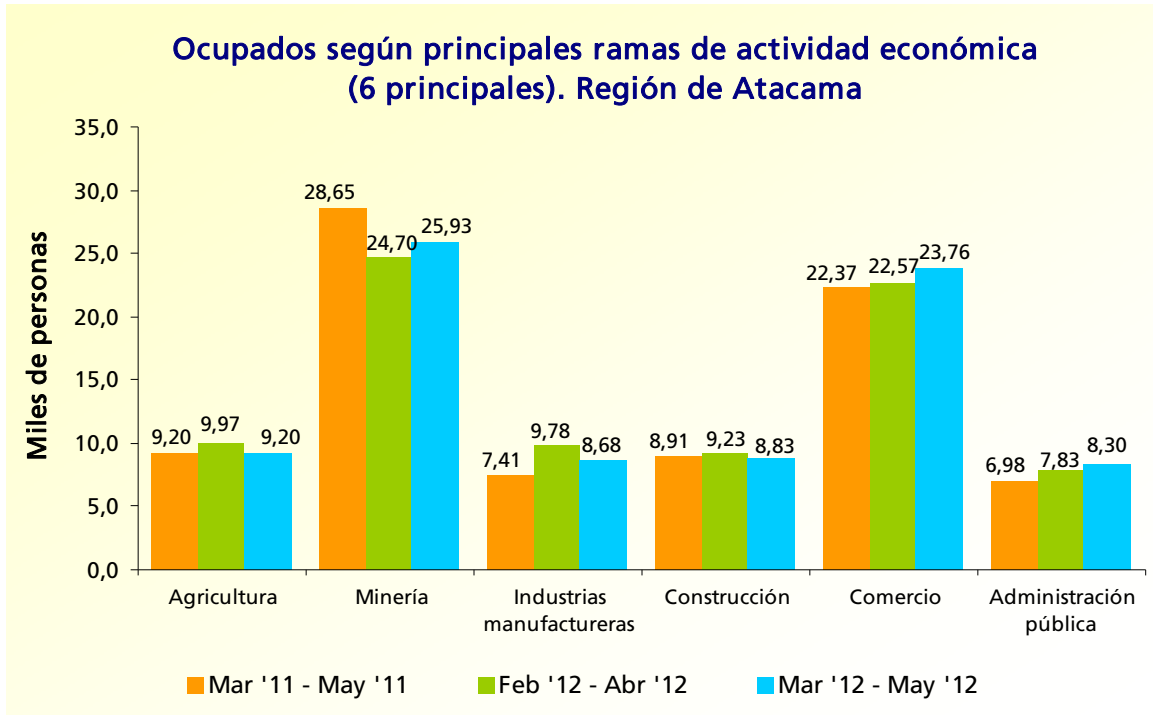
Rama de Actividad Económica	Mar - May 2012 (Miles)	Variación Trimestre Feb - Abr 2012		Variación Trimestre Mar - May 2011	
		%	En miles	%	En miles
Total	126,83	2,7	3,30	4,4	5,39
Agricultura, Ganadería, Caza y Silvicultura	9,20	-7,7	-0,77	0,0	0,00
Pesca	1,29	-24,2	-0,41	-8,2	-0,12
Explotación de Minas y Canteras	25,93	5,0	1,23	-9,5	-2,72
Industrias Manufactureras	8,68	-11,2	-1,09	17,2	1,28
Suministro de Electricidad, Gas y Agua	1,96	-5,1	-0,10	184,9	1,27
Construcción	8,83	-4,4	-0,40	-0,9	-0,08
Comercio al por Mayor y Menor; Reparación de Vehículos Automotores, Motocicletas, Efectos Personales y Enseres Domésticos	23,76	5,3	1,19	6,2	1,38
Hoteles y Restaurantes	3,46	-11,0	-0,43	8,9	0,28
Transporte, Almacenamiento y Comunicaciones	6,97	22,3	1,27	2,3	0,16
Intermediación Financiera	1,91	22,0	0,34	71,5	0,80
Actividades Inmobiliarias, Empresariales y de Alquiler	6,34	-5,6	-0,38	38,0	1,75
Administración pública y defensa; planes de seguridad social de afiliación obligatoria	8,30	6,0	0,47	18,8	1,31
Enseñanza	7,41	14,6	0,95	-2,7	-0,21
Servicios Sociales y de Salud	4,05	5,2	0,20	-30,8	-1,80
Otras Actividades de Servicios Comunitarios, Sociales y Personales	3,19	29,6	0,73	77,0	1,39
Hogares Privados con Servicio Doméstico	5,55	10,3	0,52	14,6	0,71
Organizaciones y Órganos Extraterritoriales	0,00	-	0,00	-	0,00

Fuente: Encuesta Nacional de Empleo

Al analizar el comportamiento del empleo en el trimestre móvil de referencia por actividad económica, las ramas que presentaron las mayores incidencias en el crecimiento de la ocupación respecto a marzo - mayo 2011, ordenadas de mayor a menor fueron: Actividades inmobiliarias, empresariales y de alquiler con un aumento de 38,0% (1.750 personas); Otras actividades de servicios comunitarios, sociales y personales con un alza de 77,0% (1.390 personas); y Comercio al por mayor y al por menor; reparación de vehículos automotores, motocicletas, efectos persona-

les y enseres domésticos con un crecimiento de 6,2% (1.380 personas).

Las principales incidencias negativas en el empleo, se registraron en Explotación de minas y canteras, con una baja de 9,5% (2.720 personas); Servicios sociales y de salud, con una disminución de 30,8% (1.800 personas); y Enseñanza, con un decrecimiento de 2,7% (210 personas).



Ocupados por Categoría Ocupacional

Atacama: Ocupados según categoría ocupacional

Categoría Ocupacional	Mar - May 2012 (Miles)	Variación Trimestre Feb - Abr 2012		Variación Trimestre Mar - May 2011	
		%	En miles	%	En miles
Total	126,83	2,7	3,30	4,4	5,39
Empleadores	4,06	30,9	0,96	28,3	0,90
Cuenta Propia	24,24	3,1	0,74	18,4	3,77
Asalariados	94,03	1,7	1,60	2,2	1,98
Personal de Servicio	3,47	9,1	0,29	-7,5	-0,28
Familiar No Remunerado	1,02	-22,0	-0,29	-48,7	-0,97

Fuente: Encuesta Nacional de Empleo

En el trimestre de referencia, el número de ocupados por Cuenta propia llegó a 24.240 personas, registrando un aumento de 18,4% (3.770 personas) con respecto al trimestre móvil marzo - mayo 2011, siendo la categoría que más incidió en el crecimiento de la ocupación.

El empleo Asalariado llegó a 94.030 personas, lo que representó el 74,1% del total de ocupados. Esta categoría presentó un aumento de 2,2% (1.980 personas), con respecto a igual trimestre del año anterior y ocupó el segundo lugar de incidencia en el crecimiento en la ocupación.

En tercer lugar de incidencia, está la categoría de Empleadores, que aumentaron 28,3% (900 personas) respecto a igual trimestre del año anterior.

móvil marzo - mayo 2011, fueron: Familiar no remunerado, y Personal de servicio, con decrecimientos de 48,7% (970 personas) y 7,5% (280 personas), respectivamente.

Por otro lado, las categorías que presentaron bajas en la ocupación con respecto al trimestre

Ocupados por Grupo Ocupacional

Atacama: Ocupados según grupo ocupacional

Grupo Ocupacional	Mar - May 2012 (Miles)	Variación Trimestre Feb - Abr 2012		Variación Trimestre Mar - May 2011	
		%	En miles	%	En miles
Total	126,83	2,7	3,30	4,4	5,39
Miembros del Poder Ejecutivo y de los Cuerpos Legislativos y Personal Directivo de la Administración Pública y de empresas	1,54	31,9	0,37	45,9	0,48
Profesionales, Científicos e Intelectuales	8,18	-1,5	-0,12	-7,9	-0,70
Técnicos y Profesionales de Nivel medio	9,90	7,6	0,70	-0,1	-0,01
Empleados de Oficina	14,15	12,3	1,55	20,6	2,42
Trabajadores de los Servicios y Vendedores de Comercios y Mercados	18,70	-0,4	-0,07	3,5	0,64
Agricultores y Trabajadores Calificados Agropecuarios y Pesqueros	4,61	3,1	0,14	53,0	1,60
Oficiales, Operarios y Artesanos de Artes Mecánicas y de otros Oficios	23,20	-2,2	-0,52	3,2	0,72
Operadores de Instalaciones y Máquinas y Montadores	18,23	0,5	0,10	1,1	0,19
Trabajadores No Calificados	27,58	4,3	1,15	0,6	0,18
Otros No Identificados	0,74	1,6	0,01	-14,2	-0,12

Fuente: Encuesta Nacional de Empleo

En lo que respecta a los ocupados por grupo ocupacional, los grupos que tuvieron las mayores incidencias en el crecimiento de la ocupación, respecto a marzo - mayo 2011, ordenados de mayor a menor, fueron los siguientes: Empleados de oficina con un incremento de 20,6% (2.420 personas); Agricultores y trabajadores calificados agropecuarios y pesqueros con un aumento de 53,0% (1.600 personas); y Oficiales, operarios y artesanos de artes mecánicas y de otros oficios con un alza de 3,2% (720 personas).

Por otro lado, los grupos ocupacionales que presentaron incidencias negativas en la ocupación, respecto a marzo - mayo 2011, fueron los siguientes: Profesionales científicos e intelectuales con una caída de 7,9% (700 personas); el grupo de Otros no identificados con una disminución de 14,2% (120 personas); y los Técnicos y profesionales de nivel medio con una leve baja de 0,1%.

Situación Ciudad de Copiapó

La estimación de la fuerza de trabajo en la ciudad de Copiapó alcanzó a 73.540 personas, presentando un crecimiento de 2,8% (2.030 personas) respecto al trimestre móvil marzo - mayo 2011.

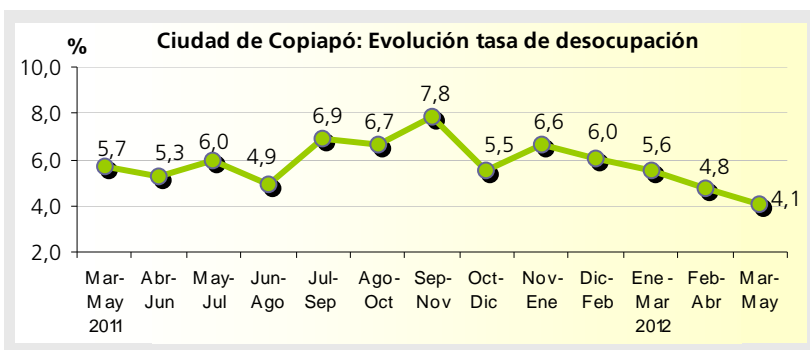
La estimación del número de ocupados se ubicó en 70.540 personas, registrando un aumento de 4,6% (3.080 personas) respecto a igual trimestre móvil del año anterior. Con respecto al trimestre móvil inmediatamente anterior hay un crecimiento en la ocupación de 3,0% (2.030 personas).

La población desocupada se estimó en 3.000 personas en el trimestre móvil de referencia, presentando una baja de

25,9% (1.050 personas), respecto al trimestre móvil marzo - mayo 2011 y un retroceso de 12,4% (430 personas), respecto al trimestre móvil inmediatamente anterior.

La tasa de desocupación para la ciudad de Copiapó fue de 4,1%, presentando una disminución de 1,6 puntos porcentuales respecto a la tasa registrada en igual trimestre móvil del año anterior. La tasa de desocupación de la ciudad de Copiapó, fue 0,1 punto porcentual menor que la registrada en la región en el mismo trimestre móvil.

La estimación de los inactivos alcanzó a 48.870 personas, registrando un crecimiento de 2,2% (1.070 personas), respecto al trimestre móvil marzo - mayo 2011.



Ciudad de Copiapó: Población en edad de trabajar, fuerza de trabajo, inactivos.

	Mar - May 2012 (Miles)	Variación Trimestre Feb - Abr 2012		Variación Trimestre Mar - May 2011	
		%	En miles	%	En miles
Total Población en Edad de Trabajar	122,41	0,2	0,26	2,6	3,10
Total Fuerza de Trabajo	73,54	2,2	1,60	2,8	2,03
Ocupados	70,54	3,0	2,03	4,6	3,08
Desocupados	3,00	-12,4	-0,43	-25,9	-1,05
Total Inactivos	48,87	-2,7	-1,34	2,2	1,07

Fuente: Encuesta Nacional de Empleo

CIUDAD DE COPIAPÓ

TASA DE DESOCUPACIÓN

Mar-May11	5,7%
Feb-Abr12	4,8%
Mar-May12	4,1%

PARTICIPACIÓN FUERZA DE TRABAJO

Mar-May11	59,9%
Feb-Abr12	58,9%
Mar-May12	60,1%

TASA DE OCUPACIÓN

Mar-May11	56,5%
Feb-Abr12	56,1%
Mar-May12	57,6%

TASA DE DESOCUPACIÓN CON INICIADORES DISPONIBLES

Mar-May11	6,0%
Feb-Abr12	5,1%
Mar-May12	4,5%

TASA DE PRESIÓN LABORAL

Mar-May11	8,9%
Feb-Abr12	8,3%
Mar-May12	7,4%

Situación Ciudad de ValLENAR

La estimación de la fuerza de trabajo en la ciudad de ValLENAR alcanzó a 19.690 personas, presentando un crecimiento de 5,7% (1.060 personas) respecto al trimestre móvil marzo - mayo 2011.

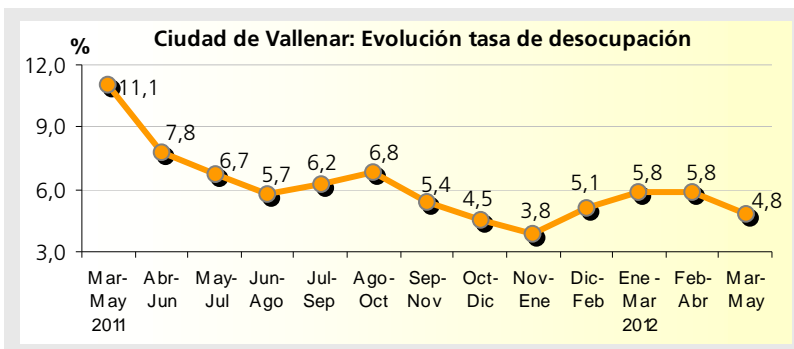
La estimación del número de ocupados se ubicó en 18.750 personas, registrando un aumento de 13,1% (2.170 personas) respecto a igual trimestre móvil del año anterior. Con respecto al trimestre móvil inmediatamente anterior hay un crecimiento en la ocupación de 4,6% (820 personas).

La población desocupada se estimó en 950 personas en el trimestre de referencia, regis-

trando una baja de 54,1% (1.120 personas) respecto a marzo - mayo 2011 y una disminución de 14,6% (160 personas), respecto al trimestre móvil inmediatamente anterior.

La tasa de desocupación para la ciudad de ValLENAR fue de 4,8%, presentando una baja de 6,3 puntos porcentuales respecto a la tasa registrada en igual trimestre móvil del año anterior. La tasa de desocupación de la ciudad de ValLENAR, fue 0,6 puntos porcentuales mayor que la registrada en la región en el mismo trimestre móvil.

La estimación de los inactivos alcanzó a 12.600 personas, presentando una disminución de 7,1% (960 personas), respecto al trimestre móvil marzo - mayo 2011.



Ciudad de ValLENAR: Población en edad de trabajar, fuerza de trabajo, inactivos

	Mar - May 2012 (Miles)	Variación Trimestre Feb - Abr 2012		Variación Trimestre Mar - May 2011	
		%	En miles	%	En miles
Total Población en Edad de Trabajar	32,30	0,0	0,01	0,3	0,09
Total Fuerza de Trabajo	19,69	3,5	0,66	5,7	1,06
Ocupados	18,75	4,6	0,82	13,1	2,17
Desocupados	0,95	-14,6	-0,16	-54,1	-1,12
Total Inactivos	12,60	-4,9	-0,65	-7,1	-0,96

Fuente: Encuesta Nacional de Empleo

CIUDAD DE VALLENAR

TASA DE DESOCUPACIÓN

Mar-May11	11,1%
Feb-Abr12	5,8%
Mar-May12	4,8%

PARTICIPACIÓN FUERZA DE TRABAJO

Mar-May11	57,9%
Feb-Abr12	58,9%
Mar-May12	61,0%

TASA DE OCUPACIÓN

Mar-May11	51,5%
Feb-Abr12	55,5%
Mar-May12	58,0%

TASA DE DESOCUPACIÓN CON INICIADORES DISPONIBLES

Mar-May11	11,3%
Feb-Abr12	6,3%
Mar-May12	6,0%

TASA DE PRESIÓN LABORAL

Mar-May11	19,6%
Feb-Abr12	20,7%
Mar-May12	19,5%

Indicadores Analíticos

Tasa de presión laboral

La tasa de presión laboral en el trimestre móvil de referencia fue 9,9% y registró una disminución de 0,8 puntos porcentuales respecto a igual trimestre móvil del año anterior. Tres de las variables que componen esta tasa presentaron crecimientos en 12 meses; iniciadores disponibles (crece en 129,8%, 470 personas), ocupados que buscan empleo (crece en 24,2%, 1.330 personas), y la fuerza de trabajo (crece en 2,3%, 2.950 personas). Por otro lado, la única variable que presentó una baja respecto a marzo - mayo 2011, fueron los desocupados. La tasa de presión laboral respecto al trimestre móvil inmediatamente anterior registró una disminución de 0,7 puntos porcentuales.

La tasa de presión laboral por sexo del trimestre móvil de referencia, fue 9,3% para los hombres y 11,0% para las mujeres.

Tiempo parcial involuntario

Del total de ocupados que trabajan a jornada parcial, el 45,5% lo hace a tiempo parcial involuntario, disminuyendo en 17,4 puntos porcentuales con respecto a marzo - mayo 2011.

Los ocupados que trabajan a tiempo parcial involuntario llegaron a 7.720 en el trimestre móvil de análisis, registrando una baja de 29,6% (3.240 personas) con respecto a marzo - mayo 2011.

Por su parte, los ocupados que trabajan a tiempo parcial voluntario, llegaron a 9.230 personas, lo que representa el 54,5% del total de ocupados a jornada parcial. Al comparar los ocupados que trabajan a tiempo parcial voluntario con respecto a marzo - mayo 2011, se observa un aumento de 43,1% (2.780 personas) y respecto al trimestre móvil inmediatamente anterior, se registra un crecimiento de 15,0% (1.210 personas).

Horas trabajadas

En la región de Atacama, en el trimestre móvil de análisis, el promedio de horas efectivamente trabajadas a la semana por los ocupados fue de 42,97, presentando una disminución de 0,3% (0,13 horas) respecto al trimestre móvil marzo - mayo 2011.

Respecto a los asalariados, el promedio de horas efectivamente trabajadas a la semana en el tri-

INDICADORES HORAS DE TRABAJO

	Mar – May 11	Mar – May 12
Ocupados, promedio de horas efectivamente trabajadas semanalmente	43,10	42,97
Asalariados, promedio de horas efectivamente trabajadas semanalmente	44,61	44,36
% de ocupados con jornada a tiempo parcial involuntario *	62,9	45,5
% de ocupados con jornada a tiempo parcial voluntario *	37,1	54,5
% de ocupados que trabajan más de 45 horas a la semana	35,7	33,9

INDICADORES EMPLEO ASALARIADO

	Mar – May 11	Mar – May 12
% de Asalariados con Contrato Escrito **	88,0	90,9
% de Asalariados con Contrato Definido **	32,7	33,2
% de Asalariados con Contrato Indefinido **	67,3	66,8

* Sobre el total de ocupados a jornada parcial

** Sobre el total de asalariados

mestre móvil marzo - mayo 2012 fue de 44,36, registrando una baja en 12 meses de 0,6% (0,25 horas).

En el trimestre de referencia, el número de ocupados que trabajaron más de 45 horas a la semana llegó a 42.970 personas, lo que representa el 33,9% del total de ocupados. Al comparar las personas que trabajan más de 45 horas a la semana con respecto a la cifra registrada en igual trimestre del año anterior, se observa una baja de 0,9% (370 personas). Con respecto al trimestre móvil febrero - abril 2012, presentaron un aumento de 4,0% (1.670 personas).

Calidad del empleo asalariado

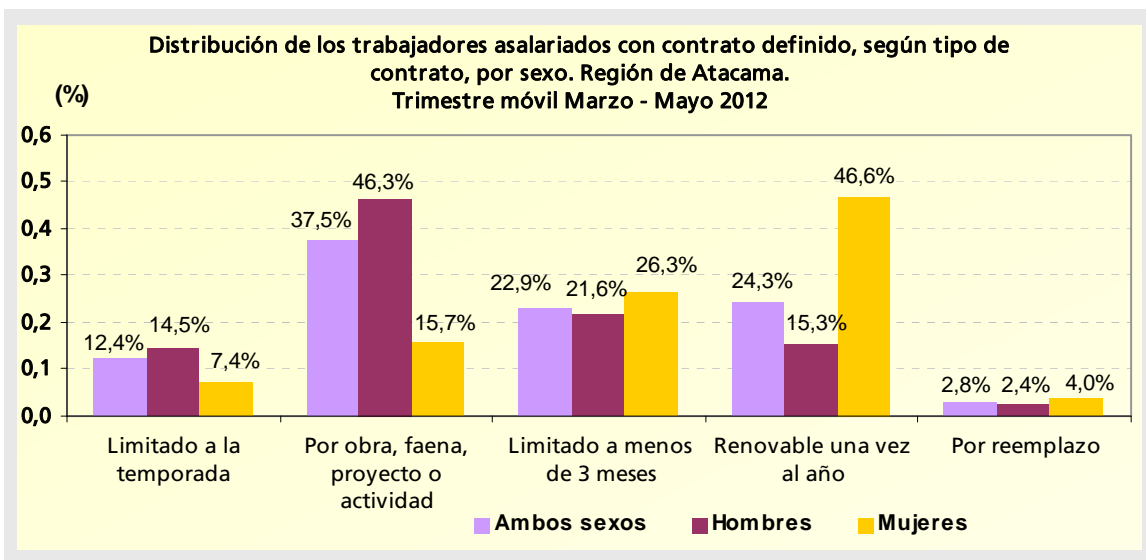
En el trimestre móvil de referencia, los asalariados con contrato escrito llegaron a 85.480 personas, lo que representa el 90,9% del total de asalariados. Al comparar la cantidad de asalariados con contrato escrito respecto al trimestre marzo - mayo 2011, se observa un aumento de 5,5% (4.430 personas). Con respecto al trimestre móvil inmediatamente anterior, registraron un incremento de 2,6% (2.150 personas).

Por tipo de contrato, los asalariados con contrato definido llegaron a 31.260 personas, lo que

representa el 33,2% de los asalariados. Por otra parte, los asalariados con contrato indefinido alcanzaron las 62.770 personas, 66,8% del total. Se observa que en doce meses, aumentó la cantidad de asalariados con contrato definido en 3,8% (1.160 personas); y los con contrato indefinido crecieron en 1,3% (820 personas).

El 76,6% de los asalariados trabaja directamente con la empresa (72.020 personas); mientras que el 21,8% lo hace con un contratista o subcontratista de bienes o servicios (20.520 personas). El restante 1,6% de los asalariados (1.490 personas), se relaciona a través de una empresa de servicios temporales o suministradoras de trabajadores; o con un enganchador.

Al analizar los asalariados con contrato definido por tipo de contrato, las tres modalidades que tienen la mayor participación son: Por obra, faena o proyecto, con 37,5% (11.730 personas); Renovable una vez al año con 24,3% (7.590 personas); y Limitado a menos de 3 meses con 22,9% (7.170 personas).

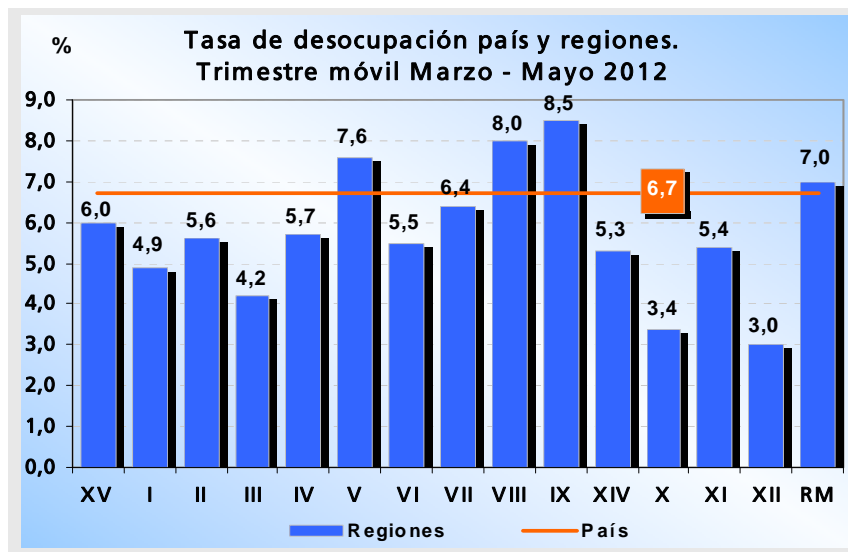


Cuadros y Gráficos Anexos

En el cuadro siguiente se muestra la tasa de desocupación del país y de las regiones:

País y Región	Tasa de Desocupación (%)		
	Mar - May 2012	Feb - Abr 2012	Mar - May 2011
PAÍS	6,7	6,5	7,2
Región de Arica y Parinacota	6,0	7,5	8,1
Región de Tarapacá	4,9	4,4	4,7
Región de Antofagasta	5,6	5,4	5,8
Región de Atacama	4,2	5,0	6,2
Región de Coquimbo	5,7	6,3	8,4
Región de Valparaíso	7,6	7,5	8,2
Región del Libertador General Bernardo O'Higgins	5,5	5,5	5,1
Región del Maule	6,4	5,8	6,5
Región del BíoBío	8,0	8,0	7,7
Región de La Araucanía	8,5	7,4	7,8
Región de los Ríos	5,3	5,3	8,6
Región de Los Lagos	3,4	4,1	5,6
Región Aysén del General Carlos Ibáñez del Campo	5,4	5,5	4,2
Región de Magallanes y de la Antártica Chilena	3,0	3,1	4,0
Región Metropolitana de Santiago	7,0	6,7	7,3

Fuente: Encuesta Nacional de Empleo



**Población Total y de 15 años y más por situación en la fuerza de trabajo,
según trimestre móvil. Región de Atacama. Ambos sexos**

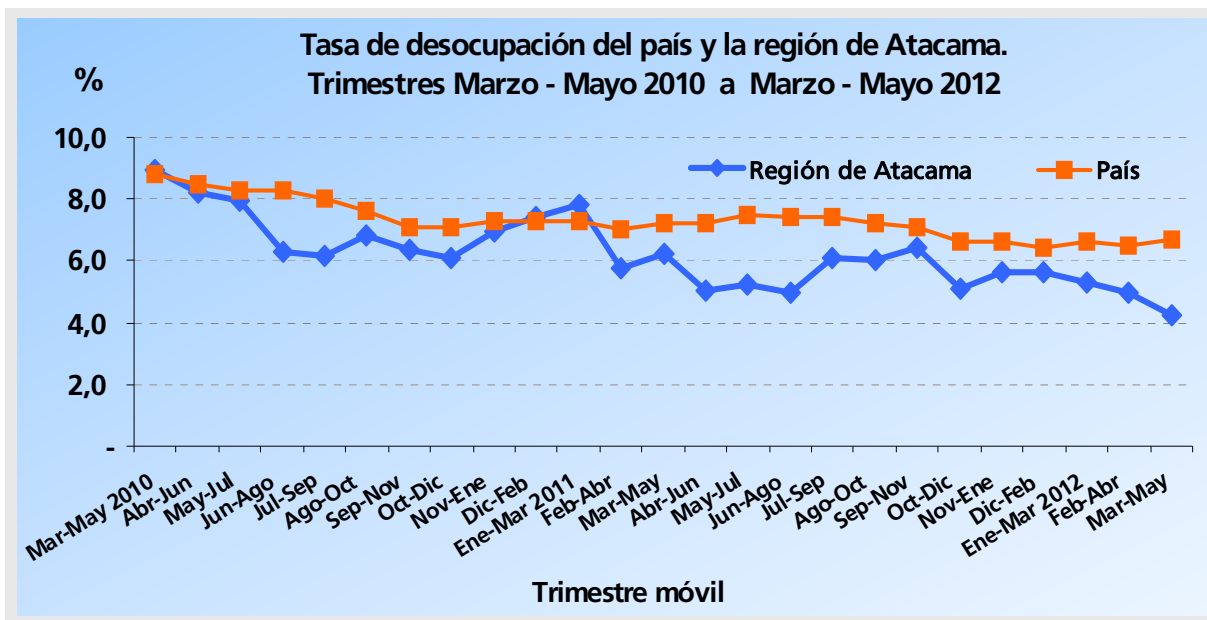
Trimestre móvil	15 años y más	Fuerza de trabajo	Ocupados	Desocupados	Inactivos
2010					
Ene-Mar	210,89	122,77	111,18	11,59	88,11
Feb-Abr	211,15	122,59	112,80	9,80	88,55
Mar-May	211,40	126,71	115,41	11,30	84,70
Abr-Jun	211,66	125,95	115,61	10,34	85,71
May-Jul	211,91	125,90	115,87	10,03	86,01
Jun-Ago	212,20	126,40	118,45	7,96	85,80
Jul-Sep	212,49	127,93	120,08	7,85	84,56
Ago-Oct	212,77	128,04	119,28	8,76	84,73
Sep-Nov	213,05	128,90	120,67	8,23	84,15
Oct - Dic	213,34	129,91	121,97	7,94	83,43
Nov - Ene	213,63	132,53	123,30	9,24	81,09
Dic- Feb	213,91	129,34	119,82	9,52	84,57
2011					
Ene - Mar	214,19	129,06	118,98	10,07	85,14
Feb-Abr	214,48	128,37	120,93	7,43	86,12
Mar-May	214,77	129,46	121,43	8,03	85,30
Abr-Jun	215,05	129,36	122,87	6,50	85,69
May-Jul	215,34	126,74	120,07	6,67	88,60
Jun-Ago	215,63	128,51	122,12	6,40	87,12
Jul-Sep	215,93	128,89	121,00	7,88	87,04
Ago-Oct	216,22	131,13	123,20	7,93	85,09
Sep-Nov	216,52	131,31	122,91	8,40	85,20
Oct-Dic	216,81	130,62	123,93	6,69	86,19
Nov - Ene	217,10	131,72	124,28	7,44	85,38
Dic- Feb	217,40	130,28	122,98	7,31	87,12
2012					
Ene - Mar	217,70	128,73	121,93	6,79	88,97
Feb-Abr	217,99	130,01	123,53	6,48	87,98
Mar-May	218,29	132,41	126,83	5,58	85,87

Fuente: Encuesta Nacional de Empleo

Tasa de desocupación del país y región de Atacama, según trimestre móvil.

Trimestre móvil	Tasa de desocupación (%)	
	País	Región de Atacama
2010		
Ene-Mar	9,0	9,4
Feb-Abr	8,6	8,0
Mar-May	8,8	8,9
Abr-Jun	8,5	8,2
May-Jul	8,3	8,0
Jun-Ago	8,3	6,3
Jul-Sep	8,0	6,1
Ago-Oct	7,6	6,8
Sep-Nov	7,1	6,4
Oct - Dic	7,1	6,1
Nov - Ene	7,3	7,0
Dic - Feb	7,3	7,4
2011		
Ene - Mar	7,3	7,8
Feb - Abr	7,0	5,8
Mar-May	7,2	6,2
Abr-Jun	7,2	5,0
May-Jul	7,5	5,3
Jun-Ago	7,4	5,0
Jul-Sep	7,4	6,1
Ago-Oct	7,2	6,0
Sep-Nov	7,1	6,4
Oct-Dic	6,6	5,1
Nov - Ene	6,6	5,7
Dic - Feb	6,4	5,6
2012		
Ene - Mar	6,6	5,3
Feb-Abr	6,5	5,0
Mar-May	6,7	4,2

Fuente: Encuesta Nacional de Empleo



En el presente informe, algunos totales difieren levemente de la suma de los subtotales, debido al redondeo de las cifras, propio del proceso de expansión.

Elaborado por: Rossana Moyano D'Angelo

Revisado por: Gastón Rojas Pacheco

Autorizado por: Sergio Barraza Véliz

Dirección: Chacabuco N° 546, Piso 1, Of. 13-14 (Copiapó - Chile) - Teléfonos: 52-212565/ 52-230856

Página web regional: www.ineatacama.cl

Email: region.atacama@ine.cl

Página web nacional: www.ine.cl