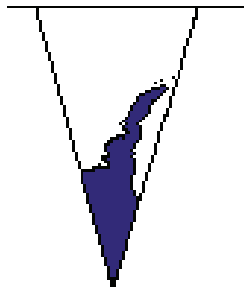


Informe Económico Regional

Julio-Septiembre de 2007



INFORME ECONÓMICO REGIONAL

Período Informado: Julio-Septiembre de 2007

Publicación trimestral

Fecha de Publicación: 4 de Diciembre de 2007

INSTITUTO NACIONAL DE ESTADÍSTICAS

Dirección Nacional

Departamento de Estudios Económicos Coyunturales

Direcciones Regionales del INE

Departamento Atención al Usuario y Difusión

PROFESIONALES RESPONSABLES

Raúl Acevedo Molina raul.acevedo@ine.cl

Macarena Morgado Oliva macarena.morgado@ine.cl

Avenida Presidente Bulnes 418

Fono: 56-2-3667777 – Fax: 6712169

Casilla de Correo: 498 - Correo 3

Sitio Web: www.ine.cl

E-Mail: ine@ine.cl

Santiago de Chile

ÍNDICE

INTRODUCCIÓN	5
I. INDICADORES DE LA EVOLUCIÓN ECONÓMICA NACIONAL	7
II. SÍNTESIS DE LA EVOLUCIÓN ECONÓMICA REGIONAL	11
III. EVOLUCIÓN ECONÓMICA REGIONAL	17
Primera Región de Tarapacá	17
Segunda Región de Antofagasta	21
Tercera Región de Atacama	25
Cuarta Región de Coquimbo	29
Quinta Región de Valparaíso	33
Sexta Región de O'Higgins	37
Séptima Región del Maule	41
Octava Región del Bío Bío	45
Novena Región de La Araucanía	49
Décima Región de Los Lagos	53
Undécima Región de Aysen	57
Duodécima Región de Magallanes y la Antártica Chilena	61
Región Metropolitana de Santiago	65
IV. ANEXO METODOLÓGICO	69
INACER	69
EMPLEO	70
EXPORTACIONES	71
INVERSIÓN EXTRANJERA	71
V. ANEXO ESTADÍSTICO	73
VI. ANEXO ÍCONO-INDICADOR DE VARIACIÓN INACER	75

INTRODUCCIÓN

El Instituto Nacional de Estadísticas, INE, entrega el Informe Económico Regional correspondiente al trimestre Julio-Septiembre de 2007, el que incluye indicadores sobre la evolución económica de cada región, a través del Índice de Actividad Económico regional (INACER), Mercado Laboral y Desocupación, la Inversión Extranjera Directa Materializada y el Valor de las Exportaciones, comparándolos con igual trimestre del año anterior.

Respecto del INACER se entrega su evolución trimestral agregada junto con comentarios sobre la dinámica sectorial y de algunos de los productos principales de cada región.

En el caso del mercado laboral se analiza la fuerza de trabajo, los ocupados, los desocupados y los cesantes, según género. A su vez, la evolución de la ocupación se analiza desde dos perspectivas: Ramas de Actividad Económica y Categoría en la Ocupación.

La Encuesta Nacional del Empleo se aplica a una muestra de hogares que es seleccionada de un marco muestral elaborado sobre la base de los censos de población y vivienda.

En enero del año 2006 INE utilizó un nuevo marco muestral y por ende una nueva muestra. La incorporación de ésta fue paulatina, a razón de 1/6 por mes, culminando en el trimestre abril-junio de dicho año. Por esto las estimaciones de este trimestre, se basan en una muestra totalmente nueva, pero que está en condiciones de ser comparable respecto del año anterior.

El mercado externo se revisa en función de los envíos al exterior a través de la variable valor de las exportaciones, en donde se analizan los envíos según Rama de Actividad y según Bloques Económicos. La disponibilidad de estas cifras corresponde a una iniciativa de cooperación entre el INE y el Servicio Nacional de Aduanas.

En el caso de la Inversión Extranjera, el análisis se hace en función de la Inversión Extranjera Directa Materializada, poniendo atención en los sectores hacia donde se destinan los flujos, como así también en los proyectos que acogen estos flujos. La disponibilidad de los datos se hace posible gracias a un acuerdo entre el INE y el Comité de Inversiones Extranjeras.

El INE continúa así en la senda de esfuerzos orientados a la generación y mejoramiento de indicadores estadísticos que permitan reflejar de manera más certera la evolución económica de las regiones de Chile. Este esfuerzo es una tarea permanente por lo cual lo invitamos a dirigir sus consultas y/o sugerencias al e-mail estadisticas.territoriales@ine.cl.

Agradecemos en particular al Comité de Inversiones Extranjeras y al Servicio Nacional de Aduanas y a todas las personas, empresas y entidades que hacen posible la generación y difusión de la información estadística necesaria para el desarrollo de esta publicación.

Instituto Nacional de Estadísticas
Dirección Nacional

I. INDICADORES DE LA EVOLUCIÓN ECONÓMICA NACIONAL TRIMESTRE JULIO-SEPTIEMBRE DE 2007

Perfil de la Dinámica Económica Nacional											
Ocupados (Miles de Personas)			Actividad (PIB en Millones de Pesos de 2003)			Exportaciones (Millones de Pesos de 2003)			Demanda Interna (Millones de Pesos de 2003)		
Jul-Sep 2006	Jul-Sep 2007	↗	Jul-Sep 2006	Jul-Sep 2007	↗	Jul-Sep 2006	Jul-Sep 2007	↗	Jul-Sep 2006	Jul-Sep 2007	↗
6.211,8	6.371,1		14.462.037	15.057.612		5.426.319	5.651.139		15.414.430	16.614.666	

El tercer trimestre calendario del año 2007 se caracterizó por la turbulencia en los mercados financieros internacionales, el realineamiento de la paridad entre las principales divisas con una fuerte tendencia a la depreciación de la moneda estadounidense, e importantes presiones inflacionarias para aquellos países que, como Chile, se encuentran dentro de la órbita del dólar (sea porque han anclado su divisa al dólar americano, o bien porque sus reservas internacionales están nominadas mayoritariamente en dicha moneda). Aunado a lo anterior, un invierno muy severo que afectó la producción agrícola aumentando los ya elevados precios de los alimentos hizo de la inflación un tema preocupante durante el período de estudio. De esta manera, la economía chilena creció en doce meses un magro 4,1%¹ en términos reales mientras que la inflación se ubicó por encima del límite superior del rango meta determinado por la autoridad monetaria.

En el plano internacional, causó sorpresa el sólido crecimiento de la economía norteamericana del tercer trimestre del año, que en términos anualizados fue del 3,9%. Ello, acompañado de las alzas más significativas en la productividad del trabajo en cuatro años lo que, a su vez, derivó en aumentos salariales no inflacionarios.

A pesar de su buen desempeño, quedaron en

evidencia distintos flancos de potencial vulnerabilidad para la economía de los E.E.U.U. Quizá el más sensible de ellos es la pronunciada caída de la paridad del dólar frente a otras divisas fuertes, lo que ha comenzado a complicar a la FED que por un lado debe resguardar la fortaleza de la divisa como reserva de valor mientras que por otro se enfrenta a las grandes dificultades que han surgido en el sector financiero y particularmente en la bolsa de valores. En ese marco, la Reserva Federal redujo en septiembre la tasa de referencia a 4,75% lo que representó cincuenta puntos base y fue considerado como bastante significativo por los analistas. En línea con lo anterior, los indicadores bursátiles se recuperaron parcialmente en septiembre de las profundas caídas experimentadas en agosto, lo que de ninguna forma es garantía de que la volatilidad en los mercados financieros se haya disipado.

Por otro lado, Japón experimentó un crecimiento anualizado de poco más de 1% durante el tercer trimestre², luego de una caída en el segundo. En ese sentido, sigue siendo una economía donde se mantienen muchos interrogantes y que no ha logrado alejarse del todo de la situación de estancamiento que vivió por casi una década.

En lo que respecta a la economía China, ésta observó una variación en doce meses de 11,5%³. Esta cifra es coherente con el desem-

1. Cuentas Nacionales con base año 2003. banco Central de Chile (Noviembre 2007):

2. Bank of Japan, Japan.

3. National Bureau of Statistics, China.

peño de la nación asiática de los últimos años, sin embargo, no debe dejarse de lado en el análisis la volatilidad que han comenzado a registrar los indicadores bursátiles de esta economía, las presiones inflacionarias a las que está sujeta y los problemas que supone su política de anclaje del yuan al dólar norteamericano sobretodo si se considera su dependencia energética.

Por su parte, la Comunidad Económica Europea creció en un año 2,6%⁴ lo que no deja de ser notable si se piensa en la pérdida de competitividad asociada a la apreciación del euro. Esta macroregión ha logrado mantener delicados equilibrios fiscales y comerciales, con inflación controlada y un tipo de cambio sólido que hace del euro y de los instrumentos de deuda europeos ámbitos de gran seguridad para protegerse de los vaivenes financieros globales. Los bonos alemanes, el euro, el franco suizo, la krona sueca y el oro se han convertido en refugios de valor para los inversionistas en un medio en el que durante el año 2007 ha aumentado mucho la aversión al riesgo.

De esta manera, aunque los principales centros económicos globales continúan logrando tasas de crecimiento positivas, durante el tercer trimestre del año se han dado fenómenos que deben llamar a alerta en cuanto a lo que se puede esperar de la situación económica futura: especialmente en los mercados financieros y en el precio del petróleo y de algunos commodities clave de la industria alimentaria (como el trigo y el maíz).

En el ámbito latinoamericano, durante el período analizado el crecimiento en doce meses de México fue de 3,7%⁵; el de Argentina 8,5%⁶; mientras que en Brasil la producción

4. Eurostat. Cifra preliminar para las trece economías originales de la comunidad.

5. INEGI, México.

6. Indicador de Actividad Económica, INDEC.

industrial física del tercer trimestre tuvo una variación promedio anual de 6,3%.

Si bien los niveles de actividad globales y regionales han mantenido alta la demanda de commodities que exporta Chile, los términos de intercambio de nuestro país se han visto deteriorados debido a la sistemática alza de los precios del petróleo y a la acumulación de inventarios de cobre que ha llevado a que los precios del metal se ajusten levemente a la baja. Así, la libra de cobre en la Bolsa de Metales de Londres promedió en septiembre 346,952 centavos de dólar⁷ catorce centavos por debajo de su promedio de julio.

El crecimiento económico de Chile en el tercer trimestre no significó la contención de la demanda interna misma que continuó creciendo en forma vigorosa alcanzando un 7,8% en doce meses. Paralelamente, las importaciones se mantuvieron muy dinámicas en coherencia con el importante crecimiento de la formación bruta de capital fijo.

Evolución del Producto Interno Bruto y de la Demanda Interna

(Variación porcentual respecto a igual período del año anterior)

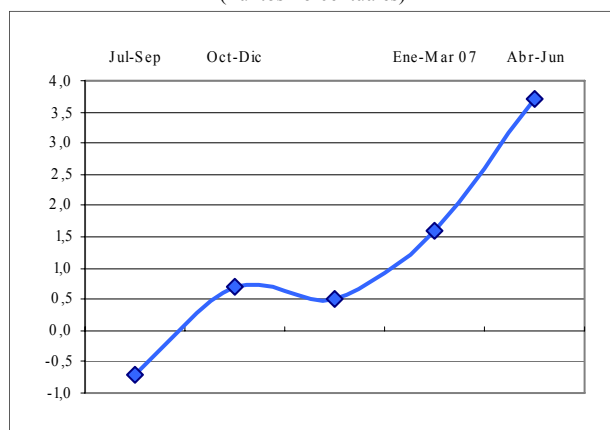
Componentes	2006		2007		
	Jul-Sep	Oct-Dic	Ene-Mar	Abr-Jun	Jul-Sep
Demanda Interna	3,6	6,6	6,4	7,8	7,8
Formación bruta de capital	1,8	3,3	9,6	14,6	9,5
Resto demanda interna	6,1	6,2	7,4	7,9	6,5
Exportaciones	6,2	2,3	9,2	11,6	4,1
Importaciones	8,2	8,3	10,4	15,3	13,0
PIB	4,3	5,9	5,9	6,2	4,1

Fuente: Banco Central de Chile, Cuentas Nacionales, año base 2003

El Banco Central de Chile elevó, durante el tercer trimestre, en tres oportunidades la tasa de política monetaria llevándola desde el 5,0% que registró durante la primera mitad del año, hasta 5,75% en septiembre.

7. Comisión Chilena del Cobre, COCHILCO.

Brecha Gasto-PIB⁸ (Puntos Porcentuales)



Fuente: Banco Central de Chile, Cuentas Nacionales año base 2003

A pesar de la mayor restricción monetaria la brecha Gasto-PIB se ha ido incrementando a lo largo del segundo semestre lo que ratifica el dinamismo observado por la demanda agregada.

Producto Interno Bruto Sectorial

(Variaciones porcentuales respecto a igual período año anterior)

Sector	2006		2007		
	Jul-Sep	Oct-Dic	Ene-Mar	Abr-Jun	Jul-Sep
PIB	2,6	4,3	5,9	6,2	4,1
Agropecuario	1,0	9,6	4,9	6,3	-1,1
Pesca	-5,2	-4,5	7,0	8,1	-0,5
Minería	-3,4	0,0	6,0	5,4	4,1
Industria Manufacturera	-0,7	2,9	3,6	4,8	0,1
Electricidad, Gas y Agua	4,3	7,0	3,4	-9,6	-20,2
Construcción	2,2	5,0	9,1	10,1	8,1
Comercio	5,4	3,8	6,4	7,3	4,4
Transporte	3,1	6,2	5,8	7,5	5,0
Comunicaciones	9,1	10,7	13,3	14,5	14,6
Servicios Financieros	5,0	5,7	7,5	8,4	6,7
Propiedad Vivienda	3,5	3,5	3,6	3,7	3,8
Servicios Personales	2,9	2,8	3,9	4,0	3,9
Administración Pública	3,6	3,6	3,8	3,2	3,3

Fuente: Cuentas Macroeconómicas, banco central de Chile.

De acuerdo a rama de actividad económica, Comunicaciones continuó liderando el crecimiento con una tasa de variación en doce me-

8. La brecha Gasto-PIB se refiere a la diferencia, medida en puntos porcentuales, entre la tasa de crecimiento de la demanda interna y la tasa de crecimiento del PIB para un periodo dado.

ses de 14,6% seguida por Construcción con 8,1%.

En lo relativo al mercado laboral, la tasa de desocupación abierta nacional para ambos sexos disminuyó llegando a estar dos décimas de punto porcentual por debajo de la observada un año antes.

Evolución del Mercado Laboral Nacional (Trimestre Julio-Septiembre de 2007)

	Fuerza de Trabajo var. 12 meses (%)	Ocupados var. 12 meses (%)	Tasa Desocupación (%)	Tasa Cesantía (%)
Totales	2,3	2,6	7,7	6,5
Hombres	1,2	1,4	7,0	6,1
Mujeres	4,3	4,8	9,1	7,3

Fuente: INE, Encuesta Nacional de Empleo

A nivel nacional se crearon 159.300 puestos de trabajo en doce meses. Las ramas de actividad líderes en creación de empleo en doce meses fueron: “Comercio” (en donde se crearon 60.710 plazas); “Servicios Sociales, Comunales y Personales” (en donde se crearon 42.820 plazas); y, “Servicios Financieros” (en donde se crearon 28.010 plazas).

Evolución nacional de los Ocupados según Rama de Actividad

(Variación en miles respecto de igual trimestre año anterior)

Rama de actividad	2006		2007		
	Jul-Sep	Oct-Dic	Ene-Mar	Abr-Jun	Jul-Sep
Total	84,6	137,4	179,1	212,8	159,3
Agricultura, Caza y Pesca	-33,3	-51,1	-40,7	6,4	-14,8
Minas y Canteras	-7,0	-2,1	-3,8	3,4	8,8
Industria Manufacturera	38,9	23,7	36,0	38,0	14,3
Electricidad, Gas y Agua	15,3	14,1	7,3	0,5	8,4
Construcción	41,8	7,4	9,8	26,0	4,1
Comercio	-25,4	34,0	58,9	44,1	60,7
Transporte, Almacenaje y Comunicaciones	18,4	34,1	22,3	17,7	6,9
Servicios Financieros	-11,0	-13,3	2,2	17,0	28,0
Servicios Comunales, Sociales y Personales	47,0	90,4	87,2	59,7	42,8

Fuente: INE, Encuesta Nacional de Empleo

De acuerdo a categoría ocupacional la creación de empleos continuó dándose entre los “Trabajadores Asalariados”, y en mucho menor medida entre “Empleadores y Patronos”.

**Evolución de los Ocupados según
Categoría Ocupacional**

(Variación en miles respecto de igual trimestre del año anterior)

Categoría Ocupacional	2006		2007		
	Jul-Sep	Oct-Dic	Ene-Mar	Abr-Jun	Jul-Sep
Total	84,6	137,4	179,1	212,8	159,3
Empleadores	-24,7	-7,0	21,5	-2,5	10,3
Cuenta Propia	-52,7	-18,3	-32,0	12,8	-15,7
Asalariado	184,3	175,8	185,3	211,1	189,1
Personal de Servicio	-8,1	-3,3	2,3	-3,6	-7,6
Familiar no Remunerado	-14,2	-9,7	2,0	-5,0	-16,7

Fuente: INE, Encuesta Nacional de Empleo

El tercer trimestre calendario ha sido el de menor dinamismo económico en Chile en lo que va corrido del año 2007. Como lo anticipamos en la entrega anterior, la evolución de la inflación ha sido un factor determinante que continuará siéndolo en los trimestres venideros dada la actual coyuntura internacional en la que factores de oferta son los que están determinando el nivel de precios, concretamente los energéticos y algunos insumos básicos de la industria alimenticia.

El escenario internacional para los próximos meses es de mucha incertidumbre debido a la inestabilidad financiera global con agentes moviéndose hacia posiciones de seguridad, que antes que otra cosa buscan evitar riesgos innecesarios.

En conclusión, el futuro inmediato podría caracterizarse por una mayor volatilidad inducida por la evolución de los términos de intercambio, las presiones inflacionarias y la volatilidad de los mercados financieros externos.

(*) Capítulo elaborado por Domingo Andrés Claps, economista del Departamento de Estudios Sociales, INE.

II. SÍNTESIS DE LA EVOLUCIÓN ECONÓMICA REGIONAL TRIMESTRE JULIO-SEPTIEMBRE DE 2007

Perfil de la Dinámica Económica Nacional											
Ocupados (Miles de Personas)			Actividad (IMACEC 2003=100)			Exportaciones (Millones de Dólares Corrientes)			Inversión Extranjera (Millones de Dólares, D.L. 600)		
Jul-Sep 2006	Jul-Sep 2007	↗	Jul-Sep 2006	Jul-Sep 2007	↗	Jul-Sep 2006	Jul-Sep 2007	↗	Jul-Sep 2006	Jul-Sep 2007	↘
6.211,8	6.371,1		113,1	117,7		15.636,8	16.255,7		492,5	245,6	

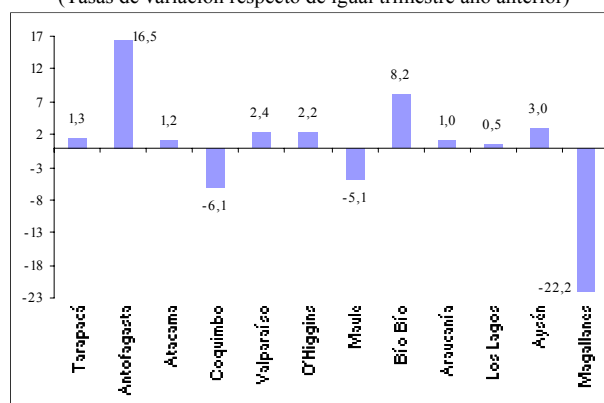
Nueve de doce regiones presentaron cifras positivas en su desempeño económico, aunque solamente dos crecieron en magnitudes significativas, seis crecieron a un ritmo pausado y una tuvo un incremento casi nulo.

El sector Minería fue el causante del dinamismo en la región de Antofagasta, aquella que lideró en crecimiento, con incrementos en la mayoría de sus productos metálicos, en especial cobre. En el caso de Bío Bío, la segunda región con alto desempeño, la Industria Manufacturera marcó su actividad especialmente por el sector forestal, que presentó incrementos significativos en la producción de celulosa.

Como viene aconteciendo desde comienzos de año, Magallanes ha visto afectada su actividad económica por la disminución en la producción de metanol, originada por restricciones de gas desde Argentina, ocasionando que este trimestre presentara el comportamiento más contractivo en la actividad económica, seguida por Coquimbo y Maule que disminuyeron en minería y generación de energía eléctrica, respectivamente.

El sector Comercio, creció en nueve de las doce regiones del INACER destacando su buen desempeño en O'Higgins y Bío Bío. De hecho, el comercio fue el segundo impulsor del crecimiento en esta última. Caso contrario ocurrió en Coquimbo, Aysén y Magallanes, donde el comercio mostró descensos.

**Índice de Actividad Económica Regional
Julio-Septiembre de 2007**
(Tasas de variación respecto de igual trimestre año anterior)



Fuente: Instituto Nacional de Estadísticas

El sector Electricidad, Gas y Agua, tuvo buen comportamiento en todas las regiones exceptuando O'Higgins, Maule y Bío Bío, regiones que estuvieron afectadas por los déficit de agua.

La industria manufacturera, tuvo un comportamiento menos pujante que el trimestre anterior donde influyó positivamente en más de 50% de las regiones. En esta oportunidad sólo incrementó su participación en cinco regiones: Tarapacá, Antofagasta, Maule, Bío Bío y Araucanía. Las últimas influidas por la actividad forestal.

El sector Construcción, repercutió positivamente en cinco regiones siendo las más significativas Antofagasta, Bío Bío y Magallanes.

Las regiones que se vieron afectadas negativamente por la construcción fueron Valparaíso y la Araucanía por disminución en la edificación en el primer caso y de construcción habitacional en el segundo.

El sector Pesca, tuvo crecimiento en casi todas las regiones a excepción de dos, Antofagasta y Valparaíso. Sin embargo, es bueno mencionar que aún persisten alertas por problemas sanitarios (virus ISA) en algunas regiones, que podrían repercutir en su producción futura.

Empleo

En julio-septiembre de 2007, el número de ocupados alcanzó 6.371.110 personas, originando una tasa de ocupación a nivel nacional de 92,3%, la mayor tasa registrada desde 1998 en este periodo.

Respecto al trimestre del año anterior, el número de ocupados tuvo un crecimiento de 2,6 puntos porcentuales equivalente a un aumento de 159.300 puestos de trabajo. La tasa de participación también registró incrementos, aunque en menor magnitud (0,3%), es decir, en este trimestre se crearon más puestos de trabajo que personas que se incorporaron a la fuerza laboral.

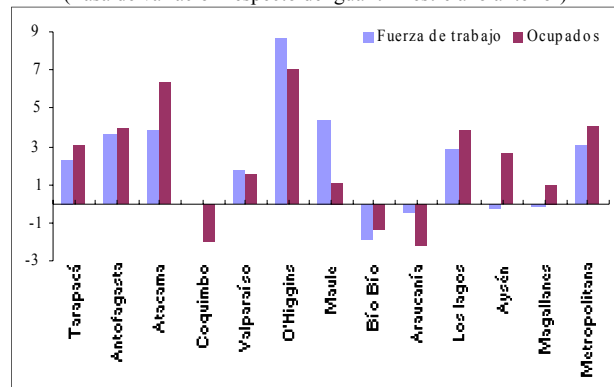
La reducción del desempleo, al igual que se mencionó en informes anteriores, fue originado por el lento crecimiento de la fuerza de trabajo (que fue negativo en algunas regiones del país) y un incremento más dinámico en la ocupación. Esta situación se repitió en todas las regiones a excepción de Magallanes.

La fuerza de trabajo se incrementó 2,3%, expandiéndose en ocho regiones, contrayéndose en cuatro y manteniéndose en una. Las regiones que disminuyeron en mayor medida la fuerza de trabajo fueron Bío Bío y La Arauca-

nía. Por otro lado, la región que incrementó en mayor magnitud la fuerza laboral fue O'Higgins.

Respecto a la región Metropolitana, la ocupación aporta el 43,3% del total de ocupados. En esta región, se crearon 108.497 puestos de trabajo. Otras regiones que aportan con el 10,7% y el 9,9% de total son Bío Bío y Valparaíso, respectivamente. Estas tres regiones en conjunto abarcaron el 63,9% de los ocupados. En este trimestre, se observó los mayores descensos en la ocupación en las regiones de La Araucanía, Coquimbo y Bío Bío.

Evolución de la Fuerza de trabajo y los Ocupados
Trimestre Julio-Septiembre de 2007
 (Tasa de variación respecto de igual trimestre año anterior)



Fuente: INE, Encuesta Nacional del Empleo

Según sectores, fue el terciario influido principalmente por el Comercio que concentró el mayor incremento en la ocupación respecto a igual trimestre del año anterior. Las regiones Metropolitana y O'Higgins incrementaron su ocupación en 92,6 y 20,9 mil personas.

El sector secundario, también registró incrementos por el buen desempeño de la industria manufacturera, mientras el sector primario marcó una cifra negativa por la menor dinámica en la actividad Agricultura, Caza y Pesca. La región que más influyó en el comportamiento negativo del sector fue Coquimbo y Bío Bío.

Empleo Según Sectores⁹ (En miles de personas)

Región	Total	Primarios	Secundarios	Terciarios
Total	159,3	-5,9	26,8	138,4
Tarapacá	5,7	-0,3	1,2	4,8
Antofagasta	8,1	-0,4	0,7	7,8
Atacama	6,7	-0,2	4,2	2,8
Coquimbo	-4,9	-4,4	2,4	-2,9
Valparaíso	9,7	-2,3	7,9	4,0
O'Higgins	20,2	4,2	-4,9	20,9
Maule	3,5	2,7	-10,1	11,0
Bío Bío	-9,2	-3,6	-7,3	1,7
Araucanía	-7,5	-1,8	2,6	-8,3
Los Lagos	16,8	1,3	8,7	6,9
Aysén	1,1	-0,2	-0,6	1,9
Magallanes	0,6	-0,3	-0,1	1,0
Metropolitana	108,5	-0,4	16,4	92,6

Fuente: Elaborado a partir de Encuesta Nacional de Empleo, INE

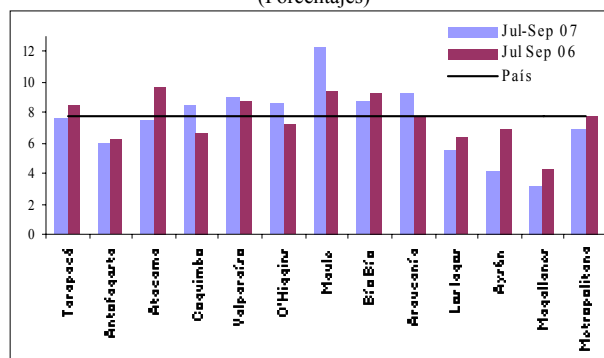
La tasa de desocupación alcanzó 7,7% a nivel nacional. Seis regiones registraron una tasa inferior a la nacional, otras seis una tasa superior y una obtuvo una tasa igual.

Las tasas de desempleo más elevadas fueron en las regiones del Maule (12,3%), Araucanía (9,3%) y Valparaíso (8,9%) relacionadas con un lento crecimiento en su actividad económica. En el caso del Maule, fue negativa.

La tasa de desocupación más baja fue en Magallanes (3,2%). Contradictoriamente, esta región obtuvo el desempeño económico menos dinámico en el tercer trimestre del año, este hecho se da principalmente porque empresas de alta productividad del trabajo (por intensidad de uso de capital) tuvieron una incidencia mayor en la disminución de la actividad, sin disminuir la cantidad de trabajadores ocupados.

9) Primarios: Agricultura, Caza y Pesca; y Minería
Secundarios: Industria; Electricidad, Gas y Agua; y Construcción
Terciarios: Comercio; Transporte y Comunicaciones; Servicios Financieros; Servicios Comunales, Sociales y Personales.

Tasa de Desocupación Regional Trimestre Jul-Sep 2006/ Jul-Sep 2007 (Porcentajes)

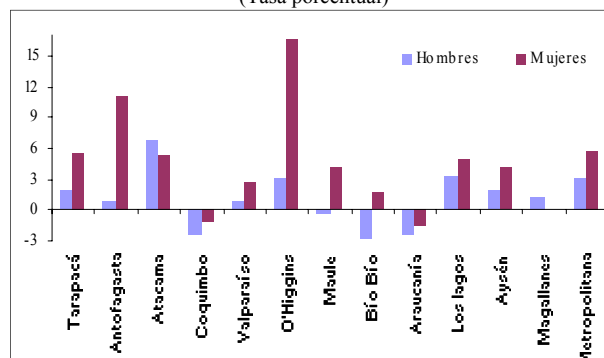


Fuente: INE, Encuesta Nacional del Empleo

La brecha en la tasa de desocupación fue 2,1 puntos porcentuales a favor de los hombres a nivel nacional. En las regiones solamente de Tarapacá y O'Higgins tuvieron una tasa favorable para las mujeres de 0,8 y 0,2 punto porcentual respectivamente. La región de Aysén en el caso de los hombres fue la que aumentó en mayor magnitud su tasa de desocupación y en el caso de las mujeres fue la región de Bío Bío.

La diferencia en tasas de participación, que nos muestra la brecha de acceso al mercado del trabajo favorece en todas las regiones a los hombres y mayor medida en la región de Magallanes, con una diferencia de 40,9 puntos porcentuales.

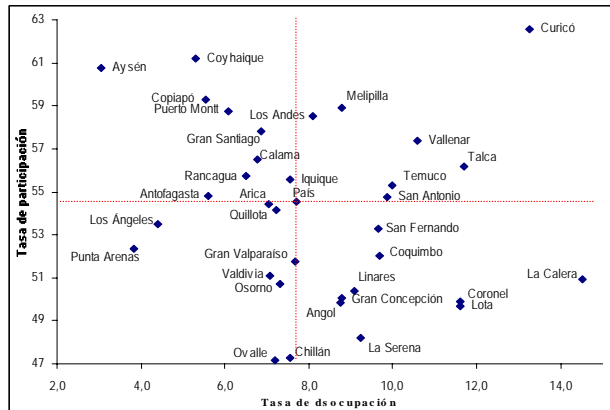
Estructura de la Ocupación Según Sexo Trimestre Jul-Sep 2007 (Tasa porcentual)



Fuente: INE, Encuesta Nacional del Empleo

Las ciudades de Aysen, Coyhaique, Puerto Montt, Copiapó, Gran Santiago, Calama, Rancagua e Iquique muestran altas tasas de participación y bajas tasas de desocupación lo que las ubica en el cuadrante más positivo del mercado laboral

Tasa de Participación y Tasa de Desocupación de Principales Ciudades, Jul-Sep de 2007
(Porcentaje)



Fuente: INE, Encuesta Nacional del Empleo

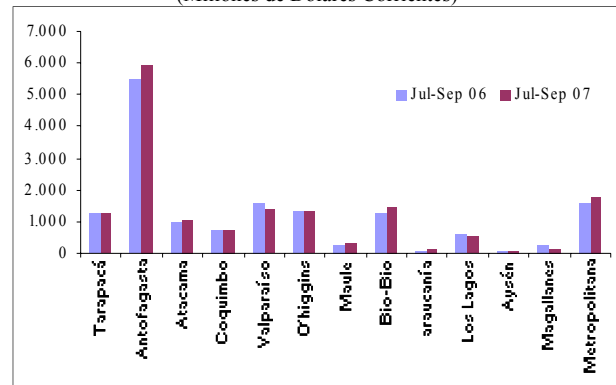
Por el contrario, San Fernando, Coquimbo, Linares, Gran Concepción, Serena, Lota, Coronel y la Calera se ubican en el cuadrante contrario mostrando bajas tasas de participación y altas tasas de desempleo. Situaciones extremas presentan La Calera, Lota y Coronel.

Exportaciones

El valor de las exportaciones alcanzó a 16.255,7 millones de dólares en el trimestre julio-septiembre 2007, monto 4,0% superior a igual trimestre del año anterior. El incremento que registran las exportaciones alcanzó a 618,9 millones de dólares.

Se observan alzas considerables en el valor de las exportaciones de las regiones de Antofagasta, Metropolitana y Bío Bío: la primera de estas realizó el aporte más elevado al aumento de las exportaciones 69,6%. Estas tres regiones en conjunto concentran este trimestre el 56,4% del monto total exportado.

Evolución de las Exportaciones
(Millones de Dólares Corrientes)



Fuente: Elaborado por el INE sobre la base de información del Servicio Nacional de Aduanas

La región de Antofagasta aportó con 430,9 millones de dólares al buen ritmo de las exportaciones. En esta región, la minería cumple un rol importante en su desempeño económico por lo que esta actividad, explicaría en gran parte el comportamiento positivo que las exportaciones han experimentado este trimestre. Otras dos regiones, como ya se mencionó anteriormente, que aportaron una magnitud elevada son la región Metropolitana (227,1 millones de dólares) y Bio Bío (164,6 millones de dólares).

Las regiones que redujeron el monto de sus exportaciones fueron Valparaíso y Magallanes, esta última afectada por la caída en la producción del metanol, producto que aporta en gran medida a su desempeño económico

Respecto al trimestre abril-junio 2007, las exportaciones disminuyeron en 6,0% ocasionando una contracción de 1.041,6 millones de dólares en el monto exportado. Las regiones que disminuyeron en proporción fueron Magallanes, Maule y La Araucanía.

Por rama de actividad, Industria tuvo un buen desempeño incrementando sus exportaciones en 352,9 millones de dólares equivalente a una mejora de 7,7% respecto a igual trimestre del año anterior, le sigue minería con un au-

mento de 166,9 millones de dólares similar a un incremento de 1,6% En el caso de industria la región del Bío Bío fue la principal determinante en el incremento y en el caso de la minería Antofagasta fue la responsable.

Exportaciones Regionales Según Rama de Actividad Julio-Septiembre de 2007 (Millones de Dólares Corrientes)

Región	Total	Rama de actividad				Resto Exportaciones
		Silvoagropecuario	Pesca	Minería	Industria	
Total general	16.255,7	412,0	9,6	10.749,5	4.958,3	126,2
Tarapacá	1.221,7	1,3	0,1	1.094,9	125,3	0,2
Antofagasta	5.920,6	0,0	0,4	5.695,4	224,4	0,4
Atacama	1.062,8	4,6	2,8	990,1	64,9	0,4
Coquimbo	726,6	36,2	2,4	654,0	34,0	
Valparaíso	1.397,1	122,6	0,2	843,9	422,2	8,1
O'Higgins	1.330,0	61,2	0,1	1.060,7	202,1	5,9
Maule	339,2	90,3			248,8	0,1
Bío Bío	1.451,8	10,2	2,5	0,5	1.425,6	13,0
Araucanía	100,1	7,8	0,0		92,3	0,1
Los Lagos	550,1	14,5	0,1	0,0	534,8	0,6
Aysén	93,8			34,3	59,5	
Magallanes	144,0	0,8		0,0	141,0	2,2
Metropolitana	1.793,5	61,9	1,0	375,6	1.260,1	94,9
Otras	124,2	0,5		0,0	123,3	0,3

Fuente: Elaborado por el INE sobre la base de información del Servicio Nacional de Aduanas

Por destino, los países agrupados en Resto Exportaciones concentraron el 29,7% de las exportaciones, en este grupo destaca China como principal país destino, le sigue la Unión Europea que concentró el 21,7% y la Apec con 18,8%.

Exportaciones Regionales Según Bloque Económico Julio-Septiembre de 2007 (Millones de Dólares Corrientes)

Region	Total Exportaciones	Bloques Económicos					Resto Exportaciones
		Nafta	Mercosur	Union Europea	Apec	Pacto Andino	
Total general	16.255,7	2.768,5	1.203,4	3.534,4	3.054,6	867,6	4.827,2
Tarapacá	1.221,7	66,2	46,5	358,8	146,3	80,6	523,3
Antofagasta	5.920,6	717,3	316,3	1.673,4	1.214,8	35,1	1.963,7
Atacama	1.062,8	165,8	43,1	117,1	351,4	7,2	378,3
Coquimbo	726,6	111,7	26,5	82,6	283,5	5,2	217,1
Valparaíso	1.397,1	342,0	218,8	99,4	178,2	71,2	487,5
O'Higgins	1.330,0	263,5	62,7	334,2	361,0	31,7	276,9
Maule	339,2	69,1	23,4	66,5	21,8	59,7	98,8
Bío Bío	1.451,8	377,6	45,0	246,1	181,7	164,2	437,2
Araucanía	100,1	8,7	0,8	40,5	25,4	9,7	15,1
Los Lagos	550,1	234,1	32,6	94,0	106,6	22,5	60,3
Aysén	93,8	13,3	1,6	22,5	39,9	0,6	15,9
Magallanes	144,0	21,1	28,1	29,9	48,6	1,0	15,2
Metropolitana	1.793,5	344,2	312,1	363,3	94,9	348,8	330,2
Otras	124,2	33,8	46,0	6,2	0,5	30,0	7,7

Fuente: Elaborado por el INE sobre la base de información del Servicio Nacional de Aduanas

En este trimestre, se observó un incremento en el monto de las exportaciones en casi todos los bloques a excepción del Nafta y en una proporción pequeña a la Unión Europea. Las exportaciones a los países sin bloque y el Pacto Andino incrementaron sus montos en 29,1% y 19,6% respectivamente.

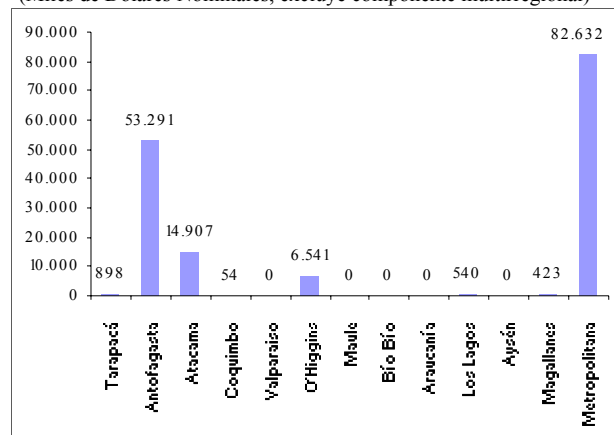
Inversión Extranjera

La inversión extranjera directa materializada en el trimestre alcanzó a 245,6 millones de dólares, lo que implica una disminución a doce meses de 50,1%, respecto a igual trimestre del año anterior.

Las regiones que concentraron mayor inversión fueron la Metropolitana con 33,6% y Antofagasta con un 21,7%. Asimismo, los proyectos multiregionales abarcaron un 35,2% del total invertido

Inversión Extranjera Directa Materializada D.L. 600 Julio-Septiembre de 2007

(Miles de Dólares Nominales, excluye componente multirregional)



Fuente: Elaborado por el INE sobre la base de información del Comité de Inversiones Extranjeras

Coyuntura Económica Regional. Trimestre Julio-Septiembre de 2007

En el siguiente cuadro se presenta un resumen del comportamiento de la actividad económica regional, del mercado de trabajo, de las exportaciones y de la inversión extranjera materializada en las distintas regiones, así como en el conjunto del país.

Región	Tasa de				I.E.D.		
	INACER	Empleo	Empleo	desocupación	Exportación	Materializada	
	(1)	(2)	(3)	(4)	(5)	(6)	
Tarapacá	1,3	3,1	5,7	7,7	-1,4	0,9	(1) INE, Tasa de variación porcentual respecto de igual trimestre año anterior.
Antofagasta	16,5	3,9	8,1	6,0	7,8	53,3	(2) INE, Encuesta Nacional de Empleo, Tasa de variación porcentual respecto de igual trimestre año anterior.
Atacama	1,2	6,3	6,7	7,5	8,9	14,9	(3) INE, Encuesta Nacional de Empleo, Variación en miles de personas respecto de igual trimestre año anterior.
Coquimbo	-6,1	-2,0	-4,9	8,5	-4,2	0,1	(4) INE, Encuesta Nacional de Empleo, Porcentaje.
Valparaíso	2,4	1,6	9,7	8,9	-11,4	-	(5) Servicio Nacional de Aduanas, Tasa de variación porcentual respecto de igual trimestre año anterior.
O'Higgins	2,2	7,0	20,2	8,6	-1,0	6,5	(6) Comité de Inversiones Extranjeras. Millones de dólares corrientes
Maule	-5,1	1,0	3,5	12,3	25,5	-	
Bío Bío	8,2	-1,3	-9,2	8,7	12,8	-	
Araucanía	1,0	-2,2	-7,5	9,3	8,0	-	
Los Lagos	0,5	3,8	16,8	5,5	-9,4	0,5	* Tasa de variación del IMACEC trimestralizado.
Aysén	3,0	2,6	1,1	4,2	7,8	-	** Incluye el ítem Otras exportaciones.
Magallanes	-22,2	1,0	0,6	3,2	-41,6	0,4	*** Incluye Inversión Extranjera Directa Multiregional.
Metropolitana	-	4,1	108,5	6,9	14,5	82,6	
País	4,1*	2,6	159,3	7,7	4,0**	245,6 ***	

III. EVOLUCIÓN ECÓNOMICA REGIONAL TRIMESTRE JULIO-SEPTIEMBRE DE 2007

PRIMERA REGIÓN DE TARAPACÁ											
Perfil de la Dinámica Económica Regional											
Ocupados (Miles de Personas)			Actividad (Índice 1996= 100)			Exportaciones (Millones de Dólares FOB)			Inversión Extranjera (Miles de Dólares)		
Jul-Sep 2006	Jul-Sep 2007	↗	Jul-Sep 2006	Jul-Sep 2007	↗	Jul-Sep 2006	Jul-Sep 2007	↘	Jul-Sep 2006	Jul-Sep 2007	↘
183,7	189,4		153,0	155,0		1.239,1	1.221,7		1.701	898	

INACER		
SECTOR	Ponderación Sectorial (Base 1996)	Variación igual trimestre año anterior
Agropecuario y Silvícola	1,7	↘
Pesca	9,2	↗
Minería	14,3	↘
Industria Manufacturera	11,2	↗
Electricidad, Gas y Agua	1,8	↗
Construcción	8,0	↘
Comercio	18,6	↗
Transporte y Comunicaciones	6,5	↘
Servicios Financieros	8,7	↗
Propiedad de la Vivienda	6,8	↗
Otros Servicios	13,2	↗

Fuente: INE

La dinámica de la Región de Tarapacá se caracterizó por un leve aumento de la actividad regional y del número de ocupados, mientras que el valor de las exportaciones y la inversión extranjera directa disminuyeron respecto de julio-septiembre de 2006.

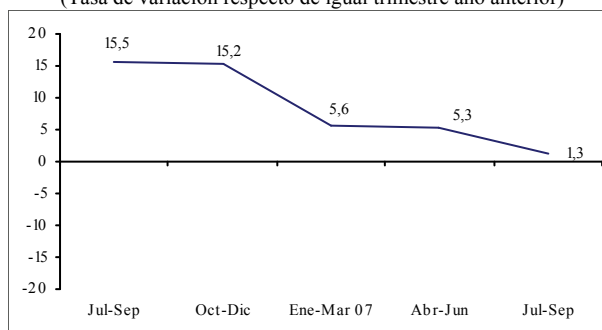
El Índice de Actividad Económica Regional (INACER) experimentó un crecimiento de 1,3% respecto de julio-septiembre de 2006, siendo ésta la variación de menor magnitud alcanzada en lo que va del año. Al comparar los resultados de Tarapacá con otras regiones, ésta se ubicó en sexto lugar y acumuló un crecimiento promedio de 4,1%.

En el alza del INACER incidieron las dinámicas de Industria Manufacturera y Pesca.

El sector industrial se incrementó debido al comportamiento expansivo en la mayoría de los subsectores que lo componen. Pesca tuvo un alza muy fuerte por la mayor extracción de los recursos anchoveta, jurel y caballa. También tuvo incidencia positiva en el INACER el sector Comercio, por mayores ventas de la Zona Franca y en menor medida por las ventas de materiales de construcción y de supermercados.

Los sectores que contrajeron parcialmente a la actividad económica fueron Minería, por baja producción de cobre y de minerales no metálicos; y Construcción debido a la menor inversión en obras de ingeniería pública y por la contracción que presenta el subsector Construcción Habitacional, al disminuir los permisos de edificación de viviendas.

Tarapacá: Índice de Actividad Económica Regional
(Tasa de variación respecto de igual trimestre año anterior)



Fuente: INE

En el ámbito laboral, la fuerza de trabajo registró 205.140 personas, mientras que la población ocupada fue de 189.400 personas, lo

grando un aumento de 5.680 nuevos puestos de trabajo, cifra equivalente a un crecimiento de 3,1% en la ocupación regional.

La tasa de desocupación fue de 7,7%, cifra igual a la tasa de desocupación nacional. Los desocupados de la región alcanzaron a 15.730 personas. Esta fuerza de trabajo desocupada se compuso de: 10.790 hombres y 4.940 mujeres. Se observa que los hombres tuvieron una tasa de desocupación que alcanza el 7,9% y las mujeres un 7,2%.

Tarapacá: Evolución del Mercado Laboral (Trimestre Julio-Septiembre de 2007)

	Fuerza de Trabajo var. 12 meses (%)	Ocupados var. 12 meses (%)	Tasa Desocupación (%)	Tasa Cessantasa (%)
Totales	2,2	3,1	7,7	6,5
Hombres	1,6	1,9	7,9	6,7
Mujeres	3,6	5,5	7,2	6,2

Fuente: INE, Encuesta Nacional de Empleo

En tanto, los ocupados por rama de actividad económica se concentraron en dos sectores que aportan el 50,5% de la población ocupada: Servicios Comunales, Sociales y Personales y Comercio, con 50.020 y 45.600 respectivamente. Mientras Electricidad, Gas y Agua presentó la menor participación en la ocupación de la región, con 980 personas.

Tarapacá: Ocupados Según Rama de Actividad (En miles de personas)

Rama de actividad	2006		2007		
	Jul-Sep	Oct-Dic	Ene-Mar	Abr-Jun	Jul-Sep
Total	183,7	190,8	190,0	193,2	189,40
Agricultura, Caza y Pesca	18,0	18,6	18,1	18,7	17,23
Minas y Canteras	4,4	4,7	3,6	5,0	4,81
Industria Manufacturera	19,2	20,9	19,5	21,6	19,12
Electricidad, Gas y Agua	2,0	1,7	2,5	0,8	0,98
Construcción	13,4	16,6	14,5	16,4	15,75
Comercio	43,6	45,4	44,7	45,9	45,60
Transporte, Almacenaje y Comunicaciones	22,9	22,3	26,5	24,2	22,76
Servicios Financieros	11,7	12,4	12,8	10,5	13,13
Servicios Comunales, Sociales y Personales	48,5	48,1	47,9	50,1	50,02

Fuente: INE, Encuesta Nacional de Empleo

La mayor generación de puestos de trabajo se dio en los sectores: Construcción en 17,1%

(2.300 personas), Comercio un 4,6% (2.010 personas) y Servicios Comunales, Sociales y Personales registró un alza de 3,1% (1.500 personas adicionales).

Por categoría ocupacional se observa una mayor participación de los Asalariados, 63,8%, equivalente a 120.760 personas y registró el mayor número de ocupados adicionales, 6.320 personas. Le sigue en participación los trabajadores por Cuenta Propia con un 28,1%, que corresponde a 53.190 personas y presentó la principal disminución con 1.320 personas menos en el último año.

Tarapacá: Ocupados Según Categoría Ocupacional (En miles de personas)

Categoría Ocupacional	2006		2007		
	Jul-Sep	Oct-Dic	Ene-Mar	Abr-Jun	Jul-Sep
Total	183,7	190,8	190,0	193,2	189,4
Empleadores	5,5	5,4	5,4	5,4	6,3
Cuenta Propia	54,5	57,3	56,2	54,5	53,2
Asalariado	114,4	118,5	118,0	123,0	120,8
Personal de Servicio	3,7	3,3	3,3	3,8	4,1
Familiar no Remunerado	5,6	6,2	7,2	6,5	5,1

Fuente: INE, Encuesta Nacional de Empleo

En este trimestre en análisis el valor de las exportaciones regionales fue de 1.221,7 millones de dólares, registrándose un decrecimiento de 1,4% (17,4 millones de dólares), en comparación al mismo trimestre del año anterior. En el ámbito nacional, la región representó el 7,5% de las exportaciones totales del país. Las exportaciones regionales de Minería aportaron el 10,2% del total nacional de este sector.

Según rama de actividad económica, el sector Minería sigue siendo el más importante de la región, alcanzando este trimestre un 89,6% de las exportaciones totales, aún cuando presentó una disminución de 5,3% en sus envíos, equivalente a 60,8 millones de dólares menos que hace un año.

**Tarapacá: Valor de las Exportaciones Según
Rama de Actividad**
(Millones de Dólares Corrientes)

Rama de actividad	2006		2007		
	Jul-Sep	Oct-Dic	Ene-Mar	Abr-Jun	Jul-Sep
Total Exportaciones	1.239,1	1.130,0	784,9	1.150,2	1.221,7
Minería	1.155,7	1.054,1	667,3	992,1	1.094,9
Cobre y Hierro	1.087,3	972,8	604,4	921,4	1.026,1
Resto Minería	68,4	81,3	62,9	70,7	68,8
Industria	82,2	75,2	115,0	157,1	125,3
Alimentos	45,4	24,7	60,0	55,0	57,6
Mat. de Transporte	9,1	21,4	22,4	60,2	38,9
Resto Industria	27,6	29,1	32,5	41,8	28,8
Resto Exportaciones	1,2	0,6	2,6	1,0	1,5

Fuente: Elaborado por el INE sobre la base de información del Servicio Nacional de Aduanas

Esta disminución se concentró principalmente en los envíos del subsector Cobre y Hierro que bajaron en 5,6% (61,2 millones de dólares) respecto de igual período del año anterior. La menor exportación de Minerales de cobre y sus concentrados incidieron principalmente en esta disminución. Las exportaciones de este producto registraron una caída de 4,3%.

También registraron un decrecimiento de 7,3% la exportación de cátodos y secciones de cátodos de cobre respecto de igual trimestre del año anterior.

Industria aportó el 10,3% del total de los envíos regionales y creció en 52,5% respecto de igual período del año 2006. El flujo exportador se concentró en el subsector Alimentos. La exportación de harina de pescado fue el producto más incidente en el alza de Alimentos con una participación de 84,0% equivalente a 48,4 millones de dólares.

Por destino de exportación, los países que conforman Otros Destinos, tuvieron la más alta participación, equivalente al 42,8% del valor total de las exportaciones regionales, registrando un crecimiento de 76,8%, es decir, 227,3 millones de dólares más, que en igual trimestre de 2006.

**Tarapacá: Valor de las Exportaciones Según
Bloque Económico**
(Millones de Dólares Corrientes)

Bloque	2006		2007		
	Jul-Sep	Oct-Dic	Ene-Mar	Abr-Jun	Jul-Sep
Total	1.239,1	1.130,0	784,9	1.150,2	1.221,7
Nafta	232,5	190,4	92,2	101,5	66,2
Mercosur	33,7	30,0	30,6	35,2	46,5
Unión Europea	433,5	469,3	296,0	348,8	358,8
Apec	196,2	93,1	96,4	120,8	146,3
Pacto Andino	47,3	51,5	52,8	65,4	80,6
Otros Destinos	296,0	295,5	216,9	478,5	523,3

Fuente: Elaborado por el INE sobre la base de información del Servicio Nacional de Aduanas

China destacó en Otros Destinos, con un valor exportado de 221,2 millones de dólares y presentó la mayor participación, con un 42,3% de los despachos. Los minerales de cobre y sus concentrados fueron los productos más importantes con un monto exportado de 153,0 millones de dólares equivalentes al 69,2% de las exportaciones hacia este país. India con una importante participación de 25,6% equivalente a un valor exportado de 128,9 millones de dólares.

La Unión Europea tuvo una participación de 29,4% del valor total de las exportaciones, aún cuando presentó una disminución de 17,2% en los envíos, correspondiente a 74,6 millones de dólares menos que hace un año.

Italia captó la mayor concentración de las exportaciones totales de este grupo con el 34,1% de los envíos (122,5 millones de dólares), en particular, el producto cátodo de cobre con el 91,0% de los envíos hacia ese país, equivalentes a 111,5 millones de dólares.

Por otro lado, los envíos a países que componen el bloque económico Apec, representan el 12,0% de las exportaciones, los cuales sufrieron una caída de 25,4%, correspondiente a 49,9 millones de dólares menos que igual trimestre de 2006. El 80,1% de las exportacio-

nes hacia este bloque, equivalentes a 117,1 millones de dólares, tuvieron como destino Japón. Los concentrados y minerales de cobre fueron los principales productos exportados hacia ese país, con un valor de 103,0 millones de dólares.

Con una participación de 6,6% de los despachos regionales totales, sigue el bloque Pacto Andino, con un alza de 70,5%, es decir, un incremento de 33,3 millones de dólares respecto de igual trimestre de 2006. Venezuela concentró el 57,5% del flujo exportador de este bloque, equivalentes a 46,3 millones de dólares. El producto camioneta tuvo la mayor participación con un 81,4% de los despachos a ese país.

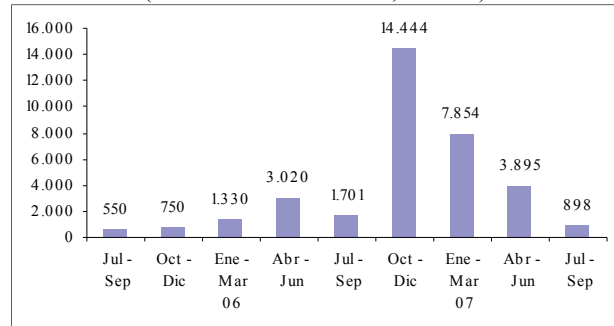
El Nafta concentró el 5,4% de los despachos de bienes regionales al exterior, con un decrecimiento de 71,5%, es decir, 166,2 millones de dólares menos en sus envíos, respecto a igual período del año anterior. Estados Unidos captó la mayor concentración de las exportaciones totales de este grupo con el 93,5% de los despachos, es decir, 62,0 millones de dólares. El producto cátodo de cobre representó el 60,0% de los envíos totales al mencionado país.

Los despachos a países que componen el bloque económico Mercosur, representaron el 3,8% del total exportado por la región. Los envíos a este bloque aumentaron 38,0% que en términos absolutos corresponde a 12,8 millones de dólares más a los registrados hace un año. Brasil concentró la mayor participación de las exportaciones hacia este bloque con el 97,1% del total, equivalentes a 45,1 millones de dólares. El producto cátodos de cobre tuvo la mayor representatividad de los envíos a ese país, con un 72,1%.

Una baja en la inversión extranjera directa se registró en julio-septiembre de 2007 respecto

de igual trimestre del año anterior. Se registraron 898 mil dólares corrientes invertidos principalmente en el área minera y los principales inversionistas fueron Southern Copper Corporation y Cominco Worldwide Holdings Ltd.

Tarapacá: Inversión Extranjera Directa Materializada
(Miles de Dólares Corrientes, D.L. 600)



Fuente: Elaborado por el INE sobre la base de información del Comité de Inversiones Extranjeras

SEGUNDA REGIÓN DE ANTOFAGASTA

Perfil de la Dinámica Económica Regional

Ocupados (Miles de Personas)			Actividad (Índice 1996= 100)			Exportaciones (Millones de dólares FOB)			Inversión Extranjera (Miles de Dólares)		
Jul-Sep 2006	Jul-Sep 2007		Jul-Sep 2006	Jul-Sep 2007		Jul-Sep 2006	Jul-Sep 2007		Jul-Sep 2006	Jul-Sep 2007	
207,6	215,7	↗	144,1	167,8	↑	5.489,8	5.920,6	↗	188.382	53.291	↓

INACER		
SECTOR	Ponderación Sectorial (Base 1996)	Variación igual trimestre año anterior
Agropecuario y Silvícola	-	-
Pesca	1,2	↓
Minería	53,2	↑
Industria Manufacturera	8,3	↗
Electricidad, Gas y Agua	3,1	↑
Construcción	6,8	↑
Comercio	6,0	↗
Transporte y Comunicaciones	3,8	↗
Servicios Financieros	7,9	↑
Propiedad de la Vivienda	3,5	↗
Otros Servicios	6,2	↗

Fuente: INE

Un importante aumento registró la actividad económica de la región seguido de un alza en las exportaciones y del número de ocupados. En tanto una fuerte disminución se registró en la Inversión Extranjera Directa vía DL 600.

El INACER en este periodo creció un 16,5% con respecto a igual trimestre del año 2006 acumulando a la fecha una variación de 9,7%.

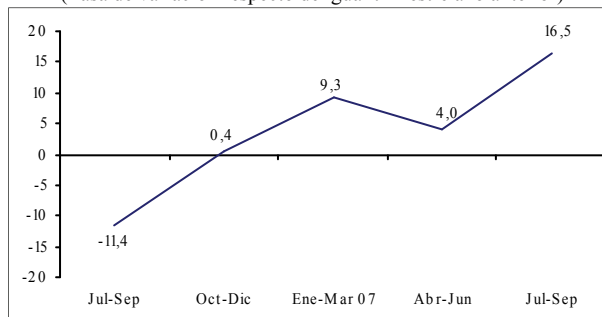
Durante este trimestre, nueve de los diez sectores analizados registraron variaciones positivas, de los cuales los principales sectores que incidieron positivamente en el resultado final fueron: Minería; Electricidad, Gas y Agua; Servicios Financieros y Construcción.

Por el contrario la incidencia negativa se presentó en Pesca, con un desempeño negativo muy fuerte.

En este sector, el desembarque industrial fue muy bajo en el trimestre, lo que implicó que la producción de aceite y harina de pescado disminuyera considerablemente. Sin embargo, el desembarque pelágico fue de 2.190 ton. y tuvo una leve variación positiva destacando las especies de anchoa que aporta el 70,0% y la albacora, especie propia de este periodo del año, cubre el 28,0% del total. En el desembarque bentónico las variedades que marcaron presencia fueron lapas y algas pardas con el huiro o chascón.

La producción de cobre superó respecto de julio-septiembre de 2006 en aproximadamente 155.000 ton., oro en 560 kilos, plata en 48.000 kilos y molibdeno en 1.300 ton. lo que incidió para que el sector Minería mostrara una variación positiva con respecto a igual periodo del año anterior. En la minería no metálica la mayor producción de calizas y carbonato de litio no lograron revertir las bajas producidas en la puzolana, salitre y yodo, por lo que este subsector mostró una variación negativa.

Antofagasta: Índice de Actividad Económica Regional
(Tasa de variación respecto de igual trimestre año anterior)



Fuente: INE

El crecimiento del sector Construcción fue afectado positivamente por el importante crecimiento de metros cuadrados construidos para los subsectores habitacional y no habitacional ocurrido en abril-junio de 2007. Sin embargo, el subsector Obras de Ingeniería presentó una menor inversión que no afectó el resultado final que muestra este sector.

El fuerte dinamismo de Electricidad, Gas y Agua se explicó por cada uno de los productos que lo componen, siendo la generación de energía eléctrica la que porcentualmente entregó el mayor aporte.

En el ámbito laboral, la población ocupada de la región totalizó 215.710 personas y creció en 8.140 puestos de trabajo, es decir, 3,9% respecto al mismo trimestre del año anterior, donde los hombres ocupados representan el 68,1% y las mujeres un 31,9%. La fuerza de trabajo creció en 3,6% y mantuvo la participación por sexo.

Antofagasta: Evolución del Mercado Laboral (Trimestre Julio-Septiembre de 2007)

	Fuerza de Trabajo var. 12 meses (%)	Ocupados var. 12 meses (%)	Tasa Desocupación (%)	Tasa Cesantía (%)
Totales	3,6	3,9	6,0	5,2
Hombres	0,9	0,9	6,0	5,2
Mujeres	9,9	11,0	6,0	5,2

Fuente: INE, Encuesta Nacional de Empleo

La tasa de desempleo de 6,0% fue la cuarta cifra más baja del país, distanciándose de este en 1,7 puntos porcentuales. Esta desocupación se explicó por la presencia de 9.400 hombres y 4.380 mujeres en esta condición, teniendo ambos la misma tasa de desocupación (6,0%) y de cesantía (5,2%).

Por rama de actividad, el 58,9% de los ocupados se concentraron en los sectores de Servicios Comunes, Sociales y Personales, Construcción y Comercio.

Los ocupados del sector Construcción y Comercio crecieron por tercer trimestre consecutivo. Por otro lado el mayor aumento de personas ocupadas se registró en los sectores de Construcción y Servicios Comunes, Sociales y Personales.

Las variaciones negativas más relevantes se presentaron en Industria Manufacturera y en Transporte, Almacenaje y Comunicaciones, lo que significó una pérdida de 8.130 puestos de trabajo.

Antofagasta: Ocupados Según Rama de Actividad (En miles de personas)

Rama de actividad	2006		2007		
	Jul-Sep	Oct-Dic	Ene-Mar	Abr-Jun	Jul-Sep
Total	207,6	207,8	203,6	209,17	215,7
Agricultura, Caza y Pesca	6,9	7,4	6,5	5,97	6,3
Minas y Canteras	18,9	17,3	19,7	18,18	19,1
Industria Manufacturera	27,4	20,5	20,8	21,08	22,0
Electricidad, Gas y Agua	1,4	1,9	1,1	1,12	1,4
Construcción	34,9	37,1	35,8	38,96	41,1
Comercio	36,6	38,4	33,5	39,48	41,0
Transporte, Almacenaje y Comunicaciones	24,4	22,6	24,5	24,71	21,6
Servicios Financieros	17,6	19,2	19,9	18,09	18,2
Servicios Comunes, Sociales y Personales	39,4	43,6	41,8	41,58	45,0

Fuente: INE, Encuesta Nacional de Empleo

Los ocupados por categoría ocupacional se concentraron en Asalariados con 161.330 personas, que corresponde al 74,8% del total, aportando 4.940 nuevas plazas de trabajo y presentando la mayor variación positiva.

Antofagasta: Ocupados Según Categoría Ocupacional (En miles de personas)

Categoría Ocupacional	2006		2007		
	Jul-Sep	Oct-Dic	Ene-Mar	Abr-Jun	Jul-Sep
Total	207,6	207,8	203,6	209,2	215,7
Empleadores	5,7	4,6	4,1	3,9	3,6
Cuenta Propia	39,1	44,9	39,6	37,5	43,4
Asalariado	156,4	151,6	152,5	158,8	161,3
Personal de Servicio	4,6	4,1	4,9	5,4	5,2
Familiar no Remunerado	1,8	2,7	2,5	3,6	2,2

Fuente: INE, Encuesta Nacional de Empleo

La categoría Cuenta Propia también tuvo una significativa variación positiva, aportando 4.270 nuevas plazas de trabajo. La pérdida de mano de obra estuvo presente sólo en Empleadores al presentar una variación negativa de 36,6%.

El total exportado por la Región de Antofagasta en el trimestre julio-septiembre de 2007 ascendió a 5.920,6 millones de dólares corrientes, cifra que al compararla con igual trimestre del año pasado significó una variación de 7,8%, es decir, 430,9 millones de dólares más.

Al igual que trimestres anteriores, Minería lidera los envíos concentrando el 96,2% del total regional, del cual el 90,3% corresponde a Cobre y Hierro.

Antofagasta: Valor de las Exportaciones Según Rama de Actividad
(Millones de Dólares Corrientes)

Rama de actividad	2006		2007		
	Jul-Sep	Oct-Dic	Ene-Mar	Abr-Jun	Jul-Sep
Total Exportaciones	5.489,8	4.835,7	5.641,4	6.637,8	5.920,6
Minería	5.293,3	4.720,6	5.356,2	6.491,9	5.695,4
Cobre y Hierro	5.015,8	4.492,9	4.805,0	6.146,7	5.348,1
Resto Minería	277,5	227,7	551,2	345,2	347,2
Resto Exportaciones	196,5	115,1	285,1	145,9	225,3

Fuente: Elaborado por el INE sobre la base de información del Servicio Nacional de Aduanas

Del valor exportado a nivel nacional, la Región de Antofagasta aportó el 36,4% y el 53,0% de las exportaciones mineras del país.

De los envíos en el trimestre en análisis se destacaron cobre refinado electrolítico y concentrado de cobre con participaciones de 38,6% y 31,5% del total respectivamente, el primero enviado hacia los países de Francia, China y Estados Unidos y el segundo con envíos a India, Japón y China.

Los tres principales destinos económicos a los cuales se dirigieron las exportaciones fueron Otros Destinos (33,2%), Unión Europea (28,3%) y Apec (20,5%). Sólo Nafta y Pacto Andino presentaron variaciones negativas.

Los cinco países con mayor participación en los destinos de las exportaciones regionales fueron: China, Estados Unidos, Corea del Sur, Japón e India, correspondiendo al 53,8% del total de las exportaciones.

Antofagasta: Valor de las Exportaciones Según Bloque Económico
(Millones de Dólares Corrientes)

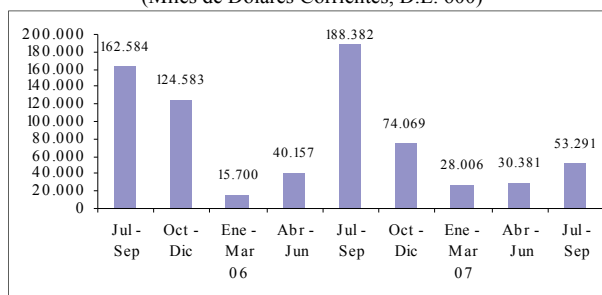
Bloque	2006		2007		
	Jul-Sep	Oct-Dic	Ene-Mar	Abr-Jun	Jul-Sep
Total	5.489,8	4.835,7	5.641,4	6.637,8	5.920,6
Nafta	1.121,7	732,5	641,7	990,7	717,3
Mercosur	258,4	234,9	231,1	323,2	316,3
Unión Europea	1.586,6	1.428,7	1.681,4	1.521,6	1.673,4
Apec	979,5	987,2	1.069,3	994,5	1.214,8
Pacto Andino	43,6	29,3	48,4	32,3	35,1
Otros Destinos	1.500,0	1.423,0	1.969,5	2.775,5	1.963,7

Fuente: Elaborado por el INE sobre la base de información del Servicio Nacional de Aduanas

La inversión extranjera directa vía DL 600 fue de 53,2 millones de dólares destinados al área minera. Los principales inversionistas fueron Centenario Copper Corporation, BHP Chile Inc. Quadra Chile Limited.

Antofagasta: Inversión Extranjera Directa Materializada

(Miles de Dólares Corrientes, D.L. 600)



Fuente: Elaborado por el INE sobre la base de información del Comité de Inversiones Extranjeras

TERCERA REGIÓN DE ATACAMA

Perfil de la Dinámica Económica Regional

Ocupados (Miles de Personas)		➔	Actividad (Índice 1996=100)		➔	Exportaciones (Millones de dólares FOB)		➔	Inversión Extranjera (Miles de Dólares)		⬆
Jul-Sep 2006	Jul-Sep 2007		Jul-Sep 2006	Jul-Sep 2007		Jul-Sep 2006	Jul-Sep 2007		Jul-Sep 2006	Jul-Sep 2007	
105,7	112,4		150,5	152,3		975,8	1.062,8		6.955	14.907	

INACER		
SECTOR	Ponderación Sectorial (Base 1996)	Variación igual trimestre año anterior
Agropecuario y Silvícola	5,2	⬆
Pesca	1,6	⬆
Minería	36,4	⬇
Industria Manufacturera	2,3	⬇
Electricidad, Gas y Agua	3,5	⬆
Construcción	8,0	⬆
Comercio	15,6	⬆
Transporte y Comunicaciones	5,3	⬆
Servicios Financieros	7,8	➔
Propiedad de la Vivienda	5,7	⬆
Otros Servicios	8,6	➔

Fuente: INE

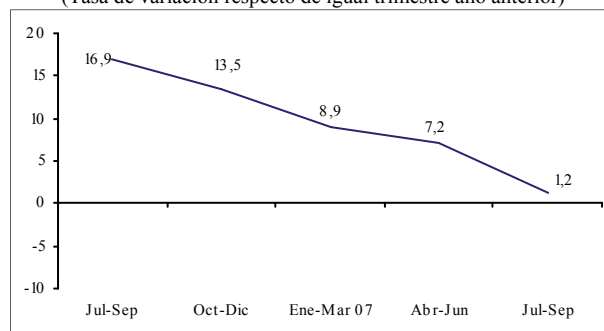
La región de Atacama en el tercer trimestre del año 2007, presentó un leve crecimiento en su actividad, comparado con igual trimestre del año anterior. Además, las exportaciones regionales y los ocupados crecieron moderadamente. La Inversión Extranjera Directa Materializada registró un fuerte aumento en el periodo.

El Índice de Actividad Económica Regional, INACER de Atacama, experimentó un crecimiento de 1,2%, con respecto a igual período de 2006. Por su parte, la variación acumulada de enero a septiembre de 2007 fue de 5,7%.

La leve aceleración del ritmo de la actividad económica regional se explicó en parte, porque el nivel del índice del trimestre julio-septiembre de 2006 fue muy elevado.

Los sectores económicos que evolucionaron positivamente, en relación a igual trimestre del año anterior, en orden de mayor a menor variación, fueron: Pesca; Agropecuario-Silvícola; Comercio; Construcción; Transporte, Almacenamiento y Comunicaciones; Propiedad de Vivienda; Electricidad, Gas y Agua; Servicios Financieros y Otros Servicios.

Atacama: Índice de Actividad Económica Regional
(Tasa de variación respecto de igual trimestre año anterior)



Fuente: INE

Los sectores económicos que experimentaron una reversión del crecimiento durante el periodo fueron: Minería e Industria Manufacturera.

Las mayores incidencias en el crecimiento de la actividad regional fueron originadas por los sectores Comercio y Construcción.

El crecimiento del sector Comercio, se explicó principalmente por el aumento de 10,3% en las ventas reales de supermercados. En tanto, el alza en Construcción se justificó en gran medida por la mayor inversión en obras de ingeniería pública. Por otra parte, la edificación Habitacional y No Habitacional presentaron bajas en la actividad sectorial.

La fuerza de trabajo a nivel regional alcanzó a 121.530 personas, de los cuales 79.940 fueron hombres (65,8%) y 41.590 mujeres (34,2%). Al comparar la fuerza de trabajo respecto a igual período del año anterior, se observó un crecimiento de 3,8% (4.460 personas).

Atacama: Evolución del Mercado Laboral
(Trimestre Julio-Septiembre de 2007)

	Fuerza de Trabajo var. 12 meses (%)	Ocupados var. 12 meses (%)	Tasa Desocupación (%)	Tasa Cesantía (%)
Totales	3,8	6,3	7,5	6,6
Hombres	4,2	6,8	6,8	6,4
Mujeres	3,0	5,5	8,8	7,1

Fuente: INE, Encuesta Nacional de Empleo

Por otra parte, el número de ocupados se ubicó en 112.430 personas, de los cuales 74.490 son hombres (66,3%) y 37.940 son mujeres (33,7%). Al comparar el total de ocupados en doce meses, se percibió un aumento de 6,3%, es decir, se han creado 6.700 puestos de trabajo en un año.

Como resultado, la tasa de desocupación regional para el trimestre en referencia fue de 7,5%, lo que representó un aumento de 0,1 punto porcentual respecto al trimestre inmediatamente anterior y una disminución de 2,2 puntos porcentuales respecto al trimestre julio-septiembre 2006.

La tasa de cesantía y la de personas que buscan trabajo por primera vez fueron 6,6% y 0,9%, respectivamente.

La tasa de desocupación por sexo fue de 6,8% para los hombres y de 8,8% para las mujeres. Se estimaron 9.100 personas desocupadas en el trimestre de referencia, de las cuales 5.450 fueron hombres y 3.650 fueron mujeres.

Al comparar la situación del empleo por rama de actividad económica, se observó que la rama que experimentó el mayor crecimiento en

la creación de puestos de trabajo en doce meses, fue Electricidad, Gas y Agua; con 31,6%. En tanto, Agricultura y Pesca, presentó la mayor disminución de puestos de trabajo (4,1%).

Atacama: Ocupados Según Rama de Actividad
(En miles de personas)

Rama de actividad	2006		2007		
	Jul-Sep	Oct-Dic	Ene-Mar	Abr-Jun	Jul-Sep
Total	105,7	108,2	106,0	112,5	112,4
Agricultura, Caza y Pesca	12,9	13,9	12,7	12,5	12,4
Minas y Canteras	12,5	12,6	13,1	12,4	12,8
Industria Manufacturera	6,1	5,2	5,3	6,1	7,0
Electricidad, Gas y Agua	0,2	0,2	0,2	0,3	0,3
Construcción	14,5	14,7	15,9	16,6	17,8
Comercio	19,5	19,6	18,4	21,6	20,7
Transporte, Almacenaje y Comunicaciones	6,9	7,4	7,5	8,9	8,2
Servicios Financieros	6,6	7,2	7,0	6,7	7,5
Servicios Comunales, Sociales y Personales	26,4	27,4	25,8	27,4	25,7

Fuente: INE, Encuesta Nacional de Empleo

En valores absolutos el mayor incremento del trimestre julio-septiembre de 2007, se observó en la rama de Construcción, con un aumento de 3.310 puestos de trabajo.

Atacama: Ocupados Según Categoría Ocupacional
(En miles de personas)

Categoría Ocupacional	2006		2007		
	Jul-Sep	Oct-Dic	Ene-Mar	Abr-Jun	Jul-Sep
Total	105,7	108,2	106,0	112,5	112,4
Empleadores	2,1	2,4	2,0	2,6	2,9
Cuenta Propia	22,4	23,1	21,5	24,3	23,0
Asalariado	77,2	79,1	79,0	82,0	83,3
Personal de Servicio	2,6	2,6	2,4	2,5	2,4
Familiar no Remunerado	1,4	1,0	1,1	1,1	0,7

Fuente: INE, Encuesta Nacional de Empleo

Se observó que el mayor incremento de puestos de trabajo por categoría ocupacional en doce meses, fue en Empleadores, con una variación de 36,4%.

En valores absolutos el mayor aumento se registró en Asalariados, con un alza de 6.140 puestos de trabajo en un año.

El valor de las exportaciones regionales, alcanzó a 1.062,8 millones de dólares corrientes, experimentando un crecimiento de 8,9% respecto a igual trimestre del año anterior.

Atacama: Valor de las Exportaciones Según Rama de Actividad

(Millones de Dólares Corrientes)

Rama de actividad	2006		2007		
	Jul-Sep	Oct-Dic	Ene-Mar	Abr-Jun	Jul-Sep
Total Exportaciones	975,8	827,4	1.105,7	908,7	1.062,8
Minería	917,9	728,5	941,4	841,0	990,1
Cobre y Hierro	858,1	694,4	903,0	807,1	955,7
Resto Minería	59,8	34,2	38,4	33,9	34,4
Agricultura y Pesca	6,1	50,2	90,0	8,6	7,4
Frutas	3,8	48,5	87,0	5,3	4,6
Resto Agric. y Pesca	2,4	1,7	3,0	3,3	2,8
Resto Exportaciones	51,8	48,6	74,3	59,1	65,3

Fuente: Elaborado por el INE sobre la base de información del Servicio Nacional de Aduanas

Minería concentró 93,2% del total de los envíos por rama de actividad. El valor de las exportaciones de este sector fue de 990,1 millones de dólares corrientes, con un alza de 7,9% (72,2 millones de dólares) con respecto a julio-septiembre de 2006. Este crecimiento se explicó por el mayor valor de los envíos de Cobre y Hierro, que en el trimestre de análisis alcanzaron los 955,7 millones de dólares, principalmente de cátodos y secciones de cátodos, y concentrado de cobre.

Las exportaciones de Agricultura y Pesca registraron una variación de 21,1% (1,3 millones de dólares) en doce meses, alcanzando un valor de 7,4 millones de dólares en el trimestre julio-septiembre de 2007. De éstos 4,6 millones de dólares correspondieron a envíos de frutas, destacándose las Paltas y Limones con 2,4 y 1,7 millones de dólares, respectivamente.

Por último, el Resto de Exportaciones presentó un incremento en el valor exportado de 26,0% en dicho período, alcanzando los 65,3 millones de dólares en el trimestre de referencia. Este crecimiento se debió al

mayor valor de las exportaciones de las Ind. Básicas Metales no Ferricas, que en el trimestre de análisis alcanzaron los 56,7 millones de dólares.

Atacama: Valor de las Exportaciones Según Bloque Económico

(Millones de Dólares Corrientes)

Bloque	2006		2007		
	Jul-Sep	Oct-Dic	Ene-Mar	Abr-Jun	Jul-Sep
Total	975,8	827,4	1.105,7	908,7	1.062,8
Nafta	200,4	149,6	229,5	133,5	165,8
Mercosur	0,1	11,1	0,3	3,2	43,1
Unión Europea	169,7	219,0	189,2	172,8	117,1
Apec	367,7	269,0	419,3	357,0	351,4
Pacto Andino	0,1	0,2	1,2	3,3	7,2
Otros Destinos	237,9	178,5	266,2	238,8	378,3

Fuente: Elaborado por el INE sobre la base de información del Servicio Nacional de Aduanas

Cuatro fueron los principales destinos de las exportaciones de la región en julio-septiembre de 2007: Otros Destinos, Apec, Nafta y Unión Europea.

A Otros Destinos en el trimestre de referencia, se efectuaron envíos por 378,3 millones de dólares, con una participación de 35,6% sobre el total exportado. Se destacaron las exportaciones hacia China y Taiwan con 248,5 y 104,8 millones de dólares, respectivamente; cuyos envíos se refieren principalmente al cobre refinado.

Las exportaciones a la Apec llegaron a 351,4 millones de dólares con 33,1% de participación. Japón fue el país que más concentró los envíos con 304,5 millones de dólares. En cuanto a los principales sectores económicos exportados, el mayor porcentaje correspondió a Minería, con los siguientes productos: concentrado de cobre con 261,1 millones de dólares, hierro con 69,1 millones de dólares y cobre refinado con 19,4 millones de dólares.

Al bloque de países del Nafta se efectuaron envíos por 165,8 millones de dólares en el periodo, llegando a 15,6% de participación. El principal destino fue Estados Unidos, con exportaciones por 124,5 millones de dólares, se destacaron los envíos de Cobre y Oro.

Finalmente la Unión Europea tuvo una participación de 11,0%, con envíos por 117,1 millones de dólares en el trimestre de referencia. A nivel de país destacó Italia, Holanda y Francia con envíos por 51,8; 34,2 y 26,3 millones de dólares, respectivamente.

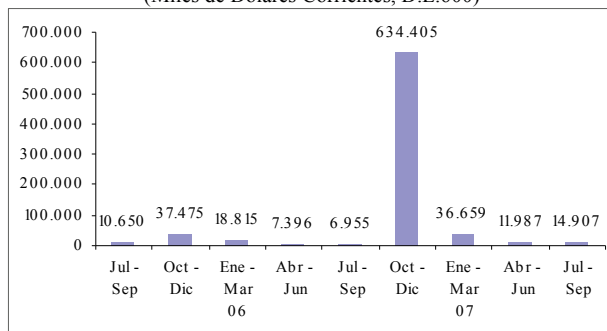
A los restantes bloques de Mercosur y Pacto Andino, se registraron envíos por 43,1 y 7,2 millones de dólares respectivamente, en especial los envíos hacia Brasil por 31,9 millones de dólares.

Durante el periodo de análisis, la Inversión Extranjera Directa Materializada fue de 14,9 millones de dólares, 7,9 millones de dólares más respecto de julio-septiembre de 2006.

La mayor parte de la inversión, fueron destinadas a Extracción de Minerales Metálicos y Extracción de Otros Minerales, los principales inversionistas fueron de Japon y Estados Unidos.

Atacama: Inversión Extranjera Directa Materializada

(Miles de Dólares Corrientes, D.L.600)



Fuente: Elaborado por el INE sobre la base de información del Comité de Inversiones Extranjeras

CUARTA REGIÓN DE COQUIMBO

Perfil de la Dinámica Económica Regional

Ocupados (Miles de Personas)		Actividad (Índice 1996= 100)		Exportaciones (Millones de Dólares FOB)		Inversión Extranjera (Miles de Dólares)	
Jul-Sep 2006	Jul-Sep 2007	Jul-Sep 2006	Jul-Sep 2007	Jul-Sep 2006	Jul-Sep 2007	Jul-Sep 2006	Jul-Sep 2007
242,6	237,7	185,7	174,4	758,9	726,6	4.600	54

INACER		
SECTOR	Ponderación Sectorial (Base 1996)	Variación igual trimestre año anterior
Agropecuario y Silvícola	6,0	↘
Pesca	2,2	↗
Minería	21,1	↘
Industria Manufacturera	6,4	↘
Electricidad, Gas y Agua	2,5	↗
Construcción	9,4	↘
Comercio	11,6	↘
Transporte y Comunicaciones	7,1	↗
Servicios Financieros	7,9	↘
Propiedad de la Vivienda	11,5	↗
Otros Servicios	14,3	↗

Fuente: INE

La actividad económica regional en el tercer trimestre del 2007, se caracterizó por una disminución en el INACER, el mercado laboral y las exportaciones, así como la Inversión Extranjera Directa Materializa, que sólo fue de 54 mil dólares.

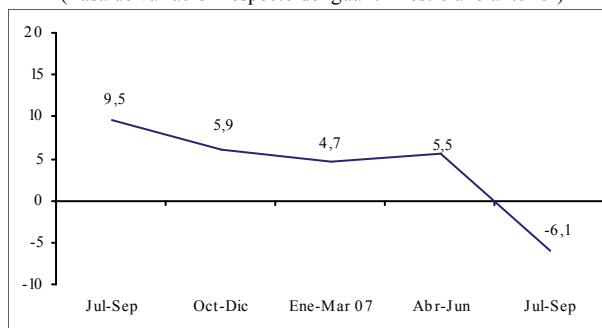
La actividad económica de la región, medida a través del INACER registró una contracción de 6,1% respecto a igual trimestre del año 2006. Hecho que no ocurría desde el trimestre julio-septiembre de 2005, período en el cual se registró una contracción en la actividad.

A pesar de ello, cinco sectores que lo componen crecieron en comparación a igual periodo del año anterior. Las mayores dinámicas correspondieron a Transporte y Comunicaciones; Pesca; y Electricidad, Gas y Agua

El sector Transporte y Comunicaciones fue el de mayor crecimiento, siendo influido por las actividades del transporte y almacenaje.

También crecieron los sectores de Otros Servicios y Propiedad de la Vivienda.

Coquimbo: Índice de Actividad Económica Regional
(Tasa de variación respecto de igual trimestre año anterior)



Fuente: INE

Por le contrario, durante el trimestre en análisis se contrajo Minería producto de una menor ley y dureza del mineral de cobre, junto con labores de mantención de empresas ligadas al sector y, en menor medida afectada por la baja en producción de hierro. Así también, se comportó la Industria Manufacturera que se vio afectada por una baja en la elaboración de calzados de seguridad, muebles, colchones y bebidas alcohólicas. Por su parte, el sector Agropecuario registró una baja en la actividad influenciado de alguna manera el negativo efecto climático producto de las heladas que habrían causado daño de diversa consideración, en el lento desarrollo de los cultivos, como es el caso de papas, naranjas y queso de cabra.

La fuerza de trabajo para el trimestre julio-septiembre de 2007 llegó a 259.800 personas, desagregada en 174.980 hombres y 84.820 mujeres. Lo que significó un decrecimiento de la fuerza de trabajo total en el mercado laboral, respecto a igual trimestre del año 2006.

Coquimbo: Evolución del Mercado Laboral (Trimestre Julio-Septiembre de 2007)

	Fuerza de Trabajo var. 12 meses (%)	Ocupados var. 12 meses (%)	Tasa Desocupación (%)	Tasa Cesantía (%)
Totales	0,0	-2,0	8,5	7,0
Hombres	-1,4	-2,4	6,0	5,0
Mujeres	2,9	-1,2	13,6	10,9

Fuente: INE, Encuesta Nacional de Empleo

Los ocupados alcanzaron las 237.710 personas durante el trimestre julio-septiembre de 2007, registrando una variación negativa de 2,0%, es decir, 4.930 menos ocupados respecto a igual trimestre del año pasado. La tasa de desocupación regional experimentó un aumento situándose en 8,5%, influido principalmente por la baja de los ocupados. La tasa de desocupación femenina, registró un 13,6% en doce meses, producto de un mayor crecimiento del número de desocupadas, además de una baja en las mujeres ocupadas, esta cifra fue mayor en 7,6 puntos porcentuales que la tasa de los hombres, donde ocurre igual fenómeno, disminución de los ocupados hombres y aumento en los desocupados.

En la región la tasa de cesantía fue de 7,0 % y se repite la situación anterior, la tasa de cesantía en mujeres es mayor en 5,9 puntos porcentuales a la de hombres.

La ocupación según rama de actividad en este trimestre al igual que en el anterior, la lidera Agricultura, Caza y Pesca mantiene su liderazgo con una participación de 24,0%; le sigue Servicios Comunales, Sociales y Personales con un 20,5% y Comercio con 18,6%.

Coquimbo: Ocupados Según Rama de Actividad (En miles de personas)

Rama de actividad	2006		2007		
	Jul-Sep	Oct-Dic	Ene-Mar	Abr-Jun	Jul-Sep
Total	242,6	248,5	250,4	243,1	237,7
Agricultura, Caza y Pesca	59,6	59,5	59,0	58,2	51,8
Minas y Canteras	14,0	13,6	14,3	14,2	17,3
Industria Manufacturera	17,5	17,7	15,5	20,1	19,1
Electricidad, Gas y Agua	1,3	1,1	1,0	1,3	1,9
Construcción	22,5	27,5	26,9	25,2	22,6
Comercio	45,9	46,2	47,3	41,3	46,4
Transporte, Almacenaje y Comunicaciones	18,4	20,8	19,8	17,9	16,7
Servicios Financieros	13,8	11,2	14,3	14,2	12,6
Servicios Comunales, Sociales y Personales	49,8	50,9	52,3	50,6	49,3

Fuente: INE, Encuesta Nacional de Empleo

Los sectores que presentaron las mayores variaciones en el número de ocupados en el trimestre julio-septiembre de 2007 respecto a igual trimestre del año anterior fueron: Electricidad, Gas y Agua con un 50,0%, lo que significó 630 ocupados más dentro del sector; Minas y Canteras aumentó en 23,8%, es decir, con 3.330 ocupados más dentro del sector, e Industria Manufacturera con un 9,4%, lo que aumentó en 1.640 personas más ocupadas.

Las bajas más importantes en los ocupados se produjeron en los sectores de Agricultura y Pesca, Servicios Financieros y Transporte y Comunicaciones, con variaciones negativas de 13,0%, 9,2% y 9,0% respectivamente.

Coquimbo: Ocupados Según Categoría Ocupacional (En miles de personas)

Categoría Ocupacional	2006		2007		
	Jul-Sep	Oct-Dic	Ene-Mar	Abr-Jun	Jul-Sep
Total	242,6	248,5	250,4	243,1	237,7
Empleadores	8,9	8,6	8,8	8,6	8,2
Cuenta Propia	62,7	63,8	60,3	62,1	55,9
Asalariado	156,5	160,3	164,8	158,3	161,2
Personal de Servicio	8,5	10,0	10,6	9,4	9,6
Familiar no Remunerado	6,1	5,8	5,8	4,6	2,8

Fuente: INE, Encuesta Nacional de Empleo

Al analizar el mercado del trabajo según categoría ocupacional, durante el trimestre julio-

septiembre de 2007 continúa la estructura de trimestres anteriores, participando Asalariado con un 67,8%, seguido por Trabajadores por Cuenta Propia con un 23,5%. Mientras que Familiar no Remunerado tuvo la participación más baja con sólo 1,2%.

Al comparar las variaciones por categoría ocupacional respecto a igual trimestre del año anterior, Personal de Servicio y Asalariados presentaron aumentos de 13,3% y 3,0%, es decir 4.690 y 1.130 trabajadores más ocupados respectivamente.

Respecto del resto de las categorías, todas presentan disminuciones en los ocupados, con una baja considerable en Familiar no Remunerado y Trabajadores por Cuenta Propia, con 54,3% y 10,7% respectivamente, es decir 3.290 y 6.720 trabajadores menos.

En el trimestre julio-septiembre de 2007, la Región de Coquimbo alcanzó un valor exportado de 726,6 millones de dólares lo que representó una disminución de 32,3 millones de dólares y una variación negativa anual de 4,3%.

En términos de actividades económicas destacó la participación del sector Minería con un valor exportado de 654,0 millones de dólares, con un variación negativa de 6,7% respecto de similar período del año anterior. Esto se debe al menor envío de Cobre y Hierro, con una disminución del 19,9%, en doce meses. Mientras que el Resto de la Minería aumentó su valor exportado en 152%, lo que implica 1.081,8 millones de dólares más.

La actividad Agropecuaria registró una variación de 68,6%, lo que significó un aumento de 15,7 millones de dólares, teniendo una participación de 5,3% dentro del valor exportado total de la región. Esta alza se explica por el incremento de las exportaciones de frutas con

una variación de 67,4%, es decir 14,5 millones de dólares más exportados.

Coquimbo: Valor de las Exportaciones Según Rama de Actividad

(Millones de Dólares Corrientes)

Rama de actividad	2006		2007		
	Jul-Sep	Oct-Dic	Ene-Mar	Abr-Jun	Jul-Sep
Total Exportaciones	758,9	802,9	707,0	814,4	726,6
Agricultura y Pesca	22,9	43,6	177,5	52,1	38,6
Frutas	21,5	41,7	174,9	49,5	36,0
Resto Agric. y Pesca	1,4	1,9	2,6	2,6	2,6
Minería	701,3	726,1	507,8	737,1	654,0
Cobre y Hierro	647,5	645,0	400,9	587,6	518,5
Resto Minería	53,8	81,1	106,9	149,4	135,6
Industria	34,7	32,5	21,5	24,2	34,0
Alimentos	22,9	22,0	10,3	18,0	27,3
Resto Industria	11,8	10,5	11,2	6,3	6,7
Resto Exportaciones	0,0	0,7	0,3	1,0	0,0

Fuente: Elaborado por el INE sobre la base de información del Servicio Nacional de Aduanas

La Industria Manufacturera registró exportaciones por 34 millones de dólares, con una variación negativa de 2,0% (700 millones de dólares menos) respecto de julio-septiembre de 2006. Esto influido por la variación negativa de 43,2% del Resto de Industria, lo que significa 5,1 millones de dólares menos exportados especialmente el rubro caucho, cuya variación fue del 99,6%, es decir, 8 millones de dólares menos.

Por bloque económico el Nafta tuvo una variación del 80,7%, lo que representó un incremento de 49,9 millones de dólares más en sus exportaciones y cuya participación para el período fue de 15,4%. A nivel de país destacó Canadá con una variación del 310,9%, es decir 9,4 millones de dólares más que Julio-Septiembre 2006.

El bloque de los países del Mercosur registró una variación del 173,2%, que representó un incremento de 16,8 millones de dólares y una participación del 3,6%. Brasil se destacó

en este período con una variación del 182,6%, es decir 16,7 millones de dólares más exportado.

Coquimbo: Valor de las Exportaciones Según Bloque Económico
(Millones de Dólares Corrientes)

Bloque	2006		2007		
	Jul-Sep	Oct-Dic	Ene-Mar	Abr-Jun	Jul-Sep
Total	758,9	802,9	707,0	814,4	726,6
Nafta	61,8	84,6	177,3	92,0	111,7
Mercosur	9,7	27,7	4,6	65,1	26,5
Unión Europea	81,1	72,7	114,4	87,6	82,6
Apec	398,5	289,0	208,9	276,4	283,5
Pacto Andino	3,5	5,1	3,9	4,5	5,2
Otros Destinos	204,4	323,9	198,1	288,8	217,1

Fuente: Elaborado por el INE sobre la base de información del Servicio Nacional de Aduanas

Otros Destinos, concentró el 29,9% de las exportaciones regionales y registró un variación del 6,2%, es decir, 12,7 millones de dólares más en sus exportaciones. Destacó China con incrementos del 83,9% en el valor exportado, es decir, 56,8 millones de dólares más que igual trimestre del año anterior.

El Pacto Andino registró una variación del 48,6%, que representó un incremento de 1,7 millones de dólares más; con una participación de 0,7%.

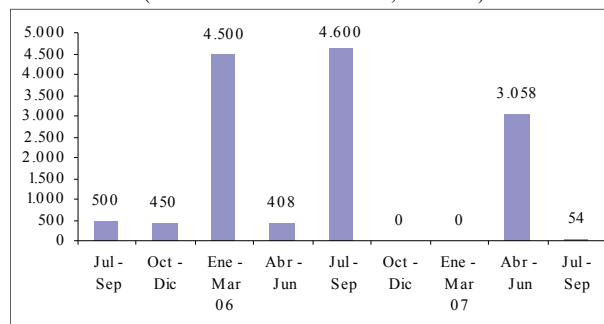
Los países agrupados en la Unión Europea presentaron una participación del 11,4% y una variación del 1,8%, es decir, 1,5 millones de dólares más en sus exportaciones. A nivel de país destacó Holanda, con una variación de 56,0%, equivalentes a 17,6 millones de dólares más en los envíos para este período.

Finalmente, la Apec presentó una caída en los envíos, con una variación negativa de 28,9%, lo que significó una disminución de 115,0 millones de dólares en relación a igual trimestre del año anterior. A pesar de esta disminución, Corea del Sur y Filipinas, fueron los países que más aportaron al incremento del

bloque, con una variación del 74,7% y 160,6%, con un nivel exportado de 46,1 millones y 410,9 mil dólares respectivamente.

Coquimbo: Inversión Extranjera Directa Materializada

(Miles de Dólares Corrientes, D.L. 600)



Fuente: Elaborado por el INE sobre la base de información del Comité de Inversiones Extranjeras

Una inversión de 54 mil dólares corrientes registró la región durante el trimestre julio-septiembre de 2007.

QUINTA REGIÓN DE VALPARAÍSO

Perfil de la Dinámica Económica Regional

Ocupados (Miles de Personas)		Actividad (Índice 1996= 100)		Exportaciones (Millones de dólares FOB)		Inversión Extranjera (Miles de Dólares)	
Jul-Sep 2006	Jul-Sep 2007	Jul-Sep 2006	Jul-Sep 2007	Jul-Sep 2006	Jul-Sep 2007	Jul-Sep 2006	Jul-Sep 2007
623,1	633,0	148,6	152,2	1.576,1	1.397,1	7,0	0

INACER		
SECTOR	Ponderación Sectorial (Base 1996)	Variación igual trimestre año anterior
Agropecuario y Silvícola	4,4	→
Pesca	1,4	↓
Minería	3,4	↓
Industria Manufacturera	16,9	↓
Electricidad, Gas y Agua	3,2	↑
Construcción	11,4	↓
Comercio	9,5	↗
Transporte y Comunicaciones	13,9	↑
Servicios Financieros	8,2	↗
Propiedad de la Vivienda	9,4	↗
Otros Servicios	18,2	↓

Fuente: INE

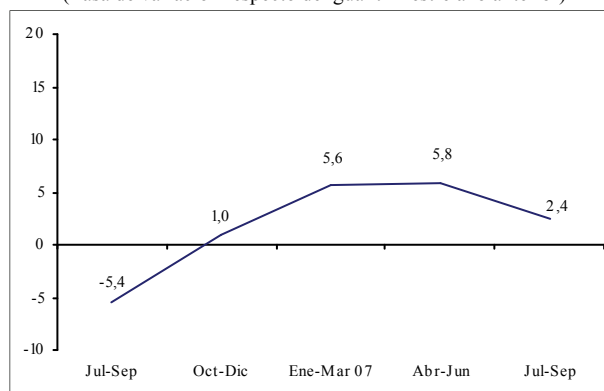
El trimestre julio-septiembre de 2007, la dinámica económica regional, en comparación con igual período de 2006, mostró una evolución positiva en dos de los indicadores considerados, el Índice de Actividad Económica y el Empleo; al contrario de las Exportaciones que disminuyeron. Por otro lado, en la región no se generó Inversión Extranjera Directa Materializada.

El Índice de Actividad Económica Regional (INACER) tuvo una expansión de 2,4%, respecto a julio-septiembre de 2006, impulsada por el crecimiento de los sectores de Servicios en 10,7%, y por el decrecimiento de los sectores Productivos en 7,5%.

En Servicios, Electricidad, Gas y Agua con un 73,2%, y Transporte con un 21,9% fueron los que mostraron mayor dinamismo. El mayor

crecimiento, de Electricidad, Gas y Agua fue producto del aumento de 97,7% en Generación de Electricidad, respecto a igual trimestre del año 2006. El Sector Comercio tuvo un crecimiento de 4,1%, con un aporte menor al Sector Servicios, este incremento se generó principalmente por el alza de 4,4% en el subsector Comercio al por Menor, específicamente por mayores Ventas de Supermercados.

Valparaíso: Índice de Actividad Económica Regional
(Tasa de variación respecto de igual trimestre año anterior)



Fuente: INE

En Sectores Productivos, Propiedad de la Vivienda mostró una expansión sólo de 2,5% por aumento de viviendas terminadas.

Los otros Sectores Productivos que disminuyeron fueron Construcción en 11,1%, causado por la baja de construcción no habitacional en un 28,0%, Pesca en 22,2% básicamente por la menor extracción de pescados y Minería un 7,0%, por la menor extracción de molibdeno, cobre y plata, la Industria Manufacturera tuvo un decrecimiento de 10,9% en su actividad productiva, entre los mayores crecimientos del

sector se encuentra Fabricación de Textiles en tanto entre las mayores disminuciones, estuvo Imprentas, Editoriales e Industrias conexas.

En el ámbito laboral, en el trimestre julio-septiembre de 2007 la población en la fuerza de trabajo fue de 694.740 personas. La población ocupada alcanzó a 632.760 personas, representando un aumento de 9.690 puestos de trabajo (1,6%) respecto de igual trimestre del año 2006.

Valparaíso: Evolución del Mercado Laboral

(Trimestre Julio-Septiembre de 2007)

	Fuerza de Trabajo var. 12 meses (%)	Ocupados var. 12 meses (%)	Tasa Desocupación (%)	Tasa Cesantía (%)
Totales	1,8	1,6	8,9	7,1
Hombres	0,3	0,9	7,6	6,2
Mujeres	4,6	2,7	11,1	8,6

Fuente: INE, Encuesta Nacional de Empleo

La tasa de desocupación por género, fue de 7,6% para los hombres y 11,1% en las mujeres. La tasa de participación laboral en la región alcanzó a 52,6%; la masculina a 68,6% y la femenina a 37,4%.

Por rama de actividad, respecto a igual trimestre del año 2006, los sectores Productivos generaron 4.220 nuevos puestos de trabajo y Servicios 5.470, es decir, registraron crecimiento de 2,6% y 1,2%, respectivamente.

Minería experimentó el mayor crecimiento relativo anual (25,8%), con 2.600 nuevas plazas de trabajo. La mayor disminución (7,7%), la presentó Agricultura con 4.880 puestos menos de trabajo.

En los sectores de Servicios, Electricidad, Gas y Agua con 1.440 ocupaciones nuevas, mostró la mayor variación (31,7%). Servicios Comunales, Sociales y Personales tuvo el decrecimiento más fuerte (3,9%), con 8.840 plazas de trabajo menos.

Valparaíso: Ocupados Según Rama de Actividad

(En miles de personas)

Rama de actividad	2006		2007		
	Jul-Sep	Oct-Dic	Ene-Mar	Abr-Jun	Jul-Sep
Total	623,1	639,6	654,7	632,5	632,8
Agricultura, Caza y Pesca	63,2	73,2	74,0	66,2	58,3
Minas y Canteras	10,1	10,3	11,6	11,7	12,7
Industria Manufacturera	51,3	48,2	50,4	50,6	53,2
Electricidad, Gas y Agua	4,5	3,9	3,6	5,1	6,0
Construcción	39,6	40,2	41,2	39,7	44,1
Comercio	127,7	128,0	134,7	125,8	136,5
Transporte, Almacenaje y Comunicaciones	53,2	55,8	64,7	63,3	56,2
Servicios Financieros	48,8	47,9	48,9	49,3	49,8
Servicios Comunales, Sociales y Personal	224,8	232,0	225,6	220,7	215,9

Fuente: INE, Encuesta Nacional de Empleo

Por categoría ocupacional, del trimestre julio-septiembre, Empleadores generó 3.710 nuevos puestos de trabajo, con un alza de 17,4%, Personal de Servicio creció 6,7% con 2.250 personas más ocupadas, y Asalariados en menor grado con 4,6%, pero aportando 18.990 nuevas plazas de trabajo. Registraron disminución en el mismo período, Familiares no remunerados con 38,1% y Cuenta Propia con 7,7%, lo que equivalió a 4.510 y 3.710 puestos menos de trabajo.

Valparaíso: Ocupados Según Categoría Ocupacional

(En miles de personas)

Categoría Ocupacional	2006		2007		
	Jul-Sep	Oct-Dic	Ene-Mar	Abr-Jun	Jul-Sep
Total	623,1	639,6	654,7	632,5	632,8
Empleadores	21,4	18,7	22,1	22,1	25,1
Cuenta Propia	140,5	148,6	145,5	144,9	129,7
Asalariado	415,9	428,8	443,4	424,2	434,9
Personal de Servicio	33,5	35,3	34,1	31,7	35,7
Familiar no Remunerado	11,9	8,3	9,5	9,6	7,3

Fuente: INE, Encuesta Nacional de Empleo

El valor de las exportaciones en la región fue de 1.397,1 millones de dólares. Se registró un decrecimiento de 11,4%, es decir, 179,0 millones de dólares menos respecto a julio-septiembre de 2006. La participación regional fue de 8,6%, respecto de las exportaciones totales del país.

**Valparaíso: Valor de las Exportaciones Según
Rama de Actividad**
(Millones de Dólares Corrientes)

Rama de actividad	2006		2007		
	Jul-Sep	Oct-Dic	Ene-Mar	Abr-Jun	Jul-Sep
Total Exportaciones	1.576,1	1.366,6	1.551,8	1.534,1	1.397,1
Agricultura y Pesca	88,7	100,6	238,1	211,3	122,8
Agricultura	2,8	3,3	17,6	13,0	3,7
Frutas	84,6	97,0	219,7	196,8	118,0
Silvopecuario y Pesca	1,4	0,3	0,8	1,4	1,1
Minería	1.036,3	876,6	937,3	922,3	843,9
Cobre y Hierro	989,3	837,9	897,0	884,8	809,7
Resto Minería	47,0	38,7	40,3	37,5	34,3
Industria	445,5	382,3	365,4	386,5	422,2
Alimentos	65,1	61,2	42,3	71,5	75,9
Beb, Liq. y Alcoholes	29,4	29,3	15,7	22,4	18,6
R. Petróleo y P. Deriv.	270,2	214,7	237,0	209,0	227,8
P. Quím. Preparados	11,5	7,5	11,6	10,5	9,5
Prod. Quím. Básicos	13,3	12,7	15,6	16,0	17,5
Mat. de Transporte	14,9	15,5	9,8	15,1	24,0
Resto Industria	41,0	41,3	33,5	42,0	48,9
Resto Exportaciones	5,6	7,1	10,9	14,0	8,1

Fuente: Elaborado por el INE sobre la base de información del Servicio Nacional de Aduanas

Según rama de actividad económica, Minería continuó siendo la más importante, con una participación de 60,4% del monto total exportado por de la región. Este sector tuvo, respecto a igual período de 2006, un decrecimiento de 18,6%, equivalente a 192,3 millones de dólares. La disminución se concentró principalmente en los menores envíos de Cobre y Hierro, con una participación de 58,0%.

En importancia le sigue Industria, con una participación de 30,2%, la cual experimentó una baja de 5,2%, respecto de igual período del año 2006. Los despachos se concentraron principalmente en el subsector Refinería de Petróleo y Productos Derivados, con una participación en el flujo exportador regional de 16,3%. Los productos que tuvieron mayores exportaciones dentro del sector fueron gasolina con 29,1% y combustible con un 13,7%.

Las exportaciones, tuvieron como principal dirección los países que componen el bloque Otros Destinos, con un 34,9% de participación

del total regional, y un crecimiento de 15,0% equivalente a 63,5 millones de dólares más que igual período del año 2006. India captó la mayor concentración de las exportaciones totales de este bloque con el 17,0%, y un crecimiento de 432,5% respecto a igual trimestre del año 2006, siendo el concentrado de cobre con un 99,8% la principal exportación a ese país. China fue el segundo destino con el 14,1% de los despachos, registrando una disminución de un 36,5%, respecto de igual trimestre del año anterior, el principal producto exportado fue concentrado de cobre, con el 89,4% de los envíos al mencionado país.

**Valparaíso: Valor de las Exportaciones Según
Bloque Económico**
(Millones de Dólares Corrientes)

Bloque	2006		2007		
	Jul-Sep	Oct-Dic	Ene-Mar	Abr-Jun	Jul-Sep
Total	1.576,1	1.366,6	1.551,8	1.534,1	1.397,1
Nafta	494,8	331,1	375,2	375,2	342,0
Mercosur	288,2	227,2	250,8	181,4	218,8
Unión Europea	182,4	181,7	222,3	205,2	99,4
Apec	117,3	101,1	57,0	107,0	178,2
Pacto Andino	69,4	71,1	63,9	81,5	71,2
Otros Destinos	424,0	454,4	582,6	583,8	487,5

Fuente: Elaborado por el INE sobre la base de información del Servicio Nacional de Aduanas

El segundo destino de las exportaciones es al Bloque Nafta, con el 24,5% del valor total de las exportaciones de la región; respecto a igual trimestre del año 2006 registró una disminución de 30,9%. Estados Unidos, con el 66,0% fue el principal destino de las exportaciones, las cuales disminuyeron 27,6% en sus envíos, es decir, 86,0 millones de dólares menos que igual trimestre del 2006. Cobre blister, cobre refinado y gasolina fueron los principales productos exportado a ese país, con 30,6%, 23,6% y 13,4%, respectivamente.

Sigue en importancia el Mercosur, que con 218,8 millones de dólares concentró el 15,7% de las exportaciones regionales, y tuvo una

disminución de 24,1%, es decir, 69,4 millones de dólares menos, respecto a igual período del año 2006. Brasil, con el 92,3%, concentró la mayor participación de las exportaciones, no obstante, tuvo una disminución de 22,4%. El producto concentrado de cobre registró la mayor exportación de los envíos a ese país, con el 16,8%.

Con una participación de 12,8% de los despachos regionales totales, sigue el bloque Apec, que experimentó un aumento del monto exportado de 51,9%, es decir, 60,9 millones de dólares más respecto del valor exportado en igual período de 2006. El 60,7% de las exportaciones hacia ese bloque, tuvieron como destino Japón, país que registró un alza de 109,0%, el principal producto exportado fue concentrado de cobre con el 74,8% de los envíos a ese país.

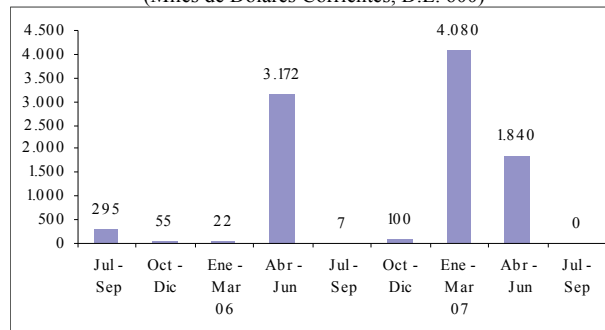
Por otro lado, los envíos a países que componen la Unión Europea representaron el 7,1% de las exportaciones totales, variando a la baja en 45,5%, es decir, 83,1 millones de dólares menos que los valores exportados en igual período de 2006. Holanda con el 42,9% fue el principal destino de las exportaciones del trimestre, registrando una disminución de 58,5%, vale decir, 60,1 millones de dólares menos respecto del año anterior. El producto cobre blister presentó la mayor participación con un 49,4% del total de los envíos a ese país.

El bloque Pacto Andino, recibió el 5,1% de las exportaciones de la región. Los envíos aumentaron en 2,6%, es decir, 1,8 millones de dólares más que los registrados el año 2006. Venezuela concentró el 32,8% del flujo exportador a este bloque y registró un aumento de 95,4% en el trimestre julio-septiembre de 2007, el producto manzanas frescas tuvo la mayor participación con un 38,5% de los productos enviados a ese país. Perú tuvo una participación de 25,5% con un decrecimiento de 34,4%, respecto de julio-septiembre de 2006.

En el trimestre no se registró inversión extranjera directa materializada.

Valparaíso: Inversión Extranjera Directa Materializada

(Miles de Dólares Corrientes, D.L. 600)



Fuente: Elaborado por el INE sobre la base de información del Comité de Inversiones Extranjeras

SEXTA REGIÓN DEL LIBERTADOR GRAL. BERNARDO O'HIGGINS

Perfil de la Dinámica Económica Regional

Ocupados (Miles de Personas)		Actividad (Índice 1996=100)	Exportaciones (Millones de dólares FOB)		Inversión Extranjera (Miles de Dólares)						
Jul-Sep 2006	Jul-Sep 2007		Jul-Sep 2006	Jul-Sep 2007	Jul-Sep 2006	Jul-Sep 2007					
286,7	306,8	↗	152,5	155,8	↗	1.342,8	1.330,0	↘	20.850	6.541	↘

INACER		
SECTOR	Ponderación Sectorial (Base 1996)	Variación igual trimestre año anterior
Agropecuaria y Silvícola	17,2	↘
Pesca	-	-
Minería	8,1	↘
Industria Manufacturera	17,1	↗
Electricidad, Gas y Agua	3,5	↘
Construcción	9,2	↗
Comercio	13,1	↗
Transporte y Comunicaciones	5,0	↗
Servicios Financieros	6,9	↗
Propiedad de la Vivienda	9,6	↗
Otros Servicios	10,3	↗

Fuente: INE

Un fuerte crecimiento en el número de ocupados experimentó la actividad económica regional. Mientras que el INACER tuvo solo un leve aumento respecto a igual trimestre del año pasado. En tanto, las exportaciones experimentaron una leve baja. Y al comparar las cifras con igual trimestre del año pasado la Inversión Extranjera Directa Materializada tuvo un fuerte descenso.

El Índice de Actividad Económica Regional experimentó un crecimiento del 2,2%, respecto de igual trimestre del año anterior, mostrando aumentos en siete de los diez sectores que lo componen.

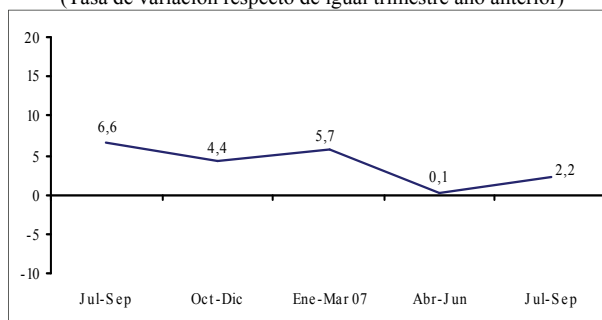
La expansión experimentada por el indicador durante el trimestre julio-septiembre de 2007 fue potenciada principalmente por los sectores Comercio; Otros Servicios; y Construc-

ción. Otros sectores que presentaron crecimiento fueron: Propiedad de la Vivienda; Servicios Financieros; Transporte, Almacenamiento y Comunicación; e Industria Manufacturera. Mientras que contrajeron el crecimiento trimestral los sectores: Minería; Electricidad, Gas y Agua; y Silvoagropecuaria.

Cabe destacar que debido al mayor número de feriados en el trimestre bajo estudio, respecto a igual período del año pasado, la producción en general se vio afectada.

O'Higgins: Índice de Actividad Económica Regional

(Tasa de variación respecto de igual trimestre año anterior)



Fuente: INE

Los sectores Minería y Electricidad, Gas y Agua decrecieron, donde el primero se ve afectado por la minería metálica, específicamente en Cobre fino y Plata. La baja en producción fue influida en gran medida por la paralización de faenas debido a huelgas en una de las minas más importantes de la región.

El segundo sector fue afectado por la Generación eléctrica. Los problemas acontecidos con las centrales hidráulicas que no están trabajan-

do a su máxima potencia debido a las bajas precipitaciones ocurridas este invierno, afectaron fuertemente a la producción del sector .

El decrecimiento del sector Silvo-Agropecuario se dio por bajas en la actividad Pecuaria y Agrícola. En el subsector Agrícola disminuyó la producción del maíz, que es uno de los productos que más incide dentro del sector. En el subsector Pecuario, el decrecimiento se debió a la menor producción de aves, por una paralización de sus trabajadores durante el período de análisis en una de sus plantas.

El crecimiento del sector Comercio se debió principalmente a las ventas Mayoristas. En este subsector se destacan los rubros Mayorista Insumo Agrícola y el rubro Agrícola, frutícola, carnes y huevo, cada uno de estos debido a sus variaciones positivas.

Otros Servicios, experimentó un crecimiento, mostrando mayor actividad observada en el número de ocupados, en la rama de actividad económica Servicios Comunales, Sociales y Personales.

Industria creció en su producción, específicamente en los rubros Elaboración de alimento para animales, y la industria vinícola. Los mataderos experimentaron una disminución, no afectando el crecimiento positivo del sector.

O'Higgins: Evolución del Mercado Laboral (Trimestre Julio-Septiembre de 2007)

	Fuerza de Trabajo var. 12 meses (%)	Ocupados var. 12 meses (%)	Tasa Desocupación (%)	Tasa Cesantía (%)
Totales	8,6	7,0	8,6	7,8
Hombres	4,9	3,0	8,7	8,0
Mujeres	17,3	16,6	8,4	7,3

Fuente: INE, Encuesta Nacional de Empleo

La fuerza de trabajo se estimó en 335.670 personas, 4.070 menos que el trimestre anterior y 26.660 más que el mismo período del 2006,

logrando una variación positiva de 8,6%.

Un aumento de 2,0 puntos porcentuales respecto del trimestre anterior registró la tasa de desocupación regional, mientras en el mismo período del año pasado se registraba 7,2%. La tasa de desocupación de los hombres alcanzó el 8,7%, con 19.720 hombres desocupados, en contraste con el desempleo femenino que llegó al 8,4%, con 9.110 mujeres desocupadas.

O'Higgins: Ocupados Según Rama de Actividad (En miles de personas)

Rama de actividad	2006		2007		
	Jul-Sep	Oct-Dic	Ene-Mar	Abr-Jun	Jul-Sep
Total	286,7	326,8	340,4	317,5	306,8
Agricultura, Caza y Pesca	74,2	107,6	105,9	79,7	80,2
Minas y Canteras	9,9	8,1	9,0	9,5	8,2
Industria Manufacturera	38,0	32,6	36,2	38,4	33,0
Electricidad, Gas y Agua	3,3	3,2	0,8	1,4	1,6
Construcción	26,1	25,2	27,0	29,7	27,9
Comercio	43,8	49,8	50,4	49,9	57,2
Transporte, Almacenaje y Comunicaciones	17,2	21,0	29,6	24,8	18,4
Servicios Financieros	12,4	16,1	14,8	14,4	14,2
Servicios Comunales, Sociales y Personales	61,7	63,2	66,6	69,6	66,3

Fuente : INE, Encuesta Nacional del Empleo

La estructura del sector empleo, y específicamente de los ocupados se mantiene durante este trimestre en la región, liderando Agricultura, Caza y Pesca con 80.180 ocupados, lo que representa un 26,1% de los ocupados de la región; le sigue Servicios Sociales, Comunales y Personales con un 21,6%, es decir, 66.320 ocupados; Comercio con 57.200 ocupados e Industria Manufacturera con 32.980 ocupados.

El mayor crecimiento de ocupados respecto al trimestre julio-septiembre de 2006 lo presentó Comercio en un 30,6%, lo que significó 13.420 ocupados más. También crecieron Servicios Financieros en un 13,9%, lo que implicó un aumento de 1.730 ocupados. Agricultura, Caza y Pesca; Servicios Sociales, Comunales y Personales; Construcción; y Transporte, Almacenaje y Comunicaciones también crecieron en su número de ocupados.

**O'Higgins: Ocupados Según
Categoría Ocupacional**
(En miles de personas)

Categoría Ocupacional	2006		2007		
	Jul-Sep	Oct-Dic	Ene-Mar	Abr-Jun	Jul-Sep
Total	286,7	326,8	340,4	317,5	306,8
Empleadores	3,5	5,2	7,0	4,9	4,2
Cuenta Propia	59,8	68,1	64,0	67,6	59,5
Asalariado	208,9	237,4	253,2	227,5	226,0
Personal de Servicio	10,4	12,0	11,4	12,3	11,6
Familiar no Remunerado	4,0	4,1	4,8	5,2	5,5

Fuente: INE, Encuesta Nacional de Empleo

Al analizar los ocupados por categoría ocupacional, Asalariados sigue liderando en participación, alcanzando a 225.990 personas, que corresponde al 73,6% del total. Los trabajadores por Cuenta Propia tuvieron una participación de 19,4% con 59.520 personas.

**O'Higgins: Valor de las Exportaciones Según
Rama de Actividad**
(Millones de Dólares Corrientes)

Rama de actividad	2006		2007		
	Jul-Sep	Oct-Dic	Ene-Mar	Abr-Jun	Jul-Sep
Total Exportaciones	1.342,8	1.215,3	1.133,2	1.594,7	1.330,0
Agricultura y Pesca	38,6	51,1	231,8	342,4	61,3
Agricultura	3,4	2,9	13,1	51,6	4,3
Frutas	33,7	47,2	215,7	288,5	55,6
Silvopecuario y Pesca	1,5	0,9	1.132,1	2,3	1,3
Minería	1.091,0	974,6	725,5	1.032,4	1.060,7
Cobre y Hierro	838,8	717,1	535,8	730,1	706,1
Resto Minería	252,2	257,5	189,7	302,2	354,6
Industria	212,8	188,0	174,7	213,5	202,1
Alimentos	159,4	140,3	124,7	154,9	145,4
Beb, Liq. y Alcoholes	48,1	44,5	47,0	53,1	49,5
Resto Industria	5,3	3,2	3,0	5,4	7,2
Resto Exportaciones	0,4	1,7	1,1	6,4	5,9

Fuente: Elaborado por el INE sobre la base de información del Servicio Nacional de Aduanas

Las exportaciones registraron un valor de 1.330,0 millones de dólares en el trimestre julio-septiembre de 2007, lo que se tradujo en una disminución de 1,0% respecto a igual trimestre del año 2006. El sector Minería tuvo una participación de 79,8% del total de los envíos en el trimestre analizado, con una disminución de 30,3 millones de dólares respecto del mismo trimestre del año anterior, co-

rrespondiendo a una variación negativa de 2,8%. El Rubro Cobre y Hierro experimentó una disminución en sus embarques con 132,6 millones de dólares menos que el trimestre julio-septiembre 2006.

El sector Agricultura y Pesca tuvo el mayor incremento en los embarques, con un aumento de 22,7 millones de dólares respecto a igual trimestre del año pasado. Al interior del sector el mayor incremento lo tuvo el rubro Frutas con 21,9 millones de dólares.

Industria dio cuenta con un 15,2% de los envíos, disminuyendo en 10,7 millones de dólares respecto a igual trimestre del año pasado. Al interior de este sector la participación principal la tuvo el rubro Alimentos con un 10,9%, seguido de Bebidas Líquidas y Alcoholes con un 3,7%.

**O'Higgins: Valor de las Exportaciones Según
Bloque Económico**
(Millones de Dólares Corrientes)

Bloque	2006		2007		
	Jul-Sep	Oct-Dic	Ene-Mar	Abr-Jun	Jul-Sep
Total	1.342,8	1.215,3	1.133,2	1.594,7	1.330,0
Nafta	349,6	224,5	258,9	331,9	263,5
Mercosur	76,1	67,4	55,7	85,9	62,7
Unión Europea	277,3	245,9	268,0	496,6	334,2
Apec	329,2	322,5	281,0	391,1	361,0
Pacto Andino	25,5	19,9	24,3	36,0	31,7
Otros Destinos	285,0	335,1	245,2	253,2	276,9

Fuente: Elaborado por el INE sobre la base de información del Servicio Nacional de Aduanas

Según bloque económico, algunos de los destinos de la región aumentaron, destacando por su alto grado de participación dentro de las exportaciones Apec con un 27,1%, Unión Europea con 25,1%, Otros Destinos con un 20,8% y Nafta con un 19,8%. Mientras que Mercosur y Pacto Andino tuvieron una baja concentración de envíos, 4,7% y 2,4% respectivamente.

Respecto a igual trimestre del año 2006, Apec registró una participación de 27,1% con un aumento de 9,7%, lo que se traduce en 31,8 millones de dólares más. Unión Europea tuvo una participación de 25,1% y un alza de 56,9 millones de dólares y una variación de doce meses de 20,5%. Otros Destinos tuvo una participación de 20,8%, con una variación negativa de 2,8% equivalente a 8,1 millones de dólares menos. Nafta tuvo una participación de 19,8%, con un variación negativa de 24,6% equivalente a una disminución de 86,1 millones de dólares.

A nivel de países los principales embarques fueron a Japón con 206,9 millones de dólares, con un crecimiento de 40,0 millones de dólares y una variación positiva de 24,0%, respecto a igual trimestre del año 2006.

El segundo destino principal fue Holanda, con 168,9 millones de dólares, un crecimiento de 38,4 millones de dólares y una variación positiva de 29,4% respecto a igual trimestre año anterior.

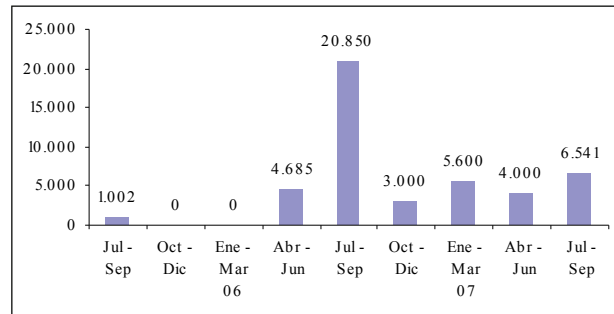
A nivel de productos, el Molibdeno Tostado tuvo su principal embarque a Japón con 105,9 millones de dólares, con un crecimiento de 5,8 millones de dólares y una variación positiva de 5,8%.

Durante el trimestre analizado la inversión extranjera directa materializada de la sexta región cayó en un 68,6%, lo que implica una disminución de la inversión en 14.309 miles de dólares corrientes.

Las inversiones durante el período se materializaron principalmente en los sectores de la Minería no metálica y en Electricidad, Gas y Agua, siendo esta última una inversión de una empresa noruega para la puesta en marcha de centrales hidroeléctricas.

O'Higgins: Inversión Extranjera Directa Materializada

(Miles de Dólares Corrientes, D.L.600)



Fuente: Elaborado por el INE sobre la base de información del Comité de Inversiones Extranjeras

SÉPTIMA REGIÓN DEL MAULE

Perfil de la Dinámica Económica Regional

Ocupados (Miles de Personas)		→	Actividad (Índice 1996= 100)		↘	Exportaciones (Millones de Dólares FOB)		↑	Inversión Extranjera (Miles de Dólares)		↓
Jul-Sep 2006	Jul-Sep 2007		Jul-Sep 2006	Jul-Sep 2007		Jul-Sep 2006	Jul-Sep 2007		Jul-Sep 2006	Jul-Sep 2007	
337,3	340,8		126,3	119,8		270,3	339,2		107	0	

INACER		
SECTOR	Ponderación Sectorial (Base 1996)	Variación igual trimestre año anterior
Agropecuario y Silvícola	15,8	↗
Pesca	-	-
Minería	-	-
Industria Manufacturera	16,3	↗
Electricidad, Gas y Agua	7,0	↘
Construcción	8,8	↘
Comercio	13,2	↗
Transporte y Comunicaciones	4,9	↘
Servicios Financieros	8,4	↘
Propiedad de la Vivienda	12,2	↗
Otros Servicios	13,5	↗

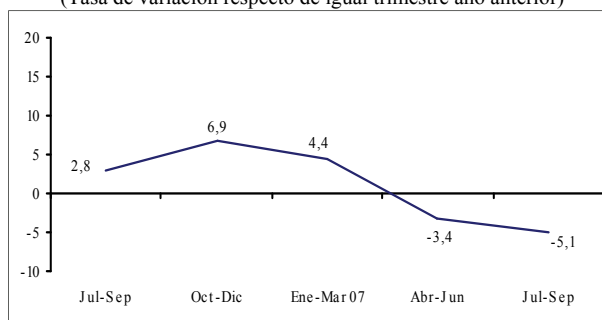
Fuente: INE

Durante el tercer trimestre de 2007 la actividad económica regional medida por el INACER disminuyó 5,1% respecto a igual periodo del año anterior. El número de ocupados aumentó en 3.490 personas llegando a 340.750. En tanto las exportaciones se incrementaron 25,5%.

El INACER ha mostrado una evolución a la baja a partir del trimestre enero-marzo de 2007, mostrando cifras negativas para el segundo y tercer trimestre del año. Acumula así, en lo que va del año, un decrecimiento de 1,1%. En julio-septiembre los sectores más expansivos en la economía regional fueron: Otros Servicios; Agropecuario y Silvícola; Comercio; Propiedad de la Vivienda e Industria Manufacturera. Los sectores Otros Servicios y Agropecuario y Silvícola fueron los que más aportaron durante el período.

El dinamismo que viene presentando el sector Agropecuario y Silvícola desde el trimestre octubre-diciembre de 2005 se sigue manifestando hasta hoy. Este trimestre el comportamiento sectorial se puede explicar por el incremento en la producción de los subsectores Agrícola y Pecuario, los que contrarrestaron la disminución del subsector Silvícola. El subsector Agrícola presentó variaciones positivas en la mayoría de sus productos. El subsector Pecuario aumentó la producción de porcino, leche y huevos, que vinieron a compensar la disminución en la producción de bovinos. El subsector Silvícola mostró contracciones en los dos Productos que componen el subsector (Troza Aserrable y Troza Pulpable).

Maule: Índice de Actividad Económica Regional
(Tasa de variación respecto de igual trimestre año anterior)



Fuente: INE

El crecimiento del sector Comercio se presentó por un aumento significativo en las ventas reales de los Subsectores Grandes Tiendas y Ferreterías.

El sector Industria Manufacturera tuvo un incremento explicado principalmente por un alza en la Fabricación y Refinería de azúcar,

Aserraderos, barracas y taller para madera y Bebidas no alcohólicas y aguas gaseosas.

Los sectores que registraron una disminución en su actividad fueron: Construcción; Electricidad Gas y Agua; Servicios Financieros y Transporte y Comunicaciones.

En Construcción se verificó una contracción de la actividad explicada por fuertes descensos en los tres subsectores que la componen; Edificación habitacional; Edificación no habitacional y Obras de ingeniería públicas.

En el mercado laboral, durante el trimestre julio-septiembre de 2007 la fuerza de trabajo se estimó en 388.330 personas, compuesto en 67,4% por hombres y 32,6% por mujeres. Hubo un aumento de 16.310 personas respecto al mismo periodo del año anterior. La población ocupada alcanzó a 340.750 personas generando 3.490 nuevos puestos de trabajo respecto del mismo periodo del año anterior, es decir un crecimiento de 1,0%.

La tasa de desocupación del periodo fue de 12,3%, lo que representa un aumento de 3,0 puntos porcentuales respecto al mismo periodo del año anterior. En los hombres fue 11,2% (29.260 personas) y de mujeres 14,5% (18.310 personas).

Maule: Evolución del Mercado Laboral (Trimestre Julio-Septiembre de 2007)

	Fuerza de Trabajo var. 12 meses (%)	Ocupados var. 12 meses (%)	Tasa Desocupación (%)	Tasa Cesantía (%)
Totales	4,4	1,0	12,3	10,5
Hombres	2,4	-0,3	11,2	9,5
Mujeres	8,8	4,1	14,5	12,6

Fuente: INE, Encuesta Nacional de Empleo

El crecimiento de los ocupados se sostuvo principalmente en los sectores de Comercio y Servicios Comunales, Sociales y Personales que aportaron con 12.240 y 6.310 puestos de trabajo, respectivamente.

Las mayores disminuciones se experimentaron en los sectores Industria Manufacturera, que perdió 5.870 puestos de trabajo; Transporte y Comunicaciones (4.450); y Construcción (4.220).

Maule: Ocupados Según Rama de Actividad (En miles de personas)

Rama de actividad	2006		2007		
	Jul-Sep	Oct-Dic	Ene-Mar	Abr-Jun	Jul-Sep
Total	337,3	373,8	377,7	354,2	340,8
Agricultura, Caza y Pesca	93,6	123,3	133,8	101,1	95,6
Minas y Canteras	1,2	1,5	0,6	1,3	1,9
Industria Manufacturera	39,4	40,7	39,1	38,9	33,5
Electricidad, Gas y Agua	1,8	2,6	2,8	2,5	1,7
Construcción	27,6	28,0	24,0	25,0	23,3
Comercio	55,1	59,8	58,1	59,8	67,4
Transporte, Almacenaje y Comunicaciones	27,2	29,8	34,8	35,5	22,7
Servicios Financieros	16,8	15,2	14,3	15,7	13,7
Servicios Comunales, Sociales y Personales	74,6	72,9	70,2	74,3	80,9

Fuente: INE, Encuesta Nacional de Empleo

La categoría ocupacional de Asalariados representó el 65,46% de los ocupados del periodo, generando 8.620 puestos de trabajo respecto al mismo trimestre del año anterior, lo que se traduce en una variación positiva de 4,0% respecto de julio-septiembre del 2006.

Los Trabajadores por Cuenta Propia muestran una disminución de 1.390 plazas laborales, equivalente a una contracción de 1,5%.

Maule: Ocupados Según Categoría Ocupacional (En miles de personas)

Categoría Ocupacional	2006		2007		
	Jul-Sep	Oct-Dic	Ene-Mar	Abr-Jun	Jul-Sep
Total	337,3	373,8	377,7	354,2	340,8
Empleadores	8,7	8,6	9,4	7,6	7,3
Cuenta Propia	91,0	107,6	106,8	98,5	89,7
Asalariado	214,5	236,9	239,8	227,5	223,1
Personal de Servicio	12,8	11,8	9,9	12,5	12,6
Familiar no Remunerado	10,2	8,9	11,8	8,1	8,1

Fuente: INE, Encuesta Nacional de Empleo

En conjunto las categorías de Empleadores o Patronos y Familiar o Personal no Remunerado disminuyeron 3.520 puestos de trabajo.

En el tercer trimestre de 2007 el valor de las exportaciones regionales se elevó a 339,2 mi-

lones de dólares corriente, es decir creció 68,9 millones de dólares corrientes, equivalentes a 25,5% de incremento respecto a igual trimestre del año pasado. Esto da cuenta de la senda de expansión que han tenido los productos regionales los últimos 12 meses en el mercado internacional.

Las ramas de actividad Agricultura y Pesca; e Industria tuvieron variaciones positivas, respecto del mismo trimestre del 2006, con alzas de 38,3% y 21,4%, respectivamente. Destacan a nivel desagregado las alzas en los subsectores Frutas con una evolución positiva de 23,7 millones de dólares, Bebidas, líquidos y alcoholes y Celulosa, papel y cartón, con un crecimiento de 20,0 millones de dólares cada uno.

La participación sobre el total de las exportaciones del periodo, da cuenta que el sector Industria acumula la mayor contribución, 73,3% del total.

Maule: Valor de las Exportaciones Según Rama de Actividad
(Millones de Dólares Corrientes)

Rama de actividad	2006		2007		
	Jul-Sep	Oct-Dic	Ene-Mar	Abr-Jun	Jul-Sep
Total Exportaciones	270,3	244,5	312,1	425,9	339,2
Agricultura y Pesca	65,3	36,3	79,0	167,5	90,3
Agricultura	2,8	4,3	2,7	19,1	4,2
Frutas	62,3	31,9	76,2	148,0	85,9
Silvopecuario y Pesca	0,2	0,1	0,2	0,4	0,2
Industria	205,0	208,2	233,1	255,9	248,8
Alimentos	65,5	52,0	61,4	87,7	71,6
Beb. Liq. y Alcoholes	44,9	59,9	65,7	63,3	64,9
Celulosa, Papel y Cartón	78,4	79,1	94,3	93,0	98,4
Resto Industria	16,2	17,1	11,6	11,8	13,9
Resto Exportaciones	0,0	0,0	0,0	2,5	0,1

Fuente: Elaborado por el INE sobre la base de información del Servicio Nacional de Aduanas

Los subsectores que compusieron mayoritariamente la canasta exportadora en el período fueron: Celulosa, Papel y Cartón (29,0%); Fruta (25,3%); y Alimentos (21,1%), los que en su conjunto representaron el 75,43% del total de envíos al exterior.

Las exportaciones se concentraron principalmente en Otros Destinos con una participación de 29,1%, seguido por Nafta 20,4%. Todos los Bloques presentaron variaciones positivas, destacando Pacto Andino con una variación positiva de 18,3 millones de dólares corrientes (44,0%) y Unión Europea con una variación de 15,7 millones de dólares corrientes (30,9%).

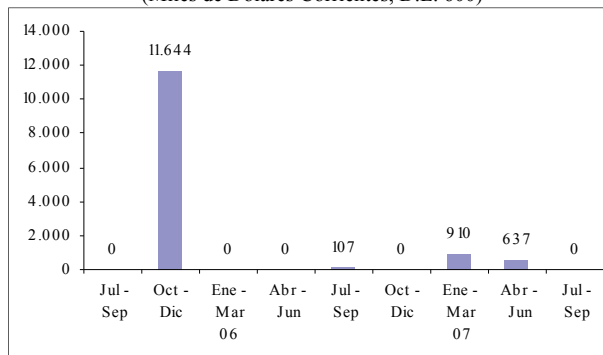
Maule: Valor de las Exportaciones Según Bloque Económico
(Millones de Dólares Corrientes)

Bloque	2006		2007		
	Jul-Sep	Oct-Dic	Ene-Mar	Abr-Jun	Jul-Sep
Total	270,3	244,5	312,1	425,9	339,2
Nafta	61,7	60,1	89,4	102,6	69,1
Mercosur	18,1	20,3	18,0	19,9	23,4
Unión Europea	50,8	44,8	70,0	116,5	66,5
Apec	20,5	14,8	25,3	23,8	21,8
Pacto Andino	41,4	36,8	27,4	43,8	59,7
Otros Destinos	77,8	67,7	82,1	119,3	98,8

Fuente: Elaborado por el INE sobre la base de información del Servicio Nacional de Aduanas

En los últimos ocho trimestres la región sólo ha tenido inversiones extranjeras directas en cuatro oportunidades. En el trimestre julio-septiembre de 2007 no hubo nuevas inversiones vía DL 600.

Maule: Inversión Extranjera Directa Materializada
(Miles de Dólares Corrientes, D.L. 600)



Fuente: Elaborado por el INE sobre la base de información del Comité de Inversiones Extranjeras

OCTAVA REGIÓN DEL BÍO BÍO

Perfil de la Dinámica Económica Regional

Ocupados (Miles de Personas)		Actividad (Índice 1996= 100)		Exportaciones (Millones de dólares FOB)		Inversión Extranjera (Miles de Dólares)	
Jul-Sep 2006	Jul-Sep 2007	Jul-Sep 2006	Jul-Sep 2007	Jul-Sep 2006	Jul-Sep 2007	Jul-Sep 2006	Jul-Sep 2007
691,3	682,0	124,1	134,2	1.287,3	1.451,8	0	0

INACER		
SECTOR	Ponderación Sectorial (Base 1996)	Variación igual trimestre año anterior
Agropecuario y Silvícola	6,7	↗
Pesca	6,7	↗
Minería	0,1	→
Industria Manufacturera	27,0	↗
Electricidad, Gas y Agua	4,4	↘
Construcción	8,8	↗
Comercio	9,8	↗
Transporte y Comunicaciones	5,6	↗
Servicios Financieros	8,4	↗
Propiedad de la Vivienda	9,2	↗
Otros Servicios	13,4	↘

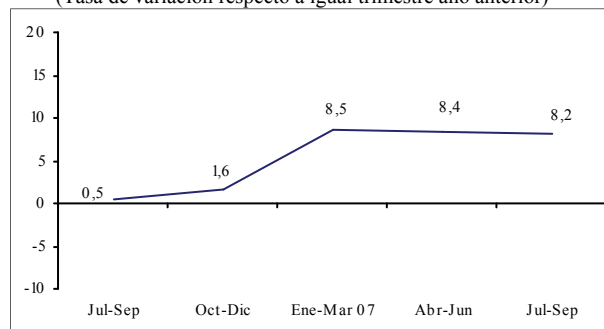
Un repunte en la actividad económica registró la región del Bío Bío el tercer trimestre de 2007, acompañado de un incremento del valor de las exportaciones y una disminución en el desempleo. Durante este trimestre, se observó un menor nivel de ocupación y como viene aconteciendo desde trimestres anteriores no se experimentó Inversión Extranjera Directa Materializada.

El INACER^{1/} de este trimestre registró un incremento de 8,2%, acumulando un aumento de 8,4% en lo que va del año. Por tercer trimestre consecutivo se experimentó un mayor dinamismo que en períodos anteriores.

Las serie histórica del INACER del Bío Bío fue recalculada con resultados preliminares del nuevo Índice de Producción y Venta Física de la Industria Manufacturera año base 2003=100, el que refleja la dinámica sectorial según la actual estructura productiva regional.

El mayor crecimiento regional se presentó en los sectores Construcción; Industria Manufacturera; Servicios Financieros; Comercio y Transporte y Comunicaciones. Crecieron también, los sectores Silvoagropecuario; Pesca y Propiedad de la Vivienda. Mientras que se contrajo la actividad en los sectores Electricidad, Gas y Agua; Minería y Otros Servicios.

Bío Bío: Índice de actividad económica Regional
(Tasa de variación respecto a igual trimestre año anterior)



Fuente: INE

Los sectores que más incidieron en el aumento del INACER fueron los sectores Industria Manufacturera, Construcción y Comercio.

La Industria Manufacturera registró un importante repunte impulsada por la puesta en marcha de los proyectos de inversión asociados al sector forestal, con el incremento de producción de celulosa.

La mayor actividad en Construcción, se explicó por el aumento de la superficie en edificación con destino No Habitacional. También se registró una mayor inversión en Obras de Ingeniería, que superan la menor superficie tramitada con destino Vivienda. Comercio por

su parte, registró mayores niveles de ventas reales, tanto en supermercados como en las ventas físicas industriales.

Electricidad, Gas y Agua, contrajo su actividad económica debido a menor generación de energía hidráulica por problemas de disponibilidad del recurso hídrico, que no compensó la mayor producción de energía térmica.

La fuerza de trabajo regional presentó un retroceso por tercer trimestre consecutivo en comparación a igual trimestre del año pasado. En total se contabilizaron 746.800 personas durante este trimestre, lo cual representa una disminución de 14.900 personas en comparación con julio-septiembre de 2006.

Bío Bío: Evolución del Mercado Laboral (Trimestre Julio - Septiembre de 2007)

	Fuerza de Trabajo var. 12 meses (%)	Ocupados var. 12 meses (%)	Tasa Desocupación (%)	Tasa Cesantía (%)
Totales	-2,0	-1,3	8,7	7,4
Hombres	-1,5	-2,8	8,2	7,6
Mujeres	-2,8	1,6	9,5	7,2

Fuente: INE, Encuesta Nacional de Empleo

El total de ocupados fue de 682.030, que significaron 9.200 puestos de trabajo menos con respecto a igual trimestre del año anterior.

La tasa de desocupación regional, continuó mejorando por sexto trimestre consecutivo, al registrar 8,7% durante este ejercicio. La tasa de desocupación femenina fue 9,5%, disminuyendo por séptimo trimestre consecutivo la brecha con la tasa masculina, que marcó 8,2% en el tercer trimestre del 2007.

Los sectores que contrajeron el nivel de ocupación fueron Construcción y Agricultura, Caza y Pesca, totalizando 41.820 y 98.020 ocupados respectivamente. También disminuyó el empleo en Servicios Comunales y So-

ciales, totalizando 204.070 ocupados durante este trimestre.

Asimismo, se contrajo la ocupación en el Comercio, que no presentaba una reducción de empleo desde el cuarto trimestre del año 2005, alcanzando 122.390 ocupados en el período de estudio.

Bío Bío: Ocupados Según Rama de Actividad (En miles de personas)

Rama de actividad	2006		2007		
	Jul-Sep	Oct-Dic	Ene-Mar	Abr-Jun	Jul-Sep
Total	691,3	703,6	694,4	691,1	682,0
Agricultura, Caza y Pesca	103,0	103,6	104,8	100,2	98,0
Minas y Canteras	2,9	3,2	2,9	3,0	4,3
Industria Manufacturera	100,4	103,1	98,6	108,3	105,7
Electricidad, Gas y Agua	3,1	3,4	3,3	5,3	5,7
Construcción	51,1	53,3	51,2	44,4	41,8
Comercio	123,0	127,8	129,2	122,3	122,4
Transporte, Almacenaje y Comunicaciones	54,7	58,2	56,5	54,8	55,8
Servicios Financieros	43,4	42,1	44,5	41,2	44,3
Servicios Comunales, Sociales y Personales	209,6	208,8	203,3	211,6	204,1

Fuente: INE, Encuesta Nacional de Empleo

Los sectores Electricidad; Gas y Agua, y Minas y Canteras, ambos de menor representación en la ocupación regional, registraron una recuperación en el empleo, totalizando 5.680 y 4.260 ocupados respectivamente.

La Industria Manufacturera logró suavizar la disminución del empleo regional, registrando un aumento de 5,2% con respecto al igual trimestre del año anterior. En total se registraron 105.690 ocupados en esta rama de actividad.

Los ocupados en Transporte y Comunicaciones, crecieron en 2,1% respecto de igual trimestre de 2006.

El sector Servicios Financieros, comprende 44.280 ocupados en el trimestre, creciendo 2,0% respecto a igual trimestre de 2006. El crecimiento es muy inferior al presentado en igual trimestre del año anterior.

Por categoría de ocupación, se observó que las categorías de mayor participación fueron

Cuenta Propia, Asalariados y Empleador. Asalariados disminuyeron en 0,2% y contribuyeron con el 66,9% de la ocupación. Le sigue Cuenta Propia con el 23,9% de participación y se redujeron en 3,3%. En tanto la categoría Empleador disminuyó 13,8% en el trimestre.

Bío Bío: Ocupados Según Categoría Ocupacional (En miles de personas)

Categoría Ocupacional	2006		2007		
	Jul-Sep	Oct-Dic	Ene-Mar	Abr-Jun	Jul-Sep
Total	691,3	703,6	694,4	691,1	682,0
Empleadores	20,2	18,3	19,1	18,9	17,4
Cuenta Propia	168,7	172,0	170,1	170,8	163,2
Asalariado	457,5	467,3	461,7	454,0	456,5
Personal de Servicio	30,9	31,2	29,6	33,0	31,6
Familiar no Remunerado	13,9	14,9	14,0	14,4	13,3

Fuente: INE, Encuesta Nacional de Empleo

Las exportaciones regionales fueron de 1.451,8 millones de dólares, esto es 164,6 millones de dólares más que igual trimestre del año 2006, que constituye un crecimiento de 12,8%.

La Industria Manufacturera, principal sector exportador regional, concentró el 98,2% del valor exportado, registrando un incremento de 12,4%, equivalente a 156,9 millones de dólares más respecto al total alcanzado por este sector en igual trimestre del año 2006.

Las exportaciones de Celulosa, Papel y Cartón, totalizaron 552,4 millones de dólares, con una participación de 38,1% en el valor exportado. Este sector mostró un crecimiento de 81,8%, respecto a igual trimestre del año pasado. Le siguen en participación, las exportaciones de Industria Forestal con el 33,4% de las exportaciones del sector al totalizar 475,5 millones de dólares, superiores en 2,2% respecto de igual trimestre 2006.

Bío Bío: Valor de las Exportaciones Según Rama de Actividad (Millones de Dólares Corrientes)

Rama de actividad	2006		2007		
	Jul-Sep	Oct-Dic	Ene-Mar	Abr-Jun	Jul-Sep
Total Exportaciones	1.287,3	1.122,4	1.313,9	1.330,5	1.451,8
Agricultura y Pesca	16,4	11,8	30,6	28,0	12,7
Extrac. de Madera	1,3	0,9	1,2	2,2	0,6
Resto Agric. y Pesca	15,1	10,9	29,4	25,9	12,1
Industria	1.268,7	1.105,6	1.280,9	1.294,8	1.425,6
Alimentos	208,6	164,9	207,3	247,3	218,1
Forestales	465,1	399,4	412,8	405,3	475,5
Celulosa, Papel y Cartón	303,9	339,9	472,7	490,1	552,4
Ind. Bás. Fe. y Acero	2,8	3,2	3,5	4,7	3,4
Prod. Metálicos	10,0	7,7	8,0	6,8	8,0
Resto Industria	278,3	190,6	176,6	140,6	168,3
Resto Exportaciones	2,2	5,0	2,5	7,7	13,5

Fuente: Elaborado por el INE sobre la base de información del Servicio Nacional de Aduanas

La Industria de Alimentos, cuya participación es 15,3% de la Industria regional, aumentó sus exportaciones en 4,6%, equivalente a 9,5 millones de dólares adicionales.

El Resto de la Industria, registró una disminución del valor exportado de 39,5% en este trimestre respecto a igual trimestre del año pasado. En total los despachos alcanzaron 168,3 millones de dólares, equivalentes a 11,8% de las exportaciones industriales.

Las exportaciones del Sector Agricultura y Pesca, alcanzaron 12,7 millones de dólares, con 0,9% de participación del valor exportado de la Región, anotaron una disminución de 22,4%, respecto al tercer trimestre del año pasado.

El crecimiento de las exportaciones, de acuerdo al mercado de destino, se explica por el aumento en las ventas a los países de la Apec y Unión Europea. En tanto, disminuyeron las exportaciones al Nafta, Mercosur y Pacto Andino.

Las exportaciones hacia la Apec, crecieron 53,3%, equivalente a 63,2 millones de dólares adicionales, bloque que registró el 12,5% de las exportaciones totales. La Unión Europea, registró mayores compras por 84,5 millones

de dólares, equivalente a 52,3% de aumento que igual trimestre del 2006, representando el 17,0% de las exportaciones de la región.

Bío Bío: Valor de las Exportaciones Según Bloque Económico

(Millones de Dólares Corrientes)

Bloque	2006		2007		
	Jul-Sep	Oct-Dic	Ene-Mar	Abr-Jun	Jul-Sep
Total	1.287,3	1.122,4	1.313,9	1.330,5	1.451,8
Nafta	454,9	334,1	364,3	320,3	377,6
Mercosur	70,8	41,0	38,0	41,3	45,0
Unión Europea	161,6	166,5	212,8	204,9	246,1
Apec	118,5	117,4	161,8	164,0	181,7
Pacto Andino	165,6	146,8	134,5	133,1	164,2
Otros Destinos	315,8	316,7	402,5	466,9	437,2

Fuente: Elaborado por el INE sobre la base de información del Servicio Nacional de Aduanas

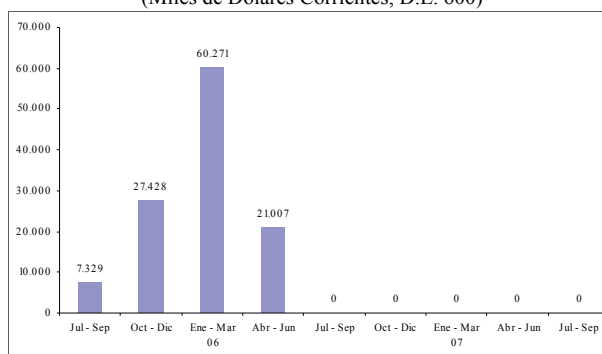
El Nafta, primer socio comercial de la región, disminuyó sus compras en 17,0% en la comparación trimestral, lo que equivale a 77,3 millones de dólares menos, esta baja se explica por menores compras de Estados Unidos. La participación de este alcanzó el 26,0% del total exportado.

El Pacto Andino, que contribuyó con el 11,3% del valor exportado, disminuyó sus compras en 0,8%, con 1,4 millones de dólares menos de retorno, totalizando despachos por 164,2 millones de dólares.

A Otros Destinos se despachó alrededor de un tercio de las exportaciones regionales del trimestre, alcanzando una participación de 30,1% del valor exportado. Sus ventas aumentaron en 38,4% respecto al mismo periodo 2006, lo que reportó 121,4 millones de dólares adicionales de retorno, totalizando despachos por 437,2 millones de dólares

Por cuarto trimestre consecutivo no se registra Inversión Extranjera Directa Materializada en la región de Bío Bío

Bío Bío: Inversión Extranjera Directa Materializada
(Miles de Dólares Corrientes, D.L. 600)



Fuente: Elaborado por el INE sobre la base de información del Comité de Inversiones Extranjeras

NOVENA REGIÓN DE LA ARAUCANÍA

Perfil de la Dinámica Económica Regional

Ocupados (Miles de Personas)			Actividad (Índice 1996=100)			Exportaciones (Millones de dólares FOB)			Inversión Extranjera (Miles de Dólares)		
Jul-Sep 2006	Jul-Sep 2007		Jul-Sep 2006	Jul-Sep 2007		Jul-Sep 2006	Jul-Sep 2007		Jul-Sep 2006	Jul-Sep 2007	
340,8	333,3	↘	132,8	134,0	→	92,7	100,1	↗	0	0	→

INACER		
SECTOR	Ponderación Sectorial (Base 1996)	Variación igual trimestre año anterior
Agropecuaria y Silvícola	8,2	↗
Pesca	-	-
Minería	-	-
Industria Manufacturera	10,3	↗
Electricidad, Gas y Agua	2,6	↗
Construcción	11,5	↘
Comercio	12,7	↗
Transporte y Comunicaciones	7,6	↘
Servicios Financieros	9,3	→
Propiedad de la Vivienda	15,4	↗
Otros Servicios	22,5	↘

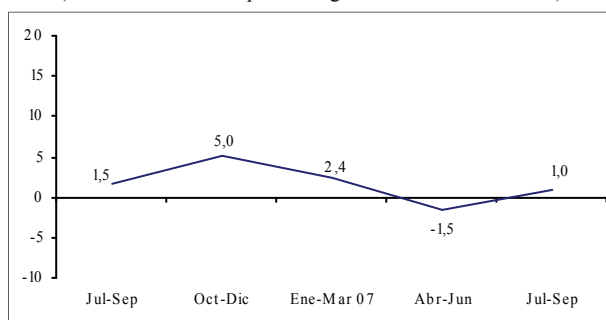
Fuente: INE

La actividad económica creció tímidamente un 1,0% mostrando un punto de inflexión en el presente trimestre, tras la caída en la medición anterior y las constantes desaceleraciones de los trimestres anteriores. Se registró una leve disminución en el número de ocupados, un aumento en los desocupados y la contracción de la fuerza de trabajo, situaciones que elevaron la tasa de desocupación. Las exportaciones se expandieron 8,1%, influenciadas por un crecimiento del sector industrial y de la producción de celulosa.

La expansión experimentada por seis de los sectores que componen el INACER durante el tercer trimestre del año, lograron contrarrestar en parte las caídas de Construcción; Otros Servicios y Transporte y Comunicaciones.

El sector Silvoagropecuario fue el de mayor influencia positiva en el crecimiento trimestral. A nivel subsector, los productos silvícolas fueron los que más crecieron, debido principalmente a una mayor tala de Eucalipto.

Araucanía: Índice de Actividad Económica Regional
(Tasa de variación respecto de igual trimestre año anterior)



Fuente: INE

Electricidad, Gas y Agua, fue el segundo sector que más influenció el crecimiento del INACER gracias al aporte del subsector eléctrico. Lo anterior se debió a un efecto por base de comparación, ya que en igual trimestre del año anterior este sector mostró una contracción. Sin embargo, esta expansión podría ocasionar una mayor producción industrial a futuro.

Construcción, descendió este trimestre debido a una disminución de los permisos de edificación habitacional y no habitacional. En sentido contrario, la construcción en infraestructura mostró un repunte, esperado para esta época del año, donde los flujos del Vialidad MOP, Obras de Ingeniería y FNDR fueron muy positivos en relación a 2006, sin embargo, no lo suficiente como para contrarrestar

las caídas de construcción habitacional y no habitacional.

Los ocupados en La Araucanía alcanza a 333.310 personas. Resulta importante destacar, que desde el trimestre enero-marzo de 2005, la cantidad de ocupados presentaba variaciones positivas respecto del año anterior, mientras que el presente trimestre la variación es negativa.

Araucanía: Evolución del Mercado Laboral
(Trimestre Julio-Septiembre de 2007)

	Fuerza de Trabajo var. 12 meses (%)	Ocupados var. 12 meses (%)	Tasa Desocupación (%)	Tasa Cesantía (%)
Totales	-0,5	-2,2	9,3	6,7
Hombres	-0,6	-2,5	7,5	5,4
Mujeres	-0,1	-1,6	13,1	9,4

Fuente: INE, Encuesta Nacional de Empleo

La fuerza de trabajo fue de 367.570 personas, experimentando un descenso de 1.730 personas con respecto al trimestre julio-septiembre de 2007 lo que equivale a una variación negativa de 0,5%.

El número de desocupados se estimó en 34.250 personas. Con respecto a igual trimestre del año anterior, el número de desocupados regional creció en 5.770 personas.

La tasa de desocupados regional fue de 9,3%, variando 1,6 puntos porcentuales respecto a julio-septiembre de 2006.

La tasa de cesantía y de personas que buscan trabajo por primera vez, que en conjunto explican la desocupación, fue de 6,7% y 2,6% respectivamente. Cabe señalar que la tasa de desocupados del país alcanzó una cifra de 7,7%, lo que sitúa a nuestra región como la 2^{da} región con más desempleo del país, situándose 2,1 puntos por sobre el promedio nacional.

La tasa de desocupación de los hombres fue 7,5%, manteniendo el valor registrado de un año atrás mientras que para las mujeres fue 13,1%.

El mayor demandante de mano de obra fue Construcción, con 3.060 nuevos puestos de trabajo, que equivale a un aumento de 12,9% de los trabajadores ocupados en esta rama. El sector, Transporte, Almacenaje y Comunicaciones, disminuyó 3.770 trabajadores de sus filas.

Araucanía: Ocupados Según Rama de Actividad
(En miles de personas)

Rama de actividad	2006		2007		
	Jul-Sep	Oct-Dic	Ene-Mar	Abr-Jun	Jul-Sep
Total	340,8	346,9	349,3	349,7	333,3
Agricultura, Caza y Pesca	98,2	104,1	103,6	100,8	96,2
Minas y Canteras	0,1		0,3	0,4	0,4
Industria Manufacturera	39,3	40,5	35,1	38,3	36,6
Electricidad, Gas y Agua	1,8	1,9	1,5	1,5	4,0
Construcción	23,6	23,1	29,6	28,2	26,7
Comercio	50,9	53,6	55,7	53,8	48,9
Transporte, Almacenaje y Comunicaciones	24,4	23,8	23,0	23,8	20,7
Servicios Financieros	16,3	12,6	15,9	17,1	15,5
Servicios Comunes, Sociales y Personales	86,1	87,5	84,5	85,9	84,5

Fuente: INE, Encuesta Nacional de Empleo

La Industria Manufacturera mostró una disminución, con un resultado de 2.700 personas menos ocupadas y es contraria a la expansión mostrada por el sector durante los últimos trimestres.

En la categoría Asalariados se creó el mayor número de puestos de trabajo con 12.790 personas. La mayor baja sucedió en la categoría Cuenta Propia, con una disminución de 12.520 personas, continuando con la caída experimentada en los últimos dos trimestres móviles, de esta forma continúa el cambio del mercado laboral, moviendo fuerza de trabajo desde rubros más inestables, hacia sectores que otorgan mayor estabilidad laboral, sintonizando perfectamente con el nuevo escenario del crecimiento económico local. Este hecho es de vital importancia, pues trae consigo una mejora en la calidad de los empleos.

**Araucanía: Ocupados Según
Categoría Ocupacional**
(En miles de personas)

Categoría Ocupacional	2006		2007		
	Jul-Sep	Oct-Dic	Ene-Mar	Abr-Jun	Jul-Sep
Total	340,81	346,93	349,26	349,73	333,31
Empleadores	10,44	9,46	8,58	8,64	10,64
Cuenta Propia	128,94	137,49	127,68	124,55	116,42
Asalariado	170,60	168,61	188,37	187,39	183,39
Personal de Servicio	16,82	19,15	16,02	17,97	14,30
Familiar no Remunerado	14,01	12,21	8,61	11,17	8,57

Fuente: INE, Encuesta Nacional de Empleo

Un significativo incremento en las exportaciones se registró en julio-septiembre de 2007, con un nivel de expansión de 8,1% respecto de igual trimestre del año anterior.

Si descontamos la celulosa de las exportaciones de La Araucanía, vemos que el resto de las partidas crecieron a una tasa de 9,6%.

**Araucanía: Valor de las Exportaciones Según
Rama de Actividad**
(Millones de Dólares Corrientes)

Rama de actividad	2006		2007		
	Jul-Sep	Oct-Dic	Ene-Mar	Abr-Jun	Jul-Sep
Total Exportaciones	92,7	74,9	97,3	123,4	100,1
Agricultura y Pesca	8,5	3,1	8,4	14,3	7,8
Agricultura	3,6	2,7	3,2	7,3	3,9
Silvopecuario y Pesca	4,9	0,4	5,2	7,0	3,9
Industria	84,2	71,8	89,0	99,7	92,3
Alimentos	4,4	6,8	8,3	10,5	9,4
Forestales	8,1	4,9	7,7	8,3	7,2
Muebles	3,5	1,4	0,8	1,6	2,1
Celulosa, Papel y Cartón	67,5	57,6	70,1	77,8	72,6
Resto Industria	0,6	1,1	1,9	1,4	1,0
Resto Exportaciones	0,0	0,0	0,0	9,4	0,1

Fuente: Elaborado por el INE sobre la base de información del Servicio Nacional de Aduanas

El 92,2% de las exportaciones de esta región se concentró en el Sector Industrial. Esta actividad presentó una expansión de 9,6% en comparación con igual trimestre del año anterior. En sentido contrario, se mueve el sector Silvopecuario y Pesca, que decreció 19,9% respecto del año anterior.

El producto más enviado al extranjero fue la celulosa, con 72,6 millones de dólares (72,5% del total de las exportaciones) con destino principal Italia (19,9%), Corea del Sur (19,5%) Holanda (12,6%) y China (11,9%), entre otros, estos cuatro países acumularon el 63,9% de la demanda de celulosa exportada por La Araucanía.

Bastante más atrás, se encuentra el sector Alimentos, que representa el 9,4% de las exportaciones regionales, 9,4 millones de dólares, los que son destinados principalmente a México (25,5%) y Perú (21,5%) entre otros.

El tercer lugar, lo ocupa el sector Forestal, que representa el 7,2% de las exportaciones (7,2 millones de dólares). Esta cantidad es destinada principalmente a México (24,7%), Estados Unidos (21,9%) y Venezuela (13,3%) entre otros.

El principal bloque de destino de las exportaciones regionales corresponde a la Unión Europea, mercado que concentró el 40,4% de las exportaciones seguido de Apec con el 25,3% y Otros Destinos con 15,1%.

**Araucanía: Valor de las Exportaciones Según
Bloque Económico**
(Millones de Dólares Corrientes)

Bloque	2006		2007		
	Jul-Sep	Oct-Dic	Ene-Mar	Abr-Jun	Jul-Sep
Total	92,7	75,0	97,3	114,0	100,1
Nafta	13,7	7,3	9,6	14,8	8,7
Mercosur	0,5	0,4	1,2	0,5	0,8
Unión Europea	27,5	25,3	26,0	35,0	40,5
Apec	22,2	21,5	21,7	19,7	25,4
Pacto Andino	7,3	5,5	6,2	7,8	9,7
Otros Destinos	21,5	15,0	32,7	36,2	15,1

Fuente: Elaborado por el INE sobre la base de información del Servicio Nacional de Aduanas

Las exportaciones enviadas a la Unión Europea crecen en 12,9 millones de dólares en comparación con igual trimestre del año 2006, le sigue

el aumento experimentado por la Apec, con un incremento de 3,2 millones de dólares, lo que equivale a 14,4% más que igual trimestre del año anterior. El bloque que experimenta la mayor baja fue Otros Destinos, con un descenso de 6,3 millones de dólares (29,5%).

Como viene ocurriendo desde el segundo trimestre de 2003 no se registró Inversión Extranjera Directa Materializada en la región de La Araucanía.

DÉCIMA REGIÓN DE LOS LAGOS

Perfil de la Dinámica Económica Regional

Ocupados (Miles de Personas)		Actividad (Índice 1996= 100)		Exportaciones (Millones de Dólares FOB)		Inversión Extranjera (Miles de Dólares)	
Jul-Sep 2006	Jul-Sep 2007	Jul-Sep 2006	Jul-Sep 2007	Jul-Sep 2006	Jul-Sep 2007	Jul-Sep 2006	Jul-Sep 2007
439,1	456,0	148,5	149,2	607,1	550,1	0	540

INACER		
SECTOR	Ponderación Sectorial (Base 1996)	Variación igual trimestre año anterior
Agropecuario y Silvícola	8,6	↓
Pesca	9,2	↗
Minería	-	-
Industria Manufacturera	11,2	↓
Electricidad, Gas y Agua	3,3	↗
Construcción	8,7	↓
Comercio	15,3	↗
Transporte y Comunicaciones	6,9	↓
Servicios Financieros	9,0	↓
Propiedad de la Vivienda	11,6	↗
Otros Servicios	16,2	↑

Fuente: INE

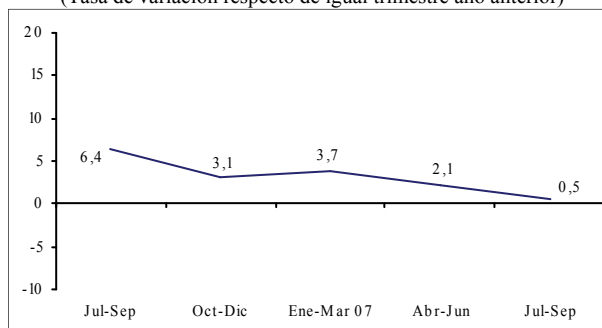
La dinámica de la economía regional en el trimestre julio-septiembre de 2007 presentó leves signos de crecimiento tanto en el número de ocupados, la actividad económica y la inversión extranjera directa vía DL 600. Solamente el valor de las exportaciones disminuyó respecto de igual trimestre del año 2006.

El INACER experimentó un leve crecimiento de 0,5% respecto a igual periodo del año anterior. Se observa una desaceleración en el ritmo de crecimiento del indicador desde julio-septiembre de 2006.

En este trimestre cinco de los once sectores que componen este índice presentaron variaciones positivas. Los sectores que aportaron principalmente al crecimiento del INACER fueron Otros Servicios; Pesca; Comercio y Electricidad, Gas y Agua.

El crecimiento del sector Pesca se debió principalmente al incremento del desembarque de pesca artesanal e industrial, basado en cifras provisorias de SERNAPESCA. Las exportaciones de productos relacionados a la salmicultura también aumentaron.

Los Lagos: Índice de Actividad Económica Regional
(Tasa de variación respecto de igual trimestre año anterior)



Fuente: INE

El crecimiento del subsector Electricidad, debido a incrementos en la generación y distribución, fue lo más incidente en el alza del sector Electricidad, Gas y Agua.

Estas alzas sectoriales no lograron compensar los negativos resultados del resto de los sectores, principalmente las bajas de actividad en Construcción e Industria Manufacturera.

Construcción tuvo una fuerte contracción respecto a similar periodo del año anterior. En el resultado influyó las obras iniciadas de ingeniería con financiamiento público, contratos devengados que se ejecutaron durante el trimestre, en mantención, reparación y creación de infraestructura vial, los cuales fueron menores en relación al mismo periodo del año 2006. De igual forma las edificaciones habi-

tacionales públicas y privadas disminuyeron, las edificaciones no habitacionales que representan inversiones de proyectos productivos y de servicios financieros y/o sociales presentaron un crecimiento en los permisos de edificaciones, lo que no logró contrarrestar el efecto de las disminuciones registradas.

En el ámbito laboral, la población ocupada de la región totalizó 455.950 personas y creció en 16.840 personas, es decir, un 3,8% respecto al mismo trimestre del año anterior, donde los hombres ocupados representan el 68,2% y las mujeres un 31,4%. La fuerza de trabajo presentó una variación de 2,9%, en el cual los hombres participan del 68,6% de la fuerza de trabajo y las mujeres del 31,8%.

Los Lagos: Evolución del Mercado Laboral

(Trimestre Julio-Septiembre de 2007)

	Fuerza de Trabajo var. 12 meses (%)	Ocupados var. 12 meses (%)	Tasa Desocupación (%)	Tasa Cesantía (%)
Totales	2,9	3,8	5,5	4,3
Hombres	1,4	3,3	4,9	3,9
Mujeres	6,2	5,0	6,7	5,1

Fuente: INE, Encuesta Nacional de Empleo

La tasa de desempleo de 5,5%, fue la tercera cifra más baja del país, distanciándose en 2,3 puntos porcentuales de la tasa nacional. Esta desocupación se desagregó en 16.050 hombres y 10.310 mujeres. Por otra parte, la disminución en el número de cesantes y de personas que buscan trabajo por primera vez explicaron en conjunto la desocupación.

Por rama de actividad económica, Industria Manufacturera, Construcción y Servicios Financieros fueron las que aportaron más al incremento de los ocupados en la región. Las alzas parciales totalizaron 12.100 personas, es decir, el 71,9% del incremento.

Las actividades económicas con menos dinamismo en la generación de empleo se presen-

taron en Electricidad, Gas y Agua y Servicios Comunales, Sociales y Personales.

Los Lagos: Ocupados Según Rama de Actividad

(En miles de personas)

Rama de actividad	2006		2007		
	Jul-Sep	Oct-Dic	Ene-Mar	Abr-Jun	Jul-Sep
Total	43,9	46,1	45,3	44,9	45,1
Agricultura, Caza y Pesca	7,5	7,7	7,8	7,5	7,2
Minas y Canteras	0,8	0,9	1,0	1,1	0,9
Industria Manufacturera	6,5	7,1	6,6	5,8	6,2
Electricidad, Gas y Agua	0,4	0,4	0,3	0,2	0,3
Construcción	4,0	4,6	4,3	4,4	3,8
Comercio	6,7	7,0	7,1	7,0	7,0
Transporte, Almacenaje y Comunicaciones	3,3	3,0	3,3	3,6	3,3
Servicios Financieros	1,4	1,6	1,5	1,7	2,0
Servicios Comunales, Sociales y Personales	13,2	13,8	13,5	13,7	14,2

Fuente: INE, Encuesta Nacional de Empleo

Por categoría ocupacional, se observó que Asalariado y Cuenta Propia continúan liderando el número de ocupados, con participaciones de 60,9% y 28,9% respectivamente.

Los Lagos: Ocupados Según Categoría Ocupacional

(En miles de personas)

Categoría Ocupacional	2006		2007		
	Jul-Sep	Oct-Dic	Ene-Mar	Abr-Jun	Jul-Sep
Total	439,1	450,7	451,5	455,1	456,0
Empleadores	15,4	14,5	13,0	15,1	16,7
Cuenta Propia	134,8	139,2	132,7	136,6	131,9
Asalariado	255,4	264,6	275,9	275,4	277,7
Personal de Servicio	18,6	18,1	17,5	15,9	17,6
Familiar no Remunerado	14,9	14,3	12,3	12,1	12,1

Fuente: INE, Encuesta Nacional de Empleo

El mayor aporte al incremento del número de ocupados de la región lo entregó Asalariado con 22.270 personas más que julio-septiembre de 2006, mientras que el resto de las categorías (a excepción de Empleadores que aumentó en 1.300 personas) contrajeron el aumento de ocupados en 6.730 personas.

El total del valor exportado por la región en el trimestre julio-septiembre de 2007 fue de 550,1 millones de dólares, lo que representa una disminución de 57,0 millones de dólares

corrientes (9,4%) respecto de igual trimestre del año 2006.

Industria lideró las exportaciones por rama de actividad con el 97,2% de los envíos regionales, pero disminuyó en 9,3% (55,0 millones de dólares) respecto a igual trimestre del año anterior. El 92,4% de las exportaciones industriales fue Alimentos, que decreció 59,3% (10,7 millones de dólares) respecto de julio-septiembre de 2006.

Los Lagos: Valor de las Exportaciones Según Rama de Actividad

Rama de actividad	(Millones de Dólares Corrientes)				
	2006		2007		
	Jul-Sep	Oct-Dic	Ene-Mar	Abr-Jun	Jul-Sep
Total Exportaciones	607,1	760,8	792,7	634,7	550,1
Industria	589,9	748,6	774,7	626,7	534,8
Alimentos	553,5	714,3	733,9	582,7	494,2
Forestales	16,2	18,4	22,5	21,1	14,4
P. Quím. Preparados	11,2	10,6	10,6	12,9	11,8
Mat. de Transporte	0,5	0,2	0,5	1,9	1,0
Resto Industria	8,5	5,0	7,2	8,1	13,5
Resto Exportaciones	17,2	12,2	17,9	7,9	15,2

Fuente: Elaborado por el INE sobre la base de información del Servicio Nacional de Aduanas

Los productos exportados destacados en este sector fueron Salmones del Pacífico Congelados y Fresco Enfriado; Trucha Congelada y Fresca Enfriada; Filete Salmón Atlántico y Filete del Pacífico.

Los países que pertenecen al Nafta y el Apec fueron los que lideraron el destino de las exportaciones regionales con el 42,6% y 19,4% del total exportado.

En el Nafta las exportaciones hacia Estados Unidos representaron el 85,9% (201,2 millones de dólares) y disminuyeron en 8,8% respecto de julio-septiembre de 2006. Mientras que Japón, del bloque Apec, participó con el 88,4% de las exportaciones y decreció en 27,4% para el mismo periodo.

El menor valor exportado hacia Alemania incidió en la baja de 4,3% de las exportaciones de la Unión Europea. Del resto de los países que componen este bloque, Holanda, Bélgica e Irlanda presentaron las mayores alzas en el flujo exportador respecto de igual trimestre de 2006.

Los Lagos: Valor de las Exportaciones Según Bloque Económico

Bloque	(Millones de Dólares Corrientes)				
	2006		2007		
	Jul-Sep	Oct-Dic	Ene-Mar	Abr-Jun	Jul-Sep
Total	607,1	760,8	792,7	634,7	550,1
Nafta	247,1	243,8	283,0	270,9	234,1
Mercosur	26,6	37,0	35,7	31,6	32,6
Unión Europea	98,3	112,2	104,8	87,5	94,0
Apec	144,6	269,4	262,5	154,6	106,6
Pacto Andino	9,3	14,8	11,9	13,8	22,5
Otros Destinos	81,3	83,5	94,7	76,3	60,3

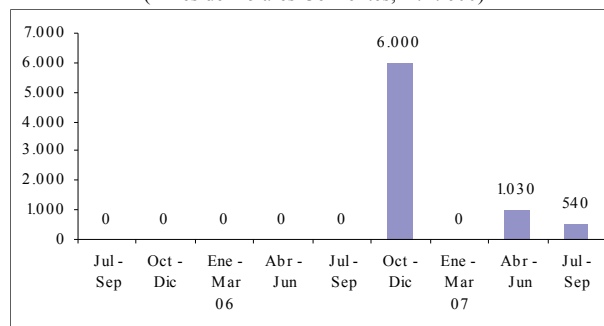
Fuente: Elaborado por el INE sobre la base de información del Servicio Nacional de Aduanas

Las exportaciones hacia los bloques Pacto Andino y Mercosur incrementaron sus envíos en 19,1 millones de dólares. Mientras que los países agrupados en Otros Destinos disminuyeron en 21,0 millones de dólares.

La inversión extranjera directa vía DL 600 fue de 540 mil dólares destinados al subsector peces y piscicultura.

Los Lagos: Inversión Extranjera Directa Materializada

(Miles de Dólares Corrientes, D.L. 600)



Fuente: Elaborado por el INE sobre la base de información del Comité de Inversiones Extranjeras

UNDÉCIMA REGIÓN DE AYSEN DEL GRAL. CARLOS IBÁÑEZ DEL CAMPO

Perfil de la Dinámica Económica Regional

Ocupados (Miles de Personas)			Actividad (Índice 1996= 100)			Exportaciones (Millones de dólares FOB)			Inversión Extranjera (Miles de Dólares)		
Jul-Sep 2006	Jul-Sep 2007		Jul-Sep 2006	Jul-Sep 2007		Jul-Sep 2006	Jul-Sep 2007		Jul-Sep 2006	Jul-Sep 2007	
43,9	45,1	↗	152,3	156,9	↗	87,0	93,8	↗	0	0	→

INACER		
SECTOR	Ponderación Sectorial (Base 1996)	Variación igual trimestre año anterior
Agropecuario y Silvícola	5,2	→
Pesca	15,7	↗
Minería	3,3	↘
Industria Manufacturera	3,2	↘
Electricidad, Gas y Agua	4,1	↗
Construcción	11,1	→
Comercio	11,4	↘
Transporte y Comunicaciones	7,0	↗
Servicios Financieros	9,8	↘
Propiedad de la Vivienda	9,0	↗
Otros Servicios	20,2	↗

Fuente: INE

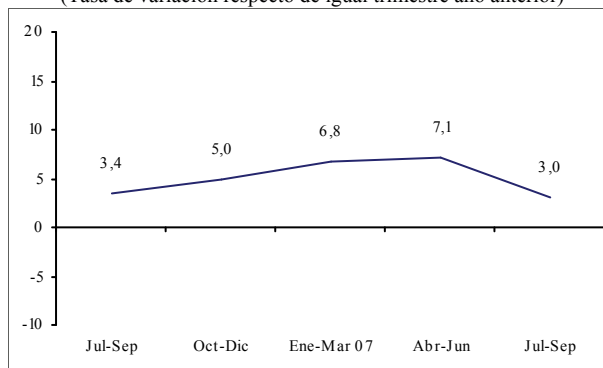
La dinámica económica de la Región de Aysen presentó con incrementos en el INACER, en el valor de las exportaciones y en el número de los ocupados. No se registró Inversión Extranjera Directa en el periodo.

En el trimestre julio–septiembre de 2007, el Índice de Actividad Económica Regional, en cifras preliminares experimentó un alza de 3,0% respecto a igual trimestre del año anterior, registrando durante el año en curso, un crecimiento promedio acumulado de 5,7% con respecto a igual período de 2006.

Este aumento se explica por el crecimiento experimentado por los sectores Pesca y Otros Servicios que tienen una alta incidencia en el INACER regional. Sin embargo, la caída experimentada por el sector Comercio, impidió que esta alza fuese mayor.

Durante este trimestre, siete sectores presentaron aumentos en su actividad: Agropecuario-Silvícola; Pesca; Electricidad, Gas y Agua; Construcción; Transporte, Almacenaje y Comunicaciones; Comercio, Propiedad de la Vivienda y Otros Servicios, mientras que los restantes tuvieron un desempeño negativo.

Aysen: Índice de Actividad Económica Regional
(Tasa de variación respecto de igual trimestre año anterior)



Fuente: INE

El sector que experimentó el más alto crecimiento para este período fue Pesca, que se explica por el alza experimentada en los subsectores Acuicultura; y Elaboración y Conservación de Pescados y Mariscos. El sector Agropecuario–Silvícola experimentó un leve aumento en comparación con el mismo trimestre del año anterior, esto se debe al alza del subsector Pecuario explicada por una mayor faena de cabezas de Novillos, Vaquillas y Terneros, las cuales tienen una alta incidencia dentro del subsector.

Minería presentó la mayor disminución, esto se explica por menor producción de concentrados de zinc, oro y plata.

El mercado laboral, presentó una disminución en la tasa de desocupación de 2,7 puntos porcentuales respecto de igual trimestre del año anterior, lo que significa que 1.280 personas salieron de la condición de desocupados. Esto ocurre en un contexto de crecimiento de los ocupados y una leve disminución de la fuerza de trabajo, lo que permitió la salida de las personas en condición de cesantes.

Aysen: Evolución del Mercado Laboral (Trimestre Julio-Septiembre de 2007)

	Fuerza de Trabajo var. 12 meses (%)	Ocupados var. 12 meses (%)	Tasa Desocupación (%)	Tasa Cesantía (%)
Totales	-0,3	2,6	4,2	3,6
Hombres	-1,9	1,8	3,8	3,4
Mujeres	2,8	4,1	4,9	3,8

Fuente: INE, Encuesta Nacional de Empleo

Un comportamiento más dinámico se observó en las mujeres. Las mujeres aumentaron en la fuerza de trabajo en 2,8% y en los ocupados en 4,1%, en cambio los hombres experimentaron una baja en la fuerza de trabajo de 1,9% y en los ocupados aumentaron en 1,8%.

Aysen: Ocupados Según Rama de Actividad (En miles de personas)

Rama de actividad	2006		2007		
	Jul-Sep	Oct-Dic	Ene-Mar	Abr-Jun	Jul-Sep
Total	43,9	46,1	45,3	44,9	45,1
Agricultura, Caza y Pesca	7,5	7,7	7,8	7,5	7,2
Minas y Canteras	0,8	0,9	1,0	1,1	0,9
Industria Manufacturera	6,5	7,1	6,6	5,8	6,2
Electricidad, Gas y Agua	0,4	0,4	0,3	0,2	0,3
Construcción	4,0	4,6	4,3	4,4	3,8
Comercio	6,7	7,0	7,1	7,0	7,0
Transporte, Almacenaje y Comunicaciones	3,3	3,0	3,3	3,6	3,3
Servicios Financieros	1,4	1,6	1,5	1,7	2,0
Servicios Comunales, Sociales y Personak	13,2	13,8	13,5	13,7	14,2

Fuente: INE, Encuesta Nacional de Empleo

Por otra parte, al analizar las cifras de los ocupados por sector, se observó que la mayor concentración de ellos se encuentra en Servicios Comunales Sociales y Personales, con una participación de 31,6%, Agricultura Caza y Pesca; Comercio e Industria Manufacturera, en conjunto tuvieron una participación de 45,3% en los ocupados y a su vez el sector

que tuvo menor participación fue Electricidad, Gas y Agua con 0,7% de los ocupados.

Aysen: Ocupados Según Categoría Ocupacional (En miles de personas)

Categoría Ocupacional	2006		2007		
	Jul-Sep	Oct-Dic	Ene-Mar	Abr-Jun	Jul-Sep
Total	43,9	46,1	45,3	44,9	45,1
Empleadores	1,8	1,1	1,6	1,6	1,4
Cuenta Propia	11,4	13,4	12,2	11,4	10,9
Asalariado	27,5	29,0	28,9	29,4	29,7
Personal de Servicio	2,5	2,1	2,1	2,2	2,3
Familiar no Remunerado	0,8	0,5	0,5	0,4	0,7

Fuente: INE, Encuesta Nacional de Empleo

Por categoría ocupacional, para este trimestre, la participación se registró mayoritariamente en Asalariados y Cuenta Propia, con 66,0% y 24,2% respectivamente. Mientras que la categoría con menor participación fue Familiar no remunerado con 1,5%.

Aysen: Valor de las Exportaciones Según Rama de Actividad

(Millones de Dólares Corrientes)

Rama de actividad	2006		2007		
	Jul-Sep	Oct-Dic	Ene-Mar	Abr-Jun	Jul-Sep
Total Exportaciones	87,0	131,7	118,6	85,6	93,8
Minería	31,6	43,4	37,8	35,1	34,3
Resto Min. Metálica	31,6	43,4	37,8	35,1	34,3
Resto Minería	0,0	0,0	0,0	0,0	0,0
Industria	55,4	88,2	80,5	50,2	59,5
Alimentos	55,0	87,6	80,1	49,8	59,0
Mat. de Transporte	0,2	0,5	0,3	0,2	0,4
Resto Industria	0,1	0,1	0,1	0,2	0,1
Resto Exportaciones	0,1	0,1	0,4	0,4	0,0

Fuente: Elaborado por el INE sobre la base de información del Servicio Nacional de Aduanas

Las exportaciones experimentaron un crecimiento en sus envíos de 7,8%, con respecto a igual trimestre del año anterior. Estos envíos representaron el 0,6% del total nacional.

Con respecto al valor de las exportaciones por actividad económica, el mayor incremento fue en Minería con una variación de 8,7%, equivalente a 2,7 millones de dólares. La participación del sector representa el 36,6% de los

envíos totales, donde los productos clasificados en Resto de Minería Metálica, que explicaron este aumento, fueron mineral de zinc y concentrado de plata, cuyos destinos de ventas fueron Corea del Norte y Japón con 16,5 y 10,8 millones de dólares respectivamente.

Por otro lado, Industria, experimentó un aumento de 7,5% y representó el 63,4% de los envíos de la región, en donde los alimentos aportaron el 99,2% de los despachos totales en este rubro. El Filete de Salmón Atlántico, fue el producto con el mayor crecimiento en las exportaciones del sector, cuyas ventas ascienden a 13,3 millones de dólares, con una importante variación respecto de igual período del año anterior, Estados Unidos y Francia fueron los principales destinos de ventas del producto con 6,6 y 2,4 millones de dólares respectivamente.

El análisis de las exportaciones según bloque económico, mostró que Otros Destinos presentó un fuerte incremento de 51,5%, representando el 16,9% del total de los envíos, donde Tailandia presentó un aumento importante.

Aysen: Valor de las Exportaciones Según Bloque Económico
(Millones de Dólares Corrientes)

Bloque	2006		2007		
	Jul-Sep	Oct-Dic	Ene-Mar	Abr-Jun	Jul-Sep
Total	87,0	131,7	118,6	85,6	93,8
Nafta	19,8	13,8	28,3	11,0	13,3
Mercosur	3,6	3,2	2,7	2,8	1,6
Unión Europea	24,0	19,4	10,0	11,9	22,5
Apec	28,2	80,1	65,0	45,9	39,9
Pacto Andino	0,9	1,6	0,7	0,6	0,6
Otros Destinos	10,5	13,5	12,0	13,5	15,9

Fuente: Elaborado por el INE sobre la base de información del Servicio Nacional de Aduanas

Le sigue en crecimiento la Apec con un incremento de 41,4%. Éste sigue siendo el principal mercado hacia donde se dirigen las exportaciones regionales, con una participación de un 42,1%. Este bloque es lidera-

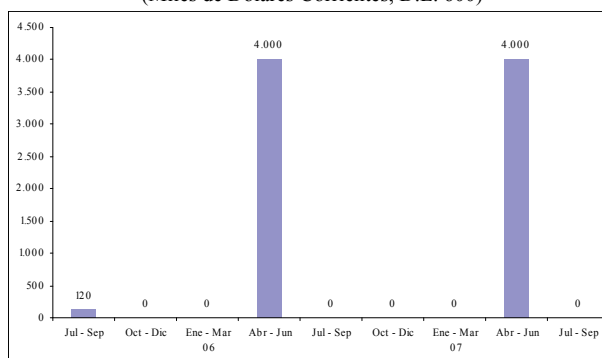
do por Corea del Norte para este período que totalizó 23,1 millones de dólares.

Las exportaciones con destino al resto de los mercados presentaron caídas, el Mercosur presentó una fuerte disminución de 54,8%, representando el 1,7% del total de los envíos, donde los países que conforman el bloque presentan disminuciones, especialmente Brasil que sobresale con la mayor reducción.

La Unión Europea registró una disminución de 6,4% y una participación de 24,0% del total de los despachos regionales. El Pacto Andino y Nafta, también disminuyeron en 32,5% cada uno y tuvieron una participación de 0,7% y 14,2% de las ventas totales. Sobre- sale Venezuela con una fuerte caída en sus importaciones y Estados Unidos incrementó de manera importante sus envíos.

En el tercer trimestre de 2007 en la región no se registró Inversión Extranjera Directa Materializada.

Aysen: Inversión Extranjera Directa Materializada
(Miles de Dólares Corrientes, D.L. 600)



Fuente: Elaborado por el INE sobre la base de información del Comité de Inversiones Extranjeras

DUODÉCIMA REGIÓN DE MAGALLANES Y LA ANTÁRTICA CHILENA

Perfil de la Dinámica Económica Regional

Ocupados (Miles de Personas)		→	Actividad (Índice 1996=100)		↓	Exportaciones (Millones de dólares FOB)		↓	Inversión Extranjera (Miles de Dólares)		↑
Jul-Sep 2006	Jul-Sep 2007		Jul-Sep 2006	Jul-Sep 2007		Jul-Sep 2006	Jul-Sep 2007		Jul-Sep 2006	Jul-Sep 2007	
62,8	63,4		146,5	114,0		246,5	144,0		315	423	

INACER		
SECTOR	Ponderación Sectorial (Base 1996)	Variación igual trimestre año anterior
Agropecuaria y Silvícola	4,4	↓
Pesca	7,8	↑
Minería	13,2	↓
Industria Manufacturera	16,3	↓
Electricidad, Gas y Agua	3,5	↗
Construcción	6,1	↑
Comercio	14,7	↓
Transporte y Comunicaciones	6,4	↑
Servicios Financieros	9,2	↓
Propiedad de la Vivienda	6,1	→
Otros Servicios	12,4	↗

Fuente: INE

Durante el trimestre julio-septiembre de 2007 la Región de Magallanes y Antártica Chilena, presentó cifras favorables en el mercado laboral, mientras que, la actividad económica regional y las exportaciones el resultado fue negativo. La Inversión Extranjera Directa tuvo ingresos de capitales por 423 mil dólares.

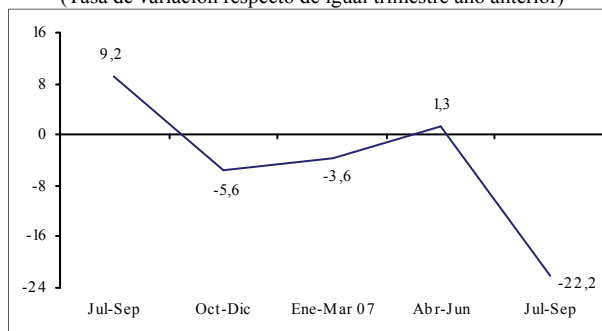
El Índice de Actividad Económica de la región en el trimestre julio-septiembre de 2007 comparado con igual trimestre de 2006, disminuyó en 22,2%. El INACER sin Metanol tuvo una variación negativa de 0,7%.

Se apreció una variación positiva en los siguientes sectores en orden de mayor a menor incidencia: Pesca presentó la mayor variación positiva, por mayores desembarques de Merluza del Sur o Austral, Moluscos, Erizos, Trucha Arco Iris y Salmón del Atlántico. Todas

las producciones por líneas de elaboración de congelado presentaron incrementos. En la línea Fresco/Enfriado, Erizo y en la línea Conserva se procesó Centolla.

Magallanes: Índice de Actividad Económica Regional

(Tasa de variación respecto de igual trimestre año anterior)



Fuente: INE

Otro sector que tuvo incidencia positiva fue Construcción, se observó un incremento en la superficie de obras nuevas del destino industria, en el cual se destaca la construcción de planta faenadora, talleres, entre otros. También se incrementó la superficie correspondiente a ampliación del destino servicios. En Obras de Ingeniería, la Inversión Real Municipal y la Inversión del Ministerio de Obras Públicas existió un incremento comparado con igual periodo del año anterior, en la inversión del MOP se puede destacar la construcción del camino Estancia Vicuña-Yendegaya, conservación de la red básica de caminos y conservación mayor del aeropuerto Presidente Carlos Ibáñez del Campo.

También el sector Transporte, Almacenaje y Comunicaciones tuvo un incremento positivo, dado que aumentó la carga de entrada y salida

por pasos fronterizos, el movimiento de vehículos y carga del transbordador Roll-On Roll-Off, la descarga en los puertos, el transporte aéreo.

Otro sector que tuvo incidencia positiva en el indicador fue Electricidad, Gas y Agua, por el incremento de los subsectores Electricidad y Gas, presentando una leve disminución el subsector Agua.

Los sectores que disminuyeron su actividad, fueron Industria Manufacturera influyendo nuevamente la menor producción de metanol, producto de los cortes de gas desde Argentina. Igual se observó una menor producción de madera aserrada debido al cierre de aserraderos por temporada. En el caso del beneficio de ganado éste presentó un repunte en su producción.

Las ventas de Zona Franca en locales comerciales y vehículos y un leve incremento en la venta de supermercados incidió en la contracción de Comercio.

En Minería bajaron las producciones de carbón, caliza y extracción de petróleo y gas natural.

En el trimestre julio–septiembre 2007 la estimación de la fuerza de trabajo para la región alcanzó a 65.540 personas, de las cuales 63.430 se encontraban ocupadas y 2.100 desocupadas. La fuerza de trabajo experimentó una disminución de 0,2% en comparación a igual trimestre del año anterior (110 personas). El número de ocupados con respecto a igual trimestre del año pasado aumentó en 1,0% (600 personas).

Magallanes: Evolución del Mercado Laboral (Trimestre Julio-Septiembre de 2007)

	Fuerza de Trabajo var. 12 meses (%)	Ocupados var. 12 meses (%)	Tasa Desocupación (%)	Tasa Cesantía (%)
Totales	-0,2	1,0	3,2	2,9
Hombres	0,4	1,3	2,4	2,3
Mujeres	-1,5	0,0	5,3	4,4

Fuente: INE, Encuesta Nacional de Empleo

La tasa de desocupación regional fue de 3,2% ubicando a la región en el primer lugar a nivel nacional.

Los hombres tuvieron mayor dinamismo que las mujeres, estos aumentaron 0,4% en la fuerza de trabajo, mientras que en los ocupados crecieron 1,3% en doce meses. Por su parte, las mujeres disminuyeron en la fuerza de trabajo 1,5% anual, y en los ocupados no tuvieron variación. La tasa de desocupación fue mayor en las mujeres que en los hombres, anotando 5,4% y 2,4%, respectivamente.

Magallanes: Ocupados Según Rama de Actividad (En miles de personas)

Rama de actividad	2006		2007		
	Jul-Sep	Oct-Dic	Ene-Mar	Abr-Jun	Jul-Sep
Total	62,8	63,0	63,6	64,2	63,4
Agricultura, Caza y Pesca	7,2	6,9	7,1	6,7	6,7
Minas y Canteras	2,6	2,9	3,0	2,6	2,7
Industria Manufacturera	5,7	5,4	5,8	5,7	5,0
Electricidad, Gas y Agua	0,7	1,0	0,5	0,8	1,1
Construcción	7,3	6,8	7,0	6,1	7,5
Comercio	10,1	10,7	9,5	10,0	10,4
Transporte, Almacenaje y Comunicaciones	6,6	6,9	7,2	7,6	6,9
Servicios Financieros	4,4	3,4	3,6	3,4	3,5
Servicios Comunales, Sociales y Personales	18,3	19,0	19,8	21,3	19,7

Fuente: INE, Encuesta Nacional de Empleo

El análisis de las cifras de los ocupados por sector refleja que durante el tercer trimestre, la mayor concentración de los ocupados correspondió al sector Servicios Personales, Sociales y Comunales, que contribuyó con el 31,0%, mientras que el sector Comercio aportó 16,3% de los ocupados.

Magallanes: Ocupados Según Categoría Ocupacional (En miles de personas)

Categoría Ocupacional	2006		2007		
	Jul-Sep	Oct-Dic	Ene-Mar	Abr-Jun	Jul-Sep
Total	62,8	63,0	63,6	64,2	63,4
Empleadores	1,7	2,0	1,8	1,4	2,0
Cuenta Propia	12,4	12,7	13,5	14,0	10,8
Asalariado	46,0	45,9	45,4	46,0	47,7
Personal de Servicio	2,5	2,1	2,5	2,3	2,6
Familiar no Remunerado	0,3	0,4	0,4	0,5	0,4

Fuente: INE, Encuesta Nacional de Empleo

Los ocupados por categoría ocupacional se concentraron principalmente en los grupos Asalariado y Cuenta Propia, con 75,2% y 17,0% de participación respectivamente.

El valor exportado por la región ascendió a 144,0 millones de dólares, cifra que al ser comparada con igual trimestre del año pasado tuvo una disminución de 102,5 millones de dólares, que significó una reducción de 41,6% en el periodo.

Magallanes: Valor de las Exportaciones Según Rama de Actividad
(Millones de Dólares Corrientes)

Rama de actividad	2006		2007		
	Jul-Sep	Oct-Dic	Ene-Mar	Abr-Jun	Jul-Sep
Total Exportaciones	246,5	333,4	284,7	227,6	144,0
Industria	242,7	329,0	281,0	222,8	141,0
Alimentos	60,5	57,7	27,8	43,1	70,9
Prod. Quím. Básicos	157,2	252,3	230,5	159,4	51,1
Resto Industria	24,9	19,0	22,7	20,4	19,0
Resto Exportaciones	3,8	4,3	3,8	4,8	3,0

Fuente: Elaborado por el INE sobre la base de información del Servicio Nacional de Aduanas

Al comparar las exportaciones por rama de actividad económica, se apreció un incremento en la exportación de alimentos, disminuyendo las exportaciones de Productos Químicos Básicos, Resto de industria y Resto de exportaciones.

Las principales exportaciones del trimestre, fueron Alimentos (bacalao, erizos, centolla, carne de cordero) enviados hacia Estados Unidos, China, Japón, Francia, España, entre otros países; Productos Químicos Básicos especialmente Metanol exportado hacia Corea, Brasil; Textiles (tops fibra larga de lana) exportados principalmente a Italia y Forestales (madera de lenga) enviada hacia Italia, Emiratos Árabes.

Al comparar el trimestre actual con igual trimestre del año pasado se apreció un leve incremento en las exportaciones del Pacto An-

dino, que crecieron en 34,5%. Las principales disminuciones se presentaron en Apec y Unión Europea, que redujeron sus envíos en 52,2% y 51,2%, respectivamente. El resto de los bloques también disminuyeron sus envíos.

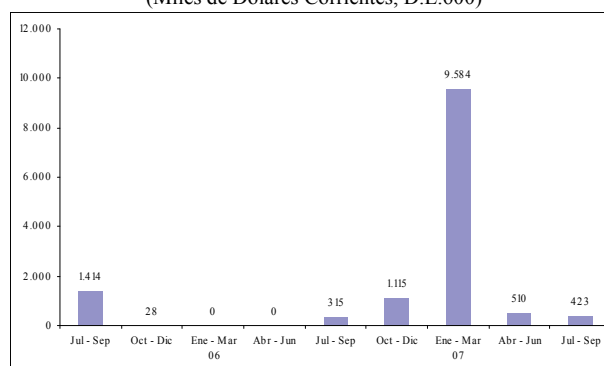
Magallanes: Valor de las Exportaciones Según Bloque Económico
(Millones de Dólares Corrientes)

Bloque	2006		2007		
	Jul-Sep	Oct-Dic	Ene-Mar	Abr-Jun	Jul-Sep
Total	246,5	333,4	284,7	227,6	144,0
Nafta	30,4	43,4	8,4	48,4	21,1
Mercosur	37,2	41,5	42,2	42,0	28,1
Unión Europea	61,3	125,0	93,5	84,3	29,9
Apec	101,7	101,4	120,4	42,1	48,6
Pacto Andino	0,7	2,1	1,0	1,3	1,0
Otros Destinos	15,2	19,9	19,3	9,4	15,2

Fuente: Elaborado por el INE sobre la base de información del Servicio Nacional de Aduanas

La Inversión Extranjera Directa Materializada fue de 423 mil dólares, 34,3% mayor que la registrada el mismo trimestre de 2006, equivalente a 108,0 mil dólares. Esta cifra fue destinada por el inversionista Calafate Cayman Holdings, Inc. a la Industria de la Madera.

Magallanes: Inversión Extranjera Directa Materializada
(Miles de Dólares Corrientes, D.L.600)



Fuente: Elaborado por el INE sobre la base de información del Comité de Inversiones Extranjeras

REGIÓN METROPOLITANA DE SANTIAGO

Perfil de la Dinámica Económica Regional

Ocupados (Miles de Personas)			Exportaciones (Millones de Dólares FOB)			Inversión Extranjera (Miles de Dólares)		
Jul-Sep 2006	Jul-Sep 2007	↗	Jul-Sep 2006	Jul-Sep 2007	↗	Jul-Sep 2006	Jul-Sep 2007	↗
2.647,2	2.755,7			1.566,4		1.793,5		

OCUPADOS		
SECTOR	Participación Promedio 2003 (Porcentaje)	Variación Trimestral
Agropecuario y Silvícola	3,2	↘
Minería	0,5	↗
Industria Manufacturera	17,1	↗
Electricidad, Gas y Agua	0,2	↗
Construcción	7,7	↘
Comercio	22,8	↗
Transporte y Comunicaciones	8,7	↗
Servicios Financieros	11,8	↗
Otros Servicios	28,0	↗

Fuente: INE

La Región Metropolitana, registró una actividad económica que se caracterizó por el crecimiento del volumen de las Exportaciones, aumento en los Ocupados y un fuerte crecimiento de la Inversión Extranjera Directa Materializada.

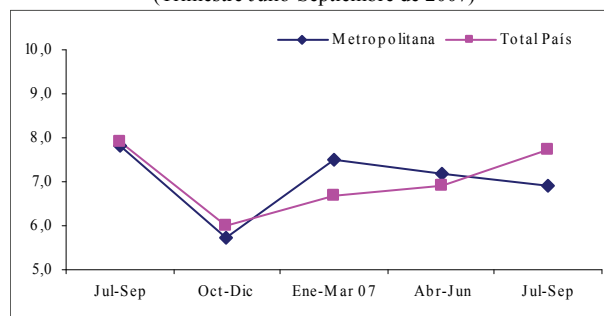
En el ámbito laboral continúa una tendencia a la baja en la tasa de desempleo de la región, la cual se inició a comienzo de 2004, teniendo un comportamiento muy similar a la tasa nacional. Es así como la tasa de desocupación regional registró un 6,9%, 0,8 punto porcentual por debajo de la tasa nacional.

Este resultado comparado con igual guarismo registrado en similar trimestre de 2006, es un buen indicio de la evolución de los ocupados, debido a que éstos crecieron en 108.500 nuevos puesto de trabajo, mientras que la fuerza laboral lo hizo en 88.720 nuevas personas incorporadas a ésta. Esto nos indica que la acti-

vidad empresarial ha sido capaz de crear nuevos puestos de trabajo necesarios para cubrir las necesidades provocadas por la incorporación de nuevas personas a la fuerza de trabajo. Una consecuencia de esto es la disminución del número de desocupados.

Región Metropolitana: Evolución del Mercado Laboral

(Trimestre Julio-Septiembre de 2007)



Fuente: INE, Encuesta Nacional de Empleo

La tasa de desempleo femenina registró un 8,0%, 1,0 punto porcentual por debajo de igual guarismo obtenido en el trimestre julio-septiembre de 2006, producto del mayor crecimiento de las mujeres ocupadas comparadas con las que se incorporaron a la fuerza de trabajo, en igual período.

Región Metropolitana: Evolución de la Tasa de Desempleo

(Porcentajes)

	Fuerza de Trabajo var. 12 meses (%)	Ocupados var. 12 meses (%)	Tasa Desocupación (%)	Tasa Cesantía (%)
Totales	3,1	4,1	6,9	6,1
Hombres	2,1	3,0	6,2	5,7
Mujeres	4,6	5,8	8,0	6,6

Fuente: INE, Encuesta Nacional de Empleo

Una menor actividad registraron los hombres, a pesar de anotar una menor tasa de desempleo, la cual llegó al 6,2%, sin embargo, los ocupados lo hicieron en un 3,0% y la fuerza de trabajo lo hizo en un 2,1%.

La fuerza laboral según rama de actividad, registró en Electricidad, Gas y Agua el resultado con mayor dinámica, donde los ocupados registraron una variación del 34,2% y un aporte de 4.460 nuevos empleos, comparados con igual trimestre de 2006. Le sigue Minas y Canteras con una variación de 11,2%.

Por otra parte, en términos de aporte a los ocupados se tiene que los Servicios Comunales, Sociales y Personales con 39.830 nuevos puestos de trabajo. Le siguen los Servicios Financieros con 23.960 nuevas personas con trabajo, comparado con el trimestre julio-septiembre de 2006, llegando a 350.590 nuevos empleos en este sector.

Región Metropolitana: Ocupados Según Rama de Actividad

(En miles de personas)

Rama de actividad	2006		2007		
	Jul-Sep	Oct-Dic	Ene-Mar	Abr-Jun	Jul-Sep
Total	2.647,2	2.705,0	2.731,9	2.730,8	2.755,7
Agricultura, Caza y Pesca	74,6	86,4	87,4	69,5	73,0
Minas y Canteras	9,7	11,3	13,7	13,1	10,8
Industria Manufacturera	423,7	428,3	442,4	443,4	443,9
Electricidad, Gas y Agua	13,0	13,3	11,8	11,4	17,5
Construcción	247,2	226,6	241,6	236,2	239,0
Comercio	573,7	606,5	607,2	589,5	592,6
Transporte, Almacenaje y Comunicaciones	205,7	208,1	220,8	217,6	215,5
Servicios Financieros	326,6	344,5	331,7	342,1	350,6
Servicios Comunales, Sociales y Personak	773,1	779,9	775,3	807,9	812,9

Fuente: INE, Encuesta Nacional de Empleo

Es importante destacar el sector de Industria Manufacturera, con un aporte de 20.140 nuevos empleos a la creación total de nuevos puestos de trabajo en la región, registrando un total de 443.850 personas trabajando en este sector.

Comercio registró un total de 592.640 ocupados en este sector, y aumentó respecto del tercer

trimestre de 2006 en 18.970 nuevos empleos.

Por el contrario, Construcción y Agricultura, Caza y Pesca presentaron disminuciones en los ocupados, perdiendo respectivamente 8.220 y 1.520 puestos de trabajo.

En términos de categoría ocupacional, el mayor dinamismo fue registrado en Empleadores con un aumento de 10,8% respecto de julio-septiembre de 2006 y un total de 100.850 ocupados.

Región Metropolitana: Ocupados Según Categoría Ocupacional

(En miles de personas)

Categoría Ocupacional	2006		2007		
	Jul-Sep	Oct-Dic	Ene-Mar	Abr-Jun	Jul-Sep
Total	2.647,2	2.705,0	2.731,9	2.730,8	2.755,7
Empleadores	91,0	89,1	99,1	89,8	100,9
Cuenta Propia	535,7	556,1	542,6	561,6	558,6
Asalariado	1.833,0	1.883,4	1.908,9	1.903,2	1.917,4
Personal de Servicio	145,0	133,7	133,1	131,7	135,1
Familiar no Remunerado	42,5	42,8	48,1	44,5	43,8

Fuente: INE, Encuesta Nacional de Empleo

Sin embargo, el mayor aporte lo registraron Asalariados con un total de 84.360 nuevos puestos de trabajo. Es importante destacar, el aporte de la categoría Trabajadores por Cuenta Propia con un total 22.860 nuevos empleados en este sector.

Contrajeron al empleo el Personal de Servicio, disminuyendo en 9.850 puestos de trabajo, comparado con igual trimestre de 2006. Y un total de 135.1190 ocupados.

La actividad exportadora se vio caracterizada por un crecimiento del 14,5% en el volumen de ventas al extranjero, respecto de similar trimestre del año 2006. Donde el total alcanzó a 1.793,5 millones de dólares. Manteniendo tasas de crecimiento por sobre los dos dígitos desde el período julio-septiembre de 2003.

La actividad exportadora, según rama de actividad, se vio influenciada principalmente por la exportaciones de Industria Manufacturera que registró un crecimiento de 19,8%, en comparación con similar período del año anterior, llegando a un volumen exportado total de 1.260,1 millones de dólares.

**Región Metropolitana: Valor de las Exportaciones
Según Rama de Actividad**
(Millones de Dólares Corrientes)

Rama de actividad	2006		2007		
	Jul-Sep	Oct-Dic	Ene-Mar	Abr-Jun	Jul-Sep
Total Exportaciones	1.566,4	1.507,2	1.475,8	1.683,4	1.793,5
Agricultura y Pesca	67,1	43,0	91,4	118,7	62,9
Agricultura	17,3	6,8	26,6	53,0	17,1
Frutas	47,6	34,0	61,1	58,9	42,0
Silvopecuario y Pesca	2,1	2,1	1326,4	6,8	3,8
Minería	345,6	359,3	408,5	397,9	375,6
Cobre y Hierro	17,9	13,3	8,6	6,5	10,4
Resto Minería Metálica	325,8	344,2	398,4	390,0	363,1
Minería No Metálica	1,9	1,7	1,5	1,4	2,1
Industria	1.051,9	1.007,7	872,8	1.079,2	1.260,1
Alimentos	143,1	149,0	126,2	167,8	177,5
Beb, Líq. y Alcoholes	145,4	147,2	143,6	169,6	187,6
Textiles	22,1	20,1	15,1	20,1	24,0
Celulosa, Papel y Cartón	30,1	27,6	21,7	27,0	30,9
Editoriales e Imprentas	14,2	12,1	9,9	14,6	17,9
Prod. Quím. Básicos	106,9	98,5	89,1	97,7	116,5
Prod. Quím. Preparados	39,3	37,4	33,9	40,0	42,5
R. Petróleo y P. Deriv.	24,0	38,0	30,4	32,9	38,5
Cauchos	29,8	25,1	34,0	33,4	33,4
Productos de Plástico	39,4	48,0	43,9	49,5	49,5
Ind. Bás. Metales No Fe.	230,5	180,5	124,1	187,3	187,3
Productos Metálicos	43,4	41,6	39,5	41,8	41,8
Máquinas y Equipos	39,7	31,8	36,7	41,1	41,1
Mat. Eléctricos	36,4	40,3	29,6	47,2	47,2
Mat. de Transporte	15,8	15,0	12,3	11,6	11,6
Resto Industria	91,9	95,4	82,9	97,6	212,9
Resto Exportaciones	101,8	97,3	103,0	87,6	94,9

Fuente: Elaborado por el INE sobre la base de información del Servicio Nacional de Aduanas

El subsector con mayor aporte al aumento de la Industria fue Máquinas y equipos, que aumentó en 151,2%, lo que implicó un total de 60,0 millones de dólares más que igual trimestre de 2006. En esta cifra incidió la exportación de Motoniveladoras por un monto de 46,4 millones de dólares a los Emiratos Árabes Unidos.

Participó también en el alza del sector industrial, el subsector Bebidas, líquidos y alcoholes con aumento de 29,0% en comparación

con igual trimestre del año anterior, llegando a un total de 187,6 millones de dólares. Principalmente por la exportación de Vino de uvas Frescas, la cual registró un 30,0% de crecimiento con una aporte de 41,8 millones de dólares más que similar trimestre del año 2006.

Es importante también, el aporte que realizó durante el trimestre el Subsector Alimentos con una variación positiva de 24,1% y un incremento en las ventas de 34,4 millones de dólares. Influyeron principalmente en este comportamiento las exportaciones de Preparaciones compuestas no alcohólicas para la fabricación de bebidas, con un alza del 48,3% (8,7 millones de dólares más que julio-septiembre de 2006). Seguido de las exportaciones de Carnes de aves frescas, refrigeradas o congeladas, con un incremento de 7,2 millones de dólares, lo que implica un 58,9% de incremento comparado con igual período del año anterior.

Por el contrario, contrajo la actividad industrial el subsector de Industria básica de metales no ferrosos, que registró una baja de 10,4%, por menores exportaciones de Desperdicios y desechos de cobre refinado que llegó al 55,3% y 15,1 millones de dólares menos en comparación con julio-septiembre de 2006.

Por su parte, Minería registró un crecimiento del 19,8%, comparado con igual trimestre del año anterior, llegando a 375,6 millones de dólares totales exportados por la región.

Esto fue producto del aumento registrado en el subsector Resto de la Minería Metálica, con un aporte al total de 363,4 millones de dólares, y una variación del 11,5%. Incidió principalmente en este subsector las exportaciones de Minerales de Molibdeno y sus concentrados, con una variación de 42,7% y un volumen total exportado de 205,6 millones de dólares.

La actividad de Agricultura y Pesca registró una baja de 6,2%, en comparación con el tercer trimestre del año 2006. Donde disminuyeron las Frutas con una baja de 5,6 millones de dólares menos que en igual trimestre de 2006.

Las ventas al extranjero, respecto de bloques económicos, fueron principalmente influenciadas por los países que componen el Mercosur, que registraron una variación de 36,8% y un incremento en las ventas hacia esos países de 84,0 millones de dólares, anotando un total de 312,1 millones de dólares. Se destacaron las exportaciones hacia Brasil que aumentaron en 37,4% y registraron un total de 185,5 millones de dólares. También destacaron las exportaciones hacia Argentina que aumentaron en 43,0% y llegaron a un total de 99,5 millones de dólares.

Le sigue Otros destinos, con un aporte al incremento total de la región de 73,5 millones de dólares y una variación de 28,7%, comparado con similar período del año anterior.

Inició en este resultado las exportaciones a los Emiratos Árabes Unidos, con un aumento de 46,8 millones de dólares. Es importante destacar el crecimiento de las exportaciones hacia Suecia y Suiza, que en conjunto aportaron con 12,0 millones de dólares más que igual período del año anterior y con variaciones del 25,4% y 83,2%, respectivamente.

El Pacto Andino anotó un crecimiento de 23,4%, comparado con julio-septiembre de 2006, registrando un total de 348,8 millones de dólares. Perú fue el país con mayor importancia en el aumento de este bloque, con una variación positiva de 35,1% y un total de 95,4 millones de dólares. Le sigue Venezuela, con un aumento de 29,2% y un total exportado de 101,1 millones de dólares.

Aportaron también al crecimiento de las ex-

portaciones de la región, la Apec con un aumento de 67,6%, en comparación con similar período del año anterior. Donde se destacaron las exportaciones hacia Japón con un aumento del 60,7%, y un total exportado de 61,9 millones de dólares.

Región Metropolitana: Valor de las Exportaciones Según Bloque Económico
(Millones de Dólares Corrientes)

Bloque	2006		2007		
	Jul-Sep	Oct-Dic	Ene-Mar	Abr-Jun	Jul-Sep
Total	1.566,4	1.507,2	1.475,8	1.683,4	1.793,5
Nafta	360,8	350,4	437,0	411,4	344,2
Mercosur	228,1	203,3	188,1	218,2	312,1
Unión Europea	381,6	328,9	286,8	368,8	363,3
Apec	56,6	56,9	72,2	88,4	94,9
Pacto Andino	282,6	315,3	264,5	331,6	348,8
Otros Destinos	256,6	252,4	227,1	265,1	330,2

Fuente: Elaborado por el INE sobre la base de información del Servicio Nacional de Aduanas

Los países que componen los bloques de la Unión Europea y Nafta presentaron bajas de 4,8% y 4,6%, respectivamente y que en su conjunto dejan de aportar durante este trimestre 34,9 millones de dólares, en comparación con el trimestre julio-septiembre de 2006.

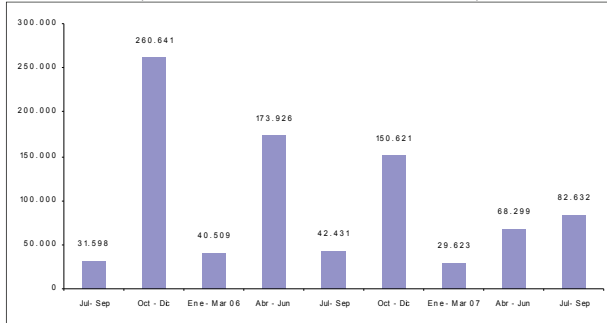
La Inversión Extranjera Directa Materializada registró un monto total de 82,6 millones de dólares, durante el tercer trimestre de 2007.

El subsector Inmobiliario a través de Citigroup Venture Capital International Growth Partnership II, L.P. de origen de la inversión de las Islas Caiman, se ve beneficiado con monto de 25,0 millones de dólares, con destino la compra de una importante constructora e inmobiliaria. Por un monto de 16,6 millones de dólares

El sector Comercio con las empresas Cervecería Chile S.A. y Emasa, Equipos y Maquinarias S.A. son receptoras de una inversión

que en su conjunto alcanza a 3,9 millones de dólares.

**Región Metropolitana: Inversión Extranjera
Directa Materializada**
(Miles de Dólares Corrientes, D. L. 600)



Fuente: Elaborado por el INE sobre la base de información del Comité de Inversiones Extranjeras

IV. ANEXO METODOLÓGICO

INACER

Los objetivos que se plantean a partir de la implementación de los Índices de Actividad Económica Regional (INACER) son los siguientes:

- Contar con un sistema permanente de información estadística de corto plazo que permita analizar y evaluar la dinámica de la actividad económica regional.
- Proporcionar información útil y oportuna a los usuarios (sectores públicos y privados, universidades, inversionistas nacionales y extranjeros, y otros), con el fin de ayudar a orientar una buena toma de decisiones.
- Contribuir a identificar los principales vacíos en materia de estadísticas económicas regionales de corto plazo para implementar programas de desarrollo estadístico.

El Índice de Actividad Económica Regional, es una síntesis de estadísticas económicas regionalizadas producidas por el INE y otros organismos en el ámbito de cada sector productivo. Corresponde a un indicador de tendencia de la actividad económica agregada regional, que busca estimar los ritmos de aceleración o estancamiento.

Además estima la variación de las cantidades producidas de bienes y Servicios con relación a un período base que corresponde al promedio de 1996.

Para su cálculo, a nivel de productos, subsectores, sectores e Índice, se utiliza el índice de Cantidad de Laspeyres cuya fórmula es la siguiente:

$$IQL = \frac{\sum Q_t \cdot P_0}{\sum \frac{Q_0}{12} \cdot P_0} = \frac{12 \sum Q_t \cdot P_0}{\sum Q_0 \cdot P_0}$$

Donde:

- IQL = Índice de Cantidad de Laspeyres
- P_0 = Precio por unidad de cada bien y/o servicio en el año base 0
- Q_0 = Cantidad de cada bien y/o servicio en el año base 0
- Q_t = Cantidad de cada bien y/o servicio en el mes t

El INACER se construyó tomando como base los once sectores económicos principales construidos en las cuentas nacionales, que son:

- Agropecuario – Silvícola
- Pesca
- Minería
- Industria manufacturera
- Electricidad, Gas y Agua
- Construcción
- Comercio
- Transportes, que involucra además los subsectores de Almacenamiento y Comunicaciones
- Servicios financieros
- Otros Servicios (Servicios Personales y Administración Pública)
- Propiedad de Vivienda

La importancia relativa de cada sector económico está determinada por su peso en el PIB total de la Región para el año 1996. Este peso se obtiene del proyecto “Elaboración, Cálculo y Análisis de Matrices Insumo-Producto Regional” elaborado por el INE. Se utiliza un procedimiento similar para calcular el peso de los subsectores y grupos.

El peso de cada producto en su agrupación correspondiente, se calcula por la importancia de éste con relación a la valoración total del año base 1996, es decir el valor bruto de producción.

$$\frac{\text{Valor del producto}}{\sum \text{Valor total de los productos}} = \frac{(pxq)}{\sum (pxq)}$$

Es importante aclarar que el INACER no incluye el 100% de los productos o actividades que pudieran existir en un sector económico, dada la dificultad y oportunidad en la consecución de la información para su inclusión en el indicador. Sin embargo, el INACER establece un importante criterio operativo, al incorporar los productos y actividades más representativas de una rama económica, y medir el comportamiento económico aproximado de la región.

Una vez establecidas las ponderaciones del año base, se va realizando el cálculo corriente del INACER. Para ello se utilizan indicadores directos o indirectos que estimen la producción física de cada sector. En los casos que no se cuenta con indicadores directos de producción física, se emplean indicadores indirectos como los siguientes:

- Valorizaciones monetarias, ya sean ingresos, gastos o inversiones, las que son deflacionadas por diferentes índices de Precios.
- Población ocupada por actividad o rama económica, correspondiente a la Encuesta Nacional del Empleo del INE.
- Indicadores combinados calculados a partir de índices de ramas productivas de la región.

EMPLEO

La ENE es una estadística muestral que se realiza mensualmente en todo el territorio nacional, con el objeto de proporcionar información acerca de las características de los habitantes del país con relación a empleo y desempleo.

Esta muestra fue puesta en operación en todo el país en el primer trimestre de 2006 y permite la realización de una amplia gama de Encuestas de Hogares en el ámbito nacional, regional, grandes centros urbanos y, áreas ur-

bano-rural. El segundo semestre de 2006 se incorporaron las nuevas proyecciones de población.

En el año 2003 el INE diseñó un Marco Muestral Maestro (MMM) que corresponde a un marco de áreas, equivalente un directorio nacional de unidades de muestreo denominadas secciones.

Este marco es la base para generación de muestras de usos múltiples y servirá de apoyo al Sistema Integrado de Encuestas de Hogares, SIEH, en que se inserta la nueva Encuesta Nacional del Empleo.

Para la selección de muestras de hogares, con cobertura nacional y comunal, se dividió cada comuna en áreas geográficas y éstas a su vez en secciones. Así, se conformaron 638 áreas geográficas con 33.000 secciones y 4.000.403 viviendas particulares, teniendo como base la información del Censo 2002.

Conceptos Básicos

FUERZA DE TRABAJO: La constituyen las personas de 15 años de edad y más que se encuentran en la situación de Ocupados o Desocupados.

Ocupada: Es la persona que durante la semana de referencia de la encuesta:

- Trabajó una hora o más como empleado u obrero por remuneración (sea éste sueldo, salario, jornal, comisión, pago en especie, etc.) o como empleador o trabajador por cuenta propia, por utilidades o ganancias, tales como: agricultores, comerciantes, trabajadores independientes y otros trabajadores profesionales, o como familiar no remunerado que trabajó 15 horas o más normalmente a la semana.
- Tenía un empleo (o negocio), pero no trabajó en la semana de referencia, porque se

encontraba temporalmente ausente de su empleo, por vacaciones, enfermedades de corta duración, permiso u otra razón.

Desocupada: Es la persona que no estaba ocupada en la semana de referencia, porque:

- Estaba cesante, es decir, deseaba trabajar y había hecho esfuerzos definidos para conseguir trabajo durante los dos meses precedentes a la fecha de la entrevista, habiendo trabajado anteriormente en un empleo regular (tenía experiencia laboral).
- Busca trabajo por primera vez, esta clasificación comprende a toda persona que deseaba trabajar e hizo esfuerzos definidos para conseguir trabajo durante los dos meses anteriores a la fecha de la encuesta, pero carecía de experiencia laboral, es decir “nunca había trabajado antes” en un empleo regular.

Tasa de Desocupación: Es el cociente entre los Desocupados y la Fuerza de trabajo, expresado en tanto por ciento.

Tasa de participación laboral: Es el cociente entre la Fuerza de trabajo y los mayores de 15 años (en edad de trabajar), expresado en tanto por ciento.

EXPORTACIONES

La información se elabora sobre la base de los registros de exportación proporcionados por el Servicio Nacional de Aduanas, por lo que puede no corresponder exactamente a la registrada por el Banco Central de Chile.

El principal objetivo de la metodología aplicada es lograr identificar el origen regional de las exportaciones de bienes. Para estos efectos se utiliza el formulario denominado "Declaración de Exportaciones". En el caso de las exportaciones que se producen en dos o más regiones se utiliza la glosa "otras".

Las exportaciones se presentan en valores

FOB; es decir el valor de las mercancías puestas en el puerto de embarque y la clasificación de región de origen está referida a la localización donde se terminó de elaborar la mercancía.

Los países que componen los respectivos bloques económicos son los siguientes:

Bloque Económico	País
Nafta	ESTADOS UNIDOS DE AMERICA - PUERTO RICO
	MEXICO
	CANADA
Mercosur	ARGENTINA
	BRASIL
	PARAGUAY
	URUGUAY
Union Europea	ALEMANIA
	BELGICA
	ESPAÑA
	FRANCIA
	HOLANDA
	ITALIA
	INGLATERRA
	IRLANDA
Apec	JAPON
	COREA DEL NORTE
	COREA DEL SUR
	FILIPINAS
	INDONESIA
	MALASIA
Pacto Andino	BOLIVIA
	COLOMBIA
	ECUADOR
	PERU
	VENEZUELA

INVERSIÓN EXTRANJERA

Corresponde a los flujos del exterior regulados en el Estatuto de la Inversión Extranjera, respaldado por el Decreto Ley N° 600 de 1974. Se usa el término “materializada”, por cuanto corresponde a los aportes que representan los valores efectivamente ingresados al país. La información es proporcionada por el Comité de Inversiones Extranjeras.

INDICE DE ACTIVIDAD ECONÓMICA REGIONAL
(Base promedio 1996=100)

Periodo	I XII												
	Tarapacá	Antofagasta	Atacama	Coquimbo	Valparaíso	O'Higgins	Maule	Bío Bío	Araucanía	Los Lagos	Aysén	Magallanes	
1996 (prom.)	100,0	100,0	100,0	100,0	100,0	100,0	100,0	100,0	100,0	100,0	100,0	100,0	
1997 (prom.)	111,7	113,0	107,5	111,3	102,1	103,6	104,9	104,7	104,8	110,9	113,7	119,4	
1998 (prom.)	108,3	118,2	117,7	106,3	105,7	107,2	105,4	106,3	105,5	107,3	114,4	115,6	
1999 (prom.)	140,5	119,9	118,4	108,3	111,8	110,1	97,3	104,7	107,2	104,4	121,6	129,3	
2000 (prom.)	142,3	124,4	121,2	173,6	121,9	114,9	102,3	105,3	111,5	114,2	122,9	143,6	
2001 (prom.)	142,4	127,9	121,0	183,4	123,4	119,9	110,5	105,2	112,7	120,6	131,4	139,0	
2002 (prom.)	137,6	128,4	117,2	171,5	121,7	122,7	110,1	109,7	114,3	123,6	145,1	137,7	
2003 (prom.)	132,1	138,8	127,3	170,6	123,3	127,0	109,6	113,3	123,1	128,7	146,3	133,6	
2004 (prom.)	160,1	154,2	131,0	187,3	136,3	139,3	124,0	119,4	128,9	136,4	149,8	139,5	
2005 (prom.)	138,9	160,3	138,6	181,7	153,2	149,5	132,0	122,8	134,8	152,0	165,9	152,1	
2006 (prom.)	155,3	158,4	152,2	190,8	154,4	159,2	138,3	126,2	140,5	159,2	173,0	159,5	
1996	Ene-Mar	95,2	91,8	102,6	101,7	103,9	105,5	108,8	101,8	102,3	101,7	115,7	102,5
	Abr-Jun	100,5	98,4	97,7	92,7	94,8	93,6	96,0	103,0	96,4	93,0	91,1	99,0
	Jul-Sep	97,3	101,5	90,7	96,9	97,8	97,3	91,9	95,3	97,1	93,4	87,8	92,8
	Oct-Dic	107,0	108,3	109,0	108,8	103,5	103,6	103,3	99,9	104,1	111,9	105,4	105,7
1997	Ene-Mar	97,1	104,8	101,0	124,2	108,6	104,9	110,0	108,1	108,7	116,0	131,1	127,5
	Abr-Jun	125,0	116,2	100,8	111,6	97,8	95,1	93,8	101,1	102,3	105,3	99,9	124,7
	Jul-Sep	102,6	112,4	106,5	101,3	96,4	101,4	97,8	107,9	98,9	104,4	98,7	112,9
	Oct-Dic	122,2	118,6	121,5	108,1	105,8	113,0	117,9	101,7	109,3	118,1	125,1	112,6
1998	Ene-Mar	102,5	114,7	117,2	115,6	109,6	112,5	121,0	107,0	106,9	111,0	126,0	124,7
	Abr-Jun	107,7	119,5	111,3	101,8	102,3	101,2	102,2	105,5	103,5	102,0	101,2	106,4
	Jul-Sep	104,4	117,0	113,8	101,4	103,9	102,4	95,2	104,3	102,2	101,8	102,8	110,2
	Oct-Dic	118,7	121,5	128,7	106,3	106,8	112,7	103,2	108,4	109,4	114,4	127,6	121,3
1999	Ene-Mar	141,2	120,8	124,5	115,3	116,8	116,9	106,6	104,0	105,9	105,1	119,0	125,0
	Abr-Jun	140,8	120,4	115,8	97,8	113,6	100,3	87,1	101,3	103,4	97,7	108,8	121,7
	Jul-Sep	125,1	117,9	110,9	97,5	106,3	104,8	88,4	102,2	101,4	99,0	109,3	118,9
	Oct-Dic	154,7	120,3	122,6	122,6	110,6	118,5	107,1	111,1	118,3	115,9	149,1	151,6
2000	Ene-Mar	141,6	126,1	120,4	187,6	118,2	126,3	109,4	110,0	112,9	114,1	126,2	153,8
	Abr-Jun	139,8	120,5	119,1	169,3	115,0	105,7	93,1	103,4	109,7	108,9	107,1	145,5
	Jul-Sep	137,5	119,9	121,4	162,4	121,3	109,9	100,0	103,5	107,8	109,2	112,1	134,2
	Oct-Dic	150,2	131,2	124,0	175,1	133,0	117,9	106,8	104,3	115,6	124,4	146,0	141,0
2001	Ene-Mar	131,8	119,9	120,6	193,7	122,6	128,5	114,8	108,6	117,1	123,6	144,2	150,7
	Abr-Jun	140,3	126,6	119,9	174,9	121,5	110,2	101,2	103,6	104,7	112,3	110,3	141,0
	Jul-Sep	146,1	127,6	117,0	180,6	119,1	116,9	105,2	99,8	107,0	113,3	113,8	132,6
	Oct-Dic	151,5	137,3	126,7	184,6	130,2	124,1	120,9	108,6	121,9	133,2	157,2	131,6
2002	Ene-Mar	131,1	120,4	117,8	192,2	124,5	130,2	125,5	110,3	119,4	123,9	158,1	139,3
	Abr-Jun	138,5	129,7	111,0	151,1	116,4	118,4	99,8	107,1	104,8	112,3	134,4	142,0
	Jul-Sep	134,7	124,8	113,9	157,3	118,4	118,9	98,3	104,4	113,4	113,9	124,4	130,0
	Oct-Dic	146,2	138,6	126,1	185,4	127,5	123,6	116,6	116,9	119,6	144,2	163,4	139,3
2003	Ene-Mar	132,1	132,7	126,1	180,3	121,5	132,8	116,4	112,2	127,5	131,7	160,1	138,6
	Abr-Jun	133,2	139,8	122,9	164,3	118,9	124,5	99,1	112,5	115,5	114,0	129,0	136,2
	Jul-Sep	123,0	136,1	124,8	165,0	122,8	117,6	105,6	111,6	122,1	117,2	129,3	126,0
	Oct-Dic	140,1	146,5	135,3	172,9	130,2	133,0	117,5	117,0	127,5	151,8	166,9	133,4
2004	Ene-Mar	130,4	139,7	131,9	189,2	128,3	142,5	129,0	116,9	133,9	142,6	163,4	137,3
	Abr-Jun	154,2	153,0	118,7	186,7	127,6	133,5	115,6	117,7	121,4	117,5	129,8	138,7
	Jul-Sep	165,3	152,6	123,6	185,7	138,4	134,8	116,3	117,8	126,0	125,1	135,4	130,2
	Oct-Dic	190,5	171,6	149,8	187,7	150,9	146,6	135,2	125,3	134,4	160,5	170,5	151,9
2005	Ene-Mar	134,9	145,1	145,2	199,1	145,9	154,3	138,4	117,9	139,8	159,4	168,8	152,0
	Abr-Jun	129,1	156,6	133,6	170,4	137,8	141,1	125,5	120,6	129,8	132,2	156,8	150,0
	Jul-Sep	132,4	162,6	128,7	169,6	157,2	143,0	122,8	123,4	130,7	139,6	147,3	134,2
	Oct-Dic	159,1	177,0	146,8	187,8	171,8	159,5	141,4	129,1	138,9	176,8	190,7	172,4
2006	Ene-Mar	138,6	148,4	148,9	200,6	148,8	162,5	146,0	123,6	146,9	170,5	174,8	163,4
	Abr-Jun	146,4	163,2	142,9	177,9	146,4	155,1	129,8	126,0	136,4	135,6	164,7	165,3
	Jul-Sep	153,0	144,1	150,5	185,7	148,6	152,5	126,3	124,1	132,8	148,5	152,3	146,5
	Oct-Dic	183,3	177,7	166,7	199,0	173,6	166,5	151,1	131,2	145,8	182,3	200,2	162,8
2007	Ene-Mar	146,4	162,3	162,3	210,0	157,2	171,8	152,5	134,1	150,4	176,8	186,7	157,4
	Abr-Jun	154,1	169,7	153,1	187,7	155,0	155,3	125,4	136,6	134,4	138,6	176,4	167,5
	Jul-Sep	155,0	167,8	152,3	174,4	152,2	155,8	119,8	134,2	134,0	149,2	156,9	114,0

Fuente: INE

VI. ÍCONO-INDICADOR DE VARIACIÓN INACER

Trimestre Julio-Septiembre de 2007

(Variación igual trimestre año anterior)

Sectores Económicos	Regiones											
	I	II	III	IV	V	VI	VII	VIII	IX	X	XI	XII
Total INACER	↗	↑	↗	↘	↗	↗	↘	↗	→	→	↗	↘
Silvoagropecuario	↘	-	↑	↘	→	↘	↗	↗	↗	↘	→	↘
Pesca	↑	↘	↑	↗	↘	-	-	↗	-	↗	↗	↑
Minería	↘	↑	↘	↘	↘	↘	-	→	-	-	↘	↘
Industria Manufacturera	↑	↗	↘	↘	↘	→	↗	↑	↗	↘	↘	↘
Electricidad, Gas y Agua	↑	↑	↗	↗	↑	↘	↘	↘	↑	↗	↗	↗
Construcción	↘	↑	↗	↘	↘	↗	↘	↑	↘	↘	→	↑
Comercio	↗	↗	↗	↘	↗	↑	↗	↑	↗	↗	↘	↘
Transporte y Comunicaciones	↘	↗	↗	↗	↑	↗	↘	↗	↘	↘	↗	↑
Servicios Financieros	↗	↑	→	↘	↗	↗	↘	↑	→	↘	↘	↘
Propiedad de la Vivienda	↗	↗	↗	↗	↗	↗	↗	↗	↗	↗	↗	→
Otros Servicios	↑	↗	→	↗	↘	↑	↗	↘	↘	↑	↗	↗

↑	Crecimiento expansivo
↗	Crecimiento leve
→	Nulo (aproximado 0%)
↘	Decrecimiento expansivo
↘	Decrecimiento leve
-	El sector no tiene incidencia significativa en la región para el año base correspondiente.