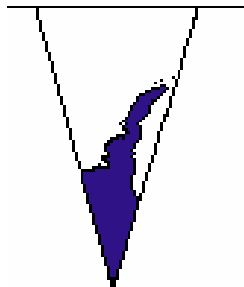


Informe Económico Regional

Abril-Junio de 2008



INFORME ECONÓMICO REGIONAL

Período Informado: Abril-Junio de 2008

Publicación trimestral

Fecha de Publicación: 29 de Agosto de 2008

INSTITUTO NACIONAL DE ESTADÍSTICAS

Dirección Nacional

Departamento de Estudios Económicos Coyunturales

Direcciones Regionales del INE

Departamento Atención al Usuario y Difusión

PROFESIONALES RESPONSABLES

Héctor Becerra Moris hector.becerra@ine.cl

Macarena Morgado Oliva macarena.morgado@ine.cl

Avenida Presidente Bulnes 418

Fono: 56-2-3667777 – Fax: 6712169

Casilla de Correo: 498 - Correo 3

Sitio Web: www.ine.cl

E-Mail: ine@ine.cl

Santiago de Chile

ÍNDICE

INTRODUCCIÓN	5
I. INDICADORES DE LA EVOLUCIÓN ECONÓMICA NACIONAL	7
II. SÍNTESIS DE LA EVOLUCIÓN ECONÓMICA REGIONAL	11
III. EVOLUCIÓN ECONÓMICA REGIONAL	17
Región de Tarapacá	17
Región de Antofagasta	21
Región de Atacama	25
Región de Coquimbo	29
Región de Valparaíso	33
Región de O'Higgins	37
Región del Maule	41
Región del Bío Bío	45
Región de La Araucanía	49
Región de Los Lagos	53
Región de Aysen	57
Región de Magallanes y la Antártica Chilena	61
Región Metropolitana de Santiago	65
Región de Los Ríos	69
Región de Arica y Parinacota	71
IV. ANEXO METODOLÓGICO	
INACER	75
EMPLEO	76
EXPORTACIONES	77
V. ANEXO ESTADÍSTICO	79
VI. ANEXO ÍCONO-INDICADOR DE VARIACIÓN INACER	80

INTRODUCCIÓN

El Instituto Nacional de Estadísticas, INE, entrega el Informe Económico Regional correspondiente al trimestre Abril-Junio de 2008, el que incluye indicadores sobre la evolución económica de cada región, a través del Índice de Actividad Económico regional (INACER), Mercado Laboral y Desocupación y el Valor de las Exportaciones, comparándolos con igual trimestre del año anterior.

Cabe destacar que a partir de esta publicación se incorpora al análisis regional las nuevas regiones de Los Ríos y Arica y Parinacota en los ámbitos de empleo y exportaciones, comparándolas con el trimestre enero-marzo de 2008. El INE se encuentra desarrollando un programa de trabajo que permita, en el mediano plazo, contar con el Índice de Actividad Regional (INACER) para estas regiones y para las regiones de Tarapacá y de Los Lagos.

Respecto del INACER se entrega su evolución trimestral agregada junto con comentarios sobre la dinámica sectorial y de algunos de los productos principales de cada región.

En el caso del mercado laboral se analiza la fuerza de trabajo, los ocupados, los desocupados y los cesantes, según género. A su vez, la evolución de la ocupación se analiza desde dos perspectivas: Ramas de Actividad Económica y Categoría en la Ocupación. En el caso de las regiones de Tarapacá y de Los Lagos las cifras no son comparables con años anteriores por ser parte de la antigua muestra que incluía a las nuevas regiones.

La Encuesta Nacional del Empleo se aplica a una muestra de hogares que es seleccionada de un marco muestral elaborado sobre la base de los censos de población y vivienda.

El mercado externo se revisa en función de los envíos al exterior a través de la variable valor de las exportaciones, en donde se analizan los envíos según Rama de Actividad y según Bloques Económicos. La disponibilidad de estas cifras corresponde a una iniciativa de cooperación entre el INE y el Servicio Nacional de Aduanas. En el caso de las regiones de Tarapacá y de Los Lagos las cifras no son comparables con años anteriores porque incluyen a las nuevas regiones.

El INE continúa así en la senda de esfuerzos orientados a la generación y mejoramiento de indicadores estadísticos que permitan reflejar de manera más certera la evolución económica de las regiones de Chile. Este esfuerzo es una tarea permanente por lo cual lo invitamos a dirigir sus consultas y/o sugerencias al e-mail estadisticas.territoriales@ine.cl.

Agradecemos en particular al Servicio Nacional de Aduanas y a todas las personas, empresas y entidades que hacen posible la generación y difusión de la información estadística necesaria para el desarrollo de esta publicación.

Instituto Nacional de Estadísticas
Dirección Nacional

I. INDICADORES DE LA EVOLUCIÓN ECONÓMICA NACIONAL TRIMESTRE ABRIL-JUNIO DE 2008

Perfil de la Dinámica Económica Nacional											
Ocupados (Miles de Personas)			Actividad (PIB en Millones de Pesos de 2003)			Exportaciones (Millones de Pesos 2003)			Demanda Interna (Millones de Pesos 2003)		
Abr-Jun 2007	Abr-Jun 2008	↗	Abr-Jun 2007	Abr-Jun 2008	↗	Abr-Jun 2007	Abr-Jun 2008	➔	Abr-Jun 2007	Abr-Jun 2008	↗
6.397,7	6.583,1		16.130.990	16.829.628		6.406.436	6.360.352		16.818.640	18.660.316	

La variación en doce meses de la actividad económica nacional durante el segundo trimestre del año fue de 4,3%, dicha variación estuvo sobre lo esperado, pero fue el menor valor observado para un segundo trimestre, de acuerdo al nuevo año base¹ de las Cuentas Nacionales elaborado por el Banco Central de Chile.

Si bien la actividad económica creció más de lo proyectado en el segundo trimestre, esta sigue mostrando señales de desaceleración, registrando un crecimiento acumulado para el primer semestre del año de 3,8%.

La economía chilena observó un significativo dinamismo de la demanda agregada que creció un 11,0%, dicho crecimiento es mayor a los registrados en los meses precedentes, en esto influyó el componente de inversión, específicamente por la formación bruta de capital fijo que mostró un crecimiento de 22,9%. El consumo se mantuvo robusto, aunque su tasa de crecimiento (5,8%), por segundo trimestre consecutivo fue menor a las observadas en los años anteriores, dando señales de una desaceleración de dicho componente, principalmente observado en el consumo privado. Al igual que en el trimestre anterior el crecimiento anual del consumo privado se equiparó con el de gobierno, situación que no se había registrado desde el primer trimestre de 2006.

Las exportaciones netas al igual que el trimestre anterior, incidieron negativamente en la

dinámica de la demanda agregada. El valor del monto exportado disminuyó 0,7%, explicado principalmente por la baja observada en las exportaciones mineras que no lograron ser compensadas por el valor del resto de las exportaciones que mostraron un crecimiento de 6,0% respecto a igual trimestre del año anterior.

Evolución del Producto Interno Bruto y de la Demanda Interna

(Variación porcentual respecto a igual período del año anterior)

Componentes	2007			2008	
	Abr-Jun	Jul-Sep	Oct-Dic	Ene-Mar	Abr-Jun
Demanda Interna	8,0	7,9	8,6	8,3	11,0
Formación bruta de capital fijo	13,2	8,0	16,9	16,6	22,9
Resto demanda interna	7,9	6,9	7,2	5,4	5,8
Exportaciones	10,6	4,2	7,3	2,0	-0,7
Importaciones	14,7	13,5	18,0	13,6	15,5
PIB	6,2	3,9	4,0	3,3	4,3

Fuente: Banco Central de Chile, Cuentas Nacionales, año base 2003.

En trimestre de referencia, el precio promedio del cobre alcanzó su mayor valor histórico en la bolsa de metales de Londres, aunque dicho valor no generó un incremento en la oferta, registrándose una disminución de 13,9 miles de toneladas métricas en los inventarios de la bolsa de metales respecto al trimestre anterior². Cabe agregar, bajo un escenario especulativo en los mercados internacionales de distintos commodities, con bajas expectativas sobre el consumo del metal rojo producto en parte por bajas señales de crecimiento y ma-

1. Las series de Cuentas Nacionales con base año 2003 reportan información a partir del primer trimestre de dicho año.

2. Comisión Chilena del Cobre (COCHILCO)

yores precios de la energía. El precio promedio de la libra de cobre durante el segundo trimestre del año fue de 383,175 centavos de dólar y alcanzó un máximo de 402,994 centavos de dólar.

En el contexto internacional, EEUU mostró un crecimiento mayor a lo esperado, con una tasa anualizada de 3,3%³ impulsada por el consumo y las exportaciones netas. No obstante lo anterior, muchos analistas sostienen que para el segundo semestre del año el consumo y las exportaciones mostrarían un menor dinamismo, debido al debilitado crecimiento global, que con el fortalecimiento del dólar disminuiría la demanda externa.

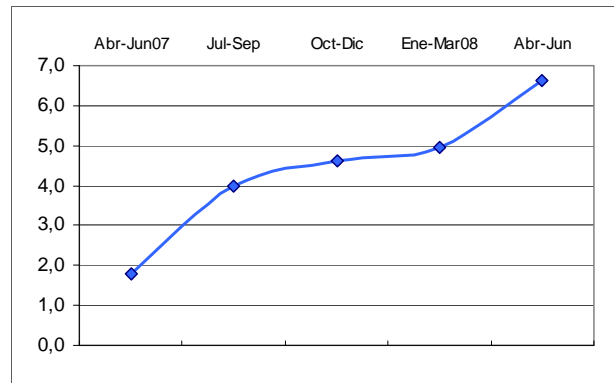
En el trimestre de referencia continuaron las turbulencias bursátiles y las especulaciones de posibles contagios al sector real de las economías industrializadas. Situación que ya se observó en Japón y en la Comunidad Económica Europea con una disminución de la actividad en términos anualizados de 2,4%⁴ y 0,2%⁵ respectivamente.

En el resto de la economía y considerando variaciones en doce meses, China tuvo una variación trimestral de 10,4%⁶; En latinoamericano, México creció 2,8%⁷ y Argentina 8,0%⁸.

La brecha Gasto-PIB⁹ nacional mostró un importante ensanchamiento en el segundo trimestre, en comparación a los dos periodos precedentes, ratificando el dinamismo observado en la demanda agregada fundamentada principalmente por la formación bruta de capital físico. A esto continua la preocupación por la evolución de los precios de los bienes transables que se determinan en el mercado mundial, principalmente los referentes a energía y alimentos que explican en parte el pro-

ceso inflacionario reciente en la economía chilena, lo que llevó al Banco Central a subir la Tasa de Política Monetaria en el presente mes.

Brecha Gasto-PIB⁹
(Puntos porcentuales)



Fuente: Cuentas Nacionales, Banco Central de Chile.

Por rama de actividad económica, los sectores más dinámicos fueron Construcción, Comunicaciones, Pesca y Agropecuario. A su vez, Construcción fue la que más incidió en la actividad nacional, principalmente por las obras realizadas en diversos proyectos energéticos, le sigue el sector Comercio, el cual creció 6,2% , destacándose una fuerte expansión en el comercio automotriz y al comercio mayorista que fue el que más aportó al sector.

Producto Interno Bruto Sectorial
(Variaciones porcentuales respecto a igual período año anterior)

Componentes	2007			2008	
	Abr-Jun	Jul-Sep	Oct-Dic	Ene-Mar	Abr-Jun
PIB	6,2	3,9	4,0	3,3	4,3
Agropecuario	5,8	-2,2	4,4	3,5	6,9
Pesca	5,2	-1,5	-7,1	-2,8	8,9
Minería	5,5	4,1	-0,7	-4,1	-5,3
Industria Manufacturera	5,3	0,1	0,4	-0,1	-0,1
Electricidad, Gas y Agua	-9,5	-20,1	-17,0	-17,3	-8,8
Construcción	8,5	6,8	8,5	10,6	12,0
Comercio	8,1	4,5	5,4	3,8	6,2
Transporte	8,0	5,0	4,0	5,7	5,0
Comunicaciones	13,2	13,9	14,7	11,7	11,9
Servicios Financieros	8,7	6,9	7,4	6,0	6,2
Propiedad Vivienda	3,6	3,7	3,8	3,7	3,7
Servicios Personales	4,0	3,6	3,6	4,4	3,6
Administración Pública	3,2	3,3	3,5	2,6	2,8

Fuente: Cuentas Macroeconómicas, Banco Central de Chile.

6. National Bureau of Statistics, China.

7. INEGI, México.

8. Indicador Mensual Actividad Económica, INDEC.

9. La brecha Gasto-PIB se refiere a la diferencia, medida en puntos

3. Bloomberg

4. Bank of Japan, Japan.

5. Eurostat. Cifra preliminar para las trece economías originales de la

Evolución del Mercado Laboral Nacional
(Trimestre Abril-Junio de 2008)

	Fuerza de Trabajo var. 12 meses (%)	Ocupados var. 12 meses (%)	Tasa Desocupación (%)	Tasa Cesantía (%)
Totales	4,6	2,9	8,4	7,4
Hombres	2,7	1,5	7,3	6,6
Mujeres	8,1	5,4	10,2	8,7

Fuente: INE, Encuesta Nacional de Empleo.

En relación al mercado laboral, la tasa de desocupación abierta nacional observada en el segundo trimestre de 2008 fue de 8,4%, este valor es mayor al registrado en igual trimestre del año anterior en 1,52 puntos porcentuales. Para ambos sexos aumentó dicha tasa, siendo más pronunciada en las mujeres.

A nivel nacional se crearon 185.430 puestos de trabajo, aumentando 2,9% el número de ocupados.

Evolución Nacional de los Ocupados Según Rama de Actividad

(Variación en miles respecto de igual trimestre año anterior)

Rama de actividad	2007			2008	
	Abr-Jun	Jul-Sep	Oct-Dic	Ene-Mar	Abr-Jun
Total	212,8	159,8	156,3	179,5	185,4
Agricultura, Caza y Pesca	64	-144	-149	68	-18,35
Minas y Canteras	34	88	61	-04	10,24
Industria Manufacturera	380	144	191	83	-0,25
Electricidad, Gas y Agua	05	84	1,8	62	4,63
Construcción	260	41	157	436	34,75
Comercio	44,1	609	188	495	78,24
Transporte, Almacenaje y Comunicaciones	17,7	7,1	194	21,4	34,73
Servicios Financieros	17,0	281	669	366	51,58
Servicios Comunes, Sociales y Personales	59,7	422	234	74	-10,14

Fuente: INE, Encuesta Nacional de Empleo.

Por rama de actividad económica, los sectores que crearon más empleo fueron Comercio y Servicios Financieros, con 78.240 y 51.580 nuevos puestos de trabajo respectivamente. Le siguen en la creación de puesto de trabajo

Construcción y Transporte, Almacenaje y Comunicaciones, ambos con aproximadamente 34.700 plazas. Por su parte, Agricultura, Caza y Pesca fue el sector que más disminuyó el empleo demandado.

Evolución Nacional de los Ocupados según Categoría Ocupacional

(Variación en miles respecto de igual trimestre del año anterior)

Categoría Ocupacional	2007			2008	
	Abr-Jun	Jul-Sep	Oct-Dic	Ene-Mar	Abr-Jun
Total	212,8	159,8	156,3	179,47	185,43
Empleadores	-2,5	10,3	12,9	0,9	3,48
Cuenta Propia	12,8	-15,5	-21,6	-64,2	-36,9
Asalariado	211,1	189,1	190,3	267,8	225,7
Personal de Servicio	-3,6	-7,5	-10,0	-8,1	3,58
Familiar no Remunerado	-5,0	-16,7	-15,2	-16,9	-10,4

Fuente: INE, Encuesta Nacional de Empleo

De acuerdo a categoría ocupacional la creación de empleos continuó dándose entre los "Trabajadores Asalariados" con un incremento de 5,3% respecto a igual trimestre del año anterior. En menor medida la categoría empleadores y personal de servicios crecieron 1,8% (3.480 plazas) y 1,3% (3.580 plazas) respectivamente. El resto de las categorías mostró reducciones.

Si bien se mantiene el crecimiento en la categoría asalariado, éste es menor al observado en el trimestre inmediatamente anterior cambiando la tendencia creciente de los últimos tres trimestres. Por su parte, en el trabajo independiente se continuó observando una pérdida de dinamismo.

En conclusión, la economía chilena si bien experimentó un crecimiento mayor a lo esperado, dicho resultado continua siendo mesurado, siendo el más bajo registrado para un segundo trimestre en relación al nuevo año base de las cuentas nacionales. Esto se dio en un

contexto internacional que se ha hecho muy complejo debido a la incertidumbre financiera y a los peligros de contagio asociados al sector real de las economías. En ese contexto, las economías industrializadas de Japón y Comunidad Europea mostraron señales de contagio al sector real.

II. SÍNTESIS DE LA EVOLUCIÓN ECONÓMICA REGIONAL TRIMESTRE ABRIL-JUNIO 2008

Perfil de la Dinámica Económica Regional											
Región	INACER (Incidencia)			Ocupados (Miles de personas)				Exportaciones (Millones de dólares Corrientes)			
	Abr-Jun 2007	Abr-Jun 2008			Abr-Jun 2007	Abr-Jun 2008			Abr-Jun 2007	Abr-Jun 2008	
Coquimbo	0,2	0,8	↗	Metropolitana	2.730,8	2.860,6	↗	Atacama	908,7	1.347,8	↗
Antofagasta	0,1	0,5	↗	Antofagasta	209,2	229,2	↗	Aysen	85,6	113,2	↗
Bío Bío	0,8	0,5	↘	Valparaíso	632,5	648,3	↗	Araucanía	114,0	136,3	↗

En el trimestre, once de las doce regiones con INACER incrementaron su actividad económica y solamente una registró descenso. La variación promedio ponderada de las regiones alcanzó 3,2%.

Las regiones de Coquimbo, Antofagasta y Bío Bío, fueron las que más incidieron en el desempeño regional de este trimestre. Por otro lado, Magallanes fue la única que tuvo incidencia negativa.

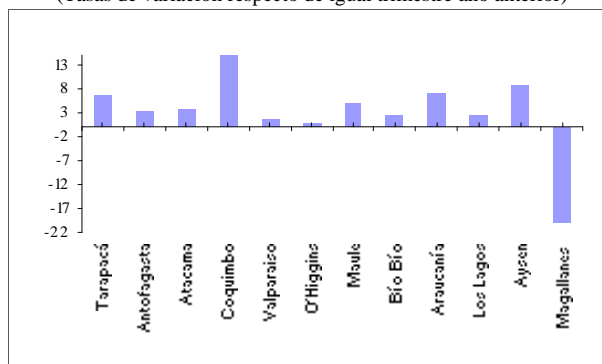
En el caso de Coquimbo, su dinamismo muestra una recuperación por segundo trimestre consecutivo, luego de anotar los dos últimos trimestres de 2007 resultados negativos. Los sectores que impulsaron a esta región fueron: Minería, Construcción y Transporte y Comunicaciones.

En Antofagasta, su incidencia positiva se debió principalmente a los sectores de Construcción y Comercio. En el caso del primero, las Obras de Ingeniería y los proyectos No Habitacionales para uso industrial y comercial registraron mejora. En el sector Comercio, las ventas de Supermercados aumentaron su crecimiento.

El crecimiento de la región del Bío Bío de este trimestre se explicó por el sector Pesca que estuvo impulsado principalmente por la mayor captura del sector artesanal y por el sector Silvoagropecuario donde destacaron los subsectores pecuario y silvícola.

Índice de Actividad Económica Regional Abril-Junio de 2008

(Tasas de variación respecto de igual trimestre año anterior)



Fuente: Instituto Nacional de Estadísticas

Un comportamiento diferente a las anteriores regiones tuvo Magallanes, que incidió negativamente por cuarto trimestre consecutivo. El sector que influyó en su disminución fue principalmente la Industria Manufacturera, por menor producción de metanol. Asimismo, aunque en menor medida los sectores Servicios Financieros y Comercio tuvieron bajo desempeño.

Las tasas de variación del INACER de las regiones de Tarapacá y de Los Lagos corresponde a la Antigua División Político Administrativa (Es decir, incluye a las nuevas regiones de Arica y Parinacota y de Los Ríos).

Construcción y Silvoagropecuario, fueron los dos sectores más dinámicos en el segundo trimestre.

Construcción, presentó comportamiento positivo en ocho regiones, destacando su aporte principalmente en Antofagasta, Atacama, Valparaíso, Maule y Aysen, entre las cuales se apreció una mejora en el subsector Obras de Ingeniería.

El sector Silvoagropecuario creció en ocho regiones, resaltando La Araucanía y O'Higgins. En el primer caso, el subsector silvícola aumentó su dinamismo y en el segundo los subsectores pecuario y agrícola fueron responsables del crecimiento.

Empleo*

En el trimestre abril-junio de 2008, la tasa de desocupación alcanzó 8,4%, superior en 1,5 puntos porcentuales respecto a igual trimestre del 2007.

El aumento de la tasa de desocupación en doce meses, fue producto de una mayor expansión de la fuerza de trabajo que se incrementó 4,6%, superior al ritmo que tuvo la ocupación que alcanzó 2,9%.

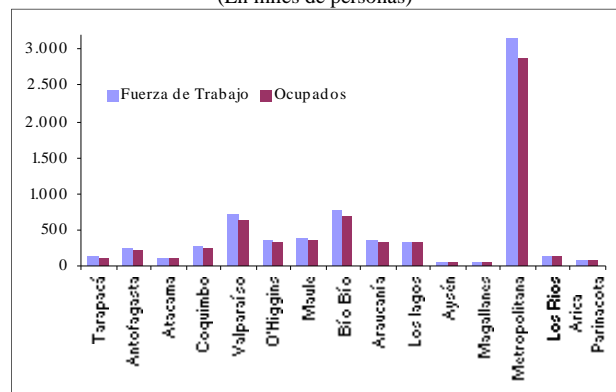
La fuerza de trabajo estuvo concentrada en un 65,3% en las regiones Metropolitana, Valparaíso y Bío Bío. En la región Metropolitana, ascendió a 3.135.830 personas en Valparaíso a 721.680 personas y en Bío Bío a 765.070 personas.

Las regiones que más incrementaron su fuerza de trabajo fueron Antofagasta y Metropolitana. Analizando el total de su población en edad de trabajar, Aysen mostró el porcentaje más

elevado de fuerza de trabajo (64,6%). Por otro lado, la nueva región de los Ríos registró el porcentaje más bajo (49,0%).

La ocupación en la región Metropolitana, Valparaíso y Bío Bío se concentró en un 63,8%. En la región Metropolitana se registraron 2.860.590 ocupados, en Valparaíso 693.610 ocupados y en Bío Bío fueron 648.260 personas ocupadas.

Fuerza de trabajo y los Ocupados
Abril-Junio de 2008
(En miles de personas)



Fuente: INE, Encuesta Nacional del Empleo

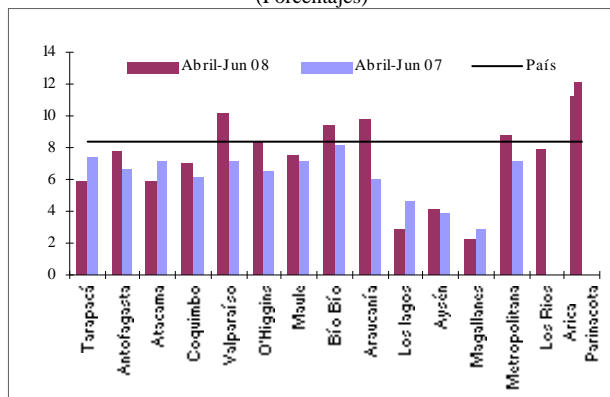
Comparando cifras regionales con la tasa de desocupación nacional, tenemos que cinco regiones ubicaron su tasa sobre la tasa nacional, nueve estuvieron bajo y una tuvo la misma tasa.

Las regiones de Arica y Parinacota, Valparaíso, Bío Bío, La Araucanía y Metropolitana fueron las que marcaron una tasa superior a la nacional. Las tasas de desempleo regional más bajas se registraron en Magallanes y en Los Lagos con 2,2% y 2,9% respectivamente.

La tasa de desocupación aumentó en nueve regiones y disminuyó en dos respecto al mismo trimestre del 2007.

*A partir del trimestre EFM 2008 las cifras de empleo y exportaciones corresponden a la nueva configuración geográfica derivada de la creación de la nueva región de Arica y Parinacota. Son cifras provisionales y no comparables con las de la antigua región de Tarapacá.

Tasa de Desocupación Regional
Trimestre Abril-Junio 2007/ Abril-Junio 2008
(Porcentajes)



Fuente: INE, Encuesta Nacional del Empleo

La tasa nacional de cesantía fue de 7,4%. Seis regiones mostraron tasas de cesantía superior a la nacional, entre ellas Arica y Parinacota; Valparaíso y La Araucanía. Es bueno resaltar que las regiones con menores tasa de cesantía fueron Magallanes y Los Lagos.

Por segundo trimestre consecutivo, la inactividad se redujo en 102.990 personas lo que significó una disminución de 1,8%. Del total de la población en edad de trabajar, la regiones de Bío Bío y Los Ríos registraron el porcentaje más elevado de personas inactivas 51,0% y 50,3% respectivamente.

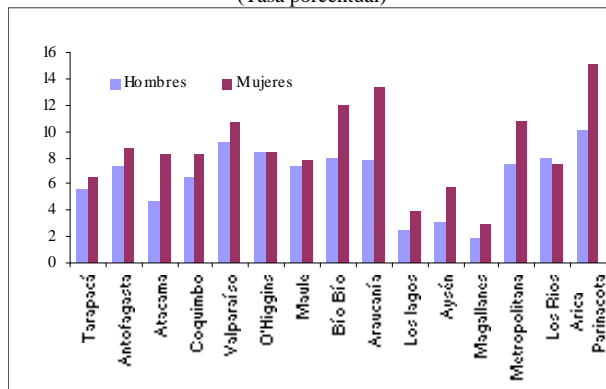
La brecha en la tasa de desocupación entre hombres y mujeres fue 3,0 puntos porcentuales a favor de los hombres, explicada por la diferencia en la tasa de crecimiento de la fuerza de trabajo entre ambos sexos.

En el trimestre abril-junio, el incremento en la fuerza de trabajo en las mujeres 8,1% fue superior al incremento registrado en los hombres 2,7%.

Las regiones con porcentajes más elevados de hombres que son parte de la fuerza de trabajo son Aysen con un 41,4% y Antofagasta con un 40,0%. En el caso de las mujeres este

comportamiento se da en Arica y Parinacota con 25,9% y la región Metropolitana con 24,6%.

Tasa de Desocupación Según Sexo
Abril-Junio 2008
(Tasa porcentual)



Fuente: INE, Encuesta Nacional del Empleo

Las regiones Metropolitana, Bío Bío y Valparaíso concentraron el 62,1% de la fuerza de trabajo masculina y el 68,1% de la fuerza de trabajo femenina.

La tasa de participación femenina a nivel nacional fue de 40,8% y la masculina llegó a 71,8%. Regionalmente, el Maule registró el más alto diferencial entre tasa de participación femenina y masculina, por otro lado la Región Metropolitana tiene la brecha más pequeña en tasas de participación.

La tasa de cesantía, en el caso de los hombres fue de 6,6% y de 8,7% en el caso de las mujeres. Regionalmente, Arica y Parinacota mostró la mayor tasa de cesantía masculina y femenina de 9,0% y 12,3% respectivamente.

Según sectores y a nivel nacional, el terciario fue el que concentró mayor número de ocupados seguido por el sector secundario y finalmente el primario.

En el sector terciario las actividades que agrupan mayor número de ocupados son Transporte, Almacenaje y Comunicaciones y Servi-

cios Comunes, Sociales y Personales. En el sector secundario sobresale Industria y Construcción. Finalmente, en el primario la agricultura es el que tiene mayor número de ocupados.

La región Metropolitana concentra al 48,0% del sector terciario y el 49,2% del sector secundario. En el caso del sector primario, este se encuentra concentrado en un 36,9% en las regiones de O'Higgins, Maule y Bío Bío.

Empleo Según Sectores¹
Abril-Junio 2008
(En miles de personas)

Región	Total	Primarios	Secundarios	Terciarios
Total	6.583,1	821,7	1.486,2	4.275,2
Tarapacá	121,4	20,5	22,5	78,4
Antofagasta	229,2	29,4	59,4	140,4
Atacama	116,7	28,0	23,2	65,5
Coquimbo	245,8	65,4	38,3	142,0
Valparaíso	648,3	68,6	107,6	472,0
O'Higgins	319,0	95,6	63,3	160,2
Maule	363,5	110,3	63,0	190,2
Bío Bío	693,6	97,5	168,7	427,4
Araucanía	332,6	88,3	73,5	170,7
Los Lagos	331,1	78,9	76,4	175,8
Aysén	47,1	7,9	11,0	28,3
Magallanes	64,9	8,8	13,9	42,2
Metropolitana	2.860,6	76,9	730,8	2.052,9
Los Ríos	130,1	34,2	20,7	75,2
Arica Parinacota	79,2	11,4	13,9	54,0

Fuente: Elaborado a partir de Encuesta Nacional de Empleo, INE

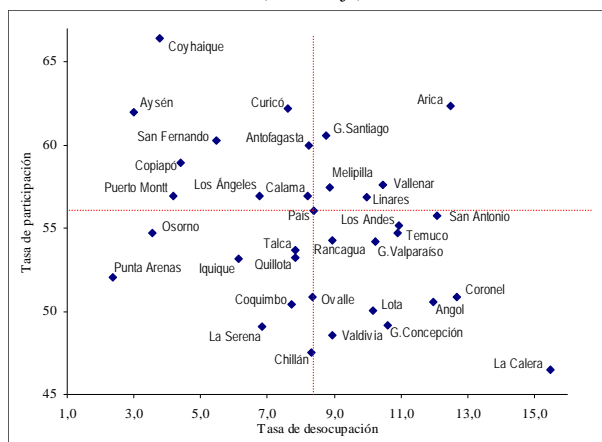
Las ciudades que presentaron un buen desempeño mostrando altas tasas de participación y bajo desempleo, fueron Coyhaique, Aysen, San Fernando, Copiapó, Puerto Montt, Curicó, Antofagasta, Los Angeles y Calama.

Las ciudades en una situación más complicada con altas tasas de desempleo superiores al 10,0% y tasa de participación menores al 50,0% fueron: Lota, La Calera y Coronel.

1) Primarios: Agricultura, Caza y Pesca; y Minería
Secundarios: Industria; Electricidad, Gas y Agua; y Construcción
Terciarios: Comercio; Transporte y Comunicaciones; Servicios Financieros; Servicios Comunes, Sociales y Personales.

Se debe destacar lo que sucedió con Aysen que presenta una tasa de desempleo de 3,0% y una tasa de participación de 61,9%. Por otro lado, una situación diferente enfrenta La Calera con una tasa de desempleo de 15,5% y una tasa de participación de apenas el 46,5%.

Tasa de Participación y Tasa de Desocupación de Principales Ciudades, Abril-Junio de 2008
(Porcentaje)



Fuente: INE, Encuesta Nacional del Empleo

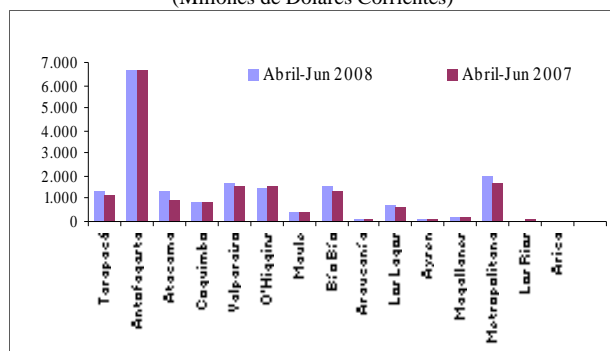
De las 34 ciudades analizadas, diez presentan tasas de desempleo sobre dos dígitos, resaltando: las ciudades de La Calera (15,5%), Coronel (12,7%), Arica (12,5%), Angol (12,0%) y San Antonio (12,1%), mientras que con desempleo bajo fueron: Punta Arenas (2,4%) Aysen (3,0%) y Coyhaique (3,8%).

Exportaciones

Las exportaciones en el trimestre abril-junio de 2008 crecieron 7,5%, alcanzando un valor de 18.589,3 millones de dólares.

Las regiones de Antofagasta, Metropolitana y Valparaíso concentraron el 55,4% de las exportaciones totales. La región de Antofagasta aportó 6.656,4 millones de dólares al total exportado. Esta región concentró el 95,8% de sus exportaciones en minería.

**Evolución de las Exportaciones
Abril-Junio 2008/ Abril-Junio 2007**
(Millones de Dólares Corrientes)



Fuente: Elaborado por el INE sobre la base de información del Servicio Nacional de Aduanas

La región Metropolitana aportó al total exportado 2.007,8 millones de dólares. El 63,4% de sus exportaciones se concentraron en industria, con envíos al extranjero de 1.272,1 millones de dólares.

Valparaíso, exportó 1.633,3 millones de dólares, concentró el 45,5% de sus exportaciones en minería y el 33,2% en industria.

**Exportaciones Regionales
Según Rama de Actividad
Abril-Junio 2008**
(Millones de Dólares Corrientes)

Región	Total	Rama de actividad				Resto Exportaciones
		Silvoagropecuario	Pesca	Minería	Industria	
Total General	18.589,3	1.202,8	15,7	11.603,5	5.592,7	174,7
Tarapacá	1.329,8	1,0	0,6	1.190,0	138,0	0,3
Antofagasta	6.656,4	0,7		6.378,2	277,2	0,3
Atacama	1.347,8	24,0	3,9	1.225,3	94,6	
Coquimbo	860,7	61,6	4,8	767,1	27,2	0,1
Valparaíso	1.633,3	326,9	0,6	743,0	542,3	20,5
O'Higgins	1.468,2	402,8	0,1	806,9	250,6	7,8
Maule	466,1	179,5			286,4	0,1
Bío Bío	1.549,6	31,8	3,9	0,1	1.509,6	4,3
Araucanía	136,3	15,9	0,0		120,3	
Los Lagos	684,3	7,3	1,4		674,5	1,1
Aysén	113,2	0,6	0,0	35,9	76,7	
Magallanes	173,2	2,1		0,0	168,5	2,6
Metropolitana	2.007,8	143,1	0,3	456,4	1.272,1	135,9
Los Ríos	2,0	0,0			2,0	
Arica Parinacota	23,3	2,2		0,4	20,7	0,0
Otras	137,4	3,3		0,1	132,2	1,8

Fuente: Elaborado por el INE sobre la base de información del Servicio Nacional de Aduanas

La actividad exportadora líder fue Minería, principalmente en las regiones de Antofagasta, Tarapacá y Atacama. Este sector, agrupó el 62,4% de las exportaciones totales. El producto más exportado fue el cobre.

Las exportaciones industriales concentraron el 30,1% del total de envíos al extranjero. Las que aportaron a estos envíos fueron Bío, Bío y Metropolitana.

Agricultura y Pesca, aportó con el 6,5% de las exportaciones totales. Las regiones que exportaron productos pertenecientes a este sector fueron Valparaíso y O'Higgins.

**Exportaciones Regionales Según Bloque Económico
Abril-Junio 2008**
(Millones de Dólares Corrientes)

Región	Total	Bloques Económicos					Resto Exportaciones
		Nafta	Mercosur	Unión Europea	Apec	Pacto Andino	
Total general	18.589,3	2.956,8	1.390,8	4.449,5	3.134,4	1.096,4	5.561,3
Tarapacá	1.329,8	24,7	21,5	464,2	163,1	69,1	587,3
Antofagasta	6.656,4	1.033,7	448,5	1.975,6	1.257,1	88,1	1.853,3
Atacama	1.347,8	137,1	69,8	177,8	389,3	5,6	568,3
Coquimbo	860,7	72,7	30,3	55,9	278,9	3,6	419,2
Valparaíso	1.633,3	352,5	248,8	231,4	102,0	143,3	555,3
O'Higgins	1.468,2	239,6	53,4	497,5	301,4	49,3	327,0
Maule	466,1	91,3	24,3	141,9	25,4	50,0	133,2
Bío Bío	1.549,6	308,6	44,5	267,9	198,6	167,9	562,2
Araucanía	136,3	11,0	0,5	39,9	28,3	24,5	32,2
Los Lagos	684,3	231,9	42,0	119,7	159,3	32,4	99,1
Aysén	113,2	38,0	3,4	11,9	38,0	3,4	18,5
Magallanes	173,2	8,1	65,3	21,3	54,5	3,3	20,7
Metropolitana	2.007,8	379,6	306,1	427,5	136,1	407,8	350,8
Los Ríos	2,0	0,9	0,5	0,0	0,1	0,3	0,3
Arica Parinacota	23,3	2,6	3,6	5,0	1,6	3,2	7,3
Otras	137,4	24,6	28,4	12,1	0,6	44,9	26,8

Fuente: Elaborado por el INE sobre la base de información del Servicio Nacional de Aduanas

Por destino, los países agrupados en Resto Exportaciones aportaron 5.561,3 millones de dólares equivalente al 29,9% del total exportado. El principal país destino es China con el 44,0%. Las regiones que más exportaron a estos países fueron Antofagasta y Bío Bío.

La Unión Europea fue el segundo grupo con mayor participación en las exportaciones abarcando el 23,9%. En este grupo, destaca Holanda, Francia y España como principales

destinos, destacando los envíos de cátodos y secciones de cátodos de la región de Antofagasta.

En este trimestre, se observó un incremento principalmente en el Pacto Andino y Mercosur. En el caso del Pacto Andino, el principal país destino es Perú, en el Mercosur el principal destino es Brasil.

Coyuntura Económica Regional. Trimestre Abril-Junio de 2008

En el siguiente cuadro se presenta un resumen del comportamiento de la actividad económica regional, del mercado de trabajo y de las exportaciones en las distintas regiones, así como en el conjunto del país.

Región	INACER (1)	Empleo (2)	Empleo (3)	Tasa de desocupación (4)	Exportación (5)
Tarapacá	6,7	-	-	5,9	15,6
Antofagasta	3,5	9,6	20,0	7,8	0,3
Atacama	3,7	3,7	4,2	5,9	48,3
Coquimbo	14,8	1,1	2,7	7,1	5,7
Valparaíso	1,9	2,5	15,8	10,2	6,5
O'Higgins	0,8	0,5	1,6	8,4	-7,9
Maule	5,0	2,6	9,3	7,5	9,4
Bío Bío	2,6	0,4	2,5	9,3	16,5
Araucanía	6,9	-4,9	-17,2	9,7	19,5
Los Lagos	2,5	-	-	2,9	7,8
Aysén	8,6	5,0	2,3	4,1	32,2
Magallanes	-20,0	1,2	0,8	2,2	-23,9
Metropolitana	-	4,8	129,8	8,8	19,3
Los Ríos	-	-	-	7,8	-
Arica Parinacota	-	-	-	12,2	-
País	3,9	2,9	185,4	8,4	7,5

(1) INE, Tasa de variación porcentual respecto de igual trimestre año anterior.
(2) INE, Encuesta Nacional de Empleo, Tasa de variación porcentual respecto de igual trimestre año anterior.
(3) INE, Encuesta Nacional de Empleo, Variación en miles de personas respecto de igual trimestre año anterior.
(4) INE, Encuesta Nacional de Empleo, Porcentaje.
(5) Servicio Nacional de Aduanas, Tasa de variación porcentual respecto de igual trimestre año anterior.

* Variación regional promedio ponderada.
** Incluye el ítem Otras exportaciones.

III. EVOLUCIÓN ECÓNOMICA REGIONAL TRIMESTRE ABRIL-JUNIO DE 2008

REGIÓN DE TARAPACÁ								
Perfil de la Dinámica Económica Regional								
Ocupados (Miles de Personas)			Actividad (Índice 1996=100)			Exportaciones (Miles de dólares)		
Abr-Jun 2007	Abr-Jun 2008	-	Abr-Jun 2007	Abr-Jun 2008	↗	Abr-Jun 2007	Abr-Jun 2008	-
-	121,4		154,1	164,4		-	1.329,8	

INACER		
SECTOR	Ponderación Sectorial (Base 1996)	Variación igual trimestre año anterior
Agropecuario y Silvícola	1,7	↘
Pesca	9,2	↘
Minería	14,3	↗
Industria Manufacturera	11,2	↗
Electricidad, Gas y Agua	1,8	↗
Construcción	8,0	↘
Comercio	18,6	↗
Transporte y Comunicaciones	6,5	↗
Servicios Financieros	8,7	↘
Propiedad de la Vivienda	6,8	↗
Otros Servicios	13,2	↗

Fuente: INE

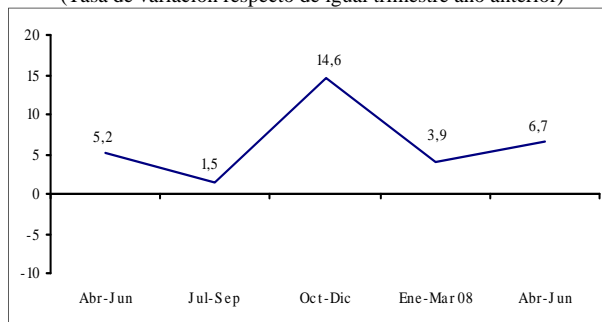
El Índice de Actividad Económica Regional (INACER) experimentó un crecimiento de 6,7% respecto del trimestre abril - junio de 2007. Respecto a las demás regiones, Tarapacá fue 4a entre las de mayor alza del período. Esta alza está compuesta por una incidencia positiva de 3,4 puntos porcentuales (pp) de los sectores productivos, y de 3,3 pp por parte de los sectores de servicios.

Cabe destacar que esta incidencia positiva de ambas agrupaciones es consecuencia de los incrementos presentados en la mayoría de los sectores que componen la economía regional. Minería y Comercio fueron las principales incidencias positivas sobre el INACER, mien-

tras que el único sector que incidió de forma negativa fue Construcción.

El crecimiento de Minería se debió a un aumento en la producción de cobre en comparación al mismo periodo del 2007. De igual forma se registró un alza en la minería no metálica, impulsada principalmente por mayor producción de yodo.

Tarapacá: Índice de Actividad Económica Regional
(Tasa de variación respecto de igual trimestre año anterior)



Fuente: INE

El incremento de la actividad de Comercio fue impulsado por las alzas registradas en las ventas tanto del Comercio Por Mayor, como del Comercio Por Menor. En este último destacan principalmente el mayor volumen de ventas de Supermercados y la disminución de las ventas de Grandes Tiendas. La tendencia al alza mostrada desde el primer trimestre del 2008 en las ventas CIF de Zofri continúa impulsando el crecimiento del subsector Comercio Por Mayor.

El análisis del INACER corresponde a la antigua región de Tarapacá, es decir, incluye a la región de Arica y Parinacota

Construcción fue el único que tuvo una baja moderada respecto al mismo trimestre de 2007. Incidieron sobre ésta los menores montos de inversión pública en Obras de Ingeniería, a diferencia de los aumentos en la Construcción Habitacional y No Habitacional.

A partir del trimestre EFM 2008 las cifras de empleo y exportaciones corresponden a la nueva configuración geográfica derivada de la creación de la nueva región de Arica y Parinacota. Son cifras provisionales y no comparables con las de la antigua región de Tarapacá.

La población estimada para la Región de Tarapacá, para el trimestre abril a junio de 2008 se estima en 299.439 personas, de las cuales 155.341 son hombres y 144.098 mujeres.

Se puede apreciar una mayor presencia masculina dentro de la fuerza de trabajo, en la cual hay 128.992 personas, total compuesto por 83.066 hombres y 45.926 mujeres. A la inversa, fuera de la fuerza de trabajo hay 60.678 mujeres y 33.335 hombres, sumando 94.013 personas.

La mayor presencia masculina en la fuerza de trabajo se refleja en el número de ocupados; de las 121.391 personas que se encuentran en esta situación, 78.452 son hombres y el resto mujeres. Del total de desocupados, 4.614 son hombres y 2.987 mujeres.

Tarapacá: Mercado Laboral (Trimestre Abril-Junio de 2008)

	Fuerza de Trabajo	Ocupados	Tasa Desocupación	Tasa Cesantía
	Miles de personas	Miles de personas	(%)	(%)
Totales	129,0	121,4	5,9	4,6
Hombres	83,1	78,5	5,6	4,8
Mujeres	45,9	42,9	6,5	4,1

Fuente: INE, Encuesta Nacional de Empleo

El número de cesantes en la región alcanzó a 5.877 personas, de las cuales 3.981 fueron hombres y 1.896 mujeres.

La tasa de desocupación fue de 5,9% cifra inferior en 2,5 puntos porcentuales (p/p) a la tasa de desocupación nacional (8,4%). La tasa de desocupación masculina en el período fue de 5,6%, mientras que la tasa de desocupación femenina fue 6,5%.

Los ocupados por rama de actividad se concentraron en Comercio, con 31.093 personas, el 25,6% de los ocupados, y Servicios Comunes, Sociales y Personales con 27.792, equivalente al 22,9%. Quienes declaran ser ocupados en actividades relacionadas con Electricidad, Gas y Agua representan el grupo minoritario, con un 0,4% de participación entre los ocupados.

Tarapacá: Ocupados Según Rama de Actividad (En miles de personas)

Rama de actividad	2008	
	Ene-Mar	Abr-Jun
Total	119,9	121,4
Agricultura, Caza y Pesca	7,7	9,9
Minas y Canteras	5,0	10,6
Industria Manufacturera	12,0	12,6
Electricidad, Gas y Agua	0,8	0,5
Construcción	9,8	9,4
Comercio	35,8	31,1
Transporte, Almacenaje y Comunicaciones	13,6	10,5
Servicios Financieros	8,7	9,0
Servicios Comunes, Sociales y Personales	26,5	27,8

Fuente: INE, Encuesta Nacional de Empleo

Respecto al trimestre enero-marzo de este año, Minería fue el principal generador de puestos de trabajo, con 5.506; mientras que

Comercio registró una disminución de 4.685 puestos.

Por categoría ocupacional, la actividad laboral muestra una estructura en la que predominan los Asalariados, los cuales suman 80.269, representando una participación de un 66,1%. Aquellos que son trabajadores por Cuenta propia representan el 25,8%, equivalente a 31.278 personas. La categoría con menor participación es Personal de Servicio, los cuales representan 2.633 personas, el 2,2% de los ocupados.

Tarapacá: Ocupados Según Categoría Ocupacional (En miles de personas)

Categoría Ocupacional	2008	
	Ene-Mar	Abr-Jun
Total	119,9	121,4
Empleadores	2,8	3,685
Cuenta Propia	30,6	31,3
Asalariado	81,6	80,3
Personal de Servicio	1,5	2,6
Familiar no remunerado	3,4	3,5

Fuente: INE, Encuesta Nacional de Empleo

Respecto al trimestre enero-marzo de 2008, los asalariados disminuyeron en 1.310 personas, mientras que el personal de servicio aumentó en 1.109.

El monto exportado por la región, durante el trimestre en estudio, fue de 1.329,8 millones de dólares. En el ámbito nacional, la región representa el 7,2% de las exportaciones totales del país, siendo la séptima entre los montos más altos de exportaciones.

Minería representa el 89,5% del total exportado de la región, equivalente a US\$1.190,0 millones. Este monto corresponde principalmente a las exportaciones de Cobre, las que equivalen al 93,9% del sector mencionado. Respecto al total nacional, la minería en la región representa el 10,3%.

Industria aportó el 10,4% del total regional, monto que asciende a US\$138,0 millones. Destacan las exportaciones del subsector alimentos, las que equivalen al 47,5% dentro del sector. El principal producto es la harina de pescado, que corresponden al 89,8% del subsector mencionado.

Tarapacá: Valor de las exportaciones Según Rama de Actividad

Rama de actividad	2008 (Millones de Dólares Corrientes)	
	Ene-Mar	Abr-Jun
Total Exportaciones	1.093,2	1.329,8
Minería	1.039,0	1.190,0
Cobre y Hierro	978,3	1.117,1
Resto Minería	60,7	72,9
Industria	52,9	138,0
Alimentos	32,7	65,5
Mat. de Transporte	4,5	27,2
Resto Industria	15,7	45,3
Resto Exportaciones	1,4	1,8

Fuente: Elaborado por el INE sobre la base de información del Servicio Nacional de Aduana

Los envíos a países agrupados bajo Otros Destinos, grupo que corresponde a países que no están asociados a grandes pactos económicos, tuvieron la más alta participación entre el total regional, un 44,2%. El principal producto exportado a esta agrupación es el Cobre, el cual representa el 88,5% de los envíos, US\$519,6 millones. Entre estos países, destacan los envíos a China evaluados en US\$343,0 millones (58,4% del grupo) de los cuales US\$297,7 millones corresponden a Cobre. Le sigue en importancia las exportaciones a Taiwán, con US\$91,4 millones, (15,6% de la agrupación); la principal exportación a este país es el Cobre, con US\$90,7 millones. El resto de los países del bloque recibieron US\$152,2 millones.

Las exportaciones a la Unión Europea, de US\$ 464,2 millones, tuvieron una participación de un 34,9% del total regional. El principal producto exportado fue Cobre, el cual re-

presenta el 92,4% del bloque, equivalente a US\$429,0 millones. El principal destino de los envíos fue Italia, con el 41,3% del bloque, equivalente a US\$191,8 millones, de los cuales el 98,2% corresponden a cobre. En segundo lugar del bloque, Holanda recibió el 25,6% de las exportaciones, US\$118,8 millones, de los cuales el 94,2% es cobre. El resto de los países de la Unión Europea recibió US\$153,6 millones.

Los países de la Apec recibieron el 12,3% de las exportaciones regionales, siendo el principal producto enviado el Cobre, con US\$156,0 millones, 95,6% del total. Japón fue el principal destino dentro de este bloque, recibiendo US\$109,1 millones, 66,9% del total. Corea del Sur, con US\$34,2 millones, fue el segundo país en importancia, con una participación de 20,9% del bloque. El resto de los países recibieron US\$19,8 millones.

**Tarapacá: Valor de las Exportaciones Según
Bloque Económico**
(Millones de Dólares Corrientes)

Bloque	2008	
	Ene-Mar	Abr-Jun
Total	1.093,2	1.329,8
Nafta	25,4	24,7
Mercosur	32,6	21,5
Unión Europea	436,5	464,2
Apec	274,1	163,1
Pacto Andino	20,3	69,1
Otros Destinos	304,3	587,3

Fuente: Elaborado por el INE sobre la base de información del Servicio Nacional de Aduana

El Pacto Andino fue destino del 5,2% de las exportaciones de la región, US\$69,1 millones, de los cuales el 43,9% corresponden a envíos de petróleo a Bolivia. Además, el 33,5% de las exportaciones al Pacto Andino corresponden a envíos de Materiales de Transporte, principalmente Camionetas. Bolivia fue el

principal receptor dentro de este grupo, con un 43,9% de participación, equivalente a US\$30,3 millones, de los cuales el 95,7% corresponde a envíos de petróleo. Venezuela le sigue en importancia, recibiendo exportaciones valuadas en US\$30,4 millones, 44,0% del bloque; monto del cual el 71,6% corresponde a envíos de camionetas y el 28,3% a cobre. El resto de los países recibió exportaciones por un monto de US\$7,0 millones.

Un 1,9% de participación representaron los envíos a países del Nafta. Los envíos de Minerales no metálicos, principalmente Yodo y Sal, representaron el 69,8%. Estados Unidos fue el principal destino del bloque, con un 73,7%, equivalente a US\$18,2 millones. México y Canadá recibieron el 26,3% restante, US\$6,5 millones.

El Mercosur tuvo una participación de 1,6% dentro de las exportaciones de la región. Los minerales no metálicos, en especial nitrato sódico potásico y yodo, tuvieron una representatividad de un 67,2% de los envíos a este bloque económico. El principal receptor de las exportaciones fue Brasil, con envíos valuados en 17,7 millones, el 82,5% de participación. El resto de los países recibió exportaciones por US\$3,8 millones.

REGIÓN DE ANTOFAGASTA

Perfil de la Dinámica Económica Regional

Ocupados (Miles de Personas)			Actividad (Índice 1996=100)			Exportaciones (Miles de dólares)		
Abr-Jun 2007	Abr-Jun 2008	↗	Abr-Jun 2007	Abr-Jun 2008	↗	Abr-Jun 2007	Abr-Jun 2008	➡
209,2	229,2		171,4	177,4		6.637,8	6.656,4	

INACER		
SECTOR	Ponderación Sectorial (Base 1996)	Variación igual trimestre año anterior
Agropecuario y Silvícola	-	-
Pesca	1,2	↓
Minería	53,2	↓
Industria Manufacturera	8,3	↓
Electricidad, Gas y Agua	3,1	↑
Construcción	6,8	↑
Comercio	6,0	↗
Transporte y Comunicaciones	3,8	↗
Servicios Financieros	7,9	↗
Propiedad de la Vivienda	3,5	↗
Otros Servicios	6,2	↑

Fuente: INE

En el trimestre abril-junio de 2008 la Región de Antofagasta presentó un crecimiento moderado en los ocupados y aunque positivo bastante menor en el INACER, en cambio el valor de las exportaciones mostró un resultado neutro.

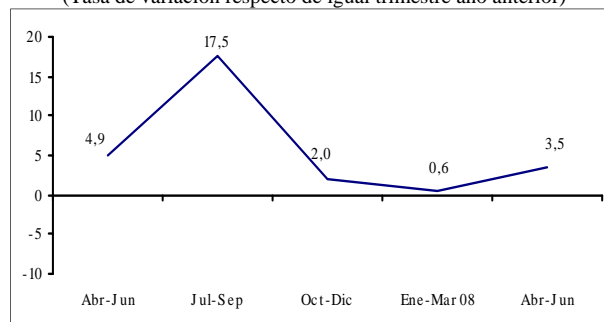
Para el trimestre analizado el Índice de Actividad Económica Regional experimentó un crecimiento de 3,5% respecto a similar período del año anterior. Este indicador registró un número índice de 177,4 mejorando la baja actividad económica que se presentó en los dos últimos trimestres.

El sector Construcción presentó la más favorable y relevante variación respecto a igual período del año 2007. Los otros sectores que también presentaron variaciones importantes que influyeron positivamente en el resultado

final de este indicador fueron Electricidad, Gas y Agua. Un menor aporte individual efectuaron los sectores de Otros Servicios, Transporte y Comunicaciones, Servicios Financieros y Propiedad de la Vivienda; que pese a presentar una dinámica moderada, salvo el último con un crecimiento expansivo, en su conjunto afectaron notoriamente un resultado final favorable, pues la baja principalmente de los sectores de Minería e Industria Manufacturera presagiaba una actividad económica que pudiese haber sido considerada recesiva, pues ambos sectores tienen la mayor ponderación en el cálculo de este indicador.

La actividad pesquera para el período en referencia registró el resultado negativo mayor, el cual se vio explicado por cada uno de los subsectores que lo componen. Es así como en el subsector desembarque industrial, todas las especies bajaron su producción, por ende también muestra un resultado negativo la producción de harina y aceite de pescado.

Antofagasta: Índice de Actividad Económica Regional
(Tasa de variación respecto de igual trimestre año anterior)



Fuente: INE

En cuanto al subsector desembarque artesa-

nal, sólo las especies de jurel y congrio colorado superaron al trimestre de comparación.

Durante el trimestre en estudio el sector minería presenta una desaceleración en la actividad, explicada por la menor producción de cobre, que disminuyó en 6.724 Ton. De igual modo también se redujo la producción trimestral de la minería metálica del oro con 169 kg. y el molibdeno con 3.157 Ton. menos. Por otra parte en la actividad no-metálica presentaron menor producción carbonato de litio y salitre, no así las calizas y la puzolana que mostraron un leve aumento.

En el sector Construcción, el subsector que lideró el mayor crecimiento fue Obras de Ingeniería, reflejado principalmente en la reposición de pavimento Ruta 5, sector Los Vientos-Rosario (4) y Rosario-Varillas (4). El sector habitacional presenta 109.581 metros cuadrados construidos menos que igual periodo año anterior, y el no habitacional sólo muestra una variación positiva en el subsector industria y comercio. Cabe recordar que la metodología de cálculo considera siete meses como periodo de maduración para que una obra esté terminada y lista para ser usada, permitiendo explicar el significativo crecimiento en el trimestre considerado.

Para los meses analizados el sector Electricidad, Gas y Agua, presenta una variación positiva de consideración, explicada principalmente por cada uno de los subsectores que lo componen, siendo el más relevante la generación de energía eléctrica.

El sector Otros Servicios, calculado indirectamente, utilizando la información de la Encuesta Nacional del Empleo por Ocupados por Rama de Actividad Económica en el sector de Servicios Personales, Sociales y Comunes, nos entrega una variación positiva, para el período en comparación, lo que significa

una ganancia en nuevos puestos de trabajo.

El buen comportamiento de los subsectores de aserraderos, barracas y talleres para maderas, imprentas e industrias conexas, la mayor producción de bebidas alcohólicas y fabricación de productos metálicos estructurales, no fue suficiente para que el resultado del sector Industria Manufacturera fuese diferente, dada la disminución de la producción de bebidas malteadas, fabricación de productos plásticos, fabricación de productos de panadería, productos de molinería y la menor producción en cemento, cal y yeso, por lo que el sector termina mostrando una desaceleración en la actividad económica.

Antofagasta: Evolución del Mercado Laboral
(Trimestre Abril-Junio de 2008)

	Fuerza de Trabajo var. 12 meses (%)	Ocupados var. 12 meses (%)	Tasa Desocupación (%)	Tasa Cesantía (%)
Totales	10,9	9,6	7,8	6,4
Hombres	8,9	7,3	7,3	5,9
Mujeres	15,2	14,8	8,7	7,5

Fuente: INE, Encuesta Nacional de Empleo

En el mercado del trabajo la ocupación regional sigue creciendo desde el primer trimestre de 2007, alcanzando a 229.200 personas ocupadas, sin embargo, la creación de empleo no fue suficiente para absorber el aumento de la fuerza de trabajo, que totalizó 248.490 personas. Este mayor ritmo de incorporación de la población a la fuerza de trabajo en relación a la creación de empleo llevó a una tasa de desocupación de 7,8%, mayor en 1,2% a igual trimestre del año anterior y 0,6% inferior a la tasa de desocupación nacional. La tasa de desocupación femenina es de 8,7%, cifra superior en 1,4% a la de los hombres.

El sector que más aporta a la generación de empleo es Servicios Financieros, le sigue Comercio, ambos muestran aumentos desde el primer trimestre de 2007, con 24.830 y

45.560 personas ocupadas respectivamente para el segundo cuarto del presente año.

Antofagasta: Ocupados Según Rama de Actividad (En miles de personas)

Rama de actividad	2007			2008	
	Abr-Jun	Jul-Sep	Oct-Dic	Ene-Mar	Abr-Jun
Total	209,2	215,7	220,9	223,9	229,2
Agricultura, Caza y Pesca	6,0	6,3	6,8	6,4	7,0
Minas y Canteras	18,2	19,1	18,4	21,6	22,4
Industria Manufacturera	21,1	22,0	29,3	31,4	26,1
Electricidad, Gas y Agua	1,1	1,4	1,3	2,8	2,8
Construcción	39,0	41,1	36,5	30,6	30,5
Comercio	39,5	41,0	43,6	44,4	45,6
Transporte, Almacenaje y Comunicaciones	24,7	21,6	22,4	22,9	23,8
Servicios Financieros	18,1	18,2	19,7	20,2	24,8
Servicios Comunes, Sociales y Personales	41,6	45,0	42,8	43,7	46,2

Fuente: INE, Encuesta Nacional de Empleo

El panorama por Categoría Ocupacional presenta variación positiva en los empleadores, asalariados y trabajadores por cuenta propia, esta última categoría es la que entrega 15.720 nuevas plazas de trabajo siendo el mayor aporte en la creación de puestos de trabajo.

El número de ocupados en la categoría de asalariados mantiene su liderazgo en participación, alcanzando el 71,7% de los trabajadores, que corresponde a 164.420 ocupados y para este trimestre entregó 5.630 nuevos ingresos en la vida laboral. La pérdida de mano de obra estuvo dada por Personal de Servicio y Familiar No remunerado los cuales en conjunto restan 2.430 empleos.

Antofagasta: Ocupados Según Categoría Ocupacional (En miles de personas)

Categoría Ocupacional	2007			2008	
	Abr-Jun	Jul-Sep	Oct-Dic	Ene-Mar	Abr-Jun
Total	209,2	215,7	220,9	223,9	229,2
Empleadores	3,9	3,6	7,5	5,7	5,0
Cuenta Propia	37,5	43,4	49,2	44,1	53,2
Asalariado	158,8	161,3	156,3	166,1	164,4
Personal de Servicio	5,4	5,2	4,9	3,7	3,8
Familiar no Remunerado	3,6	2,2	3,0	4,1	2,7

Fuente: INE, Encuesta Nacional de Empleo

El valor de las exportaciones de la región en el segundo trimestre de 2008 fue de 6.656,4

millones de dólares corrientes experimentado un muy bajo crecimiento, alcanzando una variación de 0,3% lo que significa sólo 18,6 millones de dólares corrientes más.

Antofagasta: Valor de las Exportaciones Según Rama de Actividad

Rama de actividad	2007			2008	
	Abr-Jun	Jul-Sep	Oct-Dic	Ene-Mar	Abr-Jun
Total Exportaciones	6.637,8	5.920,6	5.840,7	6.646,0	6.656,4
Minería	6.491,9	5.695,4	5.549,0	6.329,6	6.378,2
Cobre y Hierro	6.146,7	5.348,1	5.206,3	5.924,1	5.927,1
Resto Minería	345,2	347,2	342,7	405,4	451,1
Resto Exportaciones	145,9	225,3	291,7	316,4	278,2

Fuente: Elaborado por el INE sobre la base de información del Servicio Nacional de Aduanas

Por rama de actividad económica, el valor de las exportaciones de Minería registró una baja de 1,8% 113,7 millones de dólares. Esta disminución se debió principalmente al menor valor de las exportaciones de Cobre y Hierro, que en el trimestre de análisis alcanzaron los 5.927,1 millones de dólares, y registraron un decremento de 3,6% con respecto a igual trimestre del año 2007.

Las variaciones positivas se apreciaron en Resto Minería y Resto de Exportaciones, equivalente en conjunto a 238,2 millones de dólares más. Como esta es una región de alta producción minera es natural encontrar los mayores montos exportados en esta área, es así que Minería representa el 95,8% del total de los envíos de los cuales 89,0% corresponde a Cobre y Hierro, al comparar las exportaciones regionales con los montos nacionales se obtiene que la región tiene una participación de 35,8% en el total general y 57,4% de contribución en minería.

Es importante destacar que entre los envíos para este trimestre son cinco los países involucrados aportando el 50,1% de las exportaciones regionales, ellos son: China (15,4%) perteneciente al bloque económico Otros Des-

tinios, Japón (10,5%) a la Apec, Estados Unidos(9,2%) a Nafta, Corea del Sur (7,6%) a la Apec y Holanda (7,5%) a la Unión Europea.

Antofagasta: Valor de las Exportaciones Según Bloque Económico

(Millones de Dólares Corrientes)

Bloque	2007			2008	
	Abr-Jun	Jul-Sep	Jul-Sep	Ene-Mar	Abr-Jun
Total	6.637,8	5.920,6	5.840,7	6.646,0	6.656,4
Nafta	990,7	717,3	935,1	1.022,2	1.033,7
Mercosur	323,2	316,3	272,8	312,2	448,5
Unión Europea	1.521,6	1.673,4	1.390,9	1.603,6	1.975,6
Apec	994,5	1.214,8	976,8	1.187,4	1.257,1
Pacto Andino	32,3	35,1	41,7	35,5	88,1
Otros Destinos	2.775,5	1.963,7	2.223,5	2.485,1	1.853,3

Fuente: Elaborado por el INE sobre la base de información del Servicio Nacional de Aduanas

El producto más exportado es cátodos de cobre que alcanza el 55,8% del total regional y al interior de esta categoría el mayor envío es a China con un 18,4%; le sigue en importancia el concentrado de cobre con un 26,3% del total regional y Japón es el destino con mayor importación regional cubriendo el 30,4%.

Las exportaciones según bloque económico, han mostrado que el bloque con mayor dinamismo es Unión Europea cubriendo un 29,7% y le sigue con 27,8% Otros Destinos.

Finalmente, los 55.8 millones de dólares de incremento obtenidos por el Pacto Andino lo sitúan como el bloque que presentó la mayor variación con 172,6%; por el contrario, el único bloque económico que presentó una caída en el período de estudio con 922,1 millones de dólares, equivalentes a un 33,2% menos, fue Otros Destinos.

REGIÓN DE ATACAMA

Perfil de la Dinámica Económica Regional

Ocupados (Miles de Personas)			Actividad (Índice 1996=100)			Exportaciones (Miles de dólares)		
Abr-Jun 2007	Abr-Jun 2008	↗	Abr-Jun 2007	Abr-Jun 2008	↗	Abr-Jun 2007	Abr-Jun 2008	↗
112,5	116,7		155,9	161,7		908,7	1.347,8	

INACER		
SECTOR	Ponderación Sectorial (Base 1996)	Variación igual trimestre año anterior
Agropecuario y Silvícola	5,2	↗
Pesca	1,6	↗
Minería	36,4	↘
Industria Manufacturera	2,3	↘
Electricidad, Gas y Agua	3,5	↘
Construcción	8,0	↗
Comercio	15,6	↗
Transporte y Comunicaciones	5,3	↗
Servicios Financieros	7,8	↗
Propiedad de la Vivienda	5,7	↗
Otros Servicios	8,6	↗

Fuente: INE

La Región de Atacama en el segundo trimestre del año 2008, presentó un crecimiento moderado en su actividad económica. Por otro lado, tanto los ocupados como las exportaciones de la región, registraron una importante alza en abril-junio de 2008, con respecto a igual trimestre de 2007.

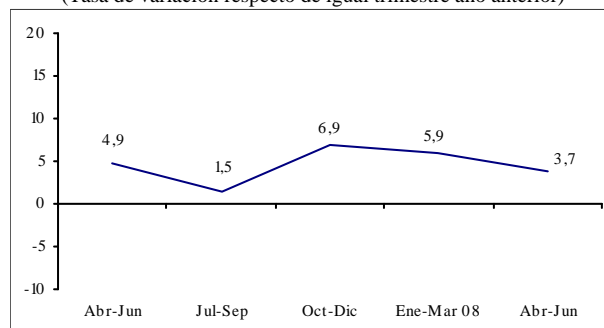
El Índice de Actividad Económica Regional, INACER de Atacama, en el trimestre de referencia, experimentó un crecimiento de 3,7%, con respecto a igual período de 2007. Por su parte, la variación del promedio acumulado de enero a junio de 2008, respecto a igual período de 2007, fue de 4,9%.

Los sectores económicos que evolucionaron positivamente en el segundo trimestre de 2008, en relación a igual trimestre del año

anterior, en orden de mayor a menor incidencia en el resultado, fueron: Construcción; Comercio; Agropecuario-Silvícola; Servicios Financieros; Transporte, Almacenamiento y Comunicaciones; Propiedad de Vivienda; Pesca y Otros Servicios.

Experimentaron una reversión del crecimiento durante abril-junio de 2008, respecto a igual trimestre del año anterior los sectores Minería; Industria Manufacturera y Electricidad, Gas y Agua.

Atacama: Índice de Actividad Económica Regional
(Tasa de variación respecto de igual trimestre año anterior)



Fuente: INE

El crecimiento de Construcción se explicó principalmente por la mayor inversión de obras de ingeniería pública, dinámica generada principalmente por construcciones y mejoras de caminos. El alza de Comercio se justificó en gran medida por el aumento en las ventas reales de supermercados, que en el trimestre abril-junio de 2008, registraron un alza de 3,9% con respecto a igual trimestre del año anterior.

En el sector Agrícola influyó el aumento en la producción de aceituna; además de una mayor cosecha de vid de mesa, ya que en abril-junio de 2007 no se registró producción.

Por otra parte, Minería fue el sector con mayor incidencia negativa en el resultado. La baja de este sector fue explicada por una disminución en la producción metálica, principalmente cobre y plata; en la producción no metálica se destacó la baja en caliza. En tanto, la disminución en Industria se generó por una menor dinámica en el subsector Metalmecánica.

En el trimestre móvil abril-junio 2008, la estimación de la fuerza de trabajo a nivel regional alcanzó a 124.060 personas, de los cuales 80.960 son hombres (65,3%) y 43.100 son mujeres (34,7%). Al comparar la fuerza de trabajo respecto a igual período del año anterior, se observó un crecimiento de 2,4% (2.950 personas).

Atacama: Evolución del Mercado Laboral (Trimestre Abril-Junio de 2008)

	Fuerza de Trabajo var. 12 meses (%)	Ocupados var. 12 meses (%)	Tasa Desocupación (%)	Tasa Cesantía (%)
Totales	2,4	3,7	5,9	5,5
Hombres	2,0	3,5	4,7	4,4
Mujeres	3,3	4,3	8,3	7,6

Fuente: INE, Encuesta Nacional de Empleo

La estimación del número de ocupados se ubicó en 116.740 personas, de los cuales 77.190 son hombres (66,1%) y 39.550 son mujeres (33,9%). Al comparar el total de ocupados en doce meses, se observó un aumento de 3,7%, es decir, se han creado 4.220 puestos de trabajo en un año.

Como resultado, la tasa de desocupación regional para el trimestre móvil en referencia fue de 5,9%, experimentando disminuciones de 0,5 punto porcentual respecto al trimestre móvil inmediatamente anterior y de 1,2 pun-

tos porcentuales respecto al trimestre móvil abril-junio 2007.

Las tasas de cesantía y de personas que buscan trabajo por primera vez fueron 5,5% y 0,4%, respectivamente.

La tasa de desocupación por sexo fue de 4,7% para los hombres y de 8,3% para las mujeres.

De las 7.330 personas desocupadas en el trimestre móvil en referencia, 3.770 fueron hombres y 3.560 fueron mujeres.

Atacama: Ocupados Según Rama de Actividad (En miles de personas)

Rama de actividad	2007			2008	
	Abr-Jun	Jul-Sep	Oct-Dic	Ene-Mar	Abr-Jun
Total	112,5	112,4	112,9	109,2	116,7
Agricultura, Caza y Pesca	12,5	12,4	13,8	13,1	12,5
Minas y Canteras	12,4	12,8	12,5	15,3	15,5
Industria Manufacturera	6,1	7,0	5,9	5,3	6,5
Electricidad, Gas y Agua	0,3	0,3	0,3	0,3	0,4
Construcción	16,6	17,8	19,1	16,4	16,4
Comercio	21,6	20,7	20,9	20,5	22,4
Transporte, Almacenaje y Comunicaciones	8,9	8,2	8,5	7,4	7,3
Servicios Financieros	6,7	7,5	6,6	7,7	7,5
Servicios Comunales, Sociales y Personales	27,4	25,7	25,3	23,2	28,3

Fuente: INE, Encuesta Nacional de Empleo

Al comparar la situación de la ocupación por Rama de Actividad Económica, se observó que la rama que experimentó el mayor crecimiento porcentual en la creación de puestos de trabajo en 12 meses, fue Minas y Canteras, con 25,1%. Por su parte, la Rama Transportes, Almacenaje y Comunicaciones, presentó la mayor disminución porcentual de puestos de trabajo, registrando una disminución de 18,2%.

En valores absolutos el mayor incremento del trimestre móvil abril-junio 2008, se observó en Minas y Canteras y Servicios Comunales, Sociales y Personales, con un aumento de 3.120 y 890 puestos de trabajo respectivamente.

Comparando la situación de la ocupación por Categoría Ocupacional, se observó que el ma-

por crecimiento porcentual de puestos de trabajo en 12 meses, fue en los Cuenta Propia, alcanzando una variación de 7,6% (1.850).

Atacama: Ocupados Según Categoría Ocupacional
(En miles de personas)

Categoría Ocupacional	2007			2008	
	Abr-Jun	Jul-Sep	Oct-Dic	Ene-Mar	Abr-Jun
Total	112,5	112,4	112,9	109,2	116,7
Empleadores	2,6	2,9	2,3	1,3	2,3
Cuenta Propia	24,3	23,0	23,3	20,5	26,1
Asalariado	82,0	83,3	84,1	84,0	85,1
Personal de Servicio	2,5	2,4	2,2	2,5	2,3
Familiar no Remunerado	1,1	0,7	1,1	0,9	0,9

Fuente: INE, Encuesta Nacional de Empleo

El valor de las exportaciones de la región de Atacama en el segundo trimestre de 2008, alcanzó los 1.347,8 millones de dólares corrientes, experimentando un importante crecimiento de 48,3% (439,1 millones de dólares), respecto a abril-junio de 2007.

Atacama: Valor de las Exportaciones Según Rama de Actividad
(Millones de Dólares Corrientes)

Rama de actividad	2007			2008	
	Abr-Jun	Jul-Sep	Oct-Dic	Ene-Mar	Abr-Jun
Total Exportaciones	908,7	1.062,8	1.497,8	1.626,5	1.347,8
Minería	841,0	990,1	1.404,1	1.040,2	1.225,3
Cobre y Hierro	807,1	955,7	1.362,7	982,8	1.178,4
Resto Minería	33,9	34,4	41,5	57,4	47,0
Agricultura y Pesca	8,6	7,4	25,3	148,6	27,8
Frutas	5,3	4,6	22,6	145,7	23,8
Resto Agric. y Pesca	3,3	2,8	2,7	2,9	4,1
Resto Exportaciones	59,1	65,3	68,4	437,7	94,6

Fuente: Elaborado por el INE sobre la base de información del Servicio Nacional de Aduanas

En cuanto a las exportaciones por rama de actividad económica, Minería sigue siendo la más importante, con una participación de 90,9% sobre el total de los envíos. El valor de las exportaciones de este sector llegó a 1.225,3 millones de dólares corrientes, con un alza de 45,7% (384,3 millones de dólares) con respecto a abril-junio de 2007. Este creci-

miento se explicó por el mayor valor de los envíos de Cobre y Hierro, que en el trimestre de análisis alcanzaron los 1.178,4 millones de dólares, principalmente por los productos cobre refinado y concentrado de cobre.

Por otra parte, las exportaciones de Agricultura y Pesca crecieron un 224,1% (19,2 millones de dólares) en doce meses, alcanzando un valor de 27,8 millones de dólares en el trimestre abril-junio de 2008, de éstos 23,8 millones de dólares correspondieron a envíos de frutas, destacándose la uva con 19,8 millones de dólares.

Por último, Resto de Exportaciones presentó un incremento en el valor exportado de 60,2% en igual período, alcanzando los 94,6 millones de dólares en el trimestre de análisis. Este crecimiento se debió en gran medida al mayor valor de las exportaciones de las Industrias Básicas de Metales no Ferrosos, que en abril-junio de 2008 alcanzaron los 79,9 millones de dólares.

Atacama: Valor de las Exportaciones Según Bloque Económico
(Millones de Dólares Corrientes)

Bloque	2007			2008	
	Abr-Jun	Jul-Sep	Jul-Sep	Ene-Mar	Abr-Jun
Total	908,7	1.062,8	1.497,8	1.626,5	1.347,8
Nafta	133,5	165,8	206,1	186,2	137,1
Mercosur	3,2	43,1	51,6	48,4	69,8
Unión Europea	172,8	117,1	151,7	114,3	177,8
Apec	357,0	351,4	501,3	347,7	389,3
Pacto Andino	3,3	7,2	0,1	4,2	5,6
Otros Destinos	238,8	378,3	586,9	925,7	568,3

Fuente: Elaborado por el INE sobre la base de información del Servicio Nacional de Aduanas

Las exportaciones de la región de Atacama según bloque económico de destino, se concentraron principalmente en Otros Destinos con una participación de 42,2%, seguido por la Apec, Unión Europea y Nafta con participaciones de 28,9%, 13,2% y 10,2%, respectivamente.

A Otros Destinos se efectuaron envíos por 568,3 millones de dólares. Se destacaron las exportaciones hacia China y Taiwan con 361,3 y 121,0 millones de dólares, respectivamente. El principal producto de destino a estos países fue el cobre refinado.

Las exportaciones a los países de la Apec llegaron a 389,3 millones de dólares. Al analizar los envíos a este bloque económico por país, éstos se concentraron en Japón y Corea del Sur, con 243,0 y 107,1 millones de dólares, respectivamente. En cuanto a los principales productos exportados a estos países, se destaca el concentrado de cobre y en menor medida cobre refinado y hierro.

Hacia la Unión Europea, se realizaron exportaciones por 177,8 millones de dólares. A nivel de país destacaron Holanda e Italia con envíos por 40,7 y 33,2 millones de dólares, respectivamente.

Finalmente al bloque de países del Nafta se efectuaron envíos por 137,1 millones de dólares en abril-junio de 2008. El principal destino a este bloque fue Estados Unidos con exportaciones por 92,0 millones de dólares, destacándose los envíos de cobre refinado y oro.

A los restantes bloques de Mercosur y Pacto Andino, se registraron envíos por 69,8 y 5,6 millones de dólares, respectivamente.

REGIÓN DE COQUIMBO								
Perfil de la Dinámica Económica Regional								
Ocupados (Miles de Personas)			Actividad (Índice 1996=100)			Exportaciones (Miles de dólares)		
Abr-Jun 2007	Abr-Jun 2008		Abr-Jun 2007	Abr-Jun 2008		Abr-Jun 2007	Abr-Jun 2008	
243,1	245,8	↗	189,7	217,8	↗	814,4	860,7	↗

INACER		
SECTOR	Ponderación Sectorial (Base 1996)	Variación igual trimestre año anterior
Agropecuario y Silvícola	6,0	↗
Pesca	2,2	↘
Minería	21,1	↗
Industria Manufacturera	6,4	↘
Electricidad, Gas y Agua	2,5	↗
Construcción	9,4	↗
Comercio	11,6	↗
Transporte y Comunicaciones	7,1	↗
Servicios Financieros	7,9	↗
Propiedad de la Vivienda	11,5	↗
Otros Servicios	14,3	↗

Fuente: INE

La actividad económica regional en el segundo trimestre del 2008, se caracterizó por un buen comportamiento demostrado por el positivo desempeño de los indicadores en estudio. Es así como el mercado laboral, el valor de las exportaciones y el INACER presentaron Crecimientos respecto de abril-junio de 2007.

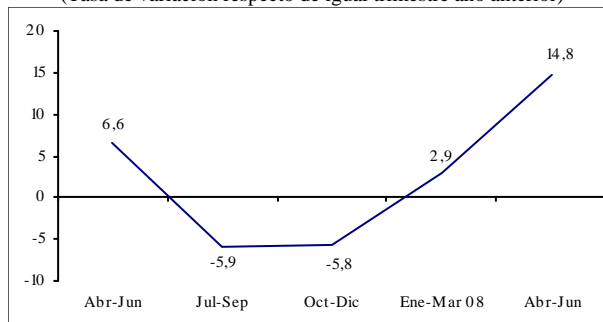
El Índice de Actividad Económica Regional (INACER) creció en 14,8 % respecto a igual trimestre de 2007. Es así como nueve sectores que lo componen aumentaron en comparación a abril – junio de 2007. Los sectores con mayor aporte positivo al indicador fueron los asociados directamente a la actividad de la Minería, Construcción, y Transporte y Comunicaciones.

Minería fue el sector que presentó mayor incidencia positiva al indicador, explicado princi-

palmente, por un aumento de producción de concentrado de cobre. Los sectores Transporte y Comunicaciones y Construcción fueron los de mayor crecimiento, siendo el primero influenciado por una mayor actividad en transporte de carga terrestre y almacenaje en frío; y Construcción se debió a una mayor expansión en el sector habitacional y en obras de ingeniería pública.

También crecieron los sectores Agropecuario; Electricidad, Gas y Agua; Comercio; Servicios Financieros; Otros Servicios y Propiedad de la Vivienda.

Coquimbo: Índice de Actividad Económica Regional
(Tasa de variación respecto de igual trimestre año anterior)



Fuente: INE

Solamente decrecieron los sectores: Pesca, por una disminución en la extracción de recursos marinos tanto en pesca artesanal, acuicultura, además se registró una menor recolección de algas. La baja en Industria Manufacturera, se debió a una menor elaboración y conservas de frutas y hortalizas; productos de molinería y panadería; y también menor elaboración de pescados y productos del mar tanto congelados como en conservas.

La fuerza de trabajo para el segundo trimestre 2008 llegó a 264.430 personas, desagregada en 176.530 hombres y 87.900 mujeres. Lo que significa un aumento de 2,1% de la fuerza de trabajo total respecto a igual trimestre del año pasado, que en valores implican 5.420 personas más dentro del mercado laboral.

Coquimbo: Evolución del Mercado Laboral
(Trimestre Abril-Junio de 2008)

	Fuerza de Trabajo var. 12 meses (%)	Ocupados var. 12 meses (%)	Tasa Desocupación (%)	Tasa Cesantía (%)
Totales	2,1	1,1	7,1	6,0
Hombres	-0,6	-2,1	6,5	5,8
Mujeres	8,1	8,5	8,2	6,5

Fuente: INE, Encuesta Nacional de Empleo

Los ocupados alcanzaron las 245.790 personas, registrando un aumento de 1,1%, es decir, 2.730 ocupados más respecto a igual trimestre del año pasado. La tasa de desocupación regional se situó en 7,1% variando en 1,3 puntos porcentuales por bajo la tasa nacional, sin embargo experimentó un aumento con respecto a igual trimestre del año anterior. La desocupación por sexo es mayor en las mujeres y superior en 1,8 puntos porcentuales a la de hombres.

A nivel regional la tasa de cesantía alcanzó un 6,0% y se repite la situación anterior, la tasa de cesantía en mujeres es mayor en 0,7 puntos porcentuales a la de hombres.

La estructura ocupacional según rama de actividad lo lidera Servicios Comunales, Sociales y Personales con un 22,6%; le sigue Comercio 20,9% y Agricultura, Caza y Pesca con un 20,5%.

Los sectores que presentaron las mayores variaciones en el número de ocupados respecto de abril-junio de 2007 fueron Comercio con un 24,0% (9.921 ocupados más dentro del sector); Transporte y Comunicaciones generó

un alza de 9,8% (1.757 ocupados más); Servicios Comunales Sociales y Personales, y Servicios Financieros ambos sectores con un 9,7%, lo que se tradujo en 4.892 y 1.377 personas más ocupadas, respectivamente y por último el Sector Minas y Canteras aumenta un 6,3% con 889 ocupados más.

Coquimbo: Ocupados Según Rama de Actividad
(En miles de personas)

Rama de actividad	2007			2008	
	Abr-Jun	Jul-Sep	Oct-Dic	Ene-Mar	Abr-Jun
Total	243,1	237,7	245,0	254,3	245,8
Agricultura, Caza y Pesca	58,2	51,8	51,6	54,1	50,4
Minas y Canteras	14,2	17,3	14,9	15,6	15,0
Industria Manufacturera	20,1	19,1	17,9	15,8	16,1
Electricidad, Gas y Agua	1,3	1,9	1,2	0,9	1,1
Construcción	25,2	22,6	21,4	25,3	21,2
Comercio	41,3	46,4	50,2	52,6	51,3
Transporte, Almacenaje y Comunicaciones	17,9	16,7	20,2	20,7	19,7
Servicios Financieros	14,2	12,6	15,0	17,2	15,6
Servicios Comunales, Sociales y Personales	50,6	49,3	52,7	52,1	55,5

Fuente: INE, Encuesta Nacional de Empleo

Las disminuciones se registraron en Industria Manufacturera; Electricidad, Gas y Agua; Construcción y Agricultura con variaciones negativas de 19,8%, 17,2%, 16,2% y 13,4% respectivamente.

Según categoría ocupacional, la estructura de participación fue similar a la registrada en trimestres anteriores. Los Asalariados con un 68,7%, seguido de Trabajadores por Cuenta Propia con un 23,5%. Mientras que los Empleadores, junto al Personal de Servicio y al Familiar No Remunerado representaron en conjunto sólo un 7,7% del total de ocupados.

En relación al segundo trimestre de 2007, sólo Asalariado y Personal de Servicios, presentaron alzas en el número de ocupados de 6,7% y 4,9% respectivamente. El resto de las categorías Empleadores, Familiar No Remunerado y Cuenta Propia, presentaron variaciones negativas de 41,3%, 11,0% y 6,9%, en conjunto una disminución de 8.327 personas ocupadas.

**Coquimbo: Ocupados Según
Categoría Ocupacional**
(En miles de personas)

Categoría Ocupacional	2007			2008	
	Abr-Jun	Jul-Sep	Oct-Dic	Ene-Mar	Abr-Jun
Total	243,1	237,7	245,0	254,3	245,8
Empleadores	8,6	8,2	6,1	6,4	5,0
Cuenta Propia	62,1	55,9	57,1	57,3	57,9
Asalariado	158,3	161,2	169,3	179,0	168,9
Personal de Servicio	9,4	9,6	10,1	8,4	9,9
Familiar no Remunerado	4,6	2,8	2,4	3,2	4,1

Fuente: INE, Encuesta Nacional de Empleo

El valor de las exportaciones regionales fue de 860,7 millones de dólares con un crecimiento de 5,7% en comparación al mismo trimestre del año anterior. En el ámbito nacional, la región representó el 4,6% de las exportaciones totales del país.

En términos de rama de actividad económica destacó la participación de Minería con un valor exportado de 767,1 millones de dólares, con un alza de 4,1 % respecto de similar período del año anterior. Esto se debe a los envíos de Cobre y Hierro que se incrementaron en 21,8 %. Mientras que el Resto de la Minería presentó una disminución de 65,5% en su valor exportado, lo que implicó 97,9 millones de dólares menos.

**Coquimbo: Valor de las Exportaciones Según
Rama de Actividad**
(Millones de Dólares Corrientes)

Rama de actividad	2007			2008	
	Abr-Jun	Jul-Sep	Oct-Dic	Ene-Mar	Abr-Jun
Total Exportaciones	814,4	726,6	721,1	847,2	860,7
Agricultura y Pesca	52,1	38,6	28,1	150,1	66,4
Frutas	49,5	36,0	25,2	146,4	61,2
Resto Agric. y Pesca	2,6	2,6	2,9	3,6	5,2
Minería	737,1	654,0	654,3	675,6	767,1
Cobre y Hierro	587,6	518,5	556,9	589,1	715,5
Resto Minería	149,4	135,6	97,3	86,5	51,6
Industria	24,2	34,0	27,9	21,5	27,2
Alimentos	18,0	27,3	21,1	14,9	21,2
Resto Industria	6,3	6,7	6,7	6,6	5,9
Resto Exportaciones	1,0	0,0	10,8	0,0	0,1

Fuente: Elaborado por el INE sobre la base de información del Servicio Nacional de Aduanas

Agricultura y Pesca registró exportaciones por 66,4 millones de dólares con una variación positiva de 27,4%, lo que significó 14,3 millones de dólares más, teniendo una participación de 7,7% dentro del valor exportado total de la región. Este aumento se explicó por los mayores envíos de frutos, que presentaron un aumento de 23,6% (11,7 millones de dólares) y el Resto de Agricultura y Pesca con un 99,5% (2,6 millones de dólares).

El valor de las exportaciones de la Industria Manufacturera fue de 27,2 millones de dólares, con una variación positiva de 12,0% respecto de similar período del año anterior, lo que significó 2,9 millones de dólares más. Este aumento se explicó por los mayores envíos de Alimentos, que presentaron un aumento de 18,2% (3,3 millones de dólares).

Al analizar el incremento del valor exportado por la región, se observó que fueron los países agrupados en Otros Destinos, los que registraron la mayor alza con un 45,2% (130,5 millones de dólares) y una participación de 48,7% del total de las exportaciones regionales. En esta agrupación destacaron India, Suecia y Finlandia con las alzas más importantes, con incrementos de 47,4, 26,7 y 24,2 millones de dólares, respectivamente.

**Coquimbo: Valor de las Exportaciones Según
Bloque Económico**
(Millones de Dólares Corrientes)

Bloque	2007			2008	
	Abr-Jun	Jul-Sep	Jul-Sep	Ene-Mar	Abr-Jun
Total	814,4	726,6	721,1	847,2	860,7
Nafta	92,0	111,7	87,4	143,4	72,7
Mercosur	65,1	26,5	15,0	10,9	30,3
Unión Europea	87,6	82,6	56,4	106,6	55,9
Apec	276,4	283,5	331,4	291,3	278,9
Pacto Andino	4,5	5,2	9,1	2,3	3,6
Otros Destinos	288,8	217,1	221,7	292,7	419,2

Fuente: Elaborado por el INE sobre la base de información del Servicio Nacional de Aduanas

Los envíos hacia los países que componen el Apec registraron un alza de 0,9% (2,5 millones de dólares) con una participación del 32,4% del total exportado regional. Malasia, incidió en el alza del valor exportado de este bloque con un incremento de 1,1 millones de dólares.

Los países agrupados en el Nafta, registraron una baja de 21,0% (19,3 millones de dólares) con una participación del 8,4% del total de las exportaciones regionales. El principal destino de este bloque fue Estados Unidos, con el 88,9% de participación y exportaciones por 64,2 millones de dólares.

El bloque de los países de la Unión Europea registraron una baja de 36,1% (31,6 millones de dólares) con una participación de 6,5% del total exportado de la región. A pesar de esta disminución, los países que presentaron una variación positiva fueron España, Inglaterra y Francia, con un incremento de 23,6; 3,5 y 2,0 millones de dólares, respectivamente.

Los países agrupados en el Mercosur registraron una variación negativa de 53,5% (34,8 millones de dólares), con una participación de 3,5% del total exportado. Dentro del bloque su principal destino fue Brasil, con el 97,6% de participación y exportaciones por 29,6 millones de dólares.

Finalmente los países agrupados al Pacto Andino presentaron una caída en los envíos en un 20,1% (0,9 millones de dólares). A pesar de esta disminución los países que presentaron una variación positiva fueron Perú y Ecuador.

REGIÓN DE VALPARAÍSO								
Perfil de la Dinámica Económica Regional								
Ocupados (Miles de Personas)			Actividad (Índice 1996=100)			Exportaciones (Miles de dólares)		
Abr-Jun 2007	Abr-Jun 2008		Abr-Jun 2007	Abr-Jun 2008		Abr-Jun 2007	Abr-Jun 2008	
632,5	648,3	↗	157,0	160,0	↗	1.534,1	1.633,3	↗

INACER		
SECTOR	Ponderación Sectorial (Base 1996)	Variación igual trimestre año anterior
Agropecuario y Silvícola	4,4	↗
Pesca	1,4	↘
Minería	3,4	↘
Industria Manufacturera	16,9	↗
Electricidad, Gas y Agua	3,2	↘
Construcción	11,4	↗
Comercio	9,5	↘
Transporte y Comunicaciones	13,9	↗
Servicios Financieros	8,2	↗
Propiedad de la Vivienda	9,4	↗
Otros Servicios	18,2	↘

Fuente: INE

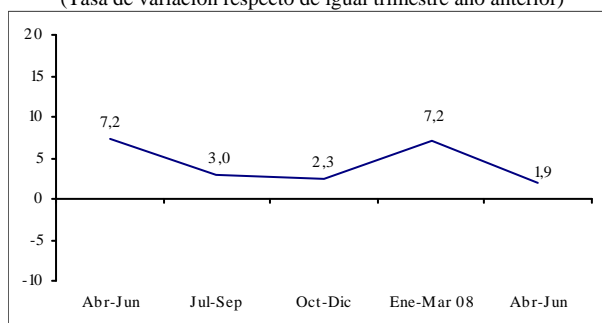
En el trimestre abril-junio de 2008, en comparación con igual período del año 2007, la economía regional mostró una evolución positiva, en los indicadores considerados. Los Ocupados aumentaron en 2,5%, mientras que el Índice de Actividad Económica Regional lo hizo en 1,9% y el valor de las Exportaciones en 6,5%.

El Índice de Actividad Económica Regional (INACER) tuvo una expansión de 1,9%, impulsada por el crecimiento en los Sectores Productivos de 5,9% y decrecimiento en los Sectores Servicios de 0,9%.

En Productivos, los sectores Construcción e Industria Manufacturera fueron los que más incidieron en el crecimiento de la actividad regional, con aumentos de 20,4% y 2,6% respectivamente.

En Construcción el crecimiento fue generado por el aumento de sus tres subsectores. Obras de Ingeniería con 24,1%; Construcción No Habitacional con 15,3% y Construcción Habitacional con 30,3%. En Industria Manufacturera, destaca el subsector Fabricación de Productos Alimenticios, excepto Bebidas, con aumento de 28,0% y la disminución en Fabricación de Otros Productos Químicos, en un 30,7%.

Valparaíso: Índice de Actividad Económica Regional
(Tasa de variación respecto de igual trimestre año anterior)



Fuente: INE

En Sector Servicios, Transporte, Almacenaje y Comunicaciones fue el que más aportó al indicador, con aumento de 6,1%. Los subsectores Transporte Marítimo, de Pasajeros y Caminero, experimentaron variaciones positivas de 6,4%; 5,8% y 4,4%, respectivamente. Esto, a pesar del paro en el puerto de San Antonio y el de transportistas de carga. La variación positiva, se debe al crecimiento de 25,9%, experimentado en abril, por el subsector Transporte Marítimo, por el aumento de las importaciones en comparación a igual trimestre 2007.

Entre los sectores Productivos que incidieron negativamente se encuentra Minería que disminuyó en 18,2%. Influyeron las variaciones negativas de Cobre en 17,7% y Plata en 22,8%. Durante el mes de abril, se produjo una disminución de 40,0%, producto de los conflictos que el sector enfrentó.

En Servicios, destaca la menor actividad de Electricidad, Gas y Agua, con un retroceso de 12,3%. Sus tres subsectores registraron variaciones negativas, Electricidad en 12,1%; Gas en 51,5% y Agua en 1,6%. La baja en Electricidad se debió a la disminución experimentada en Generación Eléctrica, producto del predominio de la generación hidráulica, por sobre la generación térmica. En cuanto a Gas, la baja se genera por la alta base de comparación, asociada al segundo trimestre 2007.

En el ámbito de empleo, la fuerza de trabajo fue 721.680 personas, lo que representó un aumento de 6,0% (40.860 personas), respecto de igual período del año anterior. Este aumento se explica por la incorporación de 31.680 mujeres y 9.180 hombres a la fuerza de trabajo.

Valparaíso: Evolución del Mercado Laboral (Trimestre Abril-Junio de 2008)

	Fuerza de Trabajo var. 12 meses (%)	Ocupados var. 12 meses (%)	Tasa Desocupación (%)	Tasa Cesantía (%)
Totales	6,0	2,5	10,2	8,7
Hombres	2,1	-1,3	9,2	8,2
Mujeres	13,1	9,6	11,8	9,4

Fuente: INE, Encuesta Nacional de Empleo

La población ocupada alcanzó a 648.260 personas, 407.080 corresponden a hombres y 241.180 a mujeres. Los ocupados registraron un aumento neto de 15.800 personas, en comparación con igual trimestre del año anterior, lo que significó un 2,5% de incremento. De éstas, 21.100 corresponden al aumento de mujeres y una disminución de 5.290 puestos en hombres.

La tasa de desocupación regional anotó un 10,2%, 1,8 puntos porcentuales más, que lo registrado a nivel nacional y 3,1 puntos porcentuales más, que lo registrado a nivel regional el año anterior. Por sexo, esta tasa alcanzó 9,2% en los hombres y 11,8% en las mujeres.

Lideró la creación de puestos de trabajo el sector Comercio, con 13.130 nuevas plazas. En menor medida, lo hicieron los sectores Industria Manufacturera con 6.280; Construcción con 3.730; Servicios Financieros con 2.870; Electricidad, Gas y Agua con 2.130; Transporte, Almacenaje y Comunicaciones con 960 y Minas y Canteras con 80 puestos adicionales a los registrados en el segundo trimestre del año anterior. Los sectores que más participaron del número de ocupados en la región fueron Servicios Comunales, Sociales y Personales con el 33,4% y Comercio con el 21,4%.

Valparaíso: Ocupados Según Rama de Actividad (En miles de personas)

Rama de actividad	2007			2008	
	Abr-Jun	Jul-Sep	Oct-Dic	Ene-Mar	Abr-Jun
Total	632,5	632,0	655,4	681,0	648,3
Agricultura, Caza y Pesca	66,2	58,3	69,4	66,0	56,8
Minas y Canteras	11,7	12,7	12,2	10,6	11,8
Industria Manufacturera	50,6	53,3	54,8	59,3	56,9
Electricidad, Gas y Agua	5,1	6,0	8,2	5,9	7,2
Construcción	39,7	44,1	41,2	53,8	43,4
Comercio	125,8	136,6	141,0	148,4	138,9
Transporte, Almacenaje y Comunicaciones	63,3	56,2	57,4	66,8	64,2
Servicios Financieros	49,3	49,9	51,4	50,8	52,2
Servicios Comunales, Sociales y Personales	220,7	215,1	219,9	219,5	216,7

Fuente: INE, Encuesta Nacional de Empleo

En cuanto a los ocupados por categoría, en Asalariados se crearon 25.150 nuevas plazas, Personal de Servicio 7.770 y Familiar no Remunerado 860.

Se registraron disminuciones en Cuenta Propia con 17.750 personas en esa categoría y en Empleadores en 220 personas. Por participación en los ocupados de la región, la lidera los Asalariados con un 69,3% y Cuenta Propia con un 19,6%.

**Valparaíso: Ocupados Según
Categoría Ocupacional**
(En miles de personas)

Categoría Ocupacional	2007			2008	
	Abr-Jun	Jul-Sep	Oct-Dic	Ene-Mar	Abr-Jun
Total	632,5	632,0	655,4	681,0	648,3
Empleadores	22,1	25,1	22,2	22,3	21,9
Cuenta Propia	144,9	129,7	140,4	126,4	127,2
Asalariado	424,2	434,0	448,0	478,7	449,3
Personal de Servicio	31,7	35,8	35,6	42,5	39,5
Familiar no Remunerado	9,6	7,3	9,2	11,1	10,4

Fuente: INE, Encuesta Nacional de Empleo

En abril-junio de 2008, el valor de las exportaciones regionales fue de 1.633,3 millones de dólares. En este período, se registró un crecimiento de 6,5%, equivalente a 99,2 millones de dólares más, que igual período del año anterior. En el ámbito nacional, la región representó el 8,8% de las exportaciones totales del país.

Según rama de actividad económica, Minería fue la más importante, con una participación de 45,5% del total de envíos de la región. Este sector decreció respecto a igual período 2007 en 19,4% (179,3 millones de dólares).

**Valparaíso: Valor de las Exportaciones Según
Rama de Actividad**
(Millones de Dólares Corrientes)

Rama de actividad	2007			2008	
	Abr-Jun	Jul-Sep	Oct-Dic	Ene-Mar	Abr-Jun
Total Exportaciones	1.534,1	1.397,1	1.369,6	1.644,8	1.633,3
Agricultura y Pesca	211,3	122,8	111,3	222,5	327,5
Agricultura	13,0	3,7	4,0	18,0	15,5
Frutas	196,8	118,0	106,7	202,9	309,7
Silvopecuario y Pesca	1,4	1,1	0,6	1,6	2,3
Minería	922,3	843,9	742,7	816,7	743,0
Cobre y Hierro	884,8	809,7	696,2	776,4	706,6
Resto Minería	37,5	34,3	46,5	40,4	36,4
Industria	386,5	422,2	502,1	593,3	542,3
Alimentos	71,5	75,9	91,3	80,8	90,7
Beb, Líq. y Alcoholes	22,4	18,6	21,9	20,5	25,2
R. Petróleo y P. Deriv.	209,0	227,8	280,9	380,6	333,9
P. Quím. Preparados	10,5	9,5	8,8	8,8	8,2
Prod. Quím. Básicos	16,0	17,5	16,3	19,0	18,2
Mat. de Transporte	15,1	24,0	21,3	23,3	15,3
Resto Industria	42,0	48,9	61,6	60,2	50,8
Resto Exportaciones	14,0	8,1	13,5	12,2	20,5

Fuente: Elaborado por el INE sobre la base de información del Servicio Nacional de Aduanas

La mayor participación se registró en el subsector Cobre y Hierro, con un 43,3% del total de las exportaciones regionales. Los productos Concentrado de Cobre con 48,6% y Cobre Blister con 29,6%, fueron los productos más representativos del subsector.

El valor de las exportaciones respecto a igual trimestre de 2007, tuvieron como principal destino los países agrupados en Otros Destinos, con una participación de 34,0%, del valor total de las exportaciones regionales. Los envíos hacia estos países descendieron en 4,9% (28,5 millones de dólares), respecto de abril-junio 2007. China destaca en el bloque con un total exportado de 69,3 millones de dólares, siendo los productos más importantes, Cobre Refinado y Concentrado de Cobre, con el 58,9% y 31,2%, respectivamente.

**Valparaíso: Valor de las Exportaciones Según
Bloque Económico**
(Millones de Dólares Corrientes)

Bloque	2007			2008	
	Abr-Jun	Jul-Sep	Jul-Sep	Ene-Mar	Abr-Jun
Total	1.534,1	1.397,1	1.369,6	1.644,8	1.633,3
Nafta	375,2	342,0	309,0	361,4	352,5
Mercosur	181,4	218,8	175,1	238,7	248,8
Unión Europea	205,2	99,4	196,8	243,6	231,4
Apec	107,0	178,2	81,8	110,6	102,0
Pacto Andino	81,5	71,2	120,8	116,4	143,3
Otros Destinos	583,8	487,5	486,2	574,1	555,3

Fuente: Elaborado por el INE sobre la base de información del Servicio Nacional de Aduanas

Nafta, con una participación de 21,6% del valor total de las exportaciones en la región, disminuyó en 6,1%, correspondiente a 22,7 millones de dólares. Estados Unidos con un 64,4% del total del bloque, fue el principal país de destino de las exportaciones. Los principales productos fueron Cobre Blister y Uvas Frescas, representando el 39,1% y 23,3% de los envíos totales al mencionado país. México con el 33,8%, fue el segundo destino del blo-

que en importancia, siendo el Cobre Blister con el 63,0%, el producto más exportado.

Mercosur, alcanzó el 15,2% de los despachos de bienes regionales al exterior, con un crecimiento de 37,2%, avaluados en 67,4 millones de dólares más en sus envíos, respecto a igual período del año anterior. Brasil fue el principal país de destino de las exportaciones totales de este bloque, con un 89,0% de los despachos, creciendo en 46,0%, respecto de lo registrado el segundo trimestre de 2007. El producto Concentrado de Cobre fue el de mayor participación con un 78,4% del total exportado a ese país.

Por otro lado, los envíos a países que componen la Unión Europea, representaron el 14,2% de las exportaciones, las que experimentaron un incremento de 12,8%, equivalentes a 26,2 millones de dólares más que los valores exportados en igual período de 2007. Holanda fue el país con mayor participación (44,6%) en las exportaciones hacia este bloque, experimentando una disminución de 15,9%, respecto de los envíos registrados el año anterior. El producto Cobre Blister tuvo la mayor representatividad de los envíos a ese país con el 43,6%.

Con un 8,8% del total de los despachos regionales, el bloque Pacto Andino aumentó 75,8%, respecto a igual trimestre 2007, equivalentes a 61,8 millones de dólares más. El 44,2% de las exportaciones hacia este conglomerado, tuvieron como destino Venezuela, país que registró un incremento en el flujo exportador de 355,5%. Manzanas Frescas con 23,2%, fue el producto de mayor presencia.

En relación con los despachos a países que componen el bloque económico Apec, éstos representaron el 6,2% del total de envíos regionales. Los envíos a este bloque disminuyeron 4,8%, correspondiendo a 5,1 millones de

dólares menos, a los registrados hace un año. Corea del Sur con el 50,8%, se transformó en el principal destino de los envíos de la región al bloque, teniendo una variación positiva en sus envíos, equivalente a 91,1% respecto de igual trimestre 2007. Concentrado de Cobre con un 76,2%, fue el producto más importante enviado a ese país.

REGIÓN DEL LIBERTADOR GRAL. BERNARDO O'HIGGINS								
Perfil de la Dinámica Económica Regional								
Ocupados (Miles de Personas)			Actividad (Índice 1996=100)			Exportaciones (Miles de dólares)		
Abr-Jun 2007	Abr-Jun 2008		Abr-Jun 2007	Abr-Jun 2008		Abr-Jun 2007	Abr-Jun 2008	
317,5	319,0	➔	155,3	156,5	➔	1.594,7	1.468,2	⬇

INACER		
SECTOR	Ponderación Sectorial (Base 1996)	Variación igual trimestre año anterior
Agropecuario y Silvícola	17,2	↗
Pesca	-	-
Minería	8,1	↘
Industria Manufacturera	17,1	↘
Electricidad, Gas y Agua	3,5	↗
Construcción	9,2	➔
Comercio	13,1	↗
Transporte y Comunicaciones	5,0	↗
Servicios Financieros	6,9	↗
Propiedad de la Vivienda	9,6	↗
Otros Servicios	10,3	➔

Fuente: INE

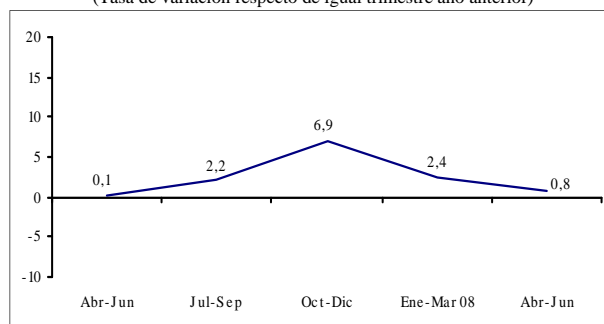
Durante el segundo trimestre del año 2008 la economía regional experimentó un decrecimiento en las exportaciones y un moderado crecimiento en el INACER y manteniéndose casi el número de ocupados respecto al mismo trimestre del año 2007.

El Índice de Actividad Económica Regional (INACER) experimentó un leve crecimiento de 0,8%, respecto de igual trimestre del año anterior, manteniéndose de esta forma los resultados positivos que se vienen observando desde el último trimestre de año 2003.

La expansión experimentada por el indicador, durante el trimestre abril-junio de 2008, fue potenciada principalmente por los sectores Electricidad Gas y Agua, Agropecuario y Comercio.

Otros sectores que presentaron crecimiento fueron: Servicios Financieros, Propiedad de la Vivienda, Transporte, Almacenamiento y Comunicaciones, Construcción y Otros Servicios. Mientras que varían negativamente dentro del crecimiento trimestral los sectores: Minería e Industria.

O'Higgins: Índice de Actividad Económica Regional
(Tasa de variación respecto de igual trimestre año anterior)



Fuente: INE

Los sectores Minería e Industria, influyeron negativamente en la variación general del índice. El primero tuvo una disminución de la producción debido a los conflictos laborales y el segundo debido a decrecimiento del Envasado y conservación de frutas y legumbres y Alimentos para Animales. Ambos sectores en su conjunto representan un 25,2% del total de la actividad económica de la región.

El Sector Electricidad, Gas y Agua, el crecimiento es explicado casi en su totalidad por la generación eléctrica, destacándose las Hidroeléctricas que están operando a plena capacidad, con el objetivo de suministrar energía.

El dinamismo del Sector Silvo-Agropecuario, se vio influido fuertemente por la actividad Pecuaria. El crecimiento se debió esencialmente por la producción de porcinos, aves, bovino y ovino. Este crecimiento se debe a la inclusión de nuevos establecimientos en la región. Por otra parte, en el subsector Agrícola, experimentó un leve crecimiento, debido a la producción de vid vinífera, que es el cuarto producto que más pesa dentro de este.

La dinámica del sector Comercio, fue influida fuertemente por las ventas mayoristas, destacándose los insumos Agrícola y corretaje de ganado. En la actividad minoristas influyeron positivamente, las Farmacias y perfumerías, disminuyendo las actividades de Ventas de vehículos y repuestos y Almacenes y Supermercados.

El Sector Construcción, presentó un leve aumento, explicado por el subsector Construcción privada dado que crece el número de permisos de edificación registrada por los Municipios. Con signo contrario se observó la actividad de las Obras Públicas.

El Sector Minería, la disminución del sector se debió a una importante baja en la producción de la Minería metálica, destacándose Molibdeno, el Cobre fino, Oro y Plata. La baja se vio influida por conflictos laborales, paralizando faenas.

El Sector Industria, el decrecimiento mostrado se explica, principalmente por: Envasados y conservación de frutas y legumbres, Elaboración de alimentos para animales y por la industria del tabaco. Por otra parte se destaca el crecimiento de la industria vinícola, pero no revierte el resultado negativo.

La estimación de la fuerza de trabajo alcanzó a 348.130 personas, con un incremento de 2,5% respecto a igual trimestre del 2007

(8.390 personas) y una disminución de un 3,1% respecto al trimestre anterior (11.280 personas).

O'Higgins: Evolución del Mercado Laboral (Trimestre Abril-Junio de 2008)

	Fuerza de Trabajo var. 12 meses (%)	Ocupados var. 12 meses (%)	Tasa Desocupación (%)	Tasa Cesantía (%)
Totales	2,5	0,5	8,4	7,8
Hombres	1,3	-0,7	8,3	7,7
Mujeres	4,9	2,9	8,4	8,0

Fuente: INE, Encuesta Nacional de Empleo

La tasa de desocupación regional durante el trimestre móvil abril-junio 2008, registró un 8,4%. La tasa de desocupación para los hombres alcanzó un 8,3% y para las mujeres un 8,4%. Comparando la situación con respecto al trimestre anterior, la tasa de desocupación para los hombres aumenta en un 1,7 puntos porcentuales, y para las mujeres aumenta en 1,6 puntos porcentuales.

La estructura del sector empleo, y específicamente de los ocupados se mantiene durante este trimestre en la región, liderados por Agricultura, Caza y Pesca con 85.480 ocupados, lo que representa un 26,8% de los ocupados de la región; le sigue Servicios Sociales, Comunales y Personales con un 20,9%, es decir, 66.750 ocupados; Comercio con 48.150 ocupados e Industria Manufacturera con 35.060 ocupados.

O'Higgins: Ocupados Según Rama de Actividad (En miles de personas)

Rama de actividad	2007			2008	
	Abr-Jun	Jul-Sep	Oct-Dic	Ene-Mar	Abr-Jun
Total	317,5	306,8	330,2	343,3	319,0
Agricultura, Caza y Pesca	79,7	80,2	110,5	118,0	85,5
Minas y Canteras	9,5	8,2	9,1	8,0	10,2
Industria Manufacturera	38,4	33,0	29,2	34,4	35,1
Electricidad, Gas y Agua	1,4	1,6	1,3	2,4	1,4
Construcción	29,7	27,9	25,4	29,0	26,8
Comercio	49,9	57,2	48,6	45,7	48,2
Transporte, Almacenaje y Comunicaciones	24,8	18,4	21,5	26,3	30,5
Servicios Financieros	14,4	14,2	15,9	12,5	14,7
Servicios Comunales, Sociales y Personales	69,6	66,3	68,7	67,1	66,8

Fuente: INE, Encuesta Nacional de Empleo

El mayor crecimiento respecto al trimestre Abril-junio 2007 lo presentó Transporte y Comunicaciones en un 22,9%, lo que significó 5.691 ocupados más. También crecieron Agricultura, Caza y Pesca en un 7,2%, lo que implica 5.742 ocupados más, Minería y Servicios Comunales Sociales y personales también crecieron en su número de ocupados.

Al analizar los ocupados por Categoría Ocupacional, Asalariados siguen liderando en participación, alcanzando a 235.703 personas, que corresponde al 73,9% del total. Los trabajadores por Cuenta Propia, tuvieron una participación de 20,3% con 64.662 personas

O'Higgins: Ocupados Según Categoría Ocupacional
(En miles de personas)

Categoría Ocupacional	2007			2008	
	Abr-Jun	Jul-Sep	Oct-Dic	Ene-Mar	Abr-Jun
Total	317,5	306,8	330,2	343,3	319,0
Empleadores	4,9	4,2	4,6	4,2	6,1
Cuenta Propia	67,6	59,5	58,1	61,4	64,7
Asalariado	227,5	226,0	251,5	264,0	235,7
Personal de Servicio	12,3	11,6	12,6	10,9	9,2
Familiar no Remunerado	5,2	5,5	3,4	2,9	3,4

Fuente: INE, Encuesta Nacional de Empleo

Las exportaciones registraron un valor de 1.468,2 millones de dólares en el trimestre Abril-Junio de 2008, lo que se tradujo en una disminución de 7,9%, respecto a igual trimestre del año 2007. El Sector Minería tuvo una participación de 55,0% del total de los envíos en el trimestre analizado, con una disminución de 225,5 millones de dólares respecto del mismo trimestre del año anterior, correspondiendo a una variación negativa de 21,8%. El Rubro Cobre y Hierro, experimento una disminución en sus embarques, con 253,3 millones de dólares menos que el trimestre abril-junio 2007.

El sector Agricultura y Pesca dio cuenta con un 17,7% de los envíos, aumentando en 60,5

millones de dólares respecto a igual trimestre del año pasado, con una participación de 27,4% del total de los envíos en el trimestre analizado. Al interior de este sector la participación principal la tuvo Frutas con un 23,5% de las exportaciones totales.

O'Higgins: Valor de las Exportaciones Según Rama de Actividad

(Millones de Dólares Corrientes)

Rama de actividad	2007			2008	
	Abr-Jun	Jul-Sep	Oct-Dic	Ene-Mar	Abr-Jun
Total Exportaciones	1.594,7	1.330,0	1.304,0	1.533,6	1.468,2
Agricultura y Pesca	342,4	61,3	57,8	284,9	402,9
Agricultura	51,6	4,3	2,3	22,3	53,4
Frutas	288,5	55,6	54,7	260,7	345,2
Silvopecuuario y Pesca	2,3	1,3	0,8	1,9	4,2
Minería	1.032,4	1.060,7	1.025,6	1.016,6	806,9
Cobre y Hierro	730,1	706,1	643,1	674,3	476,9
Resto Minería	302,2	354,6	382,5	342,3	330,1
Industria	213,5	202,1	218,0	231,3	250,6
Alimentos	154,9	145,4	147,7	159,7	182,4
Beb, LÍq. y Alcoholes	53,1	49,5	62,8	50,9	52,8
Resto Industria	5,4	7,2	7,5	20,8	15,4
Resto Exportaciones	6,4	5,9	2,6	0,8	7,8

Fuente: Elaborado por el INE sobre la base de información del Servicio Nacional de Aduanas

Según bloque económico, algunos de los destinos de la región aumentaron, destacando por su alto grado de participación dentro de las exportaciones, Unión Europea con un 33,90%, Otros Destinos con un 22,3%, Apec con 20,5%, y Nafta con un 16,3%. Mientras que Mercosur y Pacto Andino tuvieron una baja concentración de envíos 3,6% y 3,4% respectivamente.

Respecto a igual trimestre del año 2007, Unión Europea registró una participación de 28,0% con un aumento de 0,2%, aumentando en 0,8 millones de dólares. Otros Destinos tuvo una participación de 22,3%, con una variación positiva de 29,2% equivalente a 73,8 millones de dólares más. Apec tuvo una participación de 20,5% y una disminución de 89,7 millones de dólares y una variación negativa de doce meses de 22,9%. Nafta tuvo

una participación de 16,3%, con un variación negativa de 27,8% equivalente a una disminución de 92,3 millones de dólares.

O'Higgins: Valor de las Exportaciones Según Bloque Económico

(Millones de Dólares Corrientes)

Bloque	2007			2008	
	Abr-Jun	Jul-Sep	Jul-Sep	Ene-Mar	Abr-Jun
Total	1.594,7	1.330,0	1.304,0	1.533,6	1.468,2
Nafta	331,9	263,5	242,7	319,6	239,6
Mercosur	85,9	62,7	76,9	102,8	53,4
Unión Europea	496,6	334,2	389,6	430,0	497,5
Apec	391,1	361,0	291,0	321,6	301,4
Pacto Andino	36,0	31,7	21,4	31,8	49,3
Otros Destinos	253,2	276,9	282,5	327,8	327,0

Fuente: Elaborado por el INE sobre la base de información del Servicio Nacional de Aduanas

A nivel de países los principales embarques fueron a Holanda con 254,8 millones de dólares, con un crecimiento de 82,1 millones de dólares y una variación positiva de 47,5%, respecto a igual trimestre del año 2007.

El segundo destino principal fue a Japón, con 200,5 millones de dólares, con un crecimiento de 47,5 millones de dólares y una variación positiva de 82,1% respecto a igual trimestre año anterior.

A nivel de productos, molibdeno tostado, tuvo su principal embarque a Japón con 90,9 millones de dólares, con un decrecimiento de 12,0 millones de dólares y una variación negativa de 11,7%.

REGIÓN DEL MAULE								
Perfil de la Dinámica Económica Regional								
Ocupados (Miles de Personas)			Actividad (Índice 1996=100)			Exportaciones (Miles de dólares)		
Abr-Jun 2007	Abr-Jun 2008		Abr-Jun 2007	Abr-Jun 2008		Abr-Jun 2007	Abr-Jun 2008	
354,2	363,5	↗	123,9	130,0	↗	425,9	466,1	↗

INACER		
SECTOR	Ponderación Sectorial (Base 1996)	Variación igual trimestre año anterior
Agropecuario y Silvícola	15,8	↓
Pesca	-	-
Minería	-	-
Industria Manufacturera	16,3	↓
Electricidad, Gas y Agua	7,0	↗
Construcción	8,8	↗
Comercio	13,2	↗
Transporte y Comunicaciones	4,9	↗
Servicios Financieros	8,4	↗
Propiedad de la Vivienda	12,2	↗
Otros Servicios	13,5	↗

Fuente: INE

Durante el segundo trimestre del 2008, la dinámica económica de la Región del Maule, registró un alza del Índice de Actividad Económica Regional INACER de 4,96 puntos porcentuales, respecto a igual periodo del año anterior. El número de ocupados presentó un aumento de 9.320 personas, pasando de 354.170 a 363.490 ocupados en el segundo cuarto del año, lo que se traduce en un alza de 2,6%. En tanto las exportaciones mostraron un incremento de 40,2 millones de dólares corrientes, equivalentes a una variación positiva de 9,4%, respecto al período de comparación relevante.

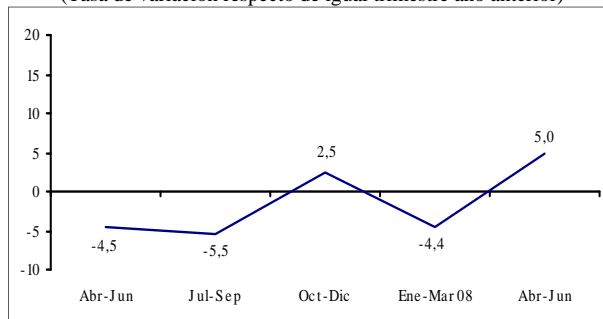
En lo que respecta al INACER, éste mostró un alza en el trimestre abril-junio cerrando así con un crecimiento de 4,96%. De este modo, siete de los nueve sectores considerados en el cálculo del indicador mostraron una tendencia

al alza, siendo el sector de Construcción el que presentó la mayor incidencia en el resultado final. Por otro lado el sector Industria Manufacturera fue el que presentó la mayor baja en el resultado final del índice de actividad.

Como se mencionó anteriormente el sector Construcción fue el que tuvo la mayor expansión, esto se debió a un alza de los tres subsectores que lo componen, siendo el subsector Habitacional el que presentó la mayor incidencia para el período, seguido por Obras de Ingeniería y No Habitacional.

Las causas de la evolución positiva del sector se deben primero, a un aumento en los permisos de edificación asociados a los subsectores Habitacional y No Habitacional los cuales se normalizaron tras una brusca caída en sus niveles el año 2007 y, segundo, a un alza en el subsector Obras de Ingeniería producto de un aumento en la inversión pública.

Maule: Índice de Actividad Económica Regional
(Tasa de variación respecto de igual trimestre año anterior)



Fuente: INE

El sector Comercio, al igual que en los trimestres anteriores, mostró una dinámica positiva en éste, debido a un alza en el subsector Ferreterías y subsector Almacenes Comestibles, siendo el primer subsector mencionado el que tuvo la mayor incidencia en el crecimiento del período. Por su parte el subsector Grandes Tiendas, experimentó una caída, en comparación a igual trimestre del año anterior, sin embargo ésta fue compensada por el alza de los otros dos subsectores que componen la medición del sector.

Por su parte, Electricidad, Gas y Agua experimentó un aumento en su indicador, situación que viene a repuntar las magras cifras registradas para el sector, desde el segundo trimestre de 2007. La evolución positiva se explica por un incremento en los dos subsectores, Electricidad y Agua, que lo componen, habiendo sido el primero de ellos el que experimentó el mayor crecimiento del período, debido principalmente, a un alza en la Generación de Energía eléctrica, producto de un aumento significativo del recurso hídrico, gracias a las abundantes lluvias caídas en la región para los meses considerados.

El sector Industria Manufacturera presentó la mayor caída, siendo explicada fundamentalmente por una baja en los subsectores de Envasado y Conservación de Frutas y Legumbres; Fabricación y Refinación de Azúcar y Productos de Molinería. Dicha baja en la producción no alcanzó a ser compensada por el crecimiento los subsectores de Matanza de Ganado, Preparación y Conservación de Carne, Bebidas No Alcohólicas y Aguas Gaseosas y Aserraderos, Barracas y Talleres para Madera.

El sector Silvoagropecuario presentó en este cuarto una variación negativa de su índice, producto de una caída de los subsectores Agrícola y Silvícola, ambas bajas no pudieron

ser contrarrestadas por el crecimiento del subsector Pecuario. Particularmente, la rama Agrícola mostró una tendencia contractiva en la mayoría de los productos que la componen. El subsector Silvícola sufrió una reducción en su actividad debido al descenso en la producción de Troza Aserrable y Troza Pulpable.

Los restantes sectores tratados también registraron niveles de actividad positiva, de menor intensidad individual, pero de relevancia en la determinación del índice regional.

La tasa de desocupación para el trimestre móvil abril-junio fue de 7,5%, cifra que representa un aumento de 0,3 puntos porcentuales respecto al mismo trimestre de 2007.

Ahora bien, la fuerza de trabajo en la región se estimó en 393.010 personas, una variación en los últimos doce meses de 3,02%, equivalentes a un aumento de 11.550 individuos

Maule: Evolución del Mercado Laboral
(Trimestre Abril-Junio de 2008)

	Fuerza de Trabajo var. 12 meses (%)	Ocupados var. 12 meses (%)	Tasa Desocupación (%)	Tasa Cesantía (%)
Totales	3,0	2,6	7,5	6,7
Hombres	4,2	4,3	7,4	6,7
Mujeres	0,5	-0,8	7,8	6,5

Fuente: INE, Encuesta Nacional de Empleo

El número de ocupados fue de 363.490 personas, una variación de 2,6%, lo que se traduce en un aumento de 9.320 nuevos puestos de trabajo.

En relación a los desocupados, la cifra presentó un aumento de 2.230 ascendiendo a 29.520 personas, que explica una variación de 8,2% respecto a igual trimestre de 2007. Por otra parte el número de cesantes se incrementó en 3.200, alcanzando a las 22.990 personas, lo que representa una variación de 13,9% para el período en consideración.

Durante el trimestre abril-junio, la creación de nuevos puestos de trabajo varió favorablemente en 2,6%, siendo, la actividad económica más influyente en dicha dinámica regional Agricultura y Pesca aportando 7.710 trabajos, creciendo en 7,6%. Seguido por los 7.460 de Servicios Comunales, Sociales y Personales y los 4.489 asociados al Comercio, ambos aportes equivalen a variaciones de 10,0% y 7,5% respectivamente. Por el contrario las mayores bajas se presentan en Transporte, Almacenaje y Comunicaciones perdiendo 7.890 puestos de trabajo, reduciéndose en 22,23%, e Industria Manufacturera, cayendo en 3.900 equivalentes a 10,0%,

El análisis anterior se complementa al constatar que hay tres ramas económicas que concentran el 70,1% del total de Ocupados en comparación con el año anterior. Con mayor precisión, de Agricultura y Pesca, representa el 29,9% de los ocupados, luego Servicios Comunales, Sociales y Personales aportando con el 22,5%, y finalmente Comercio con 17,7%.

Maule: Ocupados Según Rama de Actividad (En miles de personas)

Rama de actividad	2007			2008	
	Abr-Jun	Jul-Sep	Oct-Dic	Ene-Mar	Abr-Jun
Total	354,2	340,8	377,3	391,8	363,5
Agricultura, Caza y Pesca	101,1	95,6	123,4	144,7	108,8
Minas y Canteras	1,3	1,9	2,9	2,0	1,5
Industria Manufacturera	38,9	33,5	38,0	31,1	35,0
Electricidad, Gas y Agua	2,5	1,7	1,7	1,7	1,7
Construcción	25,0	23,3	25,6	25,9	26,3
Comercio	59,8	67,4	64,7	71,2	64,3
Transporte, Almacenaje y Comunicaciones	35,5	22,7	25,9	28,7	27,6
Servicios Financieros	15,7	13,7	14,1	15,6	16,5
Servicios Comunales, Sociales y Personales	74,3	80,9	81,0	70,9	81,8

Fuente: INE, Encuesta Nacional de Empleo

De acuerdo a la Categoría de Ocupación, el grupo que concentra el mayor número de personas ocupadas durante el período es Asalariados con 231.730 personas, seguido por Trabajadores por Cuenta Propia con 98.840. Hay que destacar que entre ambas concentraron 90,9% del total de ocupados de la región, la primera categoría mencionada

abarca el 63,7% de los individuos, mientras que la segunda lo hace con el 27,2%.

Es así como las variaciones más relevantes estuvieron dadas por las categorías de Asalariados, Empleadores y Personal de Servicio con 4.216, 2.741 y 1.232 personas respectivamente.

Maule: Ocupados Según Categoría Ocupacional (En miles de personas)

Categoría Ocupacional	2007			2008	
	Abr-Jun	Jul-Sep	Oct-Dic	Ene-Mar	Abr-Jun
Total	354,2	340,8	377,3	391,8	363,5
Empleadores	7,6	7,3	10,5	12,4	10,3
Cuenta Propia	98,5	89,7	90,3	105,5	98,8
Asalariado	227,5	223,1	255,2	252,0	231,7
Personal de Servicio	12,5	12,6	13,5	10,3	13,7
Familiar no Remunerado	8,1	8,1	7,8	11,5	8,9

Fuente: INE, Encuesta Nacional de Empleo

Durante el segundo trimestre del 2008, el valor de las exportaciones regionales se elevó a 466,1 millones de dólares corrientes, cifra superior en 40,2 millones de dólares a la del mismo período del 2007, con esto las exportaciones experimentaron una variación positiva 9,4%.

Agricultura y Pesca e Industria mostraron una tendencia al alza, con crecimientos de 7,2% y 11,9% respectivamente. El análisis sectorial a nivel desagregado da cuenta que el subsector de Frutas experimentó la mayor alza, con una variación positiva de 14,6 millones de dólares corrientes (9,8%). La contraparte recayó en el subsector de Agricultura, éste presentó una caída de 3,5 millones de dólares corrientes lo que equivale a una baja de 18,4%.

En cuanto al sector Industria, los subsectores de Celulosa, Papel y Cartón y Resto de la Industria tendieron al alza, con variaciones positivas, durante el mismo período de comparación, de 12,6 millones de dólares corrientes (13,5%) y 0,5 millones de dólares corrientes (4,4%), en cada uno de los casos, por el con-

trario, el subsector de Bebidas, Líquidos y Alcoholes experimentó un leve retroceso con una baja de 0,9 millones de dólares corrientes, lo que se traduce en una caída de 1,4 %.

El análisis estructural de las exportaciones, da cuenta que en el trimestre, el sector Industria presentó la mayor participación sobre el total exportado, con envíos al exterior por 286,4 millones de dólares corrientes, equivalente a 61,5% de la canasta total de productos. Por su parte Agricultura y Pesca aglutina el 38,5% de las exportaciones con 179,5 millones de dólares corrientes. Desagregadamente, los subsectores que componen mayoritariamente la canasta exportadora son Frutas con 162,5 millones de dólares corrientes (34,9% del total exportado del período); Alimentos con 106,1 millones de dólares corrientes (22,8%) y Celulosa, Papel y Cartón con 105,6 millones de dólares corrientes (22,7%).

**Maule: Valor de las Exportaciones Según
Rama de Actividad**
(Millones de Dólares Corrientes)

Rama de actividad	2007			2008	
	Abr-Jun	Jul-Sep	Oct-Dic	Ene-Mar	Abr-Jun
Total Exportaciones	425,9	339,2	282,8	351,7	466,1
Agricultura y Pesca	167,5	90,3	33,1	103,3	179,5
Agricultura	19,1	4,2	2,0	6,3	15,6
Frutas	148,0	85,9	30,9	96,1	162,5
Silvopecuario y Pesca	0,4	0,2	0,2	0,9	1,4
Industria	255,9	248,8	249,7	248,3	286,4
Alimentos	87,7	71,6	52,0	73,2	106,1
Beb, Lf. y Alcoholes	63,3	64,9	80,9	68,4	62,4
Celulosa, Papel y Cartón	93,0	98,4	102,6	96,0	105,6
Resto Industria	11,8	13,9	14,0	10,7	12,3
Resto Exportaciones	2,5	0,1	0,0	0,1	0,1

Fuente: Elaborado por el INE sobre la base de información del Servicio Nacional de Aduanas

El destino de las exportaciones se concentran principalmente en la Unión Europea con 30,4% (141,9 millones de dólares corrientes) y por Otros Destinos con 28,6% (133,2 millones de dólares corrientes).

Todos los Bloques, salvo Nafta, que cayó en 11,0% (11,3 millones de dólares corrientes),

presentaron alzas, destacándose las registradas en a la Unión Europea con 25,4 millones de dólares corrientes (21,8%); Otros Destinos con 13,9 millones de dólares corrientes (11,6%) y Pacto Andino con 6,2 millones de dólares corrientes (14,2%).

**Maule: Valor de las Exportaciones Según
Bloque Económico**
(Millones de Dólares Corrientes)

Bloque	2007			2008	
	Abr-Jun	Jul-Sep	Jul-Sep	Ene-Mar	Abr-Jun
Total	425,9	339,2	282,8	351,7	466,1
Nafta	102,6	69,1	56,7	93,4	91,3
Mercosur	19,9	23,4	29,3	20,6	24,3
Unión Europea	116,5	66,5	61,7	79,6	141,9
Apec	23,8	21,8	16,2	19,6	25,4
Pacto Andino	43,8	59,7	46,9	38,6	50,0
Otros Destinos	119,3	98,8	72,0	99,9	133,2

Fuente: Elaborado por el INE sobre la base de información del Servicio Nacional de Aduanas

REGIÓN DEL BÍO BÍO

Perfil de la Dinámica Económica Regional

Ocupados (Miles de Personas)			Actividad (Índice 1996=100)			Exportaciones (Miles de dólares)		
Abr-Jun 2007	Abr-Jun 2008	➔	Abr-Jun 2007	Abr-Jun 2008	↗	Abr-Jun 2007	Abr-Jun 2008	↕
691,1	693,6		139,2	142,9		1.330,5	1.549,6	

INACER		
SECTOR	Ponderación Sectorial (Base 1996)	Variación igual trimestre año anterior
Agropecuario y Silvícola	6,7	↕
Pesca	6,7	↕
Minería	0,1	↘
Industria Manufacturera	27,0	➔
Electricidad, Gas y Agua	4,4	↘
Construcción	8,8	➔
Comercio	9,8	↗
Transporte y Comunicaciones	5,6	↗
Servicios Financieros	8,4	↗
Propiedad de la Vivienda	9,2	↗
Otros Servicios	13,4	↗

Fuente: INE

La Región del Bío Bío, en el segundo trimestre del 2008, mostró signos positivos en la actividad económica la ocupación y el valor de las exportaciones. Por otra parte, se registró un aumento en la tasa de desempleo en doce meses.

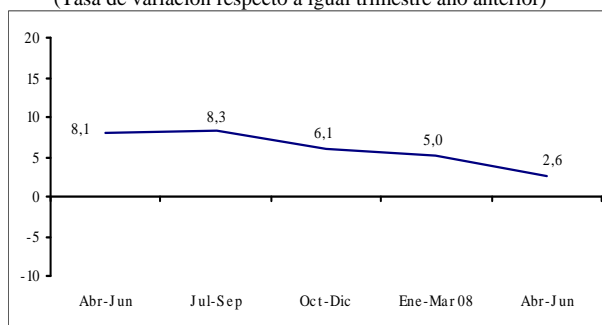
La mejora que tuvo el INACER fue moderada, siendo esta la más baja desde el trimestre enero-marzo del 2007. Los principales sectores expansivos en el crecimiento de la economía fueron: Pesca; Silvoagropecuario; Servicios Financieros y Transporte y Comunicaciones. En tanto, contrajeron su actividad los sectores de Minería, Electricidad, Gas y Agua y Construcción.

Los principales sectores que incidieron positivamente fueron: Pesca, Silvoagropecuario, Otros Servicios e Industria.

En Pesca, el aumento de su actividad se debió a la mayor captura del sector artesanal. Sin embargo, este crecimiento se vio suavizado por la menor captura del sector industrial y la disminución de la manufactura pesquera.

La baja en la industria pesquera, se originó por menor producción de Pescado y Filetes de Pescado congelado; Conservas de Mariscos y de Pescado, preparado o conservado.

Bío Bío: Índice de actividad económica Regional
(Tasa de variación respecto a igual trimestre año anterior)



Fuente: INE

El dinamismo del sector Silvoagropecuario, se manifestó en la mayor actividad del subsector Pecuario y subsector Silvícola; mientras el subsector Agrícola registró disminución de producción en el trimestre.

Otro de los sectores que incidió positivamente fue la Industria Manufacturera que presentó un crecimiento más leve a los trimestres anteriores. Este crecimiento estuvo dado por el aumento en la Producción y Procesamiento de Carne, Frutas y Legumbres; Fabricación de Sustancias Químicas; Fabricación de Productos de Madera y Corcho, Paja y de Materiales Trenzables; Fabricación de Papel y Productos

de Papel y Aserradero y Acepilladura de Maderas.

Después de tres trimestres consecutivos de contracción, el sector Otros Servicios, mejoró su desempeño debido al aumento en promedio del número de ocupados.

Diferente comportamiento a los descritos anteriormente tuvo el sector de Electricidad, Gas y Agua donde se registró menor generación de energía hidráulica por menor disponibilidad de recurso hídrico al comienzo del período, lo cual no se compensó con la mayor producción de energía térmica. Asimismo, se dio una menor producción de gas.

El descenso en Construcción es explicado por la disminución de la superficie de edificación con destino No Habitacional, como también por la menor inversión en Obras de Ingeniería.

En el mercado laboral, la fuerza de trabajo regional aumentó después de cinco trimestres de caída. En total se registraron 765.070 personas durante este trimestre en la fuerza de trabajo, lo que significó 13.320 personas más que igual trimestre de 2007.

Bío Bío: Evolución del Mercado Laboral (Trimestre Abril-Junio de 2008)

	Fuerza de Trabajo var. 12 meses (%)	Ocupados var. 12 meses (%)	Tasa Desocupación (%)	Tasa Cesantía (%)
Totales	1,8	0,4	9,3	7,8
Hombres	3,9	3,0	7,9	6,9
Mujeres	-2,1	-4,6	12,0	9,6

Fuente: INE, Encuesta Nacional de Empleo

Así también, los ocupados aumentaron en la comparación anual, aunque en menor proporción que el aumento de la fuerza de trabajo. Éstos fueron 693.610 personas lo que significó 2.510 puestos de trabajo adicionales.

Los desocupados registraron aumento de 10.810, al totalizar 71.460 personas.

Como resultado de lo anterior, la tasa de desocupación regional, se estimó en 9,3%, superior 1,2 puntos a la registrada en igual trimestre móvil del año pasado.

La tasa de desocupación masculina fue 7,9% y la femenina anotó 12,0%; esto originó una brecha de 4,1 puntos porcentuales favorable a la tasa masculina. Comparada con igual trimestre de 2007, la brecha aumentó en 1,4 puntos porcentuales.

Las ramas de actividad que aumentaron la ocupación y explican la recuperación neta de puestos de trabajo en el trimestre fueron principalmente Construcción; Comercio; Transporte y Comunicaciones; Servicios Financieros.

Bío Bío: Ocupados Según Rama de Actividad (En miles de personas)

Rama de actividad	2007			2008	
	Abr-Jun	Jul-Sep	Oct-Dic	Ene-Mar	Abr-Jun
Total	691,1	682,0	698,9	682,4	693,6
Agricultura, Caza y Pesca	100,2	98,0	106,4	109,5	94,4
Minas y Canteras	3,0	4,3	3,6	2,9	3,1
Industria Manufacturera	108,3	105,7	104,7	97,4	104,5
Electricidad, Gas y Agua	5,3	5,7	3,7	4,9	5,4
Construcción	44,4	41,8	45,2	46,5	58,8
Comercio	122,3	122,4	124,7	127,3	127,0
Transporte, Almacenaje y Comunicaciones	54,8	55,8	55,5	58,9	59,5
Servicios Financieros	41,2	44,3	52,0	37,0	44,7
Servicios Comunes, Sociales y Personales	211,6	204,1	203,2	198,0	196,2

Fuente: INE, Encuesta Nacional de Empleo

La recuperación de empleo en Construcción se presentó después de cinco trimestres consecutivos de bajas; totalizó 58.770 ocupados. Se registraron 14.370 personas ocupadas adicionales, es decir 32,4% más que igual trimestre del 2007.

En Comercio, el empleo aumentó después de tres trimestres consecutivos de disminución registrando una mejora de 4.770 personas que significó un aumento de 3,9%; este sector totalizó 127.020 ocupados.

El sector Transporte y Comunicaciones subió el nivel de ocupación, respecto a igual trimestre del año anterior, al registrar 59.500 ocupa-

dos, con aumento de 4.720 empleos, lo que implicó un incremento de 8,6%.

Servicios Financieros, alcanzó a las 44.740 personas ocupadas, que significó un aumento de 8,5% respecto a igual trimestre de 2007, es decir 3.500 personas más.

Los sectores que contrajeron el número de ocupados respecto a igual trimestre del 2007 fueron Servicios Comunales y Sociales, Agricultura, Caza y Pesca e Industria.

Servicios Comunales y Sociales, registró 196.180 personas ocupadas, siendo esta cifra 7,3% menor que igual trimestre del año pasado, lo que significó 15.430 personas menos.

Agricultura, Caza y Pesca, presentó menor empleo al totalizar 94.390 ocupados, lo que significó 5.820 menos cupos, es decir inferior 5,8%.

El sector Industria, por segundo período consecutivo presentó una contracción en el empleo, con menos 3.800 empleos, equivalente a una disminución de 3,5% respecto a igual trimestre del 2007. Este sector totalizó 104.490 ocupados en el trimestre de análisis.

De acuerdo a la categoría ocupacional, Asalariados presentó incremento, con 12.410 nuevos empleos, equivalente a 2,7%, totalizando 466.380 personas.

La categoría empleadores recuperó 4.680 nuevos puestos de trabajo, equivalente a un 24,7%, después de cinco trimestres de caída. Algo similar sucede con la categoría Familiares No Remunerados, que aunque presenta una leve recuperación, lo hace después de tres trimestres consecutivos de contracción.

Bío Bío: Ocupados Según Categoría Ocupacional

(En miles de personas)

Categoría Ocupacional	2007			2008	
	Abr-Jun	Jul-Sep	Oct-Dic	Ene-Mar	Abr-Jun
Total	691,1	682,0	698,9	682,4	693,6
Empleadores	18,9	17,4	16,2	18,6	23,6
Cuenta Propia	170,8	163,2	171,5	155,9	156,8
Asalariado	454,0	456,5	469,8	468,4	466,4
Personal de Servicio	33,0	31,6	28,3	28,7	32,3
Familiar no Remunerado	14,4	13,3	13,2	10,8	14,5

Fuente: INE, Encuesta Nacional de Empleo

Las exportaciones regionales, en el segundo trimestre del año 2008, registraron 1.549,6 millones de dólares, superiores en 219,1 millones de dólares respecto a igual trimestre de 2007, representando un crecimiento de 16,5%.

El principal sector exportador de la región, la Industria Manufacturera, aportó el 97,4% del valor exportado, totalizando 1.509,6 millones de dólares, representando un incremento de 16,6%.

Las exportaciones de Celulosa, Papel y Cartón, en el trimestre de análisis, totalizaron 612,3 millones de dólares, participando en el 39,5% del valor exportado por la región, con crecimiento de 24,9%, respecto a igual trimestre del año pasado. Le sigue en participación, las exportaciones de la Industria Forestal, con el 30,0% del valor exportado por la región, totalizando 464,7 millones de dólares, con aumento de 14,7%.

Las exportaciones de la Industria de Alimentos que aportó el 15,4% del total regional, exportado, registraron una disminución de 3,5%, en comparación de igual trimestre de 2007, al totalizar ventas por 238,7 millones de dólares.

Industria de Productos Metálicos, la Industria Básica del Fierro y Acero y el Resto de la Industria concentraron el 12,5 del total

exportado por la región alcanzando a 193,9 millones de dólares.

Bío Bío: Valor de las Exportaciones Según Rama de Actividad

(Millones de Dólares Corrientes)

Rama de actividad	2007			2008	
	Abr-Jun	Jul-Sep	Oct-Dic	Ene-Mar	Abr-Jun
Total Exportaciones	1.330,5	1.451,8	1.317,8	1.400,4	1.549,6
Agricultura y Pesca	28,0	12,7	10,2	43,7	35,7
Extrac. de Madera	2,2	0,6	1,0	1,7	1,4
Resto Agric. y Pesca	25,9	12,1	9,1	42,0	34,3
Industria	1.294,8	1.425,6	1.300,5	1.340,2	1.509,6
Alimentos	247,3	218,1	207,7	176,8	238,7
Forestales	405,3	475,5	421,0	436,2	464,7
Celulosa, Papel y Cartón	490,1	552,4	524,9	576,6	612,3
Ind. Bás. Fe. y Acero	4,7	3,4	2,0	3,9	5,2
Prod. Metálicos	6,8	8,0	7,8	11,3	17,5
Resto Industria	140,6	168,3	136,9	135,6	171,2
Resto Exportaciones	7,7	13,5	7,1	16,5	4,3

Fuente: Elaborado por el INE sobre la base de información del Servicio Nacional de Aduanas

Las exportaciones del Sector Agricultura y Pesca, registraron aumento de 7,7 millones de dólares, es decir 27,4% en relación a igual trimestre de 2007, llegando a 35,7 millones de dólares. Su participación en las exportaciones regionales fue 2,3%.

De acuerdo a mercado de destino, las exportaciones hacia los países de la Unión Europea crecieron 30,7%, alcanzando 267,9 millones de dólares, esto es 63,0 millones de dólares más que igual trimestre del año anterior.

El Pacto Andino, aumentó en 26,2%, con 34,8 millones de dólares adicionales, totalizando 167,9 millones de dólares. A este bloque se fueron 10,8% de las exportaciones regionales del trimestre.

Las exportaciones a la Apec constituyeron el 12,8% del total regional, que ascendieron a 198,6 millones de dólares. Al compararlas con igual trimestre del año pasado mejoraron en 21,1%, que significó 34,6 millones de dólares adicionales.

De igual forma, Mercosur aumentó el valor exportado en 3,2 millones de dólares adicionales, lo que significó un alza de 7,7%, que alcanzó un total de 44,5 millones de dólares. Estas exportaciones representaron el 2,9% del total.

Bío Bío: Valor de las Exportaciones Según Bloque Económico

(Millones de Dólares Corrientes)

Bloque	2007			2008	
	Abr-Jun	Jul-Sep	Jul-Sep	Ene-Mar	Abr-Jun
Total	1.330,5	1.451,8	1.317,8	1.400,4	1.549,6
Nafta	320,3	377,6	300,9	321,5	308,6
Mercosur	41,3	45,0	45,8	44,2	44,5
Unión Europea	204,9	246,1	243,2	274,0	267,9
Apec	164,0	181,7	134,8	163,5	198,6
Pacto Andino	133,1	164,2	153,7	163,2	167,9
Otros Destinos	466,9	437,2	439,4	434,0	562,2

Fuente: Elaborado por el INE sobre la base de información del Servicio Nacional de Aduanas

Las exportaciones a Otros Destinos totalizaron 562,2 millones de dólares, superior 20,4%, respecto a igual trimestre del año pasado. Los despachos a este grupo representaron el 36,3 % del total.

Las exportaciones hacia el Nafta, primer bloque comprador de la región, con 19,9% del total regional exportado, totalizaron 308,6 millones de dólares. Disminuyeron en 3,7%, lo que redujo el retorno de divisas en 11,8 millones de dólares, en la comparación con igual trimestre del año 2007.

REGIÓN DE LA ARAUCANÍA								
Perfil de la Dinámica Económica Regional								
Ocupados (Miles de Personas)			Actividad (Índice 1996=100)			Exportaciones (Miles de dólares)		
Abr-Jun 2007	Abr-Jun 2008		Abr-Jun 2007	Abr-Jun 2008		Abr-Jun 2007	Abr-Jun 2008	
349,7	332,6	↘	134,4	143,6	↗	114,0	136,3	↗

INACER		
SECTOR	Ponderación Sectorial (Base 1996)	Variación igual trimestre año anterior
Agropecuario y Silvícola	8,2	↗
Pesca	-	-
Minería	-	-
Industria Manufacturera	10,3	↗
Electricidad, Gas y Agua	2,6	↗
Construcción	11,5	↗
Comercio	12,7	↗
Transporte y Comunicaciones	7,6	↗
Servicios Financieros	9,3	↗
Propiedad de la Vivienda	15,4	↗
Otros Servicios	22,5	↗

Fuente: INE

Las exportaciones y particularmente la actividad económica regional, entregaron cifras positivas durante el trimestre abril – junio 2008. Las exportaciones aumentaron 19,5% y la actividad económica lo hizo en 6,9%, transformándose en el crecimiento económico más importante de la región durante la última década, y el tercer crecimiento más elevado el segundo trimestre del 2008.

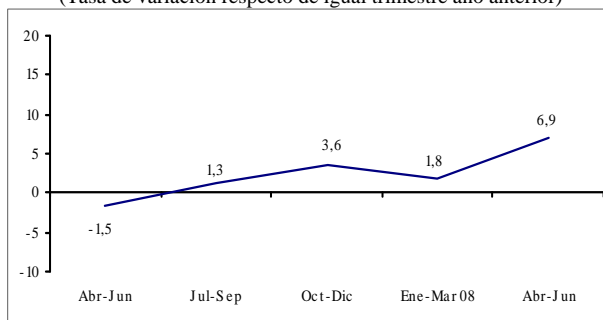
Si bien el mercado laboral no ha presentado una actividad positiva, sus variaciones negativas son completamente normales para esta época del año y la tasa de cesantía aumentó dentro de los rangos esperados.

Luego de un año y medio de baja actividad económica, el buen desempeño mostrado de este trimestre podría adelantar expectativas positivas respecto de la recuperación econó-

mica que experimentará La Araucanía en el segundo semestre del presente año, en tanto disminuya la tasa de desocupación.

En relación al trimestre inmediatamente anterior, el índice muestra una caída de -5,8%, lo cual se explica por el carácter estacional de muchas de las actividades económicas de la región, como por ejemplo el turismo en el sector comercio o la disminución de producción de cultivos en el sector silvoagropecuario, sectores que constantemente disminuyen su actividad durante el invierno.

Índice de Actividad Económica Regional
(Tasa de variación respecto de igual trimestre año anterior)



Fuente: INE

Los sectores que más incidieron en el crecimiento de la región en comparación con el 2007, fueron Silvoagropecuario, Comercio y Construcción.

En el caso del sector Silvoagropecuario, las condiciones climáticas, particularmente el menor volumen de agua de lluvia caída durante lo que va del año, ha permitido mantener en buenas condiciones los caminos, lo que a su vez permite una mayor explotación de especies como el pino.

Por su parte, el sector comercio retomó un papel importante al interior de la región a la hora de explicar el crecimiento económico, especialmente el comercio por menor, donde destacó el aumento de ventas de las grandes tiendas. Se observó también, la incorporación de nuevas tiendas que no se encontraban en la región y en menor medida, destacó el incremento de ventas de supermercados.

En lo que respecta al sector construcción las obras de infraestructura e ingeniería crecieron durante el 2008, particularmente en lo que se refiere a vialidad, alcanzando a esta fecha aproximadamente el 90% del total realizado en el 2007.

Es importante mencionar que durante el trimestre abril – junio, no hubieron sectores que hayan incidido negativamente en el cálculo del INACER, sólo sectores que variaron en menor medida, como es el caso del sector Otros servicios, el cual se mantuvo prácticamente sin cambios respecto de igual periodo del año anterior, puesto que los ocupados en la rama Servicios Sociales Comunes y Personales sólo crece un 0,1% respecto del trimestre abril-junio 2007.

En lo que se refiere a la fuerza laboral, ésta presentó una variación negativa de 1,0%. El número de personas ocupadas en la región durante el trimestre alcanzó a 332.550 personas, variando negativamente en 4,9% respecto de igual trimestre del 2007.

Desde una perspectiva de género, la reducción en la fuerza laboral afectó principalmente a los hombres quienes redujeron su participación un 3,4%, en tanto que las mujeres aumentan en un 3,9 %. El número de mujeres ocupadas se mantiene prácticamente sin variaciones, mientras que las desocupadas aumentan en menor número de los hombres.

La tasa de desocupación de hombres fue de 7,8%, variando 3,7 puntos porcentuales respecto de igual trimestre del año anterior, mientras que para las mujeres fue de 13,4%, variando 3,6 puntos porcentuales respecto de igual trimestre del año anterior.

Araucanía: Evolución del Mercado Laboral (Trimestre Abril-Junio de 2008)

	Fuerza de Trabajo var. 12 meses (%)	Ocupados var. 12 meses (%)	Tasa Desocupación (%)	Tasa Cesantía (%)
Totales	-1,0	-4,9	9,7	7,9
Hombres	-3,4	-7,1	7,8	6,4
Mujeres	3,9	-0,2	13,4	10,8

Fuente: INE, Encuesta Nacional de Empleo

El mayor crecimiento de puestos de trabajo en doce meses se registró en el sector Servicios Sociales Comunes y Personales con 2.930 personas adicionales, en conjunto con el sector Industria Manufacturera donde se incrementaron 2.670 ocupados lo que se traduce en un aumento de los trabajadores de 3,4% y 7,0% respectivamente.

Araucanía: Ocupados Según Rama de Actividad (En miles de personas)

Rama de actividad	2007			2008	
	Abr-Jun	Jul-Sep	Oct-Dic	Ene-Mar	Abr-Jun
Total	349,7	333,3	355,1	351,2	332,6
Agricultura, Caza y Pesca	100,8	96,2	104,9	94,9	88,2
Minas y Canteras	0,4	0,4	0,2	0,1	0,1
Industria Manufacturera	38,3	36,6	36,6	39,5	41,0
Electricidad, Gas y Agua	1,5	4,0	1,4	2,5	2,1
Construcción	28,2	26,7	31,8	33,9	30,5
Comercio	53,8	48,9	51,8	57,7	48,8
Transporte, Almacenaje y Comunicaciones	23,8	20,7	21,2	20,7	17,7
Servicios Financieros	17,1	15,5	16,2	16,7	15,4
Servicios Comunes, Sociales y Personales	85,9	84,5	91,0	85,2	88,8

Fuente: INE, Encuesta Nacional de Empleo

Desde el punto de vista de las categorías de ocupación, los nuevos puestos de trabajo se crean mayoritariamente en la categoría “Empleadores”, con 1.583 personas, significativa en comparación con anteriores ediciones, a la que hay que sumar la disminución de 3.816 trabajadores en la categoría de Familiar no Remunerado, de esta forma continúa el

cambio del mercado laboral, moviendo fuerza de trabajo desde rubros más inestables, hacia sectores que otorgan mayor estabilidad laboral, sintonizando perfectamente con el nuevo escenario del crecimiento económico local. Este hecho es de vital importancia, pues trae consigo una mejora en la calidad de los empleos.

Araucanía: Ocupados Según Categoría Ocupacional
(En miles de personas)

Categoría Ocupacional	2007			2008	
	Abr-Jun	Jul-Sep	Oct-Dic	Ene-Mar	Abr-Jun
Total	349,7	333,3	355,1	351,2	332,6
Empleadores	8,6	10,6	10,0	10,9	10,2
Cuenta Propia	124,6	116,4	132,4	113,1	110,5
Asalariado	187,4	183,4	185,5	202,0	188,5
Personal de Servicio	18,0	14,3	17,3	14,6	16,0
Familiar no Remunerado	11,2	8,6	10,0	10,6	7,4

Fuente: INE, Encuesta Nacional de Empleo

Respecto las exportaciones, éstas se incrementaron en 19,5%, situación que se ha venido repitiendo durante los últimos tres trimestres. Este incremento es explicado en un 57,7% por la Celulosa, Papel y Cartón.

El 88,3% de las exportaciones regionales se concentra en el Sector Industrial. Esta actividad presentó una expansión de 20,7% en comparación con igual trimestre del año anterior (equivale a 20,6 millones de dólares más), dicha expansión fue explicada por la industria de celulosa, papel y cartón, la cual representó el 55,7% de las exportaciones del sector Industria. En el sentido contrario y por segundo trimestre consecutivo se movió el sector Agricultura, que decreció un 43,7% respecto del año anterior, pasando de 7,3 millones a 4,1 millones de dólares. Por el contrario el subsector Silvoagropecuario y pesca presentó una variación del 69,8%.

Cabe mencionar, que el crecimiento de las exportaciones, excluyendo a la industria de la

celulosa fue de 59,5%, por su parte la exportación de alimentos ha presentado un mayor crecimiento durante este último año.

Araucanía: Valor de las Exportaciones Según Rama de Actividad

(Millones de Dólares Corrientes)

Rama de actividad	2007			2008	
	Abr-Jun	Jul-Sep	Oct-Dic	Ene-Mar	Abr-Jun
Total Exportaciones	114,0	100,1	117,7	113,2	136,3
Agricultura y Pesca	14,3	7,8	2,7	7,3	16,0
Agricultura	7,3	3,9	2,6	3,3	4,1
Silvopecuario y Pesca	7,0	3,9	0,1	3,9	11,8
Industria	99,7	92,3	115,0	105,9	120,3
Alimentos	10,5	9,4	17,2	20,4	24,3
Forestales	8,3	7,2	7,9	7,5	8,4
Muebles	1,6	2,1	2,6	3,1	3,1
Celulosa, Papel y Cartón	77,8	72,6	86,2	72,6	78,6
Resto Industria	1,4	1,0	1,2	2,3	5,9
Resto Exportaciones	0,0	0,1	0,0	0,1	0,0

Fuente: Elaborado por el INE sobre la base de información del Servicio Nacional de Aduanas

El principal bloque de destino en las exportaciones fue Unión Europea, concentrando el 29,3% de las exportaciones regionales, explicado en gran parte por las exportaciones de celulosa enviadas a Italia, y en menor medida los envíos de frutas a Inglaterra y Holanda. En un segundo lugar se ubica Otros Destinos, donde destaca China, principalmente por el envío de celulosa.

En tercer lugar se ubica la Apec, siendo las exportaciones de celulosa hacia Corea del Sur lo más destacado dentro del bloque.

En lo que respecta a las exportaciones que más crecieron, éstas corresponden a las del bloque Pacto Andino, donde destaca el envío de alimentos hacia Perú. Dicho bloque alcanzó 16,8 millones de dólares adicionales respecto a igual periodo de 2007, lo que significó una variación de 216,1%.

**Araucanía: Valor de las Exportaciones Según
Bloque Económico**

(Millones de Dólares Corrientes)

Bloque	2007			2008	
	Abr-Jun	Jul-Sep	Jul-Sep	Ene-Mar	Abr-Jun
Total	114,0	100,1	117,7	113,2	136,3
Nafta	14,8	8,7	9,2	10,5	11,0
Mercosur	0,5	0,8	1,2	1,1	0,5
Unión Europea	35,0	40,5	31,3	35,0	39,9
Apec	19,7	25,4	26,1	30,6	28,3
Pacto Andino	7,8	9,7	8,8	13,9	24,5
Otros Destinos	36,2	15,1	41,1	22,1	32,2

Fuente: Elaborado por el INE sobre la base de información del Servicio Nacional de Aduanas

Otros bloques que igualmente aumentaron sus exportaciones fueron la Apec, que creció en 8,9 millones de dólares y Unión Europea en 4,9 millones de dólares en comparación con igual trimestre del año 2007, lo que se traduce en una variación de 43,3% y 13,9% respectivamente.

REGIÓN DE LOS LAGOS								
Perfil de la Dinámica Económica Regional								
Ocupados (Miles de Personas)			Actividad (Índice 1996=100)			Exportaciones (Miles de dólares)		
Abr-Jun 2007	Abr-Jun 2008	-	Abr-Jun 2007	Abr-Jun 2008	↗	Abr-Jun 2007	Abr-Jun 2008	-
-	331,1		138,6	142,0		-	684,3	

INACER		
SECTOR	Ponderación Sectorial (Base 1996)	Variación igual trimestre año anterior
Agropecuario y Silvícola	8,6	↘
Pesca	9,2	↗
Minería	-	-
Industria Manufacturera	11,2	↗
Electricidad, Gas y Agua	3,3	↘
Construcción	8,7	↘
Comercio	15,3	↗
Transporte y Comunicaciones	6,9	↗
Servicios Financieros	9,0	↗
Propiedad de la Vivienda	11,6	↗
Otros Servicios	16,2	↗

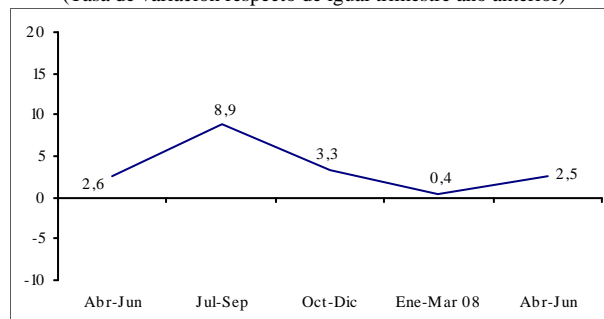
Fuente: INE

Durante el trimestre abril-junio de 2008 la Región de Los Lagos, presentó cifras favorables en la economía regional, observándose variaciones positivas respecto a igual periodo del año anterior solo en las exportaciones regionales crecen 7,8%.

El INACER, Indicador de Actividad Económica Regional Región de Los Lagos en el trimestre abril-junio de 2008 experimentó un crecimiento de 2,5% respecto a similar periodo del año anterior, siendo el número índice, en cifras preliminares, 142,0. Se observa una inflexión frente a la tendencia decreciente que se venía observando desde el tercer trimestre de 2007, desde el trimestre julio-septiembre de 2003 la Región de los Lagos no presenta variaciones negativas.

En este trimestre siete de los once sectores presentaron variaciones positivas. Los sectores que incidieron de manera positiva en el resultado final fueron Otros Servicios; Comercio; Pesca y Servicios Financieros principalmente, así como las actividades económicas relacionadas al sector Propiedad de la vivienda. El resto de los sectores, contribuyeron en menor medida a este resultado, exceptuando los sectores Silvoagropecuario; Electricidad, gas y agua; y Construcción, que presentaron una incidencia negativa, la cual contrarrestó el buen desempeño de los demás sectores.

Los Lagos: Índice de Actividad Económica Regional
(Tasa de variación respecto de igual trimestre año anterior)



Fuente: INE

El sector Otros Servicios, medido sobre la base del incremento de los ocupados de esta actividad, presentó durante el trimestre un crecimiento respecto a similar periodo del año anterior.

El sector Comercio del INACER, medido sobre la base del incremento de la masa salarial

El análisis del INACER corresponde a la antigua región de Los Lagos, es decir, incluye a la región de Los Ríos.

del poder adquisitivo de las personas, presentó durante el trimestre un crecimiento respecto a similar periodo del año anterior.

El crecimiento del sector Pesca se debió principalmente al incremento del desembarque de pesca artesanal e industrial, basado en cifras provisorias de SERNAPESCA. Las exportaciones de productos relacionados a la salmicultura también aumentaron su producción.

La actividad económica del sector Construcción mostró una disminución respecto a similar periodo del año anterior. En el resultado incidió negativamente las obras iniciadas de ingeniería con financiamiento público, las edificaciones habitacionales públicas presentaron variaciones negativas durante el trimestre abril-junio 2008, asimismo las edificaciones no habitacionales que por lo común representan inversiones de proyectos productivos y de servicios financieros y/o sociales presento

un decrecimiento durante el periodo.

La contracción del sector Silvoagropecuario respecto a igual período del año anterior, se origina fundamentalmente por la baja actividad del subsector silvícola, específicamente en el consumo de trozas que presentó un decrecimiento en la cantidad de las exportaciones durante el periodo, asimismo la agricultura, mostró un decrecimiento en la actividad del sector. Por otra parte el subsector pecuario, presentó un leve aumento, a causa de los animales rematados en feria y la recepción de leche en planta.

El sector Electricidad Gas y Agua registró una baja respecto abril-junio 2007, la cual influyeron el subsector eléctrico, especialmente la generación y la distribución que tuvieron un crecimiento menor.

A partir del trimestre EFM 2008 las cifras de empleo y exportaciones corresponden a la nueva configuración geográfica derivada de la creación de la nueva región de Los Ríos. Son cifras provisionales y no comparables con las de la antigua región de Los Lagos.

La tasa de desempleo de 2,9%, fue la segunda cifra más baja del país. Esta desocupación alcanza a 5.795 hombres y a 4.222 mujeres en esa condición, sin embargo, las mujeres presentaron una tasa de desocupación más alta que la de los hombres, asimismo la tasa de cesantía levemente superior.

En el ámbito laboral, la población ocupada de la región totalizó 331.086 personas, donde los hombres ocupados representan el 68,0% y las mujeres un 32,0%. La fuerza de trabajo presentó una población de 341.103 personas y los desocupados fueron 10.017 personas

Para el trimestre analizado, según ramas de actividad económicas, las actividades que concentraron el mayor número de ocupados son Agricultura, Caza y Pesca; Servicios Comunales, Sociales y Personales; Industria Manufacturera y Comercio, agrupando el 79,9% de los ocupados durante el trimestre abril-junio de 2008.

	Fuerza de Trabajo Miles de personas	Ocupados Miles de personas	Tasa Desocupación (%)	Tasa Cesantía (%)
Totales	341,1	331,1	2,9	2,5
Hombres	231,0	225,2	2,5	2,3
Mujeres	110,1	105,9	3,8	2,7

Fuente: INE, Encuesta Nacional de Empleo

Los Lagos: Ocupados Según Rama de Actividad (En miles de personas)

Rama de actividad	2008	
	Ene-Mar	Abr-Jun
Total	326,9	331,1
Agricultura, Caza y Pesca	79,9	78,7
Minas y Canteras	0,2	0,2
Industria Manufacturera	50,3	53,4
Electricidad, Gas y Agua	2,9	1,7
Construcción	20,0	21,2
Comercio	53,9	52,0
Transporte, Almacenaje y Comunicaciones	25,5	27,4
Servicios Financieros	18,4	16,0
Servicios Comunes, Sociales y Personales	75,8	80,4

Fuente: INE, Encuesta Nacional de Empleo

Los ocupados por categorías, se concentraron principalmente en las categorías Asalariado y Trabajador por cuenta propia, cuya participación es de 60,7% y 30,6% respectivamente. En conjunto concentran el 91,3% de los ocupados.

Los Lagos: Ocupados Según Categoría Ocupacional (En miles de personas)

Categoría Ocupacional	2008	
	Ene-Mar	Abr-Jun
Total	326,9	331,1
Empleadores	11,0	8,638
Cuenta Propia	97,8	101,4
Asalariado	201,0	201,0
Personal de Servicio	11,9	14,9
Familiar no remunerado	5,1	5,2

Fuente: INE, Encuesta Nacional de Empleo

La Región de Los Lagos durante el trimestre abril-junio 2008 alcanzó un valor exportado de 684,3 millones de dólares, lo que representa un incremento de 49,7 millones de dólares corrientes, y una variación de 7,8 % respecto a abril-junio 2007.

Al observar las exportaciones por ramas de actividad se observa que el sector Industria concentró el 98,6% de los envíos regionales, el cual aumento en un 7,6% respecto a igual trimestre del año anterior, incrementándose en 47,8 millones de dólares corrientes.

El 94,1% de las exportaciones del sector Industria correspondieron al subsector Alimentos, este creció un 8,9% respecto al trimestre abril-junio 2007.

Los productos exportados que se destacan, en términos de retorno, son del subsector Alimentos como Salmones del Pacífico Congelados y Fresco Enfriado; Trucha Congelada y Fresca Enfriada; Filete Salmón Atlántico y Filete del Pacífico estos son exportados principalmente a los países de Estados Unidos, Japón, Alemania y Brasil. Los productos como la Merluza y los mariscos (crustáceos y moluscos) son exportados principalmente a España y Alemania.

Finalmente el resto de las exportaciones tuvo una participación de 1,4%, y un crecimiento de 23,6%.

Los Lagos: Valor de las Exportaciones Según Rama de Actividad

Rama de actividad	2008 (Millones de Dólares Corrientes)	
	Ene-Mar	Abr-Jun
Total Exportaciones	710,3	684,3
Industria	691,7	674,5
Alimentos	647,4	634,6
Forestales	22,7	13,8
P. Quím. Preparados	11,4	13,4
Mat. de Transporte	0,2	0,3
Resto Industria	10,0	12,5
Resto Exportaciones	18,6	9,8

Fuente: Elaborado por el INE sobre la base de información del Servicio Nacional de Aduanas

Las exportaciones enviadas presentaron en mayor proporción a Nafta y Apec que en conjunto reúnen el 57,2% de las exportaciones, correspondiente a 391,2 millones de dólares corrientes.

Estos bloques presentaron las siguientes variaciones respecto a abril-junio 2007, Nafta con un -14,4% y Apec con un 3,1%. Asimismo,

mo los países del bloque económico Mercosur con un 33,0%, equivalente a 10,4 millones de dólares; el Pacto Andino incrementó sus envíos en 18,5 millones de dólares, correspondiente a una variación de 134,0%; el bloque económico Otros Destinos creció en 29,9%, equivalente a 22,8 millones de dólares y la Unión Europea registró un aumento de 32,2 millones de dólares, es decir, 36,8% de variación.

**Los Lagos: Valor de las Exportaciones Según
Bloque Económico**
(Millones de Dólares Corrientes)

Bloque	2008	
	Ene-Mar	Abr-Jun
Total	711,4	684,3
Nafta	245,9	231,9
Mercosur	45,0	42,0
Unión Europea	102,7	119,7
Apec	215,0	159,3
Pacto Andino	25,8	32,4
Otros Destinos	77,0	99,1

Fuente: Elaborado por el INE sobre la base de información del Servicio Nacional de Aduanas

REGIÓN DE AYSÉN DEL GRAL. CARLOS IBÁÑEZ

Perfil de la Dinámica Económica Regional

Ocupados (Miles de Personas)			Actividad (Índice 1996=100)			Exportaciones (Miles de dólares)		
Abr-Jun 2007	Abr-Jun 2008	↗	Abr-Jun 2007	Abr-Jun 2008	↗	Abr-Jun 2007	Abr-Jun 2008	↗
44,9	47,1		176,9	192,1		85,6	113,2	

INACER		
SECTOR	Ponderación Sectorial (Base 1996)	Variación igual trimestre año anterior
Agropecuario y Silvícola	5,2	↗
Pesca	15,7	↗
Minería	3,3	↘
Industria Manufacturera	3,2	↘
Electricidad, Gas y Agua	4,1	↘
Construcción	11,1	↗
Comercio	11,4	↗
Transporte y Comunicaciones	7,0	↗
Servicios Financieros	9,8	→
Propiedad de la Vivienda	9,0	↗
Otros Servicios	20,2	↗

Fuente: INE

La dinámica económica de la Región de Aysén se presentó con aumentos en el número de ocupados, crecimiento de la actividad económica y del valor de las exportaciones.

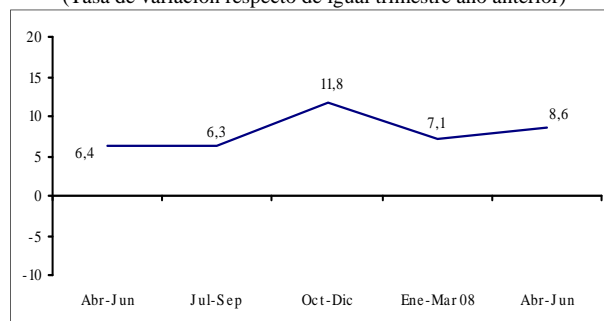
El Índice de Actividad Económica Regional en el trimestre abril-junio de 2008, en cifras preliminares mostró un crecimiento de 8,6% respecto a igual trimestre del año anterior.

Este resultado se explicó por el crecimiento de los sectores que tienen una alta incidencia en el INACER, como es Construcción y Otros Servicios. Por otro lado, los sectores que presentaron incidencias negativas fueron Minería y la Industria Manufacturera.

Durante este trimestre, los sectores que presentaron aumentos en su actividad fueron, Agropecuario-Silvícola; Pesca; Construcción;

Comercio; Transporte, Almacenaje y Comunicaciones; Servicios Financieros; Propiedad de la Vivienda y Otros Servicios, mientras que los restantes tuvieron un desempeño negativo.

Aysén: Índice de Actividad Económica Regional
(Tasa de variación respecto de igual trimestre año anterior)



Fuente: INE

El sector que mostró el mayor crecimiento, para este trimestre, fue Construcción, que se explicó por los aumentos en todos los subsectores, como Obras de Ingeniería, Edificación Habitacional y No Habitacional. A su vez el sector que mostró la mayor disminución en su actividad, fue Minería y se explicó por la disminución que presentaron productos Concentrado de Oro y Plata. El alza que presentó el Concentrado de Zinc impidió que la contracción del sector fuera mayor.

Con respecto al mercado laboral, este presentó un aumento en la tasa de desocupación de 0,2 puntos porcentuales respecto de abril-junio 2007. Esto se produce en un contexto de aumento de la fuerza de trabajo y de los ocupados. Lo que nos indica que el alza de la fuerza de trabajo es superior a la de los ocupados, por lo tanto, implica una mayor tasa de desocupación.

Aysen: Evolución del Mercado Laboral
(Trimestre Abril-Junio de 2008)

	Fuerza de Trabajo var. 12 meses (%)	Ocupados var. 12 meses (%)	Tasa Desocupación (%)	Tasa Cesantía (%)
Totales	5,2	5,0	4,1	3,9
Hombres	4,1	3,9	3,1	3,1
Mujeres	7,4	7,3	5,8	5,3

Fuente: INE, Encuesta Nacional de Empleo

Durante este período se puede apreciar en las mujeres un incremento de 7,4% en la fuerza de trabajo y 7,3% en las ocupadas, mientras que la tasa de desocupación fue de 5,8%. Por su parte los hombres aumentaron en menor proporción, en la fuerza de trabajo (4,1%) y en los ocupados (3,9%), respecto a igual trimestre del año anterior, y la tasa de desocupación fue de 4,1%, esto implicó un mayor dinamismo de las mujeres en el mercado laboral.

Aysen: Ocupados Según Rama de Actividad
(En miles de personas)

Rama de actividad	2007			2008	
	Abr-Jun	Jul-Sep	Oct-Dic	Ene-Mar	Abr-Jun
Total	44,9	45,1	46,8	47,0	47,1
Agricultura, Caza y Pesca	7,5	7,2	7,0	6,7	7,0
Minas y Canteras	1,1	0,9	0,9	1,1	0,8
Industria Manufacturera	5,8	6,2	6,4	6,0	6,3
Electricidad, Gas y Agua	0,2	0,3	0,5	0,6	0,7
Construcción	4,4	3,8	4,7	4,5	3,9
Comercio	7,0	7,0	7,2	7,4	6,5
Transporte, Almacenaje y Comunicaciones	3,6	3,3	4,1	3,5	3,7
Servicios Financieros	1,7	2,0	1,8	2,0	1,6
Servicios Comunales, Sociales y Personales	13,7	14,2	14,2	15,0	16,5

Fuente: INE, Encuesta Nacional de Empleo

Al analizar las cifras de los ocupados por sector económico para este trimestre, estos se concentraron en el sector Servicios Comunales, Sociales y Personales, con una participación de un 35,0% y en conjunto con los sectores Agricultura, Caza y Pesca y Comercio participan de 63,6% de los ocupados, mientras que el sector de menor participación es Electricidad, Gas y Agua con un 1,5% de los ocupados.

Los sectores que tuvieron mayor dinamismo en el periodo fueron Electricidad, Gas y Agua, Servicios Comunales, Sociales y Personales e Industria Manufacturera, que crecie-

ron en doce meses 278,3%, 20,2% y 9,8%, respectivamente.

Aysen: Ocupados Según Categoría Ocupacional
(En miles de personas)

Categoría Ocupacional	2007			2008	
	Abr-Jun	Jul-Sep	Oct-Dic	Ene-Mar	Abr-Jun
Total	44,9	45,1	46,8	47,0	47,1
Empleadores	1,6	1,4	1,3	1,6	1,6
Cuenta Propia	11,4	10,9	12,8	10,5	10,6
Asalariado	29,4	29,7	30,1	32,8	32,7
Personal de Servicio	2,2	2,3	2,3	1,6	1,9
Familiar no Remunerado	0,4	0,7	0,3	0,5	0,3

Fuente: INE, Encuesta Nacional de Empleo

En los ocupados por categoría ocupacional, la participación se concentró mayoritariamente en los Asalariados y Trabajador por Cuenta Propia, con 69,4% y 22,6% del total de ocupados respectivamente.

Por su parte, en relación a las exportaciones, estas experimentaron un importante crecimiento en sus envíos de 32,2%, con respecto a igual trimestre del año anterior. Estos envíos representaron el 0,6% del total nacional.

Aysen: Valor de las Exportaciones Según Rama de Actividad
(Millones de Dólares Corrientes)

Rama de actividad	2007			2008	
	Abr-Jun	Jul-Sep	Oct-Dic	Ene-Mar	Abr-Jun
Total Exportaciones	85,6	93,8	95,2	130,0	113,2
Minería	35,1	34,3	34,6	43,6	35,9
Resto Min. Metálica	35,1	34,3	34,6	43,6	35,9
Resto Minería	0,0	0,0	0,0	0,0	0,0
Industria	50,2	59,5	60,5	85,6	76,7
Alimentos	49,8	59,0	60,0	85,0	75,6
Mat. de Transporte	0,2	0,4	0,3	0,2	0,2
Resto Industria	0,2	0,1	0,2	0,4	0,9
Resto Exportaciones	0,4	0,0	0,1	0,8	0,6

Fuente: Elaborado por el INE sobre la base de información del Servicio Nacional de Aduanas

El valor de las exportaciones, por actividad económica, presentó en este período un aumento en el sector Industria, de 52,9%, equivalente a 26,5 millones de dólares. La partici-

pación del sector representó el 67,7% de los envíos totales de la región, donde los productos clasificados en Alimentos aportan el 98,6% de los despachos totales de este rubro. Los productos con mayor crecimiento es la Trucha Arcoiris, cuyas ventas ascendieron a 20,3 millones de dólares y el Filete de Salmón Atlántico con 18,0 millones de dólares. Los principales destinos de los productos son Japón y Estados Unidos con 12,0 y 12,5 millones de dólares respectivamente.

Con respecto al sector Minería, este experimentó un aumento de 2,3% y representó un 31,7% de los envíos de la región, donde los productos clasificados en Resto de Minería Metálica (Concentrado de oro y mineral de oro) explicaron este aumento. Los principales países de destino fueron, México y China con ventas de 8,1 y 3,1 millones de dólares respectivamente.

**Aysen: Valor de las Exportaciones Según
Bloque Económico**
(Millones de Dólares Corrientes)

Bloque	2007		2008		
	Abr-Jun	Jul-Sep	Jul-Sep	Ene-Mar	Abr-Jun
Total	85,6	93,8	95,2	130,0	113,2
Nafta	11,0	13,3	24,4	37,2	38,0
Mercosur	2,8	1,6	0,5	1,7	3,4
Unión Europea	11,9	22,5	18,1	10,6	11,9
Apec	45,9	39,9	36,3	66,4	38,0
Pacto Andino	0,6	0,6	0,7	0,4	3,4
Otros Destinos	13,5	15,9	15,2	13,7	18,5

Fuente: Elaborado por el INE sobre la base de información del Servicio Nacional de Aduanas

En las exportaciones según bloque económico, el destino Nafta registro una fuerte alza de 246,1% respecto de igual trimestre del año anterior, con una participación del 33,6% de los despachos totales. Donde Canadá y México logran los mayores incrementos dentro de los países del bloque.

Otros Destinos experimentó un crecimiento de 36,7%, correspondiente a 5,0 millones de dólares, con una participación del 16,3% de los despachos totales de la región. Donde Ucrania y China lograron importantes aumentos dentro de los países del bloque.

La Unión Europea se presentó sin variación respecto a igual trimestre del año anterior, con una participación de un 10,5% del total de los despachos, donde España y Francia, presentaron alzas en sus envíos.

La Apec, el bloque económico con mayor participación en las exportaciones de los últimos periodos en la región, mostró una disminución de 17,2%. Las colocaciones en Apec representaron el 33,5% del total de los envíos regionales, en donde Corea del Sur presentó una variación importante.

Por otra parte, los bloques económicos que también presentaron aumentos para este período fueron el Pacto Andino y Mercosur, con alzas de 517,0% y 23,5%, representando cada uno el 3,0% de las ventas totales. Venezuela y Uruguay mostraron aumentos importantes dentro de los respectivos bloques.

REGIÓN DE MAGALLANES Y LA ANTÁRTICA CHILENA								
Perfil de la Dinámica Económica Regional								
Ocupados (Miles de Personas)			Actividad (Índice 1996=100)			Exportaciones (Miles de dólares)		
Abr-Jun 2007	Abr-Jun 2008		Abr-Jun 2007	Abr-Jun 2008		Abr-Jun 2007	Abr-Jun 2008	
64,2	64,9	↗	167,5	134,0	↘	227,6	173,2	↘

INACER		
SECTOR	Ponderación Sectorial (Base 1996)	Variación igual trimestre año anterior
Agropecuario y Silvícola	4,4	↘
Pesca	7,8	↗
Minería	13,2	↗
Industria Manufacturera	16,3	↘
Electricidad, Gas y Agua	3,5	↗
Construcción	6,1	↗
Comercio	14,7	↘
Transporte y Comunicaciones	6,4	↗
Servicios Financieros	9,2	↘
Propiedad de la Vivienda	6,1	↗
Otros Servicios	12,4	↘

Fuente: INE

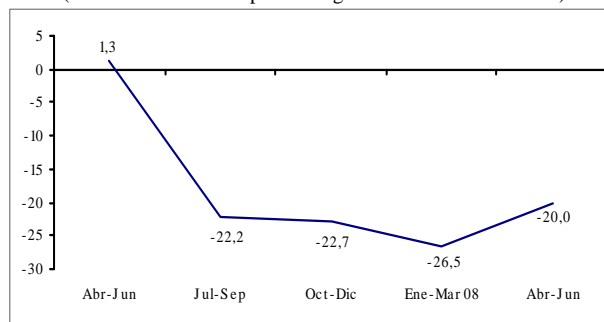
Durante el trimestre abril-junio de 2008 la Región de Magallanes y Antártica Chilena, presentó cifras positivas en el mercado laboral, mientras que la actividad económica regional y las exportaciones el resultado fue desfavorable por cuarto trimestre consecutivo.

El Índice de Actividad Económica Regional de la Región de Magallanes y Antártica Chilena disminuyó 20,0% comparado con igual trimestre de 2007. El INACER Sin Metanol tuvo una variación positiva de 2,8%.

Al comparar el INACER con igual trimestre del año pasado se apreció una variación positiva en los siguientes sectores en orden de mayor a menor incidencia: Pesca, presentando un incremento en la pesca extractiva de Merluza, Salmón, mayor desembarque de centollón, equinodermos y algas. También

tuvo una variación positiva Construcción en todos los subsectores. Minería incrementó las producciones de caliza, petróleo y, además, tuvo un aumento importante en la extracción de carbón. El sector Transporte, Almacenaje y Comunicaciones también tuvo una variación positiva dado por el aumento en el transporte terrestre de pasajeros y carga, transporte aéreo y correo. Otro sector que tuvo variación positiva fue Electricidad, Gas y Agua presentando incremento en los subsectores de electricidad y gas.

Magallanes: Índice de Actividad Económica Regional
(Tasa de variación respecto de igual trimestre año anterior)



Fuente: INE

Los sectores que presentaron disminuciones en su actividad, en orden de mayor a menor incidencia fueron los siguientes: Industria Manufacturera, sector en el cual disminuyó la producción de Metanol debido al corte en las exportaciones de gas natural desde Argentina. Dentro del sector Industria cabe destacar que se incrementaron las producciones de madera aserrada y el beneficio del ganado. El sector Comercio tuvo una variación negativa debido a la menor venta en locales comerciales y vehí-

culos de Zona Franca y una leve disminución en las ventas de supermercados. Sector Servicios Financieros tuvo una disminución debido al desempeño de los sectores que lo componen (Agropecuario; Pesca; Industria Manufacturera; Construcción y Comercio). El sector Agropecuario tuvo una variación negativa debido al menor envío de animales en pie por el Roll-On Roll-Off y menor exportación de lana.

En el trimestre abril-junio 2008 la estimación de la fuerza de trabajo para la Región de Magallanes y Antártica Chilena alcanzó a 66.400 personas, de las cuales 64.920 se encontraban ocupadas y 1.480 desocupadas.

Magallanes: Evolución del Mercado Laboral (Trimestre Abril-Junio de 2008)

	Fuerza de Trabajo var. 12 meses (%)	Ocupados var. 12 meses (%)	Tasa Desocupación (%)	Tasa Cesantía (%)
Totales	0,6	1,2	2,2	2,2
Hombres	-2,8	-2,8	1,9	1,9
Mujeres	8,7	11,4	3,0	3,0

Fuente: INE, Encuesta Nacional de Empleo

La tasa de desocupación regional alcanzó a 2,2%, siendo la menor tasa a nivel nacional y 6,2 puntos porcentuales inferior a la tasa a nivel país.

Al analizar por genero, durante el período se pudo observar, que en las mujeres hubo un incremento de 8,7% en la fuerza de trabajo y 11,4% en las ocupadas, mientras que la tasa de desocupación fue de 3,0%. Por su parte el número de hombres en la fuerza de trabajo disminuyó 2,8% en doce meses, mientras que los ocupados decreció en igual cifra, respecto a igual trimestre del año anterior, y la tasa de desocupación fue de 1,9%.

Al analizar las cifras de los ocupados por sector económico para el periodo, se observó que el sector Servicios Comunales, Sociales y Personales, tuvo la mayor participación, con un 31,4%,

seguido por Comercio que contribuye 18,6% al total de ocupados en la región. El sector de menor participación en los ocupados es Electricidad, Gas y Agua con 0,5% de contribución.

Magallanes: Ocupados Según Rama de Actividad (En miles de personas)

Rama de actividad	2007			2008	
	Abr-Jun	Jul-Sep	Oct-Dic	Ene-Mar	Abr-Jun
Total	64,2	64,7	63,7	65,2	64,9
Agricultura, Caza y Pesca	6,7	7,1	7,0	6,8	6,5
Minas y Canteras	2,6	2,7	3,1	2,5	2,3
Industria Manufacturera	5,7	5,1	5,2	5,4	6,9
Electricidad, Gas y Agua	0,8	1,1	0,6	0,3	0,3
Construcción	6,1	7,6	6,8	8,2	6,6
Comercio	10,0	10,5	11,5	11,9	12,1
Transporte, Almacenaje y Comunicaciones	7,6	7,0	7,2	7,0	7,0
Servicios Financieros	3,4	3,5	3,7	4,6	2,7
Servicios Comunales, Sociales y Personales	21,3	20,0	18,5	18,6	20,4

Fuente: INE, Encuesta Nacional de Empleo

Los sectores que tuvieron mayor dinamismo en el periodo fueron Comercio, Industria Manufacturera y Construcción, que crecieron en doce meses 21,5%, 20,8% y 8,9%, respectivamente.

Magallanes: Ocupados Según Categoría Ocupacional (En miles de personas)

Categoría Ocupacional	2007			2008	
	Abr-Jun	Jul-Sep	Oct-Dic	Ene-Mar	Abr-Jun
Total	64,2	64,7	63,7	65,2	64,9
Empleadores	1,4	2,1	2,4	1,4	2,0
Cuenta Propia	14,0	11,1	10,9	10,6	10,5
Asalariado	46,0	48,6	48,6	51,2	50,1
Personal de Servicio	2,3	2,6	1,5	1,9	1,9
Familiar no Remunerado	0,5	0,4	0,3	0,1	0,4

Fuente: INE, Encuesta Nacional de Empleo

Por Categoría ocupacional los ocupados se concentran principalmente en los grupos Asalariado y por Trabajador por Cuenta propia, con 77,2% y 16,2% del total de ocupados respectivamente.

Las Exportaciones de la Región de Magallanes y Antártica Chilena para el trimestre abril-junio 2008 fueron de 173,2 millones de dólares, cifra que al ser comparada con igual trimestre del año pasado tuvo una disminución de 23,9%, equivalente a 54,4 millones de dólares.

**Magallanes: Valor de las Exportaciones Según
Rama de Actividad**
(Millones de Dólares Corrientes)

Rama de actividad	2007			2008	
	Abr-Jun	Jul-Sep	Oct-Dic	Ene-Mar	Abr-Jun
Total Exportaciones	227,5	144,0	177,9	222,8	173,2
Industria	222,8	141,0	174,5	217,1	168,5
Alimentos	43,1	70,9	57,4	40,1	50,5
Prod. Quím. Básicos	159,4	51,1	90,6	141,9	82,7
Resto Industria	20,4	19,0	26,4	35,1	35,3
Resto Exportaciones	4,7	3,0	3,5	5,7	4,7

Fuente: Elaborado por el INE sobre la base de información del Servicio Nacional de Aduanas

Al comparar las exportaciones por rama de actividad económica, respecto a igual trimestre del año pasado, se apreció un incremento en resto de la industria y alimentos. Las disminuciones de exportación se presentaron en la exportación de Productos Químicos Básicos y resto de exportaciones.

**Magallanes: Valor de las Exportaciones Según
Bloque Económico**
(Millones de Dólares Corrientes)

Bloque	2007			2008	
	Abr-Jun	Jul-Sep	Jul-Sep	Ene-Mar	Abr-Jun
Total	227,6	144,0	177,9	222,8	173,2
Nafta	48,4	21,1	27,7	108,1	8,1
Mercosur	42,0	28,1	63,0	62,5	65,3
Unión Europea	84,3	29,9	41,3	21,6	21,3
Apec	42,1	48,6	21,3	6,0	54,5
Pacto Andino	1,3	1,0	1,9	1,5	3,3
Otros Destinos	9,4	15,2	22,8	23,1	20,7

Fuente: Elaborado por el INE sobre la base de información del Servicio Nacional de Aduanas

Las principales exportaciones del trimestre, en orden de mayor a menor valor FOB fueron: Productos Químicos Básicos, principalmente Metanol exportado hacia Brasil y Corea; Alimentos, como bacalao, carne ovina, erizos, centollón entre otros alimentos enviados hacia Estados Unidos, Suecia, Japón entre otros países; en los Textiles se exportan Tops (fibra larga) de lana principalmente hacia Ita-

lia; Lana hacia China, Uruguay y otros países y Forestales como madera de lenga enviada hacia Italia.

Al analizar las exportaciones por bloque económico se observó que el destino con mayores envíos fue Mercosur (37,7%), le sigue Apec (31,5%), y Unión Europea y Otros Destinos con 12,3% y 12,0%, respectivamente.

Los destinos que incrementaron el valor de las exportaciones fueron: Pacto Andino (141,2%), Otros Destinos (120,0%), destacándose los envíos hacia China, Mercosur (55,5%), en donde Argentina y Brasil tienen los mayores aumentos, 67,2% y 51,2%, respectivamente. Por su parte, la Apec creció 55,5% en doce meses, se destacan los envíos a Corea del Sur y Japón. Nafta y Unión Europea tuvieron una disminución en las exportaciones, 83,3% y 74,7%, respectivamente.

REGIÓN METROPOLITANA DE SANTIAGO

Perfil de la Dinámica Económica Regional

Ocupados (Miles de Personas)			Exportaciones (Millones de Dólares FOB)		
Abr-Jun 2007	Abr-Jun 2008	↗	Abr-Jun 2007	Abr-Jun 2008	↗
2.730,8	2.860,6		1.683,4	2.007,8	

OCUPADOS		
SECTOR	Participación Promedio 2003 (Porcentaje)	Variación Trimestral
Agropecuario y Silvícola	3,2	↘
Minería	0,5	↘
Industria Manufacturera	17,1	↗
Electricidad, Gas y Agua	0,2	↗
Construcción	7,7	↗
Comercio	22,8	↗
Transporte y Comunicaciones	8,7	↗
Servicios Financieros	11,8	↗
Otros Servicios	28,0	↘

Fuente: INE

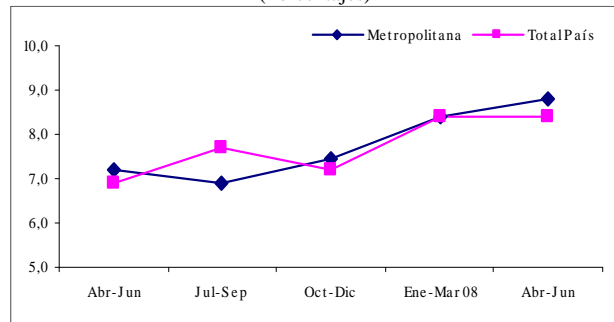
Los indicadores de ocupados y de valor de las exportaciones de la Región Metropolitana mostraron dinámicas positivas en el trimestre abril-junio de 2008 respecto de igual periodo de 2007. El número de ocupados creció en 4,8% mientras que el valor exportado se incrementó en 19,3%.

En el ámbito laboral se registró una tasa de desempleo de 8,8%, levemente mayor que el resultado a nivel nacional (8,4%). Respecto de su tendencia nos muestra una trayectoria creciente en los últimos seis meses, debido a un aumento en 0,4 punto porcentual, respecto del período inmediatamente anterior, sin embargo, en el largo plazo mantiene una tendencia decreciente.

La tasa obtenida se debe principalmente a un aumento en mayor proporción de la fuerza de trabajo por sobre los ocupados. Donde los primeros aumentaron en 6,6%. En contraste de los segundos que variaron sólo en 4,8%, lo

que implica que el aumento de los nuevos puestos de trabajo no fueron suficiente para contrarrestar el incremento de las personas que se incorporaron a la fuerza de trabajo.

Región Metropolitana: Evolución de la Tasa de Desempleo (Porcentajes)



Fuente: INE, Encuesta Nacional de Empleo

Los ocupados aumentaron en 129.820 nuevos puestos de trabajo, influenciado principalmente por los aportes al índice de los sectores de Comercio; Transporte, Almacenaje y Comunicaciones; Servicios Financieros y Construcción.

La fuerza de trabajo total aumentó en 6,6%, donde las mujeres crecieron 11,0%, sin embargo, no es un indicio de continuar incorporándose a la fuerza de trabajo, ya que las mujeres que buscan trabajo por primera vez disminuyeron 2,1%. Por su parte, los hombres participan con un crecimiento de 3,8% en la fuerza laboral.

La tasa de desocupación de los hombres registró un 7,4% en el trimestre, 0,7 puntos porcentuales más que igual trimestre del año anterior. Mientras que las mujeres mostraron una tasa de desocupación de 10,8%, 2,9 pun-

tos porcentuales mas que el segundo trimestre de 2007.

Región Metropolitana: Evolución del Mercado Laboral

(Trimestre Abril-Junio de 2008)

	Fuerza de Trabajo var. 12 meses (%)	Ocupados var. 12 meses (%)	Tasa Desocupación (%)	Tasa Cesantía (%)
Totales	6,6	4,8	8,8	8,0
Hombres	3,8	3,0	7,4	7,0
Mujeres	11,0	7,6	10,8	9,4

Fuente: INE, Encuesta Nacional de Empleo

El mercado laboral según rama de actividad, mostró un crecimiento de los ocupados con mayor fuerza, en términos de volumen, en el sector Comercio, con un alza de 42.970 puestos de trabajo, en comparación a igual trimestre del año anterior. Seguido de Transporte, Almacenaje y Telecomunicaciones, con un aumento de 37.350 nuevas personas ocupadas. Servicios Financieros tuvo un crecimiento de 33.830 nuevos ocupados. En cuarto lugar, se anotó el sector Construcción con un aumento de 31.280 nuevos empleos. En menor cantidad aumentaron los sectores Industria Manufacturera y Electricidad, Gas y Agua, con aumentos parciales de 6.660 y 1.780 nuevos puestos de trabajo.

Región Metropolitana: Ocupados Según Rama de Actividad

(En miles de personas)

Rama de actividad	2007			2008	
	Abr-Jun	Jul-Sep	Oct-Dic	Ene-Mar	Abr-Jun
Total	2.730,8	2.755,7	2.805,9	2.829,3	2.860,6
Agricultura, Caza y Pesca	69,5	73,0	80,6	87,9	68,9
Minas y Canteras	13,1	10,8	10,0	5,9	8,0
Industria Manufacturera	443,4	443,9	432,4	443,0	450,1
Electricidad, Gas y Agua	11,4	17,5	16,4	12,4	13,2
Construcción	236,2	239,0	246,8	270,7	267,5
Comercio	589,5	592,6	599,1	600,4	632,5
Transporte, Almacenaje y Comunicaciones	217,6	215,5	236,9	257,4	255,0
Servicios Financieros	342,1	350,6	385,8	364,4	375,9
Servicios Comunales, Sociales y Personales	807,9	812,9	798,0	787,2	789,5

Fuente: INE, Encuesta Nacional de Empleo

Disminuyeron los puestos de trabajo, respecto de igual trimestre del año anterior, los sectores de Servicios Comunales, Sociales y Personales y Minas y Canteras, con 18.400 y 5.150 puestos de trabajo menos, respectivamente. Una mínima disminución, en los ocupados, respecto de similar trimestre del año anterior, registró Agricultura, Caza y Pesca.

En términos de participación, los sectores con mayor aporte al empleo total fueron Servicios Comunales, Sociales y Personales, Comercio e Industria Manufacturera con un total de 789.490, 632.470 y 450.060 ocupados respectivamente.

Región Metropolitana: Ocupados Según Categoría Ocupacional

(En miles de personas)

Categoría Ocupacional	2007			2008	
	Abr-Jun	Jul-Sep	Oct-Dic	Ene-Mar	Abr-Jun
Total	2.730,8	2.755,7	2.805,9	2.829,3	2.860,6
Empleadores	89,8	100,9	98,8	99,5	88,2
Cuenta Propia	561,6	558,6	576,9	521,1	555,9
Asalariado	1.903,2	1.917,4	1.964,2	2.044,4	2.044,3
Personal de Servicio	131,7	135,1	126,8	126,0	129,8
Familiar no Remunerado	44,5	43,8	39,2	38,2	42,4

Fuente: INE, Encuesta Nacional de Empleo

Sólo los Asalariados con 141.110 nuevos puestos de trabajo, aportaron al crecimiento de los ocupados totales en la región, según categorías ocupacional, comparado con igual trimestre del año anterior. Por el contrario, el resto de las categorías redujo el número de ocupados, siendo las más considerables Trabajadores por Cuenta Propia, que disminuyeron en 5.710 empleos y Familiar no Remunerado con 2.090 puestos de trabajo menos.

En términos de estructura por categoría ocupacional, el mayor aporte al empleo total lo realizaron los Asalariados con 71,5% del total del empleo en la región, seguido de los trabajadores por Cuenta Propia con 19,4% del total y Personal de Servicios y Empleadores con

4,5% y 3,1% respectivamente. Finalmente, se encuentra los ocupados de Familiar no Remunerado con 1,5% de aporte al total del empleo en la región.

La actividad exportadora registró una venta total de 2.007,8 millones de dólares, anotando un aumento de 324,4 millones de dólares más, registrando un crecimiento de 19,3% comparado con igual trimestre del año anterior. Lo anterior fue explicado principalmente por las ventas al extranjero del sector Industrial.

Región Metropolitana: Valor de las Exportaciones Según Rama de Actividad (Millones de Dólares Corrientes)

Rama de actividad	2007			2008	
	Abr-Jun	Jul-Sep	Oct-Dic	Ene-Mar	Abr-Jun
Total Exportaciones	1.683,4	1.793,5	1.915,1	1.971,3	2.007,8
Agricultura y Pesca	118,7	62,9	44,1	94,0	143,5
Agricultura	53,0	17,1	7,7	33,4	63,0
Frutas	58,9	42,0	33,8	54,8	69,7
Silvopecuario y Pesca	6,8	3,8	2,5	5,9	10,7
Minería	397,9	375,6	437,0	406,1	456,4
Cobre y Hierro	6,5	10,4	41,1	11,8	27,5
Resto Minería Metálica	390,0	363,1	394,1	392,7	426,6
Minería No Metálica	1,4	2,1	1,8	1,6	2,2
Industria	1.079,2	1.260,1	1.274,4	1.257,3	1.272,1
Alimentos	167,8	177,5	172,7	141,4	187,5
Beb, LÍq. y Alcoholes	169,6	187,6	197,2	165,1	193,5
Textiles	20,1	24,0	21,8	15,3	15,0
Celulosa, Papel y Cartón	27,0	30,9	33,6	28,6	31,4
Editoriales e Imprentas	14,6	17,9	16,8	16,2	14,5
Prod. Quím. Básicos	97,7	116,5	109,9	126,7	132,8
Prod. Quím. Preparados	40,0	42,5	42,9	140,5	50,5
R. Petróleo y P. Deriv.	32,9	38,5	58,9	53,7	56,3
Cauchos	33,4	41,1	43,8	37,1	39,4
Productos de Plástico	49,5	50,9	63,4	57,7	63,2
Ind. Bás. Metales No Fe.	187,3	206,5	197,7	173,6	203,1
Productos Metálicos	41,8	56,7	63,2	59,8	62,3
Máquinas y Equipos	41,1	99,6	60,9	55,1	63,7
Mat. Eléctricos	47,2	49,0	47,3	42,0	57,9
Mat. de Transporte	11,6	19,4	20,2	25,7	19,6
Resto Industria	97,6	101,4	124,1	118,8	81,3
Resto Exportaciones	87,6	94,9	159,5	213,9	135,9

Fuente: Elaborado por el INE sobre la base de información del Servicio Nacional de Aduanas

En términos de actividad económica, el sector con más incidencia fue Industria, con un aporte de 192,9 millones de dólares más y una variación de 17,9%, respecto de igual periodo del año 2007.

Este resultado se explicó, en gran parte por los ventas de Productos Químicos Básicos con un crecimiento de 35,1 millones de dólares, lo que implicó una variación de 35,9%. En este subsector influyeron principalmente las exportaciones de Trióxido de Molibdeno, con un total exportado de 81,6 millones de dólares, en comparación con sólo 58,4 millones de dólares exportados durante igual trimestre de 2007.

Influyen también, las exportaciones del subsector Bebidas, Líquidos y Alcoholes, con una un aporte a la exportación total de la región de 23,8 millones de dólares, registrando una variación de 14,1%, en comparación con el primer trimestre de 2007. Se explica principalmente por las ventas al extranjero de vino Cabernet Sauvignon, que registró un valor total exportado de 53,6 millones de dólares y una variación positiva de 9,3%, en comparación con igual trimestre del año anterior.

Importante también para el sector Industrial, son las exportaciones del subsector Refinería de Petróleo y Productos Derivados, con un total exportado de 56,3 millones de dólares y un aporte de 23,4 de igual divisa, que significó un crecimiento de 71,2% en comparación con igual trimestre de 2007.

Las exportaciones de los subsectores de Máquinas y Equipos y Productos Metálicos, tuvieron un aumento de 55,1% y 48,9%, respectivamente. Y que en su conjunto suman 43,1 millones de dólares a la variación total de la región.

El sector Minero aumentó sus envíos en la región, creciendo 14,7%, explicado principalmente por el crecimiento de los subsectores Resto de Minería Metálica y Cobre y Hierro, los cuales crecieron, 9,4% y 326,4% en comparación con igual trimestre de 2007, respectivamente.

La Agricultura y Pesca exportó un total de 143,5 millones de dólares, que se traduce en

una variación de 20,8%, principalmente explicado por los subsectores Frutas y Agricultura.

El subsector Frutas obtuvo un total de 69,7 millones de dólares, que significó un incremento de 18,3% comparado con el primer trimestre del año anterior. Lo anterior fue explicado principalmente por el crecimiento de las Uvas Thompson seedles de 5,2 millones de dólares, es decir, 54,2% con respecto al mismo trimestre del año anterior.

La Agricultura logró un valor exportado total de 63,0 millones de dólares y una variación de 18,9%, en comparación con similar período del año 2007. En la Agricultura influye fuertemente las exportaciones de Híbridos, con una total exportado de 29,5 millones de dólares y una variación de 21,0%.

En términos de bloque económico, la mayor dinámica e incidencia se registró en los países que componen el bloque económico Mercosur, con un aumento de 87,9 millones de dólares más que igual período del año anterior, que significó una variación de 15,2%.

Lo anterior se explica por el crecimiento de las exportaciones hacia Argentina, las que llegaron a 112,8 millones de dólares y una variación de 58,8%, comparado con el primer trimestre de 2007. Seguido de las ventas hacia Brasil con un aumento de 29,3% y un incremento de 36,5 millones de dólares más que igual trimestre del año anterior.

Importante también fueron las exportaciones hacia el bloque Pacto Andino, con una variación positiva de 20,3%. Se explicó principalmente por las ventas hacia Perú con un aumento de 34,7 millones de dólares, es decir, un 38,6% de crecimiento de las exportaciones hacia este país. Le siguen Venezuela y Colombia que en conjunto aumentaron 31,9 millones de dólares.

Región Metropolitana: Valor de las Exportaciones Según Bloque Económico
(Millones de Dólares Corrientes)

Bloque	2007			2008	
	Abr-Jun	Jul-Sep	Jul-Sep	Ene-Mar	Abr-Jun
Total	1.683,4	1.793,5	1.915,1	1.971,3	2.007,8
Nafta	411,4	344,2	390,8	396,6	379,6
Mercosur	218,2	312,1	345,5	377,0	306,1
Unión Europea	368,8	363,3	357,2	383,4	427,5
Apec	88,4	94,9	104,1	97,9	136,1
Pacto Andino	331,6	348,8	382,8	399,3	407,8
Otros Destinos	265,1	330,2	334,7	317,1	350,8

Fuente: Elaborado por el INE sobre la base de información del Servicio Nacional de Aduanas

Inciden también las exportaciones hacia Otros Destinos, la Unión Europea y la Apec, con una variación de 32,4%, 15,9% y 53,9%, respectivamente y que en su conjunto representan el 45,5% de la variación total de la región. En Otros Destinos destaca el crecimiento de las ventas hacia Suecia, las que aumentaron de 22,9 a 49,0 millones de dólares.

Contrarrestan este incremento las ventas hacia los países del bloque económico Nafta, los que disminuyen en un 7,7%, en comparación con igual trimestre del año anterior, restando 31,7 millones de dólares al incremento total de la región. Lo anterior se explicó por la reducción de las ventas hacia México, que disminuyeron 32,2%, con respecto al trimestre abril-junio de 2007.

REGIÓN DE LOS RÍOS					
Perfil de la Dinámica Económica Regional					
Ocupados (Miles de Personas)			Exportaciones (Millones de Dólares FOB)		
Enero-Marzo 2008	Abril-Junio 2008	↓	Enero-Marzo 2008	Abr-Jun 2008	↑
80,0	79,2			18,9	

OCUPADOS	
SECTOR	Variación Trimestre Anterior
Agropecuario y Silvícola	↓
Minería	↑
Industria Manufacturera	↓
Electricidad, Gas y Agua	↑
Construcción	↓
Comercio	→
Transporte y Comunicaciones	↑
Servicios Financieros	↑
Otros Servicios	↗

Fuente: INE

Durante el trimestre abril-junio de 2008 la Región de Los Ríos, presentó las siguientes cifras en la economía regional:

En el ámbito laboral, la población ocupada de la región totalizó 130.117 personas, donde los hombres ocupados representan el 69,4% y las mujeres un 30,6%. La fuerza de trabajo presentó una población de 141.166 personas y los desocupados fueron 11.049 personas.

Región de Los Ríos: Mercado Laboral (Trimestre Abril-Junio de 2008)

	Fuerza de Trabajo Miles de personas	Ocupados Miles de personas	Tasa Desocupación (%)	Tasa Cesantía (%)
Totales	141,2	130,1	7,8	7,1
Hombres	98,1	90,3	8,0	7,5
Mujeres	43,0	39,8	7,5	6,2

Fuente: INE, Encuesta Nacional de Empleo

La tasa de desempleo de 7,8%, fue la octava cifra más baja del país. Esta desocupación alcanza a 7.312 hombres y a 3.207 mujeres en esa condición, sin embargo, las mujeres presentaron una tasa de desocupación levemente más baja que la de los hombres, asimismo la tasa de cesantía.

Para el trimestre analizado, según ramas de actividad económicas, las actividades que concentraron el mayor número de ocupados son Agricultura, Caza y Pesca; Servicios Comunes, Sociales y Personales; Industria Manufacturera y Comercio, agrupando el 81,3% de los ocupados durante el trimestre abril-junio de 2008.

Región de Los Ríos: Ocupados Según Rama de Actividad

(En miles de personas)

Rama de actividad	2008	
	Ene-Mar	Abr-Jun
Total	133,3	130,1
Agricultura, Caza y Pesca	38,1	34,06
Minas y Canteras	0,1	0,2
Industria Manufacturera	16,1	13,7
Electricidad, Gas y Agua	0,7	1,1
Construcción	7,0	5,9
Comercio	21,5	21,3
Transporte, Almacenaje y Comunicaciones	9,5	11,5
Servicios Financieros	4,4	5,7
Servicios Comunes, Sociales y Personales	36,0	36,7

Fuente: INE, Encuesta Nacional de Empleo

Los ocupados por categorías, se concentraron principalmente en las categorías Asalariado y Trabajador por cuenta propia, cuya participación es de 59,7% y 31,0% respectivamente. En conjunto concentran el 90,7% de los ocupados.

Región de Los Ríos: Ocupados Según Categoría Ocupacional

(En miles de personas)

Categoría Ocupacional	2008	
	Ene-Mar	Abr-Jun
Total	133,3	130,1
Empleadores	3,0	3,2
Cuenta Propia	44,2	40,3
Asalariado	77,6	77,6
Personal de Servicio	3,6	4,3
Familiar no remunerado	5,0	4,6

Fuente: INE, Encuesta Nacional de Empleo

La Región de Los Ríos durante el trimestre abril-junio 2008 alcanzó un valor exportado de 1,98 millones de dólares.

Al observar las exportaciones por ramas de actividad se observa que el sector Industria concentró el 99,8% de los envíos regionales. El 43,6% de las exportaciones del sector Industria correspondieron al subsector Materiales de Transportes, un 36,7% a Resto de Industria y un 15,7% a Forestal.

Región de Los Ríos: Valor de las Exportaciones Según Rama de Actividad

(Millones de Dólares Corrientes)

Rama de actividad	2008	
	Ene-Mar	Abr-Jun
Total Exportaciones	1,2	2,0
Industria	1,1	2,0
Alimentos	0,2	0,1
Forestales	0,4	0,3
Mat. de Transporte	0,0	0,9
Resto Industria	0,5	0,7
Resto Exportaciones	0,1	0,0

Fuente: Elaborado por el INE sobre la base de información del Servicio Nacional de Aduanas

Los productos exportados que se destacan, en términos de retorno, son embarcaciones, exportadas a Estados Unidos; tableros de madera e incluso aglomerados, estos exportados a Perú, Argentina y Tailandia; artefactos mecánicos, exportada a Colombia y madera aserrada exportada a Argentina.

Finalmente el resto de las exportaciones tuvo una participación de 0,2%.

Región de Los Ríos: Valor de las Exportaciones Según Bloque Económico

(Millones de Dólares Corrientes)

Bloque	2008	
	Ene-Mar	Abr-Jun
Total	1,2	2,0
Nafta	0,1	0,9
Mercosur	0,6	0,5
Unión Europea	0,0	0,0
Apec	0,2	0,1
Pacto Andino	0,3	0,3
Otros Destinos	0,0	0,3

Fuente: Elaborado por el INE sobre la base de información del Servicio Nacional de Aduanas

Las exportaciones enviadas durante el trimestre 2008, corresponden en mayor proporción a Nafta y Mercosur que en conjunto reúnen el 66,4% de las exportaciones, correspondiente a 1,3 millones de dólares corrientes.

Estos bloques presentaron las siguientes participaciones durante abril-junio 2008, Apec con un 4,8%, equivalente a 0,1 millones de dólares. Asimismo los países del bloque económico Pacto Andino con un 14,3%, correspondiente a 0,3 millones de dólares y el bloque económico Otros Destinos con un 14,5%, equivalente a 0,3 millones de dólares.

REGIÓN DE ARICA Y PARINACOTA					
Perfil de la Dinámica Económica Regional					
Ocupados (Miles de Personas)			Exportaciones (Millones de Dólares FOB)		
Enero-Marzo 2008	Abril-Junio 2008	↓	Enero-Marzo 2008	Abr-Jun 2008	↑
80,0	79,2			18,9	

OCUPADOS	
SECTOR	Variación Trimestre Anterior
Agropecuario y Silvícola	↗
Minería	↘
Industria Manufacturera	↘
Electricidad, Gas y Agua	↘
Construcción	↘
Comercio	↗
Transporte y Comunicaciones	↗
Servicios Financieros	↗
Otros Servicios	↘

Fuente: INE

Durante el trimestre abril-junio de 2008 la Región de Arica y Parinacota, registró un alza de 23,6% respecto del trimestre anterior, en las exportaciones regionales.

En tanto, el mercado laboral regional, respecto del trimestre enero-marzo de 2008, registró una disminución de la población en la Fuerza de Trabajo de 1,6%, equivalente a 1.494 personas. Del total de la Fuerza de Trabajo la componen 53.350 hombres y 36.817 mujeres.

Por otra parte, el número total de ocupados en la región alcanzó a 79.196 personas, experimentando una disminución de 1,0% (796 personas), respecto del trimestre enero-marzo de 2008. De éstos, 47.929 son hombres y 31.267 mujeres. Los hombres ocupados registraron un alza de 1,5% (690 personas) respecto de enero-marzo de 2008, mientras que las mujeres ocupadas contrajeron su número en 4,5% (1.486 personas).

El número de desocupados regionales, en el trimestre en análisis, alcanzan a 10.971 personas, de las cuales, 5.421 son hombres y 5.550 mujeres. En la comparación con el primer trimestre del año, los hombres en esta condición disminuyeron su número en 18,2% (1.206 personas), en cuanto a las mujeres éstas crecieron en número de desocupación en 10,1% (508 personas).

La tasa de desocupación regional por su parte, alcanzó a 12,2%. La misma supera en 3,8 puntos porcentuales a la tasa de desocupación nacional.

Región de Arica y Parinacota: Mercado Laboral (Trimestre Abril-Junio de 2008)

	Fuerza de Trabajo Miles de personas	Ocupados Miles de personas	Tasa Desocupación (%)	Tasa Cesantía (%)
Totales	90,2	79,2	12,2	10,3
Hombres	53,4	47,9	10,2	9,0
Mujeres	36,8	31,3	15,1	12,3

Fuente: INE, Encuesta Nacional de Empleo

Por rama de actividad económica, con el trimestre enero-marzo de 2008, se registró que los sectores más dinámicos en la generación de puestos de trabajo, correspondieron a: Transporte, Almacenaje y Comunicaciones 25,9% (2.062 personas), Agricultura, Caza y Pesca 8,6% (808 personas), Comercio 3,8% (674 personas) y, Servicios Financieros 1,6% (69). Del total de ocupados en el trimestre de análisis, las mayores concentraciones se dieron en Servicios Sociales, Comunes y Personales con un 27,0%, seguido de Comercio

que alcanzó a 23,0%, Agricultura, Caza y Pesca con el 12,9%, Transporte, Almacenaje y Comunicaciones 12,7%, e Industria Manufacturera con el 11,4%.

Región de Arica y Parinacota: Ocupados Según Rama de Actividad
(En miles de personas)

Rama de actividad	2008	
	Ene-Mar	Abr-Jun
Total	80,0	79,2
Agricultura, Caza y Pesca	9,4	10,2
Minas y Canteras	1,4	1,1
Industria Manufacturera	9,2	9,1
Electricidad, Gas y Agua	0,5	0,3
Construcción	5,9	4,5
Comercio	17,5	18,2
Transporte, Almacenaje y Comunicaciones	8,0	10,0
Servicios Financieros	4,3	4,4
Servicios Comunes, Sociales y Personales	23,9	21,4

Fuente: INE, Encuesta Nacional de Empleo

Por categoría en la ocupación, respecto del primer trimestre de 2008, se observó un crecimiento en Personal de Servicio 72,2% (848 personas); Familiar no Remunerado 11,8% (290 personas), Empleadores 11,5% (221 personas) y, Asalariados 2,7% (1.210 personas). Sin embargo, la categoría Cuenta Propia, disminuyó en 11,4% (3.365 personas).

Región de Arica y Parinacota: Ocupados Según Categoría Ocupacional
(En miles de personas)

Categoría Ocupacional	2008	
	Ene-Mar	Abr-Jun
Total	80,0	79,2
Empleadores	1,9	2,148
Cuenta Propia	29,5	26,2
Asalariado	44,9	46,1
Personal de Servicio	1,2	2,0
Familiar no remunerado	2,5	2,7

Fuente: INE, Encuesta Nacional de Empleo

La estructura de ocupación está liderada por la participación de los Asalariados con el 58,2% del total de ocupados, seguida de Cuenta Propia con un 33,0%. Las demás categorías suman 8,8%, del total de ocupados.

En abril - junio de 2008, el valor de las exportaciones regionales fue de 23,32 millones de dólares, un 23,6% (4,46 millones de dólares) más a lo registrado en enero-marzo de 2008. En el ámbito nacional, la región representó el 0,13% de las exportaciones totales del país.

Según rama de actividad económica, la Industria fue la más importante, con una participación 88,8% del total de envíos de la región. Este sector decreció respecto al trimestre enero -marzo 2008 en 7,3% (2,6 millones de dólares).

Región de Arica y Parinacota: Valor de las Exportaciones Según Rama de Actividad
(Millones de Dólares Corrientes)

Rama de actividad	2008	
	Ene-Mar	Abr-Jun
Total Exportaciones	18,9	23,3
Minería	0,2	0,4
Cobre y Hierro	0,0	0,0
Resto Minería	0,2	0,4
Industria	18,1	20,7
Alimentos	1,3	1,8
Mat. de Transporte	0,0	0,6
Resto Industria	16,8	18,3
Resto Exportaciones	0,5	2,2

Fuente: Elaborado por el INE sobre la base de información del Servicio Nacional de Aduanas

La mayor participación se registró en el subsector Productos Químicos Básicos 63,5% del total de las exportaciones regionales. Los productos Ácido Bórico con 92,9% y Materias Minerales Naturales Activadas con un 6,3%, fueron los productos más representativos del subsector.

El valor de las exportaciones tuvieron como principal destino los países agrupados en Otros Destinos, con una participación de 31,3%, del valor total de las exportaciones regionales. Los envíos hacia estos países descendieron en 24,8% (0,6 millones de dólares), respecto de enero-marzo 2008. China destaca en el bloque con un total exportado de 5,2

millones de dólares, siendo el producto más importante, Ácido Bórico con el 99,0%.

Los envíos a países que componen la Unión Europea, representaron el 21,3% de las exportaciones, las que experimentaron un incremento de 46,0%, equivalentes a 2,2 millones de dólares más que los valores exportados en el período anterior. Alemania fue el país con mayor participación (52,5%) en las exportaciones hacia este bloque, experimentando un aumento de 154,6% (1,6 millones de dólares), respecto de los envíos registrados en el trimestre anterior. Los principales productos fueron Ácido Bórico y Alimentos Con Contenido Proteico Superior al 66%, representando el 54,9% y 26,6%, respectivamente, de los envíos totales al mencionado país.

Mercosur alcanzó el 15,5% de los despachos de bienes regionales al exterior, con un crecimiento de 264,3%, avaluados en 2,8 millones de dólares más en sus envíos, respecto del trimestre anterior. Brasil fue el principal país de destino de las exportaciones totales de este bloque, creciendo en un 357,0%, respecto de lo registrado el primer trimestre de 2008. Los productos Ácido Bórico y Materias Naturales Minerales Activadas fueron los de mayor participación con un 74,8% y 24,1%, respectivamente, del total exportado a ese país.

Con un 13,8% del total de los despachos regionales, el bloque Pacto Andino aumentó 33,8%, respecto del trimestre anterior, equivalentes a 1,3 millones de dólares. El 55,5% de las exportaciones hacia este conglomerado, tuvieron como destino Perú, país que registró un incremento en el flujo exportador de 104,6%, respecto del trimestre inmediatamente anterior.

El Nafta, con una participación de 11,3% del valor total de las exportaciones en la región, disminuyó en 46,1%, correspondiente a 1,3

millones de dólares. Estados Unidos con un 90,8% del total del bloque, fue el principal país de destino de las exportaciones, representando una disminución de 34,3% (1,2 millones de dólares), respecto del trimestre anterior. Los principales productos fueron Otros, Ácido Bórico y Ulexita Natural, representando el 66,6%; 27,0% y; 2,9%, respectivamente, de los envíos totales al mencionado país.

Región de Arica y Parinacota: Valor de las Exportaciones Según Bloque Económico
(Millones de Dólares Corrientes)

Bloque	2008	
	Ene-Mar	Abr-Jun
Total	18,9	23,3
Nafta	3,9	2,6
Mercosur	0,8	3,6
Unión Europea	2,8	5,0
Apec	1,6	1,6
Pacto Andino	1,9	3,2
Otros Destinos	7,8	7,3

Fuente: Elaborado por el INE sobre la base de información del Servicio Nacional de Aduanas

Por último, en relación con los despachos a países que componen el bloque económico Apec, éstos representaron el 6,9% del total de envíos regionales. Los envíos a este bloque cambiaron ostensiblemente la composición de los países entre el primer y segundo trimestre de 2008; siendo los más representativos Malasia, Japón y Corea del Sur, aportando 0,62; 0,58 y 0,31 millones de dólares, respectivamente, en el trimestre de análisis.

El principal producto exportado a Malasia fue Ácido Bórico representando un 99,2%, de los envíos a ese país en el trimestre abril – junio de 2008.

IV. ANEXO METODOLÓGICO

INACER

Los objetivos que se plantean a partir de la implementación de los Índices de Actividad Económica Regional (INACER) son los siguientes:

- Contar con un sistema permanente de información estadística de corto plazo que permita analizar y evaluar la dinámica de la actividad económica regional.
- Proporcionar información útil y oportuna a los usuarios (sectores públicos y privados, universidades, inversionistas nacionales y extranjeros, y otros), con el fin de ayudar a orientar una buena toma de decisiones.
- Contribuir a identificar los principales vacíos en materia de estadísticas económicas regionales de corto plazo para implementar programas de desarrollo estadístico.

El Índice de Actividad Económica Regional, es una síntesis de estadísticas económicas regionalizadas producidas por el INE y otros organismos en el ámbito de cada sector productivo.

Corresponde a un indicador de tendencia de la actividad económica agregada regional, que busca estimar los ritmos de aceleración o estancamiento.

Además estima la variación de las cantidades producidas de bienes y Servicios con relación a un período base que corresponde al promedio de 1996.

Para su cálculo, a nivel de productos, subsectores, sectores e Índice, se utiliza el índice de Cantidad de Laspeyres cuya fórmula es la siguiente:

$$IQL = \frac{\sum_{t=1}^{12} Q_t \cdot P_0}{\sum_{t=1}^{12} Q_0 \cdot P_0} = \frac{12 \sum Q_t \cdot P_0}{\sum Q_0 \cdot P_0}$$

Donde:

IQL = Índice de Cantidad de Laspeyres

P_0 = Precio por unidad de cada bien y/o servicio en el año base 0

Q_0 = Cantidad de cada bien y/o servicio en el año base 0

Q_t = Cantidad de cada bien y/o servicio en el mes t

El INACER se construyó tomando como base los once sectores económicos principales construidos en las cuentas nacionales, que son:

- Agropecuario – Silvícola
- Pesca
- Minería
- Industria manufacturera
- Electricidad, Gas y Agua
- Construcción
- Comercio
- Transportes, que involucra además los subsectores de Almacenamiento y Comunicaciones
- Servicios financieros
- Otros Servicios (Servicios Personales y Administración Pública)
- Propiedad de Vivienda

La importancia relativa de cada sector económico está determinada por su peso en el PIB total de la Región para el año 1996. Este peso se obtiene del proyecto “Elaboración, Cálculo y Análisis de Matrices Insumo-Producto Regional” elaborado por el INE. Se utiliza un procedimiento similar para calcular el peso de los subsectores y grupos.

El peso de cada producto en su agrupación correspondiente, se calcula por la importancia de éste con relación a la valoración total del año base 1996, es decir el valor bruto de producción.

$$\frac{\text{Valor del producto}}{\sum \text{Valor total de los productos}} = \frac{(pxq)}{\sum (pxq)}$$

Es importante aclarar que el INACER no incluye el 100% de los productos o actividades que pudieran existir en un sector económico, dada la dificultad y oportunidad en la consecución de la información para su inclusión en el indicador. Sin embargo, el INACER establece un importante criterio operativo, al incorporar los productos y actividades más representativas de una rama económica, y medir el comportamiento económico aproximado de la región.

Una vez establecidas las ponderaciones del año base, se va realizando el cálculo corriente del INACER. Para ello se utilizan indicadores directos o indirectos que estimen la producción física de cada sector. En los casos que no se cuenta con indicadores directos de producción física, se emplean indicadores indirectos como los siguientes:

- Valorizaciones monetarias, ya sean ingresos, gastos o inversiones, las que son deflacionadas por diferentes índices de Precios.
- Población ocupada por actividad o rama económica, correspondiente a la Encuesta Nacional del Empleo del INE.
- Indicadores combinados calculados a partir de índices de ramas productivas de la región.

EMPLEO

La ENE es una estadística muestral que se realiza mensualmente en todo el territorio nacional, con el objeto de proporcionar información acerca de las características de los habitantes del país con relación a empleo y desempleo.

Esta muestra fue puesta en operación en todo el país en el primer trimestre de 2006 y per-

mite la realización de una amplia gama de Encuestas de Hogares en el ámbito nacional, regional, grandes centros urbanos y, áreas urbano-rural. El segundo semestre de 2006 se incorporaron las nuevas proyecciones de población.

En el año 2003 el INE diseñó un Marco Muestral Maestro (MMM) que corresponde a un marco de áreas, equivalente un directorio nacional de unidades de muestreo denominadas secciones. Este marco es la base para generación de muestras de usos múltiples y servirá de apoyo al Sistema Integrado de Encuestas de Hogares, SIEH, en que se inserta la nueva Encuesta Nacional del Empleo.

Para la selección de muestras de hogares, con cobertura nacional y comunal, se dividió cada comuna en áreas geográficas y éstas a su vez en secciones. Así, se conformaron 638 áreas geográficas con 33.000 secciones y 4.000.403 viviendas particulares, teniendo como base la información del Censo 2002.

A partir del trimestre Enero-Marzo de 2008 las cifras de empleo de las nuevas regiones de Los Ríos y; Arica y Parinacota corresponden a estimaciones de carácter provisional, realizadas con base en una metodología de readecuación de los estratos que componen la muestra de las antiguas regiones de Tarapacá y de Los Lagos de la Encuesta Nacional del Empleo.

Conceptos Básicos

Fuerza de Trabajo: La constituyen las personas de 15 años de edad y más que se encuentran en la situación de Ocupados o Desocupados.

Ocupada: Es la persona que durante la semana de referencia de la encuesta:

- Trabajó una hora o más como empleado u obrero por remuneración (sea éste sueldo, salario, jornal, comisión, pago en especie, etc.) o como empleador o trabajador por cuenta propia, por utilidades o ganancias, tales como: agricultores, comerciantes, trabajadores independientes y otros trabajadores profesionales, o como familiar no remunerado que trabajó 15 horas o más normalmente a la semana.
- Tenía un empleo (o negocio), pero no trabajó en la semana de referencia, porque se encontraba temporalmente ausente de su empleo, por vacaciones, enfermedades de corta duración, permiso u otra razón.

Desocupada: Es la persona que no estaba ocupada en la semana de referencia, porque:

- Estaba cesante, es decir, deseaba trabajar y había hecho esfuerzos definidos para conseguir trabajo durante los dos meses precedentes a la fecha de la entrevista, habiendo trabajado anteriormente en un empleo regular (tenía experiencia laboral).
- Busca trabajo por primera vez, esta clasificación comprende a toda persona que deseaba trabajar e hizo esfuerzos definidos para conseguir trabajo durante los dos meses anteriores a la fecha de la encuesta, pero carecía de experiencia laboral, es decir “nunca había trabajado antes” en un empleo regular.

Tasa de Desocupación: Es el cociente entre los Desocupados y la Fuerza de trabajo, expresado en tanto por ciento.

Tasa de participación laboral: Es el cociente entre la Fuerza de trabajo y los mayores de 15 años (en edad de trabajar), expresado en tanto

por ciento.

EXPORTACIONES

La información se elabora sobre la base de los registros de exportación proporcionados por el Servicio Nacional de Aduanas, por lo que puede no corresponde exactamente a la registrada por el Banco Central de Chile. A partir del trimestre Enero-Marzo de 2008 las cifras de exportación incluyen a las nuevas regiones de Los Ríos y; Arica y Parinacota, por lo tanto, las cifras de las regiones de Tarapacá y de Los Lagos no son comparables con años anteriores.

El principal objetivo de la metodología aplicada es lograr identificar el origen regional de las exportaciones de bienes. Para estos efectos se utiliza el formulario denominado "Declaración de Exportaciones". En el caso de las exportaciones que se producen en dos o más regiones se utiliza la glosa "otras".

Las exportaciones se presentan en valores FOB; es decir el valor de las mercancías puestas en el puerto de embarque y la clasificación de región de origen está referida a la localización donde se terminó de elaborar la mercancía.

Los países que componen los respectivos bloques económicos son los siguientes:

Bloque Económico	País
Nafta	Estados Unidos de America - Puerto Rico
	México
	Canadá
Mercosur	Argentina
	Brasil
	Paraguay
	Uruguay

(continúa)

Continuación

Bloque Económico	País
Unión Europea	Alemania
	Bélgica
	España
	Francia
	Holanda
	Italia
	Inglaterra
	Irlanda
Apec	Japón
	Corea del Norte
	Corea del Sur
	Filipinas
	Indonesia
	Malasia
Pacto Andino	Bolivia
	Colombia
	Ecuador
	Perú
	Venezuela

V. ANEXO ESTADÍSTICO

INDICE DE ACTIVIDAD ECONÓMICA REGIONAL

(Base promedio 1996=100)

Periodo	Región												
	I Tarapacá	II Antofagasta	III Atacama	IV Coquimbo	V Valparaíso	VI O'Higgins	VII Maule	VIII Bío Bío	IX Araucanía	X Los Lagos	XI Aysén	XII Magallanes	
1996 (prom.)	100,0	100,0	100,0	100,0	100,0	100,0	100,0	100,0	100,0	100,0	100,0	100,0	
1997 (prom.)	111,7	113,3	107,5	111,3	102,1	103,6	104,9	104,7	104,8	110,9	113,7	119,4	
1998 (prom.)	108,3	118,2	117,7	106,3	105,7	107,2	105,4	106,3	105,5	107,3	114,4	115,6	
1999 (prom.)	140,5	119,9	118,4	108,3	111,8	110,1	97,3	104,7	107,2	104,4	121,6	129,3	
2000 (prom.)	142,3	124,4	121,2	173,6	121,9	114,9	102,3	105,3	111,5	114,2	122,9	143,6	
2001 (prom.)	142,4	127,9	121,0	183,4	123,4	119,9	110,5	105,2	112,7	120,6	131,4	139,0	
2002 (prom.)	137,6	128,5	117,2	171,5	121,7	122,7	110,1	109,7	114,3	123,6	145,1	137,7	
2003 (prom.)	132,1	139,5	127,3	170,6	123,3	127,0	109,6	113,3	123,1	121,7	146,4	133,6	
2004 (prom.)	160,1	154,3	131,0	187,3	136,3	139,3	124,0	119,6	128,9	128,8	149,8	139,5	
2005 (prom.)	138,9	160,2	138,6	181,7	153,2	149,5	132,0	125,1	134,8	143,1	165,9	152,1	
2006 (prom.)	155,5	158,7	155,8	190,8	154,4	159,2	138,2	128,5	140,5	150,8	174,6	159,5	
2007 (prom.)	166,7	171,7	163,8	190,5	161,7	165,2	137,5	138,5	142,4	159,3	189,0	141,2	
1996	Ene-Mar	95,2	91,8	102,6	101,7	103,9	105,5	108,8	101,8	102,3	101,7	115,7	102,5
	Abr-Jun	100,5	98,4	97,7	92,7	94,8	93,6	96,0	103,0	96,4	93,0	91,1	99,0
	Jul-Sep	97,3	101,5	90,7	96,9	97,8	97,3	91,9	95,3	97,1	93,4	87,8	92,8
	Oct-Dic	107,0	108,3	109,0	108,8	103,5	103,6	103,3	99,9	104,1	111,9	105,4	105,7
1997	Ene-Mar	97,1	105,2	101,0	124,2	108,6	104,9	110,0	108,1	108,7	116,0	131,1	127,5
	Abr-Jun	125,0	116,6	100,8	111,6	97,8	95,1	93,8	101,1	102,3	105,3	99,9	124,7
	Jul-Sep	102,6	112,7	106,5	101,3	96,4	101,4	97,8	107,9	98,9	104,4	98,7	112,9
	Oct-Dic	122,2	118,6	121,5	108,1	105,8	113,0	117,9	101,7	109,3	118,1	125,1	112,6
1998	Ene-Mar	102,5	114,7	117,2	115,6	109,6	112,5	121,0	107,0	106,9	111,0	126,0	124,7
	Abr-Jun	107,7	119,5	111,3	101,8	102,3	101,2	102,2	105,5	103,5	102,0	101,2	106,4
	Jul-Sep	104,4	117,0	113,8	101,4	103,9	102,4	95,2	104,3	102,2	101,8	102,8	110,2
	Oct-Dic	118,7	121,5	128,7	106,3	106,8	112,7	103,2	108,4	109,4	114,4	127,6	121,3
1999	Ene-Mar	141,2	120,8	124,5	115,3	116,8	116,9	106,6	104,0	105,9	105,1	119,0	125,0
	Abr-Jun	140,8	120,4	115,8	97,8	113,6	100,3	87,1	101,3	103,4	97,7	108,8	121,7
	Jul-Sep	125,1	117,9	110,9	97,5	106,3	104,8	88,4	102,2	101,4	99,0	109,3	118,9
	Oct-Dic	154,7	120,3	122,6	122,6	110,6	118,5	107,1	111,1	118,3	115,9	149,1	151,6
2000	Ene-Mar	141,6	126,1	120,4	187,6	118,2	126,3	109,4	110,0	112,9	114,1	126,2	153,8
	Abr-Jun	139,8	120,5	119,1	169,3	115,0	105,7	93,1	103,4	109,7	108,9	107,1	145,5
	Jul-Sep	137,5	119,9	121,4	162,4	121,3	109,9	100,0	103,5	107,8	109,2	112,1	134,2
	Oct-Dic	150,2	131,2	124,0	175,1	133,0	117,9	106,8	104,3	115,6	124,4	146,0	141,0
2001	Ene-Mar	131,8	119,9	120,6	193,7	122,6	128,5	114,8	108,6	117,1	123,6	144,2	150,7
	Abr-Jun	140,3	126,6	119,9	174,9	121,5	110,2	101,2	103,6	104,7	112,3	110,3	141,0
	Jul-Sep	146,1	127,6	117,0	180,6	119,1	116,9	105,2	99,8	107,0	113,3	113,8	132,6
	Oct-Dic	151,5	137,3	126,7	184,6	130,2	124,1	120,9	108,6	121,9	133,2	157,2	131,6
2002	Ene-Mar	131,1	120,4	117,8	192,2	124,5	130,2	125,5	110,3	119,4	123,9	158,1	139,3
	Abr-Jun	138,5	129,7	111,0	151,1	116,4	118,4	99,8	107,1	104,8	112,3	134,4	142,0
	Jul-Sep	134,7	124,8	113,9	157,3	118,4	118,9	98,3	104,4	113,4	113,9	124,4	130,0
	Oct-Dic	146,2	139,0	126,1	185,4	127,5	123,6	116,6	116,9	119,6	144,2	163,4	139,3
2003	Ene-Mar	132,1	133,3	126,1	180,3	121,5	132,8	116,4	112,2	127,5	121,9	160,1	138,6
	Abr-Jun	133,2	140,8	122,9	164,3	118,9	124,5	99,1	112,5	115,5	115,7	129,1	136,2
	Jul-Sep	123,0	136,8	124,8	165,0	122,8	117,6	105,6	111,6	122,1	113,2	129,2	126,0
	Oct-Dic	140,1	147,1	135,3	172,9	130,2	133,0	117,5	117,0	127,5	136,1	167,2	133,4
2004	Ene-Mar	130,4	139,8	131,9	189,2	128,3	142,5	129,0	117,0	133,9	134,1	163,5	137,3
	Abr-Jun	154,2	153,1	118,7	186,7	127,6	133,5	115,6	117,9	121,4	118,4	129,8	138,7
	Jul-Sep	165,3	152,7	123,6	185,7	138,4	134,8	116,3	118,0	126,0	119,2	135,4	130,2
	Oct-Dic	190,5	171,6	149,8	187,7	150,9	146,6	135,2	125,4	134,4	143,6	170,6	151,9
2005	Ene-Mar	134,9	145,1	145,2	199,1	145,9	154,3	138,4	120,1	139,8	147,6	168,6	152,0
	Abr-Jun	129,1	156,5	133,6	170,4	137,8	141,1	125,5	123,0	129,8	130,2	156,7	150,0
	Jul-Sep	132,4	162,5	128,7	169,6	157,2	143,0	122,8	125,7	130,7	131,0	147,5	134,2
	Oct-Dic	159,1	176,8	146,8	187,8	171,8	159,5	141,4	131,5	138,9	163,6	190,9	172,4
2006	Ene-Mar	138,6	148,6	154,4	200,6	148,8	162,5	146,1	126,1	146,9	164,1	175,6	163,4
	Abr-Jun	146,4	163,4	148,7	177,9	146,4	155,1	129,7	128,8	136,4	135,0	166,3	165,3
	Jul-Sep	153,0	144,4	152,1	185,7	148,6	152,5	126,2	126,2	132,8	137,0	154,4	146,5
	Oct-Dic	184,1	178,3	168,1	199,0	173,6	166,5	150,9	133,1	145,8	167,2	202,4	162,8
2007	Ene-Mar	146,5	163,9	165,2	210,0	159,1	171,8	152,2	136,9	149,7	176,8	188,7	157,4
	Abr-Jun	154,1	171,4	155,9	189,7	157,0	155,3	123,9	139,2	134,4	138,6	176,9	167,5
	Jul-Sep	155,3	169,6	154,5	174,7	153,0	155,8	119,3	136,7	134,5	149,2	164,1	114,0
	Oct-Dic	210,9	181,9	179,7	187,5	177,6	178,0	154,7	141,1	151,0	172,6	226,2	125,9
2008	Ene-Mar	152,2	164,9	174,9	216,0	170,4	175,8	145,4	143,8	152,4	177,6	202,1	115,6
	Abr-Jun	164,4	177,4	161,7	217,8	160,0	156,5	130,0	142,9	143,6	142,0	192,1	134,0

Fuente: INE

VI. ÍCONO-INDICADOR DE VARIACIÓN INACER

Trimestre Abril-Junio de 2008

(Variación igual trimestre año anterior)

Sectores Económicos	Regiones											
	I	II	III	IV	V	VI	VII	VIII	IX	X	XI	XII
Total INACER	↗	↗	↗	↑	↗	→	↗	↗	↗	↗	↗	↓
Silvoagropecuario	↑	-	↑	↑	↗	↗	↓	↑	↑	↓	↗	↓
Pesca	↑	↓	↗	↓	↓	-	-	↑	-	↗	↗	↑
Minería	↗	↓	↓	↑	↓	↓	-	↓	-	-	↓	↑
Industria Manufacturera	↗	↓	↓	↓	↗	↓	↓	→	↗	→	↓	↓
Electricidad, Gas y Agua	↑	↑	↓	↗	↓	↑	↗	↓	↗	↓	↓	↗
Construcción	↓	↑	↑	↑	↑	→	↑	→	↑	↓	↑	↑
Comercio	↑	↗	↗	↑	↓	↗	↗	↗	↗	↗	↗	↓
Transporte y Comunicaciones	↗	↗	↗	↑	↗	↗	↗	↗	↗	↗	↗	↗
Servicios Financieros	↗	↗	↗	↑	↗	↗	↗	↗	↑	↗	→	↓
Propiedad de la Vivienda	↗	↗	↗	↗	↗	↗	↗	↗	↗	↗	↗	→
Otros Servicios	↗	↑	→	↑	↓	→	↗	↗	→	↗	↑	↓

↑	Crecimiento expansivo
↗	Crecimiento leve
→	Nulo (aproximado 0%)
↓	Decrecimiento expansivo
↘	Decrecimiento leve
-	El sector no tiene incidencia significativa en la región para el año base correspondiente.