



Índice de Actividad Económica Regional, INACER de Atacama

I N F O R M E R E G I O N A L



Octubre – Diciembre
2007





INFORME REGIONAL

Fecha de publicación: 14 de febrero de 2008

Instituto Nacional de Estadísticas
Dirección Regional de Atacama

Equipo responsable
Rossana Moyano D'Angelo
Gastón Rojas Pacheco

Autorizado por
Eduardo Murúa Malla

Chacabuco 546, Depto.14
Fonos- Fax: (52) 212565 – 260856 – 239549
Sitio web: www.ineatacama.cl
Email: region.atacama@ine.cl
Copiapó - Chile

Presentación

La Dirección Regional de Estadísticas de Atacama, pone a disposición de las autoridades, empresarios y usuarios en general, los resultados del Índice de Actividad Económica Regional, INACER de Atacama, correspondiente al trimestre octubre-diciembre de 2007, con base promedio año 1996=100.

El INACER de Atacama, es un estadígrafo de corto plazo que caracteriza, referencia y señala la evolución, tendencia y dinámica de la economía de la Región de Atacama, con un rezago aproximado de 45 días, contados desde el término del trimestre al que se refieren los datos. El INACER para su cálculo utiliza la metodología de Índice de Cantidad de Laspeyres y está compuesto por 11 sectores económicos. A saber: Agropecuario-Silvícola; Pesca; Minería; Industria Manufacturera; Electricidad, Gas y Agua; Construcción; Comercio; Transporte, Almacenamiento y Comunicaciones; Servicios Financieros; Propiedad de Vivienda y Otros Servicios. Además está conformado por un total de 26 subsectores y 62 variables (bienes y servicios), distribuidas entre los 11 sectores antes citados.

Es importante aclarar que el INACER no incluye el total de los bienes y servicios que pudieran existir en un determinado sector económico, dada la dificultad en la oportunidad para la obtención de la información e incluirla en la canasta del indicador. Sin embargo, se establece un importante criterio que es incluir aquellas variables más representativas de cada rama económica.

La metodología de cálculo de este estadígrafo se encuentra disponible en el sitio de Internet www.ineatacama.cl.

Finalmente, la Dirección Regional agradece la valiosa cooperación de sus informantes, instituciones públicas y empresas privadas, que han proporcionado la información necesaria para elaborar el INACER.

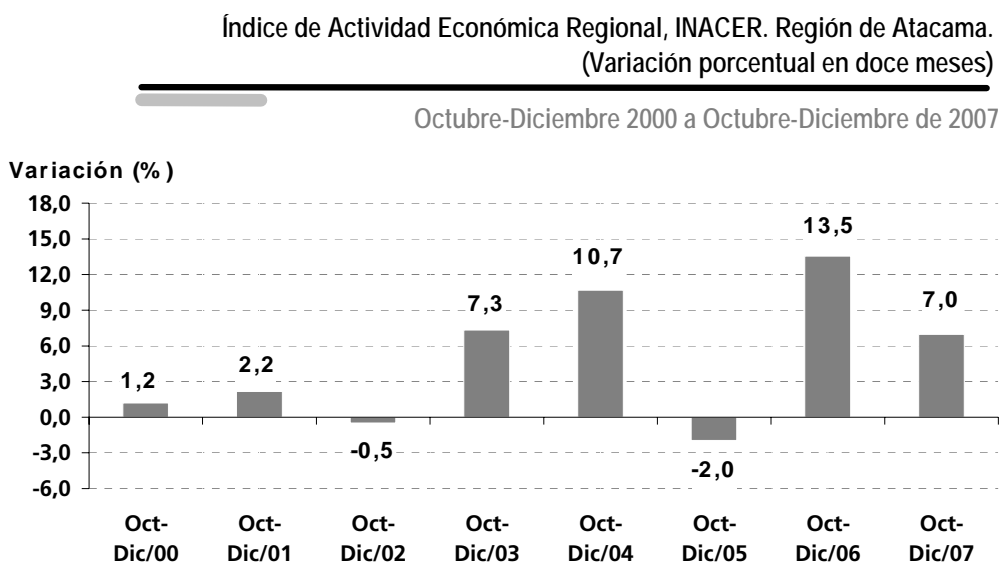
EDUARDO MURÚA MALLA

Director Regional (S)

1. Análisis General

El Índice de Actividad Económica Regional, INACER de Atacama, en cifras provisorias, en el trimestre octubre-diciembre de 2007, tuvo un crecimiento de 7,0% con respecto a igual trimestre del año anterior.

Al analizar el comportamiento de las variaciones porcentuales en doce meses, registradas en los últimos ocho años para el cuarto trimestre, se puede apreciar que la mayor señal de expansión de la economía regional se registró en octubre-diciembre de 2006 con 13,5%, mientras que la mayor disminución se presentó en octubre-diciembre de 2005 con un decrecimiento de 2,0%.



Por su parte, la variación del promedio acumulado de enero a diciembre de 2007, respecto a igual período de 2006, fue de 6,1%.

Índice de Actividad Económica Regional, INACER
Región de Atacama
Base Promedio 1996=100

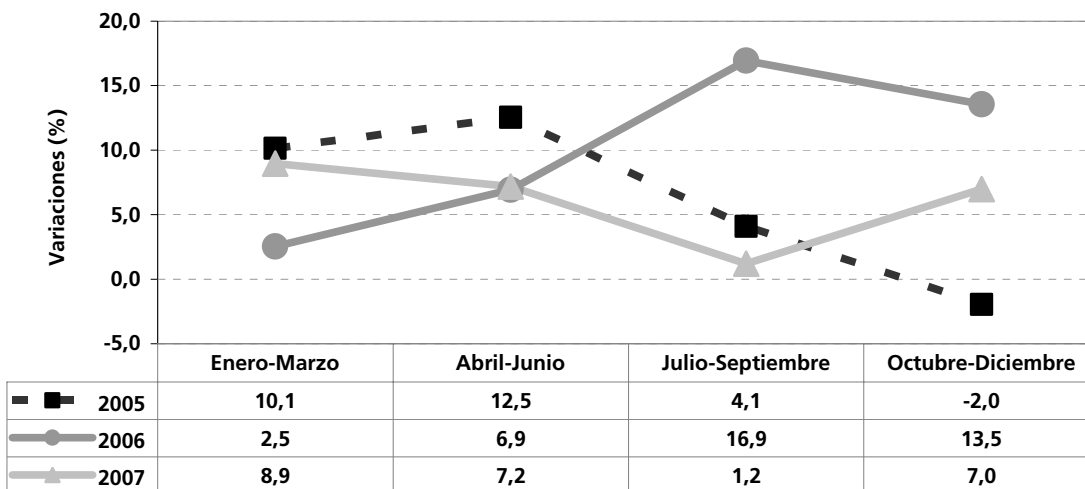
AÑO Y MES	Serie Original			
	INACER	Variación Porcentual		
		Trimestre Anterior	Trimestre Año Anterior	Promedio 1/
1996 promedio	100,00	-	-	-
1997 promedio	107,46	-	-	7,5
1998 promedio	117,75	-	-	9,6
1999 promedio	118,42	-	-	0,6
2000 promedio	121,24	-	-	2,4
2001 promedio	121,03	-	-	-0,2
2002 promedio	117,19	-	-	-3,2
2003 promedio	127,27	-	-	8,6
2004 promedio	130,99 P/	-	-	2,9
2005 promedio	138,59 P/	-	-	5,8
2006 promedio	152,25 P/	-	-	9,9
2007 promedio	161,51 P/	-	-	6,1
2001				
Enero-Marzo	120,57	-2,8	0,1	0,1
Abril-Junio	119,88	-0,6	0,7	0,4
Julio-Septiembre	116,96	-2,4	-3,7	-1,0
Octubre-Diciembre	126,70	8,3	2,2	-0,2
2002				
Enero-Marzo	117,80	-7,0	-2,3	-2,3
Abril-Junio	110,96	-5,8	-7,4	-4,9
Julio-Septiembre	113,92	2,7	-2,6	-4,1
Octubre-Diciembre	126,08	10,7	-0,5	-3,2
2003				
Enero-Marzo	126,06	0,0	7,0	7,0
Abril-Junio	122,88	-2,5	10,7	8,8
Julio-Septiembre	124,83	1,6	9,6	9,1
Octubre-Diciembre	135,32	8,4	7,3	8,6
2004 P/				
Enero-Marzo	131,87	-2,5	4,6	4,6
Abril-Junio	118,72	-10,0	-3,4	0,7
Julio-Septiembre	123,60	4,1	-1,0	0,1
Octubre-Diciembre	149,76	21,2	10,7	2,9
2005 P/				
Enero-Marzo	145,24	-3,0	10,1	10,1
Abril-Junio	133,61	-8,0	12,5	11,3
Julio-Septiembre	128,67	-3,7	4,1	8,9
Octubre-Diciembre	146,83	14,1	-2,0	5,8
2006 P/				
Enero-Marzo	148,93	1,4	2,5	2,5
Abril-Junio	142,87	-4,1	6,9	4,6
Julio-Septiembre	150,48	5,3	16,9	8,5
Octubre-Diciembre	166,72	10,8	13,5	9,9
2007 P/				
Enero-Marzo	162,25	-2,7	8,9	8,9
Abril-Junio	153,14	-5,6	7,2	8,1
Julio-Septiembre	152,30	-0,5	1,2	5,7
Octubre-Diciembre	178,35	17,1	7,0	6,1

1/ Variación del promedio acumulado a ese trimestre respecto al promedio acumulado a igual trimestre año anterior

P/ Índice preliminar

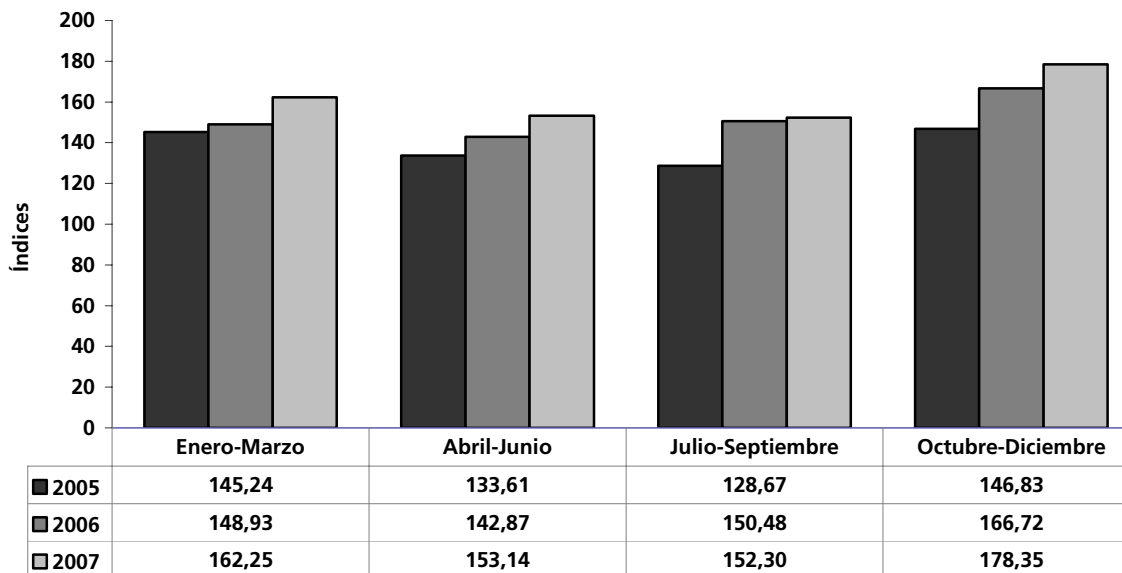
Índice de Actividad Económica Regional, INACER. Región de Atacama
(Variación porcentual respecto a igual trimestre año anterior)

Enero-Marzo 2005 a Octubre-Diciembre de 2007

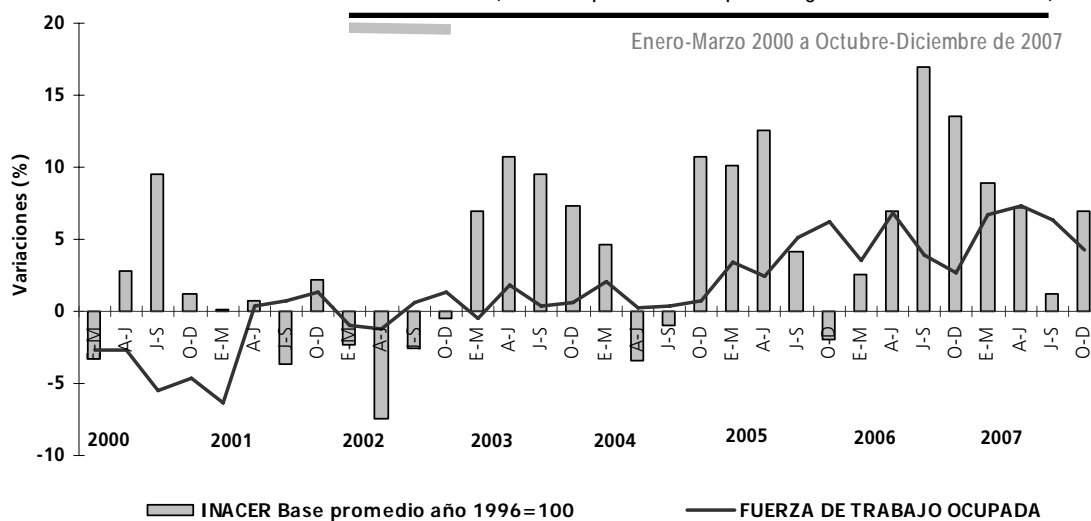


Índice de Actividad Económica Regional, INACER. Región de Atacama
Base Promedio 1996=100

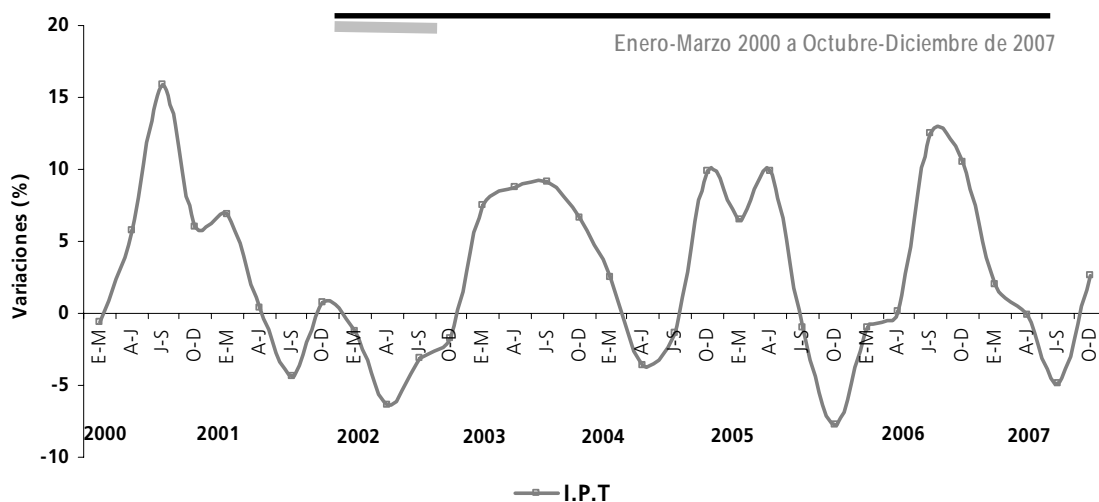
Enero-Marzo 2005 a Octubre-Diciembre de 2007



Índice de Actividad Económica Regional - Fuerza de Trabajo Ocupada.
Región de Atacama
(Variación porcentual respecto a igual trimestre año anterior)



Índice de Productividad del Trabajo. Región de Atacama
Base Promedio 1996=100
(Variación porcentual respecto a igual trimestre año anterior)



FUENTE : Dirección Regional de Estadísticas de Atacama con cifras de la Encuesta Nacional del Empleo (series empalmadas) y del INACER

2. Situación por sectores económicos

Los sectores económicos que evolucionaron positivamente en octubre-diciembre de 2007, en relación a igual trimestre del año anterior, en orden de mayor a menor variación, fueron: Construcción; Transporte, Almacenamiento y Comunicaciones; Minería; Servicios Financieros; Comercio; Electricidad, Gas y Agua; y Propiedad de Vivienda.

Por otro lado, los sectores económicos que experimentaron una reversión del crecimiento durante octubre-diciembre de 2007, respecto a igual trimestre del año anterior, en orden de mayor a menor disminución, fueron: Agropecuario-Silvícola; Industria Manufacturera; Otros Servicios y Pesca.

INACER

SECTOR ECONÓMICO	Señal de variación respecto a igual trimestre año anterior
Agropecuario y Silvícola	↓
Pesca	↘
Minería	↑
Industria Manufacturera	↓
Electricidad, Gas y Agua	↗
Construcción	↑
Comercio	↗
Transporte, Alamacen. y Comunicaciones	↑
Servicios Financieros	↗
Otros Servicios	↘
Propiedad de Vivienda	↗

↑	Crecimiento expansivo, mayor a 10%
↗	Crecimiento moderado, entre 1% y 9,9%
→	Crecimiento nulo (aproximado a 0%)
↘	Decrecimiento nulo (aproximado a 0%)
↓	Decrecimiento expansivo, mayor o igual a -10%
↙	Decrecimiento moderado, entre -1% y -9,9%

Los sectores económicos que registraron las mayores incidencias en el crecimiento que presentó la región en el trimestre de referencia fueron Construcción, Minería y Comercio.

Sector Construcción

Construcción presentó un crecimiento expansivo en el trimestre de referencia, el cual se vio explicado principalmente por el aumento en la inversión de obras de ingeniería pública. La edificación habitacional también presentó una importante alza en el trimestre, respecto a igual trimestre del año anterior. Por otra parte, la edificación no habitacional presentó una baja en la actividad en igual período.

Sector Minería

Minería presentó un incremento en el trimestre de referencia, el cual se justificó en gran medida por el aumento en la producción de cobre. También influyen en este resultado la mayor producción de caliza y oro.

Sector Comercio

El crecimiento de Comercio fue explicado principalmente por el aumento en las ventas reales de supermercados, que en el trimestre octubre-diciembre de 2007, registraron un alza de 8,4% con respecto a igual trimestre del año anterior.

Por otra parte, los sectores que presentaron las mayores disminuciones en su actividad fueron Agropecuario-Silvícola e Industria Manufacturera.

Sector Agropecuario-Silvícola

En este sector se observó un decrecimiento expansivo en el trimestre, el cual fue explicado por la baja en la producción de uva de mesa.

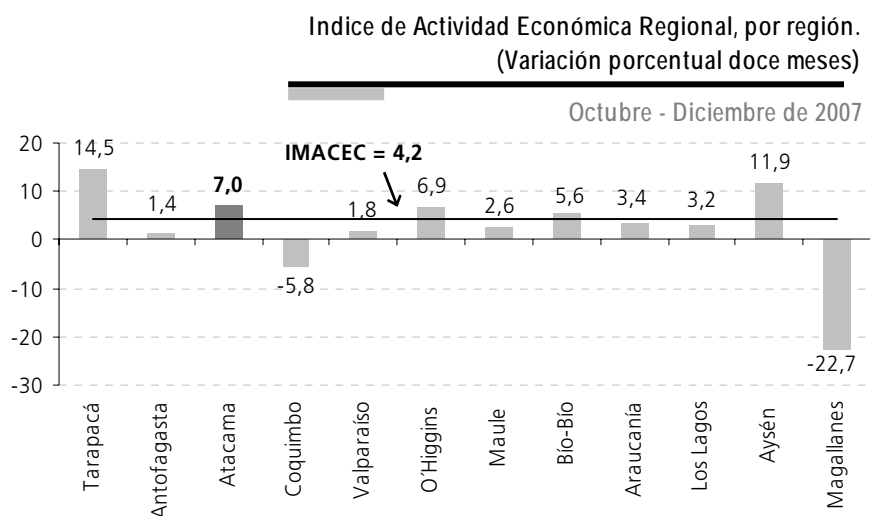
Sector Industria Manufacturera

El resultado negativo de este sector se generó por la caída en las ventas del sector metalmecánico.

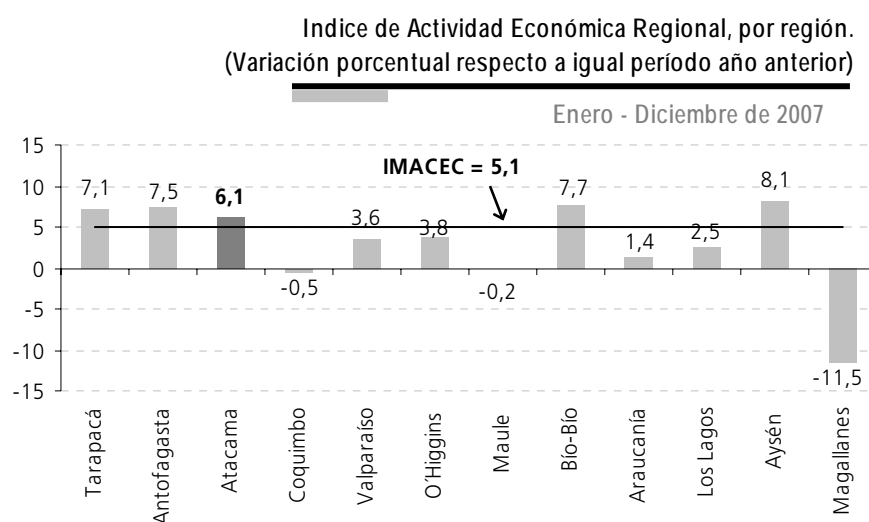
3. Situación por regiones

La variación porcentual del INACER por regiones, para el trimestre octubre-diciembre 2007, con respecto a igual trimestre del año anterior; para el período enero-diciembre 2007, comparado con igual período de 2006 y con el IMACEC, fue la siguiente:

Región	Variación porcentual doce meses, trimestre octubre-diciembre de 2007	Variación porcentual acumulada, período enero-diciembre de 2007
Tarapacá	14,5	7,1
Antofagasta	1,4	7,5
Atacama	7,0	6,1
Coquimbo	-5,8	-0,5
Valparaíso	1,8	3,6
O'Higgins	6,9	3,8
Maule	2,6	-0,2
Bío Bío	5,6	7,7
Araucanía	3,4	1,4
Los Lagos	3,2	2,5
Aysén	11,9	8,1
Magallanes	-22,7	-11,5
IMACEC	4,2	5,1



- La región de Atacama ocupó el tercer lugar en orden de mayor a menor crecimiento en el trimestre de referencia.
- Diez regiones presentaron crecimiento en la actividad económica en el cuarto trimestre de 2007, y dos regiones presentaron una disminución.
- El IMACEC en el trimestre octubre-diciembre de 2007 tuvo un crecimiento de 4,2% con respecto a igual trimestre de 2006. Cinco regiones crecieron sobre el IMACEC en el trimestre de referencia, Tarapacá, Aysén, Atacama, O'Higgins y Bío Bío.



- La región de Atacama ocupa el quinto lugar en orden de mayor a menor crecimiento en el período enero-diciembre de 2007, comparado con enero-diciembre de 2006.
- En el período enero-diciembre de 2007, nueve regiones crecieron en su actividad y cinco regiones lo hicieron sobre el promedio del país (IMACEC=5,1%). A saber: Aysén, Bío Bío, Antofagasta, Tarapacá y Atacama. Las únicas regiones que decrecieron en su actividad fueron Magallanes, Coquimbo y Maule.

4. Conclusiones y antecedentes adicionales

- El INACER de Atacama en el trimestre octubre-diciembre de 2007, comparado con igual trimestre del año anterior, tuvo un crecimiento de 7,0%, lo que llevó a la región a ocupar el tercer lugar en orden de mayor a menor crecimiento en el trimestre de referencia a nivel nacional.
- En el año 2007 el INACER de Atacama tuvo un crecimiento de 6,1%, lo que llevó a la región a ocupar el quinto lugar en orden de mayor a menor crecimiento a nivel nacional.
- La variación del IMACEC en el trimestre octubre-diciembre 2007 fue de 4,2%, y en el período enero-diciembre 2007 fue de 5,1%.
- Los sectores económicos que aumentaron su actividad en la región de Atacama, respecto a igual trimestre del año anterior, en orden de mayor a menor variación porcentual fueron:
 - Construcción
 - Transporte, Almacenamiento y Comunicaciones
 - Minería
 - Servicios Financieros
 - Comercio
 - Electricidad, Gas y Agua
 - Propiedad de Vivienda
- Los sectores económicos que disminuyeron su actividad respecto a igual trimestre del año anterior, ordenados de mayor a menor variación, fueron:
 - Agropecuario-Silvícola
 - Industria Manufacturera
 - Otros Servicios
 - Pesca

- La edificación de viviendas en octubre-diciembre de 2007, medida a través de los permisos de edificación, llegó a 55.704 m², presentando un crecimiento con respecto a igual trimestre de 2006 de 13,3% (6.546 m²).
- Se puede destacar en el sector Electricidad, Gas y Agua, la generación de energía eléctrica, que llegó en el trimestre octubre-diciembre de 2007 a 722.114 mega watt hora, aumentando en 103.288 mega watt hora respecto a la cifra registrada en igual trimestre del año anterior, es decir, presentó un alza de 17,1% en doce meses.
- Las ventas reales de los supermercados de la región, presentaron un incremento de 8,4% en el trimestre octubre-diciembre de 2007, comparado con igual trimestre de 2006.
- Por su parte, en las ventas reales de supermercados de la región, en el período enero- diciembre de 2007, se observó una variación acumulada de 12,7%, respecto a igual período de 2006.
- El número de ocupados en el trimestre octubre-diciembre de 2007 para la región de Atacama, se ubicó en 112.850 personas, lo que representa un aumento de 4,3% con respecto a igual trimestre del año anterior. Es decir, se crearon 4.620 puestos de trabajo en un año.
- Se contabilizaron 63 días hábiles en el trimestre octubre-diciembre de 2007, dos días más que en igual período de 2006.
- Las exportaciones de la Región de Atacama llegaron a US\$ 1.497,8 millones en el período octubre-diciembre de 2007, mientras que en el mismo trimestre de 2006, se registraron US\$ 827,4 millones, es decir, hubo un incremento de US\$ 670,4 millones en un año, lo que representa una variación de 81,0%.
- Las exportaciones de la Región de Atacama en el año 2007 llegaron a US\$ 4.575,0 millones, mientras que en el año 2006, se registraron US\$ 3.305,6 millones, es decir, hubo un incremento de US\$1.269,4 millones en un año, lo que representa una variación de 38,4%.

- La cotización del dólar observado promedio, en octubre-diciembre de 2007, alcanzó los \$502,6 mientras que en igual período de 2006 llegó a un valor promedio de \$528,7, es decir, en un año la moneda norteamericana ha presentado una caída de 4,9%.
- El precio promedio de la libra de cobre tranzado en la Bolsa de Metales de Londres, para el trimestre octubre-diciembre de 2007 fue de 3,24 dólares, mientras que en igual período de 2006 alcanzó en promedio un valor de 3,21 dólares. En un año el precio promedio de la libra de cobre ha registrado un leve aumento de 0,9%.
- El precio promedio de la onza troy de oro tranzado en la Bolsa de Metales de Londres, durante el trimestre octubre-diciembre de 2007 fue de 788,80 dólares, y en igual periodo de 2006 fue de 614,33 dólares, aumentando en 28,4% (174,5 dólares) en doce meses.