



BOLETÍN INACER DE ATACAMA

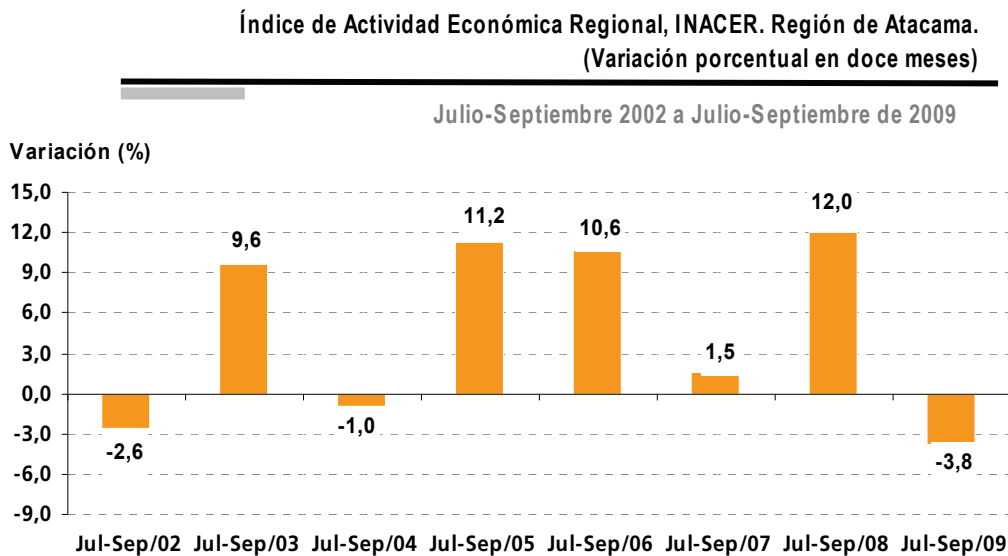
ANTECEDENTES ADICIONALES Y GRÁFICOS

Trimestre julio-septiembre 2009

► Análisis General

El Índice de Actividad Económica Regional, INACER de Atacama, en cifras provisorias, en el trimestre julio-septiembre de 2009, tuvo un decrecimiento de 3,8% con respecto a igual trimestre del año anterior.

Al analizar el comportamiento de las variaciones porcentuales en doce meses, registradas en los últimos ocho años para el tercer trimestre, se puede apreciar que la mayor señal de expansión de la economía regional se registró en el año 2008 con 12,0%, mientras que la mayor disminución se presentó en este trimestre.



Por su parte, la variación del promedio acumulado de enero a septiembre de 2009, respecto a igual período de 2008, fue de - 3,7%.



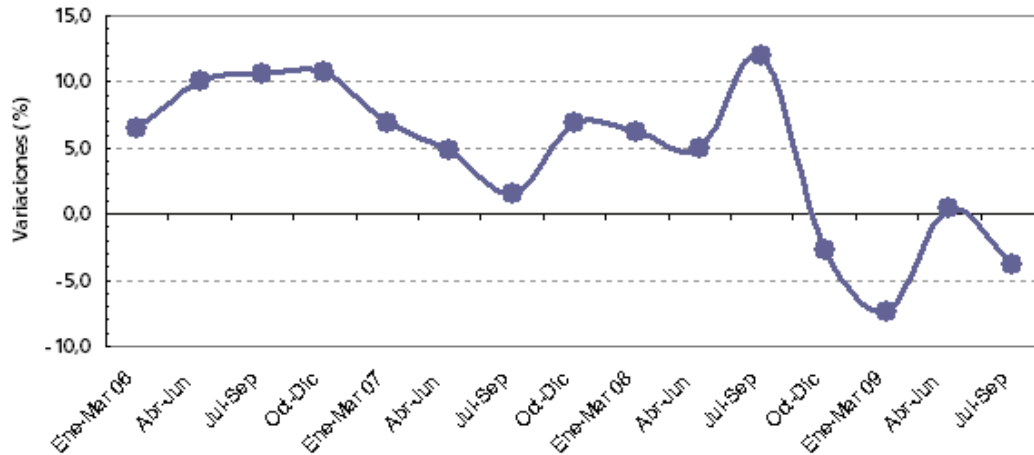
Índice de Actividad Económica Regional, INACER
Región de Atacama
Base Promedio 1996=100

AÑO Y MES	Serie Original			
	INACER	Variación Porcentual		
		Trimestre Anterior	Trimestre Año Anterior	Promedio 1/
1996 promedio	100,00	-	-	-
1997 promedio	107,46	-	-	7,5
1998 promedio	117,75	-	-	9,6
1999 promedio	118,42	-	-	0,6
2000 promedio	121,24	-	-	2,4
2001 promedio	121,03	-	-	-0,2
2002 promedio	117,19	-	-	-3,2
2003 promedio	127,27	-	-	8,6
2004 promedio	130,99	-	-	2,9
2005 promedio	142,34	-	-	8,7
2006 promedio	155,82	-	-	9,5
2007 promedio	163,82 P/	-	-	5,1
2008 promedio	171,74 P/	-	-	4,8
2001				
Enero-Marzo	120,57	-2,8	0,1	0,1
Abril-Junio	119,88	-0,6	0,7	0,4
Julio-Septiembre	116,96	-2,4	-3,7	-1,0
Octubre-Diciembre	126,70	8,3	2,2	-0,2
2002				
Enero-Marzo	117,80	-7,0	-2,3	-2,3
Abril-Junio	110,96	-5,8	-7,4	-4,9
Julio-Septiembre	113,92	2,7	-2,6	-4,1
Octubre-Diciembre	126,08	10,7	-0,5	-3,2
2003				
Enero-Marzo	126,06	0,0	7,0	7,0
Abril-Junio	122,88	-2,5	10,7	8,8
Julio-Septiembre	124,83	1,6	9,6	9,1
Octubre-Diciembre	135,32	8,4	7,3	8,6
2004				
Enero-Marzo	131,87	-2,5	4,6	4,6
Abril-Junio	118,72	-10,0	-3,4	0,7
Julio-Septiembre	123,60	4,1	-1,0	0,1
Octubre-Diciembre	149,76	21,2	10,7	2,9
2005				
Enero-Marzo	144,95	-3,2	9,9	9,9
Abril-Junio	135,19	-6,7	13,9	11,8
Julio-Septiembre	137,49	1,7	11,2	11,6
Octubre-Diciembre	151,74	10,4	1,3	8,7
2006				
Enero-Marzo	154,43	1,8	6,5	6,5
Abril-Junio	148,70	-3,7	10,0	8,2
Julio-Septiembre	152,12	2,3	10,6	9,0
Octubre-Diciembre	168,06	10,5	10,8	9,5
2007 P/				
Enero-Marzo	165,16	-1,7	6,9	6,9
Abril-Junio	155,93	-5,6	4,9	5,9
Julio-Septiembre	154,46	-0,9	1,5	4,5
Octubre-Diciembre	179,75	16,4	7,0	5,1
2008 P/				
Enero-Marzo	175,46	-2,4	6,2	6,2
Abril-Junio	163,69	-6,7	5,0	5,6
Julio-Septiembre	173,05	5,7	12,0	7,7
Octubre-Diciembre	174,76	1,0	-2,8	4,8
2009 P/				
Enero-Marzo	162,46	-7,0	-7,4	-7,4
Abril-Junio	164,40	1,2	0,4	-3,6
Julio-Septiembre	166,47	1,3	-3,8	-3,7

1/ Variación del promedio acumulado a ese trimestre respecto al promedio acumulado a igual trimestre año anterior
P/ Índice preliminar

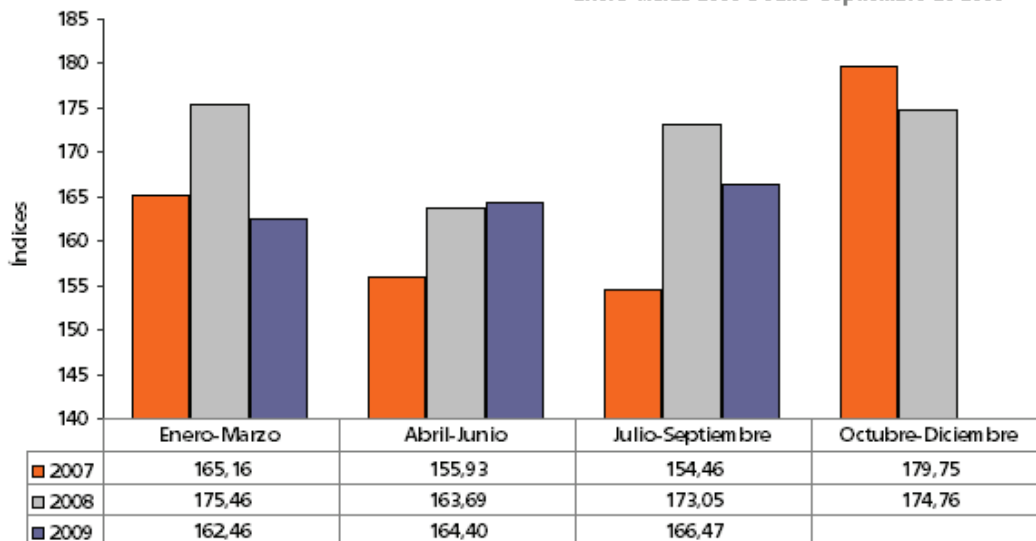
**Índice de Actividad Económica Regional, INACER. Región de Atacama
(Variación porcentual respecto a igual trimestre año anterior)**

Enero-Marzo 2006 a Julio-Septiembre de 2009

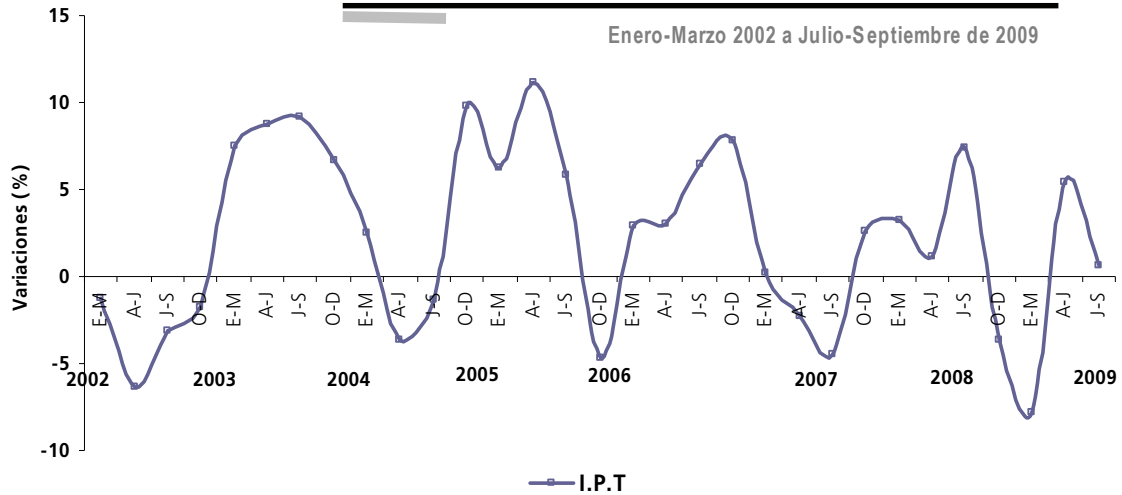


**Índice de Actividad Económica Regional, INACER. Región de Atacama
Base Promedio 1996=100**

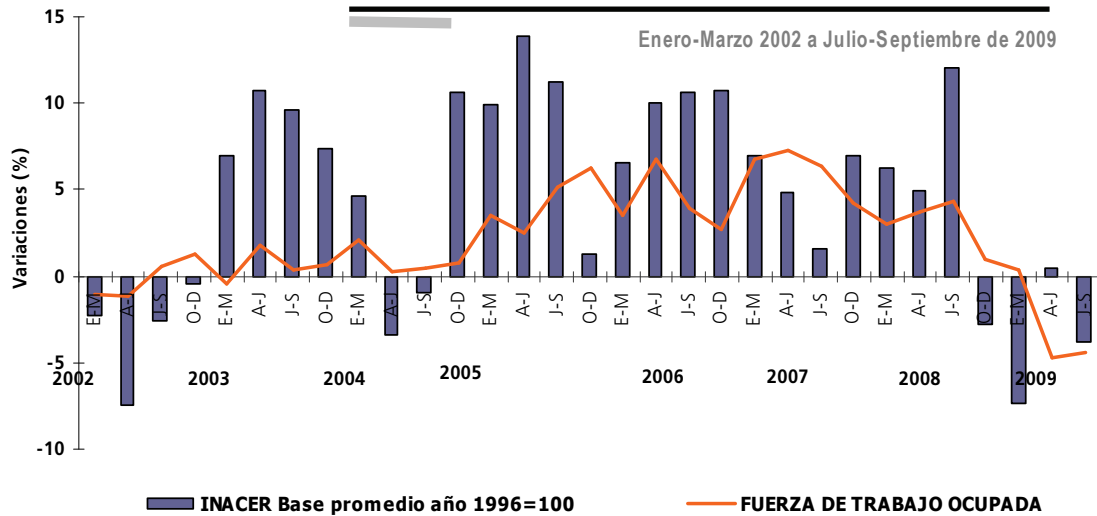
Enero-Marzo 2006 a Julio-Septiembre de 2009



Índice de Productividad del Trabajo. Región de Atacama
Base Promedio 1996=100
(Variación porcentual respecto a igual trimestre año anterior)



Índice de Actividad Económica Regional - Fuerza de Trabajo Ocupada. Región de Atacama
(Variación porcentual respecto a igual trimestre año anterior)



FUENTE : Dirección Regional de Estadísticas de Atacama con cifras de la Encuesta Nacional del Empleo (de enero-marzo 2002 a abril-junio 2006 series empalmadas) y del INACER

► Situación por Regiones

En la siguiente tabla se presenta la variación porcentual del INACER por regiones, correspondiente al trimestre julio-septiembre 2009, al período acumulado enero-septiembre 2009 y al IMACEC trimestralizado, comparados con sus respectivos periodos de 2008:

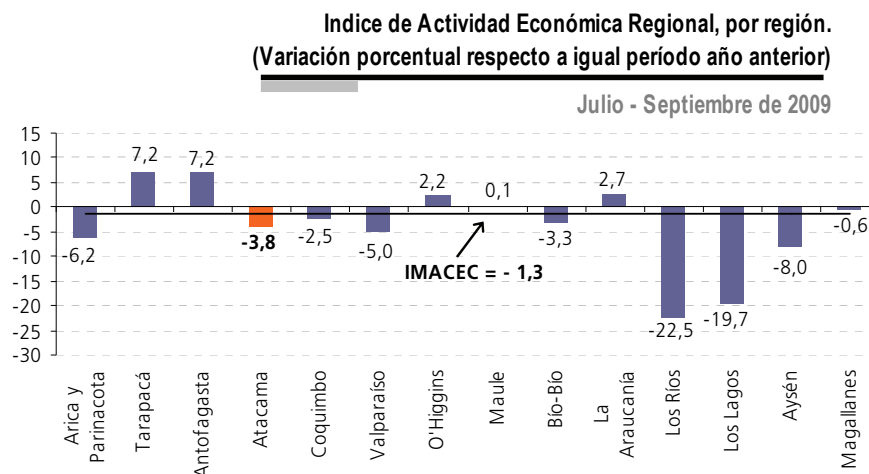
Región	Variación Trimestral * (%)	Variación acumulada (%) **
Arica y Parinacota	-6,2	-16,8
Tarapacá	7,2	3,7
Antofagasta	7,2	-0,7
Atacama	-3,8	-3,7
Coquimbo	-2,5	2,0
Valparaíso	-5,0	-8,2
O'Higgins	2,2	0,2
Maule	0,1	5,1
Bío-Bío	-3,3	-4,5
La Araucanía	2,7	-0,1
Los Ríos	-22,5	-10,7
Los Lagos	-19,7	-19,4
Aysén	-8,0	-0,5
Magallanes	-0,6	7,1
IMACEC	-1,3	-2,8

Cinco regiones tuvieron crecimiento en la actividad económica en el tercer trimestre de 2009 y nueve regiones presentaron una disminución. Las regiones que experimentaron la mayor alza fueron Tarapacá y Antofagasta con 7,2%; mientras que la región que registró la mayor caída fue Los Ríos con -22,5%.

En el período enero-septiembre de 2009, comparado con su similar de 2008, cinco regiones presentaron crecimiento en su actividad y nueve regiones registraron bajas. La región que presentó el mayor incremento acumulado en su actividad fue Magallanes con 7,1%, por otro lado, la región que registró la mayor caída fue Los Lagos con -19,4%.

* Variación respecto igual trimestre año anterior

** Variación del promedio acumulado al trimestre respecto del promedio acumulado a igual trimestre del año anterior.



► Antecedentes adicionales

- La tasa de desocupación de la región de Atacama llegó a 10,5% en el trimestre móvil julio-septiembre de 2009, registrando una disminución de 0,7 puntos porcentuales respecto al trimestre móvil inmediatamente anterior y un aumento de 4,2 puntos porcentuales respecto al trimestre móvil julio-septiembre 2008.
- La estimación del número de ocupados en el trimestre julio-septiembre de 2009 para la región de Atacama, se ubicó en 112.110 personas, lo que representa una baja de 4,4% con respecto a igual trimestre del año anterior, es decir, una disminución de 5.210 puestos de trabajo en un año.
- Se contabilizaron 64 días hábiles en el trimestre julio-septiembre de 2009, dos días más que la cantidad registrada en el tercer trimestre de 2008.
- La cotización del dólar observado promedio, en julio-septiembre de 2009, alcanzó los \$545,5 mientras que en igual período de 2008 llegó a un valor promedio de \$516,4, es decir, en un año la moneda norteamericana ha presentado un alza de 5,6% (\$29,1).
- El precio promedio de la libra de cobre tranzado en la Bolsa de Metales de Londres, para el trimestre julio-septiembre de 2009 fue de 2,67 dólares, mientras que en igual período de 2008 alcanzó en promedio un valor de 3,45 dólares. En un año el precio promedio de la libra de cobre ha registrado un retroceso de 22,6% (0,78 dólares).
- El precio promedio de la onza troy de oro tranzado en la Bolsa de Metales de Londres, durante el trimestre julio-septiembre de 2009 fue de 960,07 dólares, y en igual periodo de 2008 fue de 868,83 dólares, presentando un crecimiento de 10,5% (91,25 dólares) en doce meses.
- Las exportaciones de la región de Atacama llegaron a US\$ 970,8 millones en el trimestre julio-septiembre de 2009, mientras que en el mismo trimestre de 2008, se registraron US\$ 1.350,8 millones, es decir, hubo una baja de US\$ 380,0 millones en un año, lo que representa un retroceso de 28,1%.
- Las exportaciones acumuladas de enero a septiembre de 2009 llegaron a 2.371,8 millones de dólares, mientras que en igual período de 2008, se presentaron envíos por 4.325,1 millones de dólares. Esto significa que el valor de las exportaciones acumuladas a septiembre de 2009 ha decrecido 45,2% (US\$ 1.953,2 millones), con respecto a igual período de 2008.
- Las ventas reales de los supermercados de la región, presentaron un decrecimiento de 0,2% en el trimestre julio-septiembre de 2009, comparado con igual trimestre de 2008.
- Las ventas reales de supermercados de la región, en el período enero- septiembre de 2009, respecto a igual período de 2008, registraron una variación negativa de -1,0%.