



Llegadas Internacionales  
Según Pasos Fronterizos  
Año 2010



**SERNATUR**  
Ministerio de  
Economía, Fomento  
y Turismo

Gobierno de Chile



**LLEGADAS INTERNACIONALES  
SEGÚN PASOS FRONTERIZOS  
AÑO 2010**

**Departamento de Planificación**



Servicio Nacional de Turismo

Departamento de Planificación

Avenida Providencia 1550

Teléfono (56 2) 7318300 – Fax 2642616

Publicado en Santiago de Chile, año 2011

Permitida su reproducción citando fuente

Documento elaborado y diseñado por Abel Valdebenito Sanhueza, Magíster en Estadística.

Los mapas de este documento han sido elaborados por Angie Almendras Varela, Geógrafo.

Revisión Texto Cecilia Arias De Pol, Ingeniero Comercial.

Dirección

Contraparte Técnica

**Equipo Profesional**

Cecilia Arias De Pol

Rafael Basualto Alfaro

Patricia Vargas Núñez

Abel Valdebenito Sanhueza

# ÍNDICE

	<b>Página</b>
<b>PRESENTACIÓN</b>	<b>7</b>
<b>ZONAS GEOGRÁFICAS DEL PAÍS</b>	<b>9</b>
<b>1. DISTRIBUCIÓN DE LAS LLEGADAS INTERNACIONALES SEGÚN PASOS FRONTERIZOS Y/O LUGARES DE ENTRADA</b>	<b>11</b>
1.1 Análisis de las Llegadas por Tipo de Puerta de Entrada	13
1.1.1 Pasos Terrestres	13
1.1.2 Aeropuertos	14
1.1.3 Puertos Marítimos	15
1.2 Zona Norte	17
1.2.1. Chacalluta Terrestre	18
1.2.2. Chungará	18
1.2.3. Colchane	18
1.2.4. Jama	18
1.2.5. Aeropuerto Diego Aracena	18
1.2.6. Portezuelo del Cajón (Hito Cajón)	18
1.3 Zona Centro	19
1.3.1. Los Libertadores	19
1.3.2. Aeropuerto Internacional Comodoro Arturo Merino Benítez	20
1.4 Zona Sur	21
1.4.1. Cardenal Antonio Samoré	22
1.4.2. Puesto	22
1.4.3. Liucura	22
1.4.4. El Limite	22
1.4.5. Peulla	22
1.5 Zona Austral	23
1.5.1. Monte Aymond	24
1.5.2. Dorotea	24
1.5.3. Puerto Williams	24
1.5.4. San Sebastián	24
1.5.5. Puerto Punta Arenas	24
<b>2. ANÁLISIS DE MERCADO. DISTRIBUCIÓN DE LOS TURISTAS POR PASOS FRONTERIZOS Y/O LUGARES DE ENTRADA</b>	<b>25</b>
2.1. Mercado Argentino	26
2.2. Mercado Boliviano	30
2.3. Mercado Peruano	32
2.4. Mercado Brasileño	34
2.5. Mercado Europeo	36
2.6. Mercado Norteamericano	40
<b>ANEXO</b>	<b>43</b>
<b>A. Cuadro Global: Pasos fronterizos en cada región de Chile</b>	<b>45</b>
Llegadas Internacionales según zona, región y principales pasos fronterizos, por continente y nacionalidad. Año 2010	45
<b>B. Llegadas Internacionales según continente y nacionalidad por zonas geográficas y pasos fronterizos</b>	<b>47</b>
Llegadas Internacionales según continente y nacionalidad por zonas geográficas	47
Llegadas Internacionales según continente y nacionalidad por zonas geográficas y principales pasos fronterizos	48
Zona Norte	48
Zona Centro	49
Zona Sur	50
Zona Austral	51

<b>C. Llegadas Internacionales por mes. Año 2010</b>	<b>52</b>
Llegadas Internacionales según principales pasos fronterizos y/o lugares de entrada, por mes. Año 2010	52
Llegadas Internacionales según zonas geográficas de Chile, por mes. Año 2010	53
Llegadas Internacionales según principales nacionalidades, por mes. Año 2010	54
Llegadas Internacionales según principales mercados y nacionalidades, por mes. Año 2010	56
Llegadas Internacionales por los principales aeropuertos del país, por mes. Año 2010	58
Llegadas Internacionales por los principales puertos marítimos del país, por mes. Año 2010	59
Llegadas Internacionales por los principales pasos terrestres del país, por mes. Año 2010	60



# PRESENTACIÓN

Los pasos fronterizos constituyen la vía de ingreso de los flujos turísticos procedentes del extranjero y por ende, la cuantificación del movimiento fronterizo de llegadas representa un buen indicador de la integración entre destinos turísticos que hoy ofrecen una amplia oportunidad de productos y servicios para el mercado nacional e internacional.

El principal objetivo de este documento es presentar un análisis descriptivo del movimiento de turistas procedentes del extranjero por los principales pasos fronterizos del país, según zona geográfica, región, nacionalidad, tipo de paso fronterizo (Terrestre, Marítimo y Aéreo) y mes.

Cabe hacer presente que Policía Internacional entrega mensualmente información sobre los turistas llegados a Chile según **nacionalidad**, de acuerdo a los antecedentes que proporcionan las avanzadas y los pasos fronterizos de dicha institución.

Agradecemos por lo tanto a la Jefatura Nacional de Extranjería y Policía Internacional y a Carabineros de Chile, por la información entregada a SERNATUR, la cual permitió realizar este documento.







# ZONAS GEOGRÁFICAS DEL PAÍS

Existen en el país más de 80 pasos fronterizos habilitados por donde se puede ingresar o salir del país.

Con el objeto de simplificar el análisis, se han distinguido cuatro macrozonas geográficas, las que se presentan a continuación:



## Zona Norte

### Región de Arica y Parinacota

Chacalluta Carretera  
Chungará

Chacalluta – Aeropuerto  
Ferrocarril Arica – Tacna

Puerto Arica  
Visviri

### Región de Tarapacá

Apacheta de Irpa  
Colchane

Aeropuerto Diego Aracena  
Caleta Patillos

Puerto Iquique  
Caleta Punta  
Patache

### Región de Antofagasta

Jama  
Ollague Terrestre

Aeropuerto Cerro Moreno  
Aeródromo El Loa

Caleta C. Michilla  
Puerto  
Antofagasta  
Puerto Angamos  
Puerto Tocopilla

Portezuelo Socompa  
Portezuelo del Cajón  
Sico

Puerto Mejillones  
Puerto Coloso

### Región de Atacama

Pircas Negras  
San Francisco

Aeródromo Chamonate  
Puerto Chañaral

Puerto Caldera  
Puerto Huasco



## Zona Centro

### Región de Coquimbo

Juntas del Toro  
Agua Negra

Aeropuerto La Florida  
Puerto Punta Chungo

Puerto Coquimbo

### Región de Valparaíso – Isla de Pascua

Los Libertadores  
Puerto Valparaíso

Aeródromo Torquemada  
Aeropuerto Isla de Pascua

Caleta Higerillas  
Puerto Isla de  
Pascua

Puerto Quintero

Puerto San Antonio

### Región Metropolitana de Santiago

Aeropuerto C.A.M.B.

Cajón del Maipo

Portillo de  
Piuquenes

### Región del Libertador Bernardo O` Higgins

#### Región del Maule

Vergara

La Mina - Pehuenche





## Zona Sur

### Región del Bío - Bío

Copahue	Aeropuerto Carriel Sur	Puerto Talcahuano
Pichachén	Puerto Lirquén	Puerto San Vicente
Puerto Penco	Puerto Coronel	

### Región de La Araucanía

Liucura	Aeropuerto Maquehue	Icalma
Puesco (Mamuil Malal)		

### Región de Los Ríos

Hua Hum	Aeropuerto Pichoy	Puerto Valdivia
Carirriñe	Puerto de Corral	

### Región de Los Lagos

Cardenal Samoré	Aeropuerto El Tepual	Puerto San José de Calbuco
El Límite	Peulla	Muelle Ancud
Río Encuentro	Río Manso	Muelle Fiscal
Río Puelo	Vuriloche	Puerto Castro



## Zona Austral

### Región de Aisén del General Carlos Ibáñez Del Campo

Hito O-IV-B	Coyhaique Alto	Aeropuerto Balmaceda
Huemules	Ingeniero Ibáñez Palavicini	Jeinimeni
Lago O'Higgins	Las Pampas - Lago Verde	Pampa Alta
Puerto Chacabuco	Río Fría Appeleg	Río Mayer
Río Mosco	Roballos	Triana

### Región de Magallanes y La Antártica Chilena

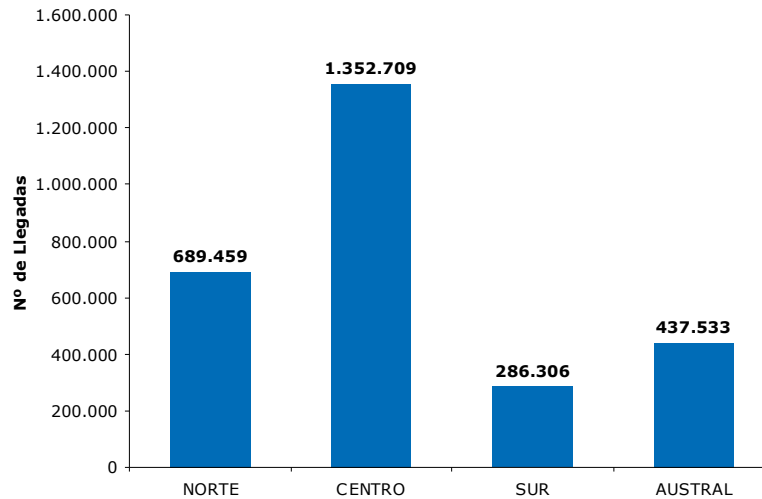
Monte Aymond	Aeródromo G. M. Zañartu	Muelle Pto. Natales
San Sebastián	Aeródromo Teniente Gallardo	Puerto Cabo Negro
Dorotea	Aeropuerto Punta Arenas	Puerto Navarino
Casas Viejas	Puerto Punta Arenas	Puerto Williams
Río Bellavista	Río Don Guillermo	

# 1. DISTRIBUCIÓN DE LAS LLEGADAS INTERNACIONALES SEGÚN PASOS FRONTERIZOS Y/O LUGARES DE ENTRADA

De acuerdo a información proporcionada por la Jefatura Nacional de Extranjería y Policía Internacional y Carabineros de Chile, en el año 2010 nuestro país recibió un total de

2.766.007 turistas extranjeros, los que representaron un incremento del 0,6% respecto del año anterior.

LLEGADAS INTERNACIONALES SEGÚN ZONAS GEOGRÁFICAS DEL PAÍS



**Total Llegadas: 2.766.007**

Por la Zona Norte del país ingresaron 689.459 turistas los que representaron el 24,9% de las llegadas al país. Los principales pasos fronterizos de esta zona son: Chacalluta Terrestre, Chungará, Colchane, Jama y Portezuelo del Cajón. El flujo de estos pasos es principalmente tránsito fronterizo.

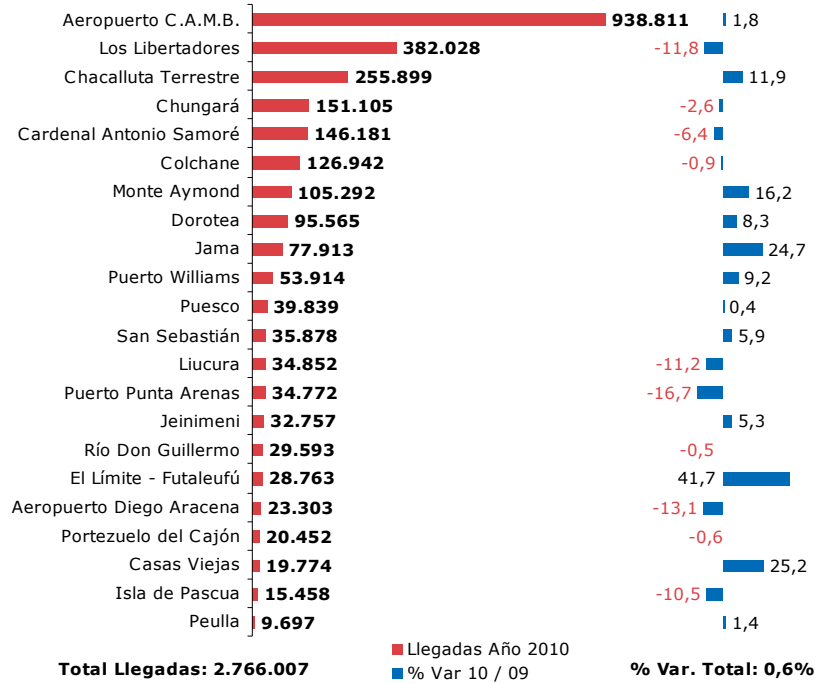
La Zona Central, con 1.352.709 llegadas, es la más importante del país en términos de flujo, alcanzando a representar el 48,9% de las llegadas al país. Sus principales vías de acceso son el Aeropuerto Internacional Comodoro Arturo Merino Benítez, por el cual ingresan los turistas de larga distancia, y el paso fronterizo Los Libertadores que canaliza a los turistas procedentes de Argentina y de países latinoamericanos.

Por la Zona Sur del país se registró un total de 286.306 llegadas, las que fueron principalmente de turistas argentinos. Se destacan los pasos fronterizos Cardenal Samoré, Puesto, Liucura, El Límite y Peulla.

Por la Zona Austral del país ingresaron 437.533 turistas, destacándose los pasos fronterizos de Monte Aymond, Dorotea, Puerto Williams, San Sebastián, Río Don Guillermo, Puerto Punta Arenas y Jeinimani.

Las principales puertas de entrada al país son el Aeropuerto Internacional CAMB, el cual registró 938.811 turistas representando un incremento del 1,8% respecto del año anterior. Los Libertadores con 382.028 turistas registrados, es el segundo paso en importancia del país, y disminuyó en un -11,8% respecto al año anterior. El paso Chacalluta Terrestre fue el tercer paso más importante en términos de flujo, alcanzando 255.899 turistas y presentó un incremento de un 11,9% respecto del año anterior. El paso Chungará con 151.105 turistas fue el cuarto con mayor flujo del país, manifestando una disminución de un -2,6% respecto del año anterior. El paso Cardenal Antonio Samoré con un total de 146.181 turistas es el quinto de mayor relevancia del país, en términos de flujo, el cual presentó una disminución de -6,4% respecto del año anterior; a este le sigue el paso Colchane con 126.942 turistas, el que experimentó una disminución en el flujo de -0,9%, y Monte Aymond, con 105.292 turistas fue el séptimo paso más importante del país, registrando un fuerte incremento de 16,2% respecto del año anterior. Se destaca que dos de las tres principales vías de entrada al país tuvieron aumentos en sus flujos respecto del año anterior.

LLEGADAS INTERNACIONALES DE LOS PRINCIPALES PASOS FRONTERIZOS DEL PAÍS Y VARIACIÓN PORCENTUAL RESPECTO DEL AÑO ANTERIOR



## 1.1 Análisis de las Llegadas por Tipo de Puerta de Entrada

El año 2010 la principal vía de acceso al país fueron los pasos terrestres, alcanzando un total de 1.669.880 llegadas, representando el 60,4% de ellas a nivel país. Los aeropuertos lograron el 36,0% de las llegadas al país con un flujo de 994.451 turistas. Y finalmente, los puertos marítimos representaron el 3,6% de las llegadas al país, contabilizando 101.676 personas.

Cada uno de estos tres tipos de puertas de entrada poseen características que les diferencian entre sí.

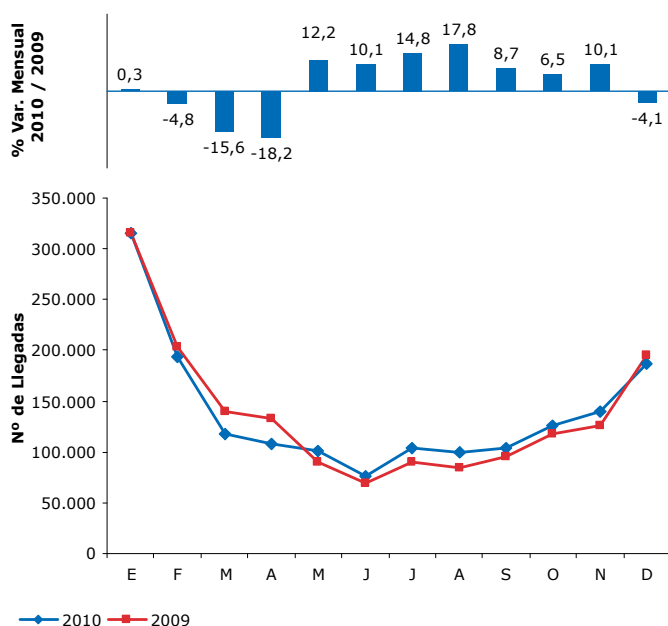
A continuación se presenta un análisis por tipo de puerta de entrada, según mes y las principales nacionalidades que ingresaron.

### 1.1.1 Pasos Terrestres

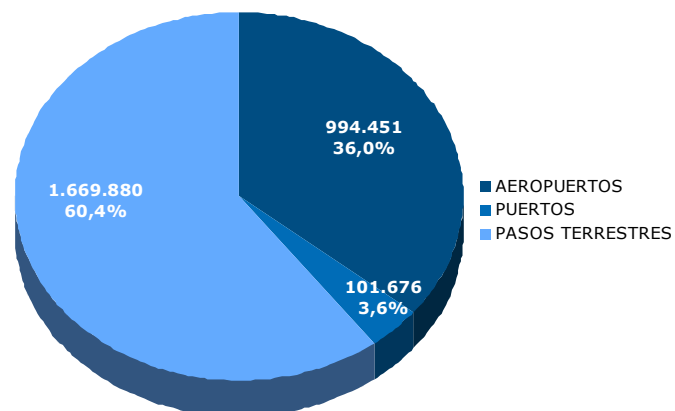
Tal como se mencionó anteriormente, durante el año 2010 ingresaron 1.669.880 turistas por pasos terrestres del país, experimentando un leve incremento del 0,7% y representaron el 60,4% de las llegadas al país, siendo de esta manera la principal vía de acceso de turistas extranjeros al país.

En el siguiente gráfico se observa que las llegadas por pasos terrestres manifiestan un claro comportamiento estacional en las llegadas, acentuándose en verano.

COMPARACIÓN DE LAS LLEGADAS INTERNACIONALES POR PASOS TERRESTRES DEL PAÍS. AÑOS 2009 - 2010 Y VARIACIÓN PORCENTUAL RESPECTO DEL AÑO ANTERIOR



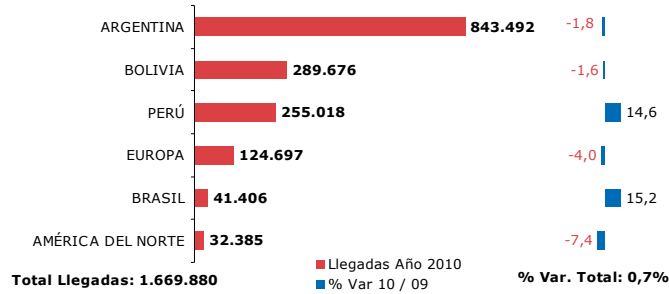
DISTRIBUCIÓN DE LAS LLEGADAS INTERNACIONALES SEGÚN TIPO DE PUERTAS DE ENTRADA



Del gráfico anterior se destaca una componente que será de especial atención en el análisis de las llegadas que se realizará en este documento, esto es, el efecto que generó el terremoto ocurrido el 27 de febrero de 2010, sobre las llegadas de turistas al país. En el gráfico se observa que, en los meses de marzo y abril se registraron disminuciones del -15,6% y -18,2% respectivamente, en relación al año 2009. En el mes de mayo del año 2010, las llegadas de turistas extranjeros aumentaron en un 12,2%, situación que se mantendrá hasta el mes de noviembre, pues en diciembre, se observa una disminución del -4,1% en relación al año anterior.

El siguiente gráfico presenta la composición de nacionalidades de los turistas que hacen su ingreso al país por pasos terrestres, se observa que los tres primeros mercados que transitan por estos pasos corresponden a mercados fronterizos: 843.492 turistas argentinos, los que disminuyeron un -1,8%; 289.676 turistas bolivianos, con una disminución en las llegadas de un -1,6%; y 255.018 turistas peruanos, que aumentaron en un 14,6% en relación al 2009. Le siguen en magnitud de flujo los turistas europeos con 124.697 llegadas, y una disminución de un -4,0% respecto del año anterior, 41.406 turistas brasileños, y un aumento de un 15,2% respecto del año 2009 y 32.385 turistas norteamericanos, con una disminución de -7,4% en el flujo por los pasos terrestres.

PRINCIPALES NACIONALIDADES DE LAS LLEGADAS INTERNACIONALES POR PASOS TERRESTRES DEL PAÍS Y VARIACIÓN PORCENTUAL RESPECTO DEL AÑO ANTERIOR



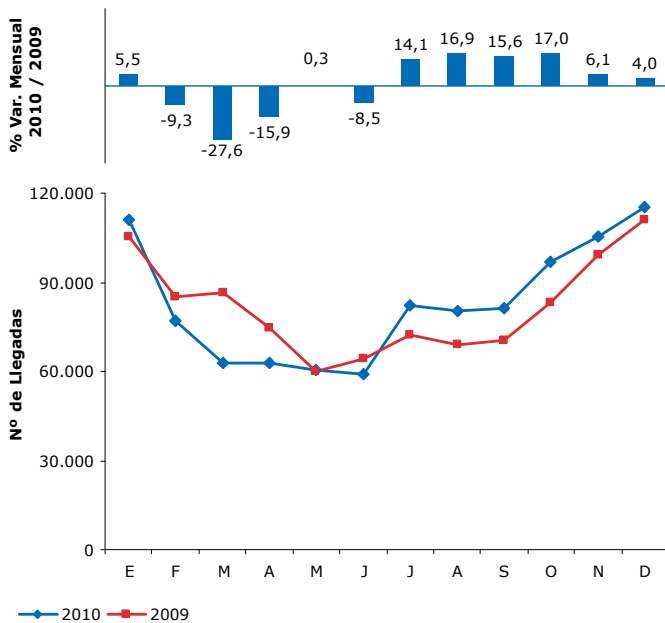
1.1.2 Aeropuertos

El año 2010 el flujo por los aeropuertos del país fue de 994.451 turistas, el 36,0% de las llegadas al país, y representó un incremento de un 1,4% del flujo en relación al año 2009. El Aeropuerto Comodoro Arturo Merino Benítez concentró el 94,4% de las llegadas de turistas por aeropuertos del país. Es interesante observar que en la temporada estival se concentró el 36,8% de las llegadas por aeropuertos, no tan marcado como en el caso de los pasos terrestres, y en la temporada de nieve (Julio - Agosto) se concentró el 16,4% de las llegadas.

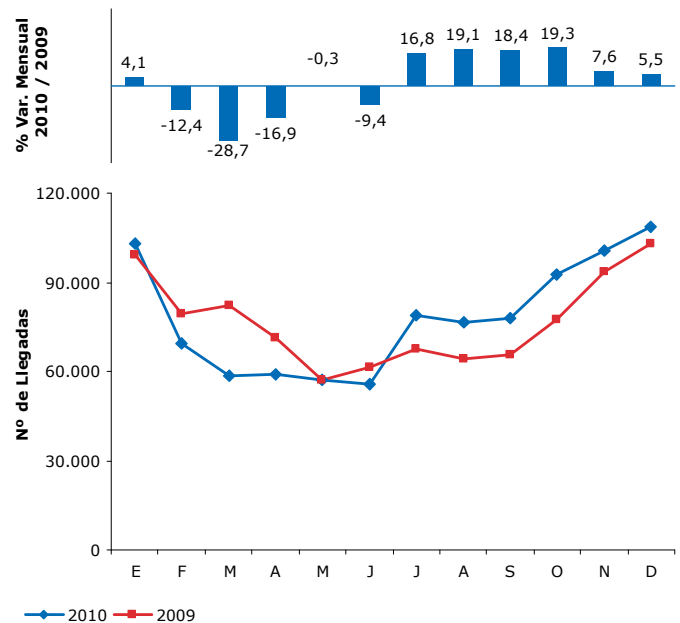
Además, aún cuando los aeropuertos (excluyendo el Aeropuerto C.A.M.B) conectan con países fronterizos, los mercados que ingresan por estas vías son principalmente de larga distancia.

En los gráficos siguientes, se observa que las llegadas por aeropuertos del país se encuentran fuertemente influenciadas por las llegadas al aeropuerto CAMB debido al alto nivel de representatividad que este alcanza respecto de las llegadas por los aeropuertos del país. Y, al igual que en el caso de los pasos terrestres, el efecto del terremoto produce una disminución en las llegadas de turistas por los aeropuertos del país los meses de marzo y abril, con disminuciones de -27,6% y -15,9% respectivamente. A partir del mes de mayo se comienzan a observar incrementos en las llegadas, consolidándose a partir del mes de junio del año 2010.

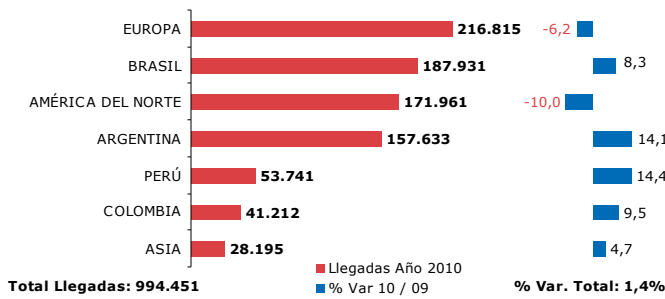
COMPARACIÓN DE LAS LLEGADAS INTERNACIONALES POR AEROPUERTOS DEL PAÍS. AÑOS 2009 - 2010 Y VARIACIÓN PORCENTUAL RESPECTO DEL AÑO ANTERIOR



COMPARACIÓN DE LAS LLEGADAS INTERNACIONALES POR EL AEROPUERTO C.A.M.B. AÑOS 2009 - 2010 Y VARIACIÓN PORCENTUAL RESPECTO DEL AÑO ANTERIOR



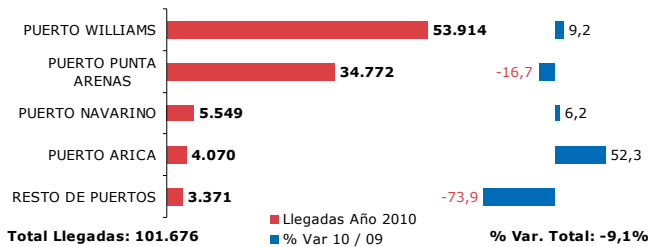
**PRINCIPALES NACIONALIDADES DE LAS LLEGADAS INTERNACIONALES POR AEROPUERTOS DEL PAÍS Y VARIACIÓN PORCENTUAL RESPECTO DEL AÑO ANTERIOR**



La composición de las llegadas por los aeropuertos del país es más heterogénea que en los pasos terrestres, los cuales se componen principalmente de mercados fronterizos, en este caso las llegadas de turistas europeos representan el mayor flujo de los aeropuertos con 216.815 turistas y experimentaron una disminución del -6,2% respecto del año 2009, seguidos de 187.931 turistas brasileños los que se incrementaron en un 8,3%, a éstos le siguen 171.961 turistas norteamericanos, los que disminuyeron su flujo en un -10,0% respecto del año anterior, y 157.633 turistas argentinos los que reflejaron un fuerte incremento de un 14,1%.

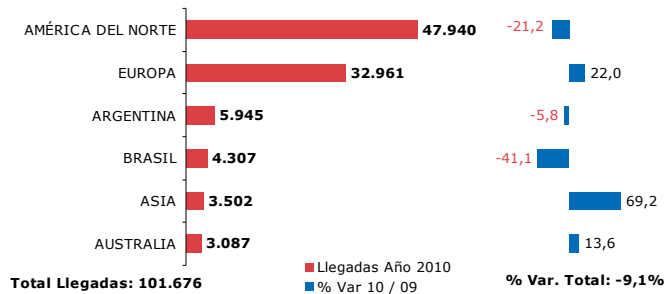
**1.1.3 Puertos Marítimos**

**LLEGADAS INTERNACIONALES POR LOS PRINCIPALES PUERTOS MARÍTIMOS DEL PAÍS Y VARIACIÓN PORCENTUAL RESPECTO DEL AÑO ANTERIOR**



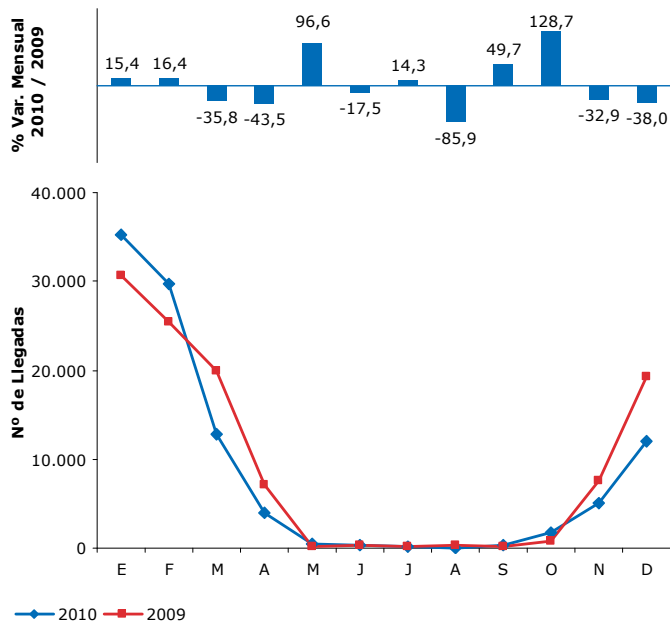
Es importante tener presente que un análisis de las llegadas de turistas extranjeros a puertos marítimos - en rigor - no es posible, pues estos flujos corresponden mayoritariamente a pasajeros de cruceros y éstos son contabilizados en el primer puerto de entrada al país, debido a esto, los puertos de Arica, Punta Arenas y Puerto Williams canalizan 4.070, 34.772 y 53.914 llegadas, respectivamente. Así, las cifras indican que las llegadas se concentran en los puertos del extremo sur (93,4% del total de llegadas por puertos marítimos); cuya interpretación puede ser que los cruceros ingresan a territorio chileno principalmente por la zona austral.

**PRINCIPALES NACIONALIDADES DE LAS LLEGADAS INTERNACIONALES POR PUERTOS MARÍTIMOS DEL PAÍS Y VARIACIÓN PORCENTUAL RESPECTO DEL AÑO ANTERIOR**



Los principales mercados que ingresan por puertos marítimos son: 47.940 turistas norteamericanos, los que experimentaron una disminución del -21,2% respecto del año 2009, y luego, 34.772 turistas europeos, con un crecimiento del 22,0% respecto del año anterior. En menor escala ingresaron los turistas argentinos (5.945), brasileños (4.307), asiáticos (3.502) y australianos (3.087).

COMPARACIÓN DE LAS LLEGADAS INTERNACIONALES POR PUERTOS DEL PAÍS. AÑOS 2009 - 2010 Y VARIACIÓN PORCENTUAL RESPECTO DEL AÑO ANTERIOR



El volumen de turistas a puertos del país indica que el período de llegadas de cruceros se concentra principalmente en los meses de diciembre a marzo (88,2% del total de llegadas por puertos marítimos). Se observa además, que en relación al año 2009, se experimentan fuertes disminuciones en el flujo de turistas que ingresan por puertos al país. Posterior al terremoto de 27F, los flujos de los meses de marzo y abril disminuyen en un -35,8% y un -43,5% respecto del año anterior. Sin embargo, las llegadas observadas durante los meses de noviembre y diciembre del año 2010, con disminuciones en el flujo de un -32,9% y un -38,0% respectivamente, auguran una mala temporada en términos del flujo de llegadas por estas vías de acceso al país.

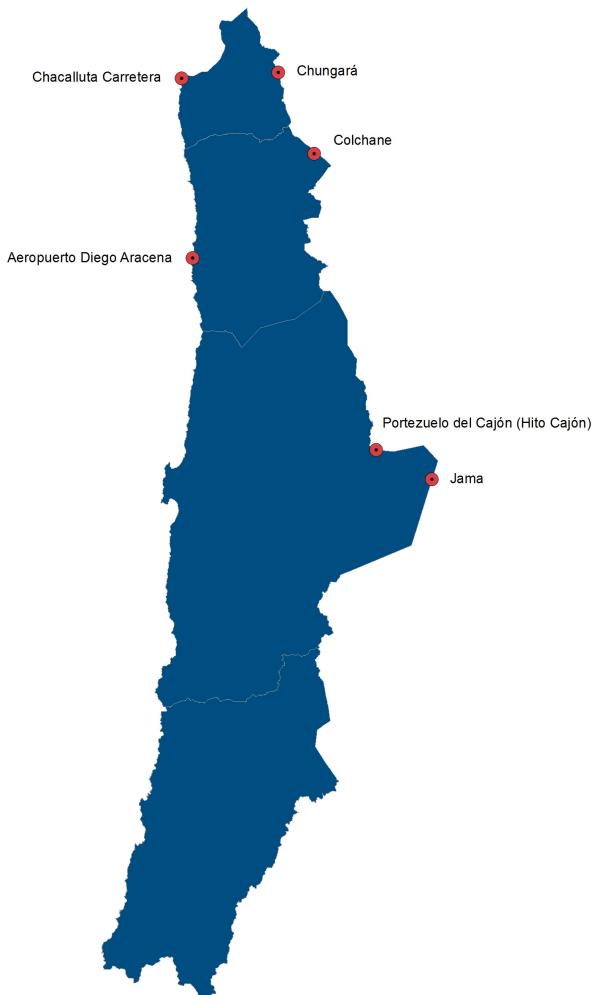
A continuación se realiza un análisis de los flujos de turistas de acuerdo a cada zona geográfica de Chile.





## 1.2 Zona Norte

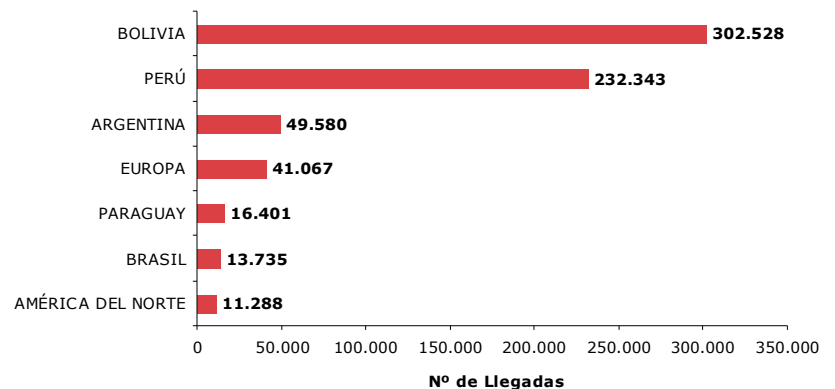
### UBICACIÓN GEOGRÁFICA DE LAS PRINCIPALES PUERTAS DE ENTRADA DE LA ZONA NORTE



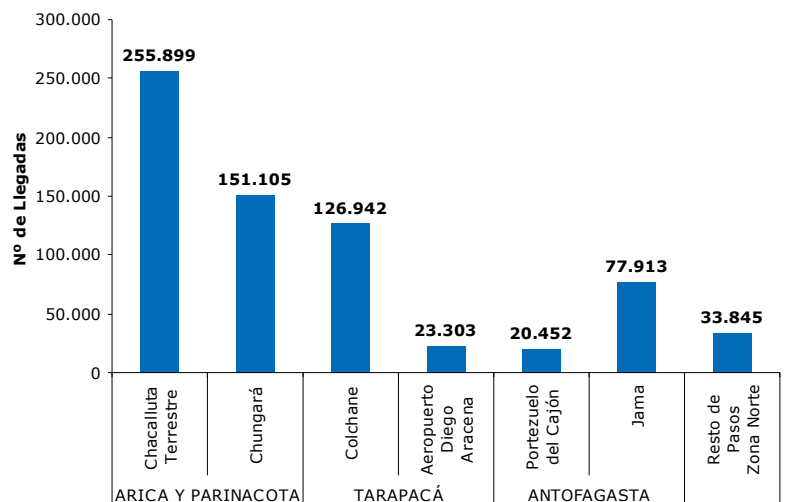
El total de turistas ingresados por esta zona alcanzó a 689.459, con un incremento del 6,4% respecto del año anterior, representando el 24,9% de las llegadas al país. Los principales flujos por nacionalidad fueron: 302.528 bolivianos (43,9% del total de llegadas por la zona), 232.343 peruanos (33,7%), seguido en menor medida por 49.580 turistas argentinos (7,2%). Le siguen 41.067 turistas europeos (5,9%), conformado principalmente por 9.402 franceses (1,3%), 7.476 alemanes (1,1%) y 4.676 ingleses (0,7%). A continuación 16.401 turistas paraguayos (2,4%), 13.735 turistas brasileños (2,0%) y 11.288 turistas norteamericanos (1,6%), conformados principalmente por turistas estadounidenses (7.887 llegadas).

El ingreso de turistas procedentes de Europa, si bien no registra un volumen significativo muestra la relevancia de estos pasos para la consolidación de circuitos internacionales.

LLEGADAS INTERNACIONALES SEGÚN NACIONALIDAD ZONA NORTE



LLEGADAS INTERNACIONALES SEGÚN PASO FRONTERIZO



**Total Llegadas: 689.459**



### **1.2.1. Chacalluta Terrestre**

El paso Chacalluta Terrestre concentra el mayor flujo de turistas por la zona norte, registrándose 255.899 llegadas, cifra que representó un incremento del 11,9% respecto del año anterior y que alcanzó a representar el 37,1% del total de la zona. Por este paso ingresaron 211.557 turistas de nacionalidad peruana (82,7%), 11.198 turistas argentinos (4,4%), 7.748 turistas europeos (3,0%) y 7.165 turistas bolivianos (2,8%).

### **1.2.2. Chungará**

El segundo paso en importancia dentro de la zona norte fue Chungará, registrándose 151.105 llegadas internacionales, experimentando una caída del -2,6% respecto del año anterior y alcanzó a representar el 21,9% del total en esta zona. Ingresaron 143.820 turistas de nacionalidad boliviana (95,2%) y en menor medida 3.413 turistas de nacionalidades europeas (2,3%), 1.204 turistas peruanos (0,8%) y 588 turistas argentinos (0,4%). Cabe señalar que los turistas de nacionalidad alemana y francesa representaron cada uno el 0,5%. Los provenientes de Estados Unidos sólo alcanzaron el 0,3%.

### **1.2.3. Colchane**

El paso Colchane registró un total de 126.942 llegadas de turistas, disminuyendo un -0,9% respecto del año 2009. Esta cifra representa un 18,4% de los turistas que ingresaron al país por la zona norte. Similar al paso anterior, éste registró un total de 124.486 llegadas de bolivianos (98,1%).

### **1.2.4. Jama**

El paso Jama, ubicado en la Región de Antofagasta, zona fronteriza a Argentina, registró 77.913 turistas durante el año

2010, esto es un incremento del 24,7% respecto del año anterior y alcanzó a representar un 11,3% del total de llegadas por la zona norte. Por este paso ingresaron 29.648 argentinos (38,1%), 15.772 paraguayos y 14.712 peruanos (representando ambos el 20,2% y el 18,9% de las llegadas respectivamente), 8.105 turistas de nacionalidades europeas (10,4%) y 6.307 brasileños (8,1%).

### **1.2.5. Aeropuerto Diego Aracena**


El Aeropuerto Diego Aracena, ubicado en la Región de Tarapacá, registró un total 23.303 turistas durante el año 2010, disminuyendo en un -13,1% respecto al año anterior. El flujo por este aeropuerto representa el 3,4% del total de llegadas por la zona norte, e ingresaron 11.123 bolivianos (47,7%), 2.943 europeos (12,6%), 2.654 argentinos (11,4%) y 1.296 norteamericanos (5,6%).

### **1.2.6. Portezuelo del Cajón (Hito Cajón)**

Por el paso Hito Cajón ingresaron 20.452 turistas extranjeros, esto es un -0,6% menos que el año anterior, y el 3,0% de llegadas al país por la zona norte. Es importante señalar que los europeos representan el 61,3% del flujo turístico por este paso fronterizo con un total de 12.532 llegadas, siendo el lugar de entrada de la zona norte con el mayor ingreso de turistas de estas nacionalidades. Los turistas franceses representan el 15,1% (3.089 llegadas), seguido por los turistas alemanes con el 10,4% (2.119 llegadas) y luego los ingleses con el 9,8% (2.011 llegadas), lo que se explica por el atractivo internacional de San Pedro de Atacama.

### 1.3 Zona Centro

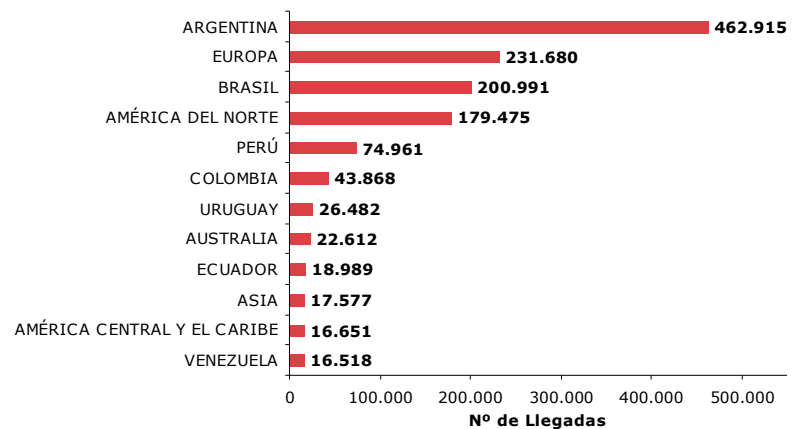
#### UBICACIÓN GEOGRÁFICA DE LAS PRINCIPALES PUERTAS DE ENTRADA DE LA ZONA CENTRO

Isla de Pascua 



Por la Zona Central se registró un flujo de 1.352.709 turistas, disminuyendo en un -3,6% respecto del año anterior, y alcanzando a representar el 48,9% del total de llegadas al país. De ellos, 462.915 son de nacionalidad argentina (34,2% del flujo de la zona y 46,0% del total de turistas argentinos que ingresó a Chile), 231.680 de nacionalidades europeas (17,2% de la zona y 61,9% del total de los europeos), 179.475 de nacionalidad norteamericana (13,3% de la zona central y 71,1% del total de los norteamericanos) y 200.991 turistas brasileños (14,9% de la zona y 86,0% del total de los brasileños) cifra que representó un incremento de un 7,8% del flujo de brasileños por la zona centro en relación al año 2009.

LLEGADAS INTERNACIONALES SEGÚN NACIONALIDAD ZONA CENTRAL



Los principales pasos fronterizos de la Zona Central son:

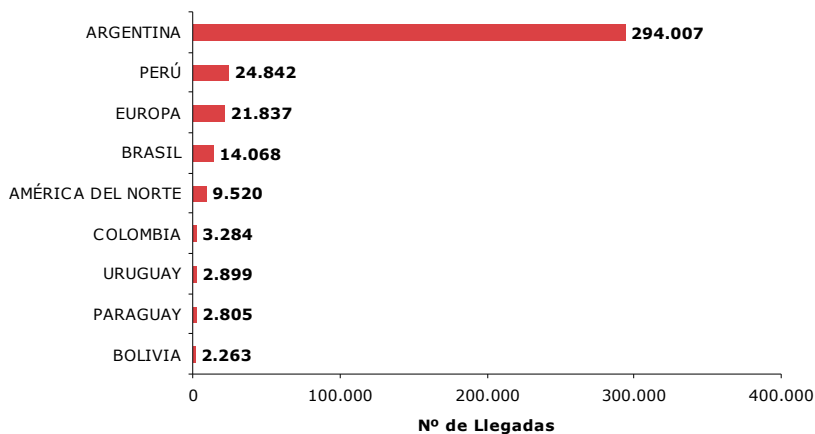
#### 1.3.1. Los Libertadores

El año 2010 ingresaron al país 382.028 turistas por el paso Los Libertadores, cifra que disminuyó en un -11,8% respecto del año 2009. Es el paso terrestre con mayor flujo turístico y representa el 13,8% del total de llegadas al país.

Los 394.007 turistas de nacionalidad argentina que ingresaron por este paso representaron el 77,0% del flujo total. A gran distancia se encuentran los turistas peruanos con 24.842 llegadas (6,5%), europeos con 21.837 llegadas (5,7%), brasileños con 14.068 llegadas (3,7%), norteamericanos con 9.520 llegadas (2,5%), entre otros mercados.



LLEGADAS INTERNACIONALES SEGÚN NACIONALIDAD  
PASO FRONTERIZO LOS LIBERTADORES



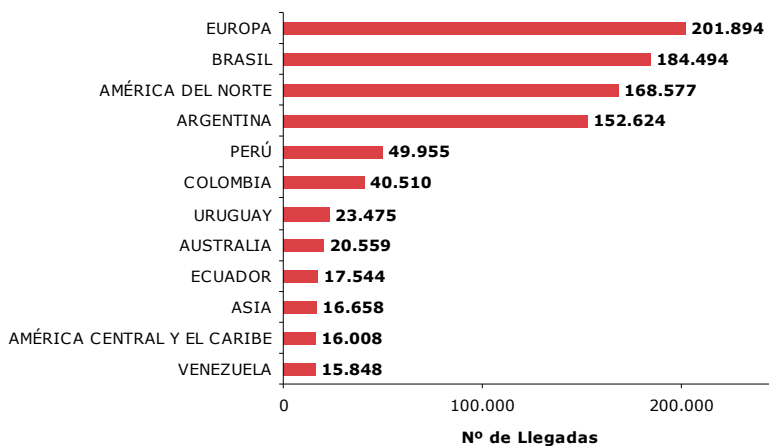
**1.3.2. Aeropuerto Internacional Comodoro Arturo Merino Benítez**

El Aeropuerto Internacional CAMB, con un flujo de 938.811 llegadas, reflejando un incremento de un 1,8% respecto del año 2009, representó la principal vía de ingreso al país, especialmente de los turistas de larga distancia, concentrando el 58,3% de las llegadas de éstos.

por 37.029 turistas españoles, 33.028 alemanes, 30.319 franceses y 24.194 ingleses; 184.494 turistas brasileños, 168.577 norteamericanos (17,9%), compuesto principalmente por 117.460 estadounidenses, 25.659 mexicanos y 25.445 canadienses; y 152.624 turistas argentinos.

Los mercados más importantes que ingresaron por vía aérea fueron: 201.894 europeos (21,4%), compuesto principalmente

LLEGADAS INTERNACIONALES SEGÚN NACIONALIDAD  
AEROPUERTO C.A.M.B.

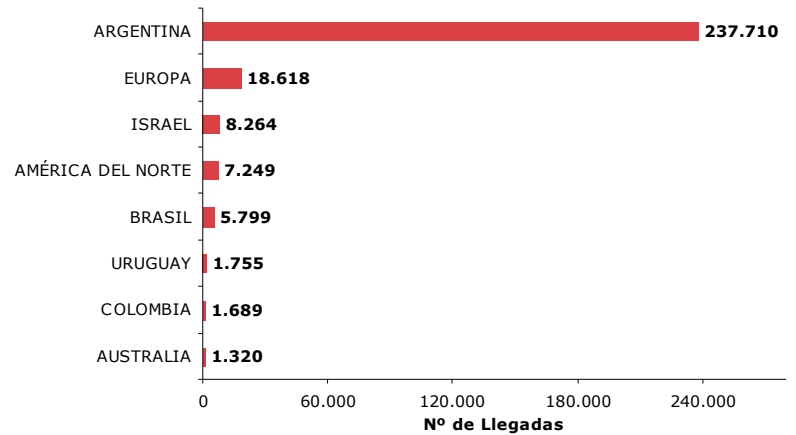


## 1.4 Zona Sur

UBICACIÓN GEOGRÁFICA DE LAS PRINCIPALES PUERTAS DE ENTRADA DE LA ZONA SUR

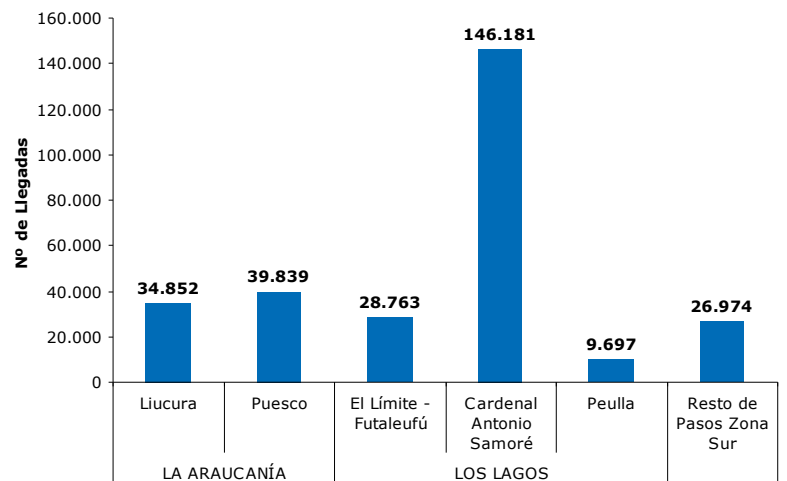


LLEGADAS INTERNACIONALES SEGÚN NACIONALIDAD ZONA SUR



Por la Zona Sur del país ingresó un total de 286.306 personas, el 10,4% de las llegadas al país. El principal flujo por esta zona fue de nacionalidad argentina y correspondió a 237.710 turistas (83,0%) registrados en las distintas fronteras de la zona. Sin embargo, es importante destacar el flujo de 18.618 turistas europeos (6,5%), conformado principalmente por 4.434 alemanes, 2.588 españoles y franceses y 2.201 ingleses; le siguen los turistas israelitas con 8.264 llegadas (2,9%), los norteamericanos con 7.249 llegadas (2,6%); y 5.799 brasileños (2,0%).

LLEGADAS INTERNACIONALES SEGÚN PASO FRONTERIZO



Total Llegadas: 286.306

#### **1.4.1. Cardenal Antonio Samoré**

El paso fronterizo Cardenal Antonio Samoré (conocido también por su antiguo nombre de Pajaritos) presentó el mayor flujo de visitantes de la Zona Sur, registrando un total de 146.181 llegadas, es decir, el 51,1% de las llegadas por la Zona Sur. De éstas, 121.342 correspondieron a turistas de nacionalidad argentina (83,0%), 9.434 llegadas de turistas de nacionalidades europeas (6,5%), las que se distribuyeron principalmente en 2.093 turistas alemanes, 1.546 llegadas de turistas franceses, 1.301 llegadas de turistas españoles y 1.106 ingleses. También se registraron 3.604 norteamericanos (2,5%) y 3.335 brasileños (2,3%).

#### **1.4.2. Puesco**

Puesco (también conocido como Mamuil Malal) fue el segundo paso más transitado de esta zona, registrando 39.839 turistas extranjeros, esto es, un 13,9% del total de ingresos por la Zona Sur. Llegaron por este paso 33.357 argentinos (83,7%), 2.791 turistas de nacionalidades europeas (7,0%) y 1.580 israelitas (4,0%).

#### **1.4.3. Liucura**

El paso Liucura registró un total de 34.852 llegadas, correspondiendo al 12,2% del total del flujo de esta zona. Ingresaron por este paso 33.945 turistas de nacionalidad argentina (97,4%) y muy escasamente se registraron turistas de nacionalidades europeas (0,9%), estadounidenses (0,4%) y brasileños (0,4%).

#### **1.4.4. El Limite**

El paso fronterizo El Límite registró 28.763 llegadas, equivalente al 10,0% de los turistas que ingresaron por la Zona Sur. Conforme a lo ocurrido en los otros pasos de la Zona, aquí la mayoría son de nacionalidad argentina, esto es 23.555 turistas (81,9%). Cabe hacer mención que 1.636 turistas israelitas ingresaron al país por este paso, alcanzando al 5,7% del flujo total.

#### **1.4.5. Peulla**

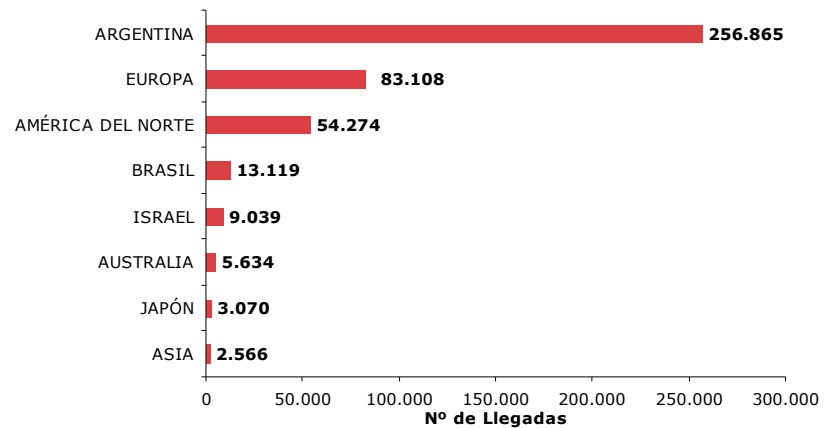
Por el paso Peulla se contabilizó un total de 9.697 personas, que representaron el 3,4% de los turistas que ingresaron por la Zona Sur. Llegaron 2.571 turistas europeos (26,4%), entre ellos 690 españoles, 425 ingleses, 254 alemanes y 167 franceses. Además se registraron 1.782 israelitas (18,4%), 1.764 norteamericanos (18,3%) seguidos de 1.160 turistas brasileños (12,0%) y 621 colombianos (6,4%). Cabe destacar que el comportamiento del paso Peulla, en términos de las nacionalidades, es sustancialmente distinto al observado en el resto de pasos de la Zona Sur.

## 1.5 Zona Austral

UBICACIÓN GEOGRÁFICA DE LAS PRINCIPALES PUERTAS DE ENTRADA DE LA ZONA AUSTRAL

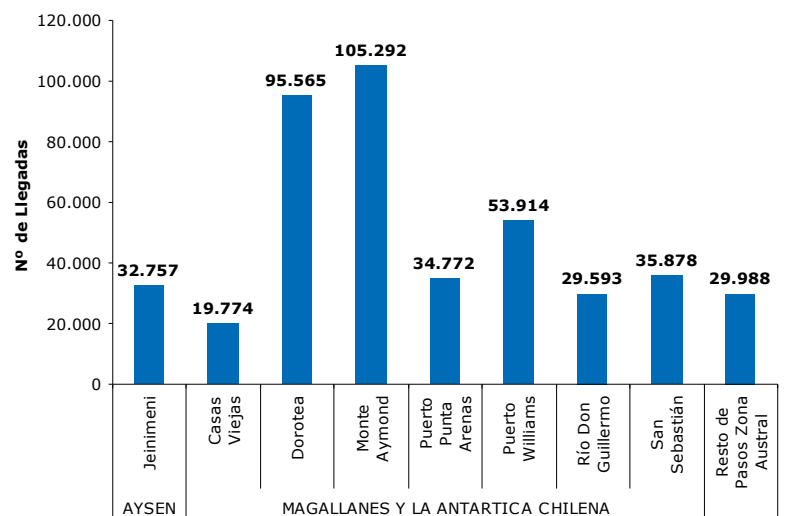


LLEGADAS INTERNACIONALES SEGÚN NACIONALIDAD ZONA AUSTRAL



Por la Zona Austral del país ingresó un total de 437.533 turistas, es decir, el 15,8% de las llegadas del país. Por esta zona ingresaron 256.865 argentinos (58,7%), 83.108 turistas de nacionalidades europeas (19,0%), conformadas principalmente por 18.318 alemanes, 13.350 franceses, 11.160 ingleses y 7.912 españoles. Luego siguen los 54.274 turistas procedentes de América del Norte (12,4%), principalmente estadounidenses (41.998), seguidos de canadienses (9.478) y mexicanos (2.796). Posteriormente viene el mercado brasileño con 13.119 llegadas (3,0%), 9.039 israelitas (2,1%) y 5.634 australianos (1,3%).

LLEGADAS INTERNACIONALES SEGÚN PASO FRONTERIZO



Total Llegadas: 437.533

### **1.5.1. Monte Aymond**

Monte Aymond es el paso más transitado en la Zona Austral, contabilizando un total de 105.292 personas, esto es, el 24,1% de la zona. Este flujo se descompone principalmente en 90.022 argentinos (85,5%), ya que por este paso se conecta con la ciudad de Río Gallegos, 8.187 turistas de nacionalidades europeas (7,7%) y 2.161 brasileños (2,0%).

### **1.5.2. Dorotea**

El paso Dorotea registró 95.565 turistas extranjeros, esto es, el 21,8% del flujo por esta zona. De estos ingresaron 78.322 argentinos (82,0%), seguidos de 10.509 turistas de nacionalidades europeas (10,9%), conformados principalmente por 2.132 franceses, 1.682 alemanes, 1.478 españoles, 1.170 ingleses y 1.078 italianos. Al flujo de europeos le sigue el mercado norteamericano con 1.760 llegadas (1,8%), compuesto principalmente por estadounidenses (1.258 turistas).

### **1.5.3. Puerto Williams**

En Puerto Williams desembarcaron un total de 53.914 turistas, los que representaron el 12,3% de los que ingresaron por la Zona Austral. Este flujo se descompone en 26.445 turistas norteamericanos (49,1%), conformados por 20.278 estadounidenses, 4.889 canadienses y 1.277 mexicanos. A éstos le siguen los 18.843 turistas de nacionalidades europeas (31,2%), flujo compuesto principalmente por 5.308 alemanes, 2.146 franceses y 1.461 ingleses, luego le sigue el mercado brasileño con 2.079 llegadas y el argentino con 3.033 turistas.

### **1.5.4. San Sebastián**

A través del paso San Sebastián ingresaron 35.878 turistas al país, representando el 8,2% del total de llegadas por esta zona. Se registraron 13.862 turistas de nacionalidad argentina (38,7%) y 12.854 turistas de nacionalidades europeas (35,8%), conformado principalmente por 2.845 franceses, 2.156 alemanes, 1.388 ingleses, 1.217 italianos y 1.100 españoles. A éstos le sigue el flujo de 2.337 turistas israelitas y el mercado norteamericano con 1.540 llegadas.

### **1.5.5. Puerto Punta Arenas**

En Puerto Punta Arenas desembarcaron un total de 34.772 turistas, los que representaron el 7,9% del flujo que ingresó por la Zona Austral. Las llegadas por este paso se descomponen en 17.031 turistas norteamericanos (49,0%), conformados principalmente por 13.460 estadounidenses, 2.774 canadienses y 796 mexicanos. A éstos le siguen los 9.936 turistas de nacionalidades europeas (28,6%), flujo compuesto principalmente por 3.128 ingleses y 2.971 alemanes, luego le sigue el mercado argentino con 2.589 turistas y el brasileño con 1.722 llegadas.

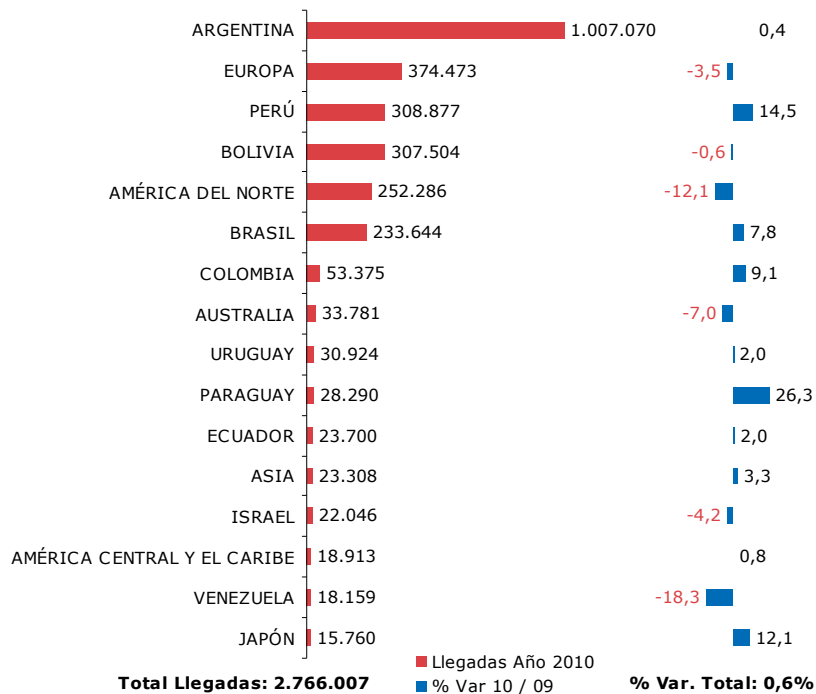


## 2. ANÁLISIS DE MERCADO. DISTRIBUCIÓN DE LOS TURISTAS POR PASOS FRONTERIZOS Y/O LUGARES DE ENTRADA

En este capítulo se presentan algunos aspectos de los principales mercados para Chile, como son la distribución geográfica de las llegadas de turistas en términos de volumen y nacionalidad, su comportamiento temporal durante el año y el

período 2001 - 2010. A través de un corto análisis se vislumbra la estacionalidad y las tendencias de dichos mercados.

LLEGADAS INTERNACIONALES SEGÚN NACIONALIDAD AÑO 2010 Y VARIACIÓN PORCENTUAL RESPECTO DEL AÑO ANTERIOR



Los principales mercados de origen (de acuerdo a la nacionalidad) de los turistas que visitan Chile corresponden a argentinos con un flujo de 1.007.070 personas, incrementándose en un 0,4% respecto del año 2009; europeos con 374.473 turistas llegados al país, disminuyendo su flujo en un -3,5% respecto del año anterior; peruanos con 308.877 turistas, cifra que aumentó en un 14,5% siendo uno de los mercados que más creció durante el año 2010; bolivianos con 307.504 turistas, manifestando una disminución de -0,6% respecto del año 2009;

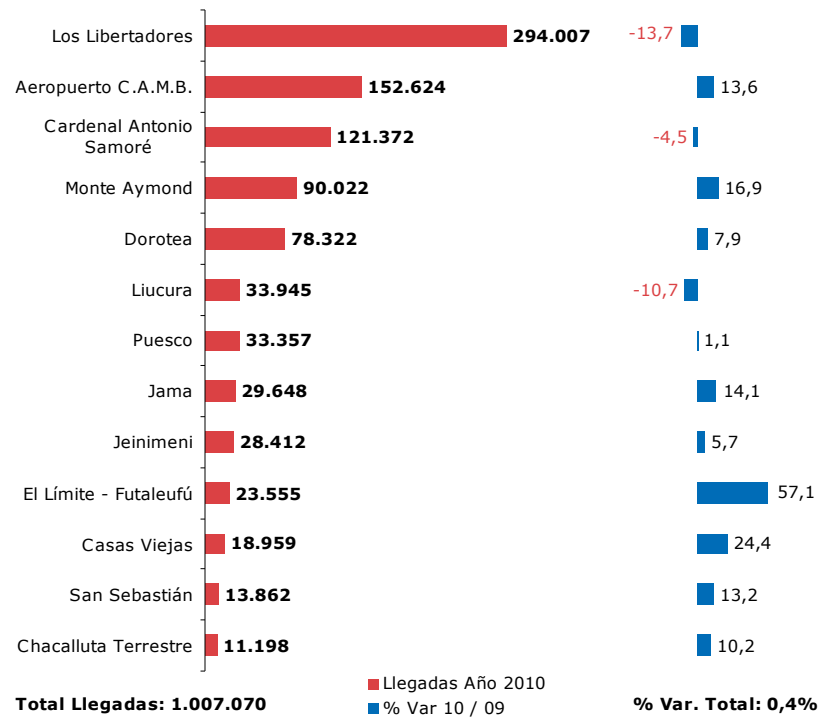
norteamericanos con 233.644 turistas, cifra que disminuyó en un -12,1% respecto del año 2009; y los turistas brasileños con un flujo de 233.644 llegadas, las que presentaron un incremento de un 7,8% respecto del año anterior. De los seis principales mercados de turistas que visitaron Chile durante el año 2010, tres de ellos incrementaron su flujo y tres disminuyeron, dos de los cuales son mercados de larga distancia.

## 2.1. Mercado Argentino

UBICACIÓN GEOGRÁFICA DE LAS PRINCIPALES PUERTAS DE ENTRADA DE TURISTAS DE NACIONALIDAD ARGENTINA



LLEGADAS DE TURISTAS DE NACIONALIDAD ARGENTINA SEGÚN PRINCIPALES PUERTAS DE ENTRADA Y VARIACIÓN PORCENTUAL RESPECTO DEL AÑO ANTERIOR



Durante el año 2010 llegaron al país 1.007.070 turistas de nacionalidad argentina, cifra que presentó un incremento del 0,4% respecto del año anterior, constituyéndose en el mercado más importante, en términos de flujo, que visitó Chile en ese año (36,4%).

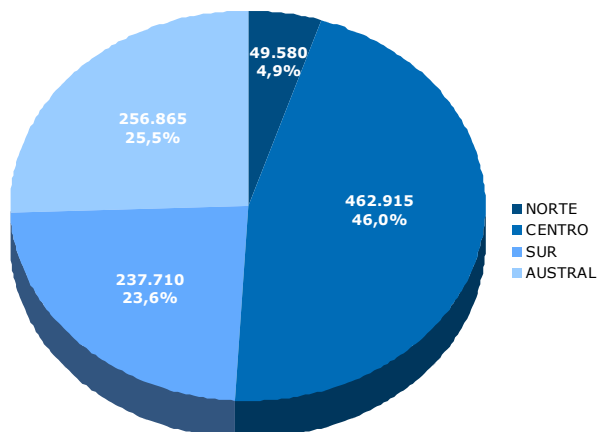
Por la Zona Central ingresaron al país 462.915 turistas argentinos, los que representaron el 46,0% del total. Específicamente llegaron 294.007 a través del paso fronterizo Los Libertadores y 152.624 por el Aeropuerto C.A.M.B.

Por la Zona Sur arribaron 237.710 turistas argentinos que representaron el 23,6% del total, y más de la mitad de ellos – 121.372 personas - utilizaron el paso Cardenal Samoré (12,1%).

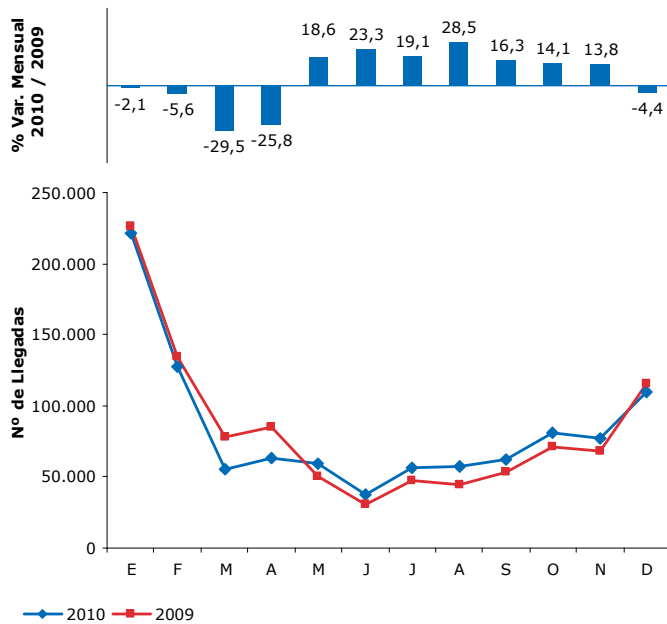
Por la Zona Austral del país ingresaron 256.865 argentinos (25,5% del total que llegaron al país), de ellos, 90.022 lo hicieron a través de Monte Aymond, 78.322 por Dorotea, 28.412 por Jeinimeni, 18.959 por Casas Viejas y 13.862 por San Sebastián

A continuación se presenta un análisis de la estacionalidad de las llegadas de los turistas de nacionalidad argentina, correspondiente al año 2010 comparándola con el año 2009.

LLEGADAS DE TURISTAS DE NACIONALIDAD ARGENTINA SEGÚN ZONA GEOGRÁFICA

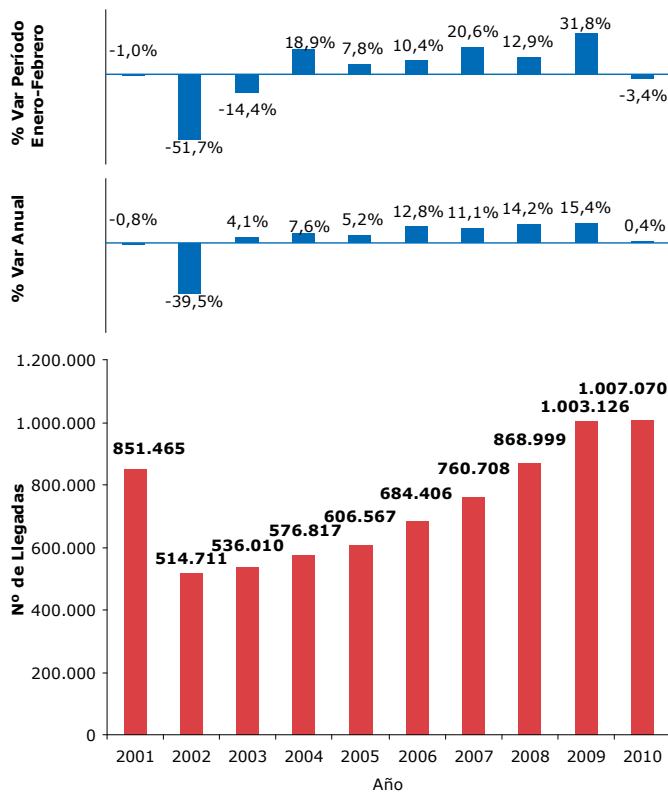


COMPARACIÓN LLEGADAS DE TURISTAS DE NACIONALIDAD ARGENTINA SEGÚN MES. AÑOS 2009 Y 2010 Y VARIACIÓN PORCENTUAL RESPECTO DEL AÑO ANTERIOR



Se observa una clara tendencia a concentrar sus llegadas a Chile en el primer trimestre del año (40,0%), principalmente en los meses de temporada alta (enero – febrero) con 348.435 argentinos, cifra que representó una disminución de un -3,4% respecto del año anterior. Además, se observa que respecto del año anterior ambos meses presentaron una disminución en el flujo de turistas argentinos de -2,1% y un -5,6% respectivamente, situación que se agudiza en los meses de marzo y abril, posterior al terremoto del 27F. A partir del mes de mayo se observa que las llegadas de turistas argentinos se incrementan respecto del año anterior logrando recuperar las caídas de los cuatro primeros meses. El comportamiento de las llegadas de este mercado es decreciente desde principios de año hasta el mes de junio (37.414 llegadas) y luego comienza a recuperar parcialmente su nivel de manera tal que en el mes de diciembre alcanza las 110.078 llegadas, es decir 2,9 veces más que en el mes de junio y representa cerca de la mitad del flujo del mes de enero.

LLEGADAS DE TURISTAS DE NACIONALIDAD ARGENTINA AÑOS 2001 – 2010



De la serie mensual de las llegadas de turistas argentinos al país en la última década, desde el año 2001 hasta el año 2010, se observa lo siguiente: en el año 2002 se observa un quiebre significativo en las llegadas de turistas argentinos, principalmente durante la temporada estival, como consecuencia de la crisis económica que afectó a Argentina conocida como “corralito”, el cual se hizo efectivo a partir del mes de diciembre del año 2001 y se extendió hasta diciembre del año siguiente. Esto trae como consecuencia directa, entre otras cosas, una abrupta caída en las llegadas de turistas argentinos en la temporada de enero – febrero del año 2002 observándose un disminución del -51,7% respecto del mismo período del año 2001, situación que se revierte hasta llegar a una disminución en las llegadas durante el año 2002 de un -39,5%. Esta situación persiste hasta el año 2003, en el que en la temporada de enero – febrero 2003 experimenta una disminución en el flujo de turistas de un -14,4% respecto del año anterior, situación que se revierte en la contabilización anual de turistas alcanzando un 4,1% de incremento en el flujo de este mercado. Producto de la recuperación económica del país vecino, en el año 2004 se experimenta un repunte en las llegadas de turistas argentinos, impactando principalmente en la temporada estival del mismo año, observándose un aumento en el flujo de llegadas en la temporada de enero – febrero de un 18,9% respecto del año 2003.

Desde esa fecha las llegadas de turistas argentinos van en aumento, por lo que mientras la economía argentina continúe recuperándose y consolidándose, las llegadas de turistas

argentinos deberían incrementarse. Es así como el año 2008 marcó un hito en las llegadas de los turistas de nacionalidad argentina, pues se logró alcanzar los flujos observados antes de la crisis del año 2001.

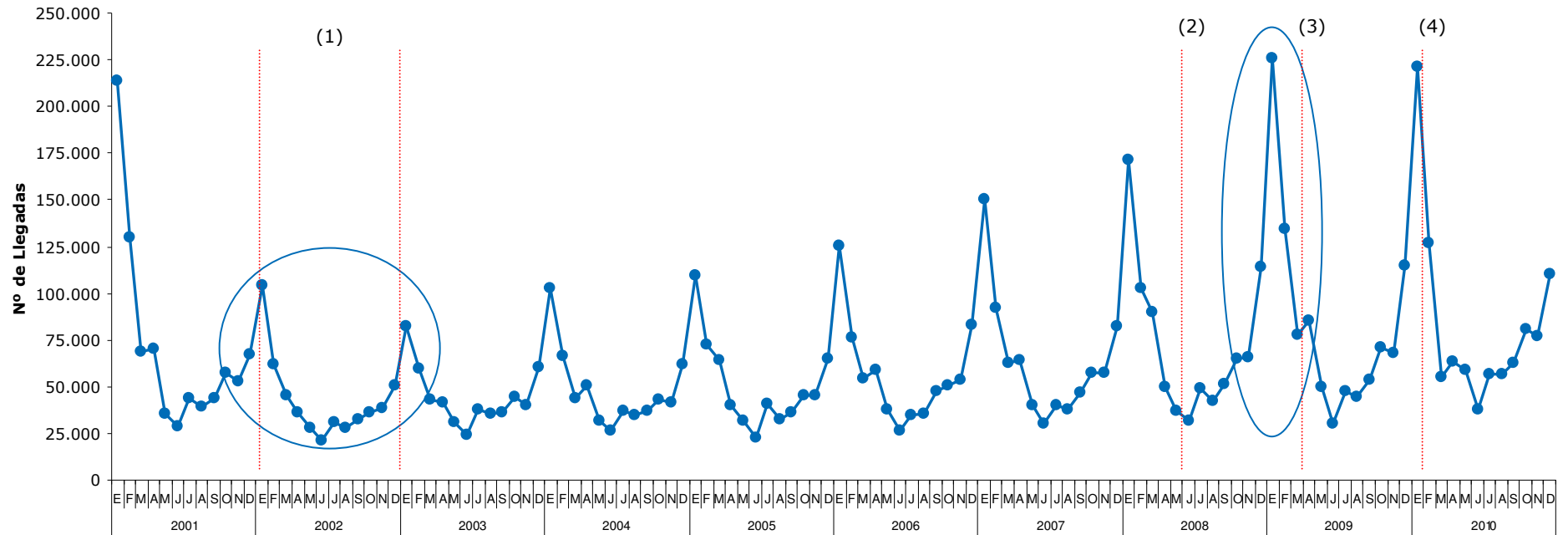
El año 2009 las llegadas de turistas suben a un nivel mayor a lo esperado, superando el millón de turistas que visitaron Chile y experimentando un aumento de un 31,8% en la temporada de enero – febrero y de un 15,4% a nivel anual respecto del año 2008, el mayor crecimiento experimentado por las llegadas de este mercado en el periodo referido durante la última década. Esto podría explicarse por las mejores condiciones cambiarias para los turistas argentinos experimentadas durante el año 2009, posterior al crack bursátil del 06/10/2008. Otra posible explicación al incremento

del flujo de turistas argentinos a nuestro país es que los turistas que viajaban a mercados de larga distancia, debido a la crisis económica, hayan preferido realizar sus viajes en los mercados cercanos, viéndose Chile beneficiado con el incremento en el flujo de turistas de ésta nacionalidad.

El año 2010 se observa una fuerte disminución de la velocidad de crecimiento que venía experimentando este mercado en los últimos cuatro años, las cuales superaban el 10% de crecimiento a nivel anual, inclusive se observa una leve disminución en la temporada de enero – febrero de un -3,4% respecto del año 2009. La disminución en la velocidad de crecimiento a nivel anual podría deberse principalmente al terremoto ocurrido el 27 de febrero del año 2010.



### LLEGADAS DE TURISTAS DE NACIONALIDAD ARGENTINA SEGÚN MES Y AÑO



(1) Crisis económica que afecta a Argentina a comienzos de diciembre del 2001 y extendiéndose hasta diciembre del año 2002.

(2) Crack Bursátil 06/10/2008.

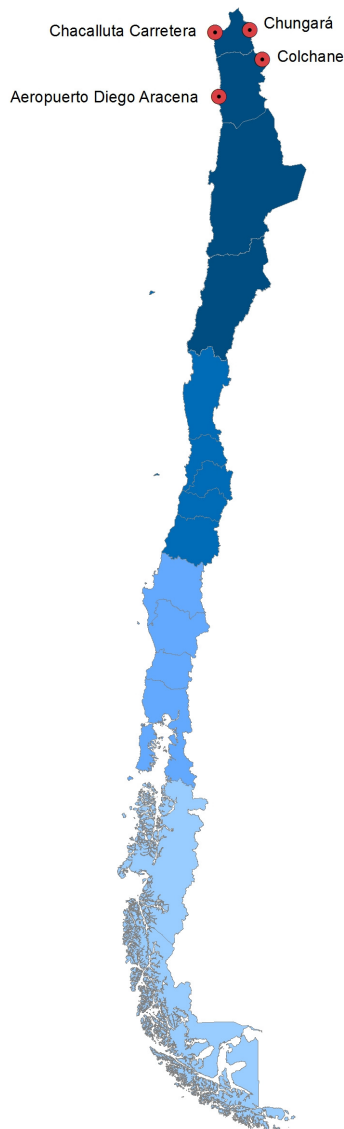
(3) Crisis mundial de pandemia de gripe A (H1N1) 04/2009.

(4) Terremoto 27F/2010.

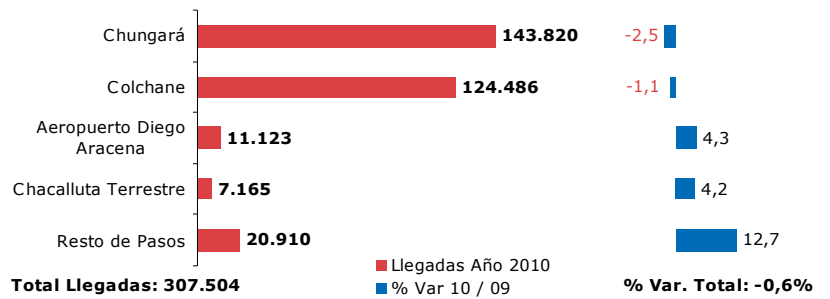


## 2.2. Mercado Boliviano

UBICACIÓN GEOGRÁFICA DE LAS PRINCIPALES PUERTAS DE ENTRADA DE TURISTAS DE NACIONALIDAD BOLIVIANA



LLEGADAS DE TURISTAS DE NACIONALIDAD BOLIVIANA SEGÚN PRINCIPALES PUERTAS DE ENTRADA Y VARIACIÓN PORCENTUAL RESPECTO DEL AÑO ANTERIOR

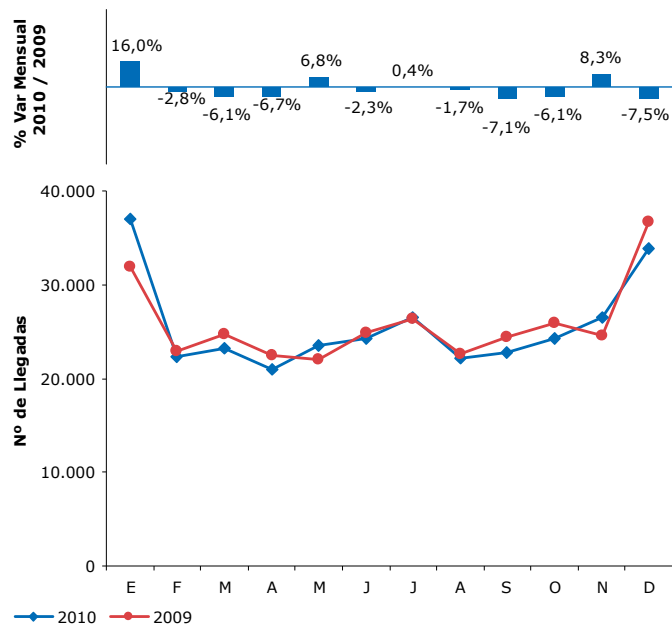


Durante el año 2010 ingresaron 307.504 turistas de nacionalidad boliviana (11,1%) manifestando una disminución en el flujo de -0,6% respecto del año anterior, siendo el cuarto mercado de ingreso de turistas al país en el año 2010.

La Zona Norte fue la que concentró el mayor volumen de estos turistas (98,4%) y prácticamente es la principal vía de entrada de los bolivianos. Entre los pasos Chungará (46,8%) y Colchane (40,5%) concentran el 87,3% de las llegadas de este mercado al país.

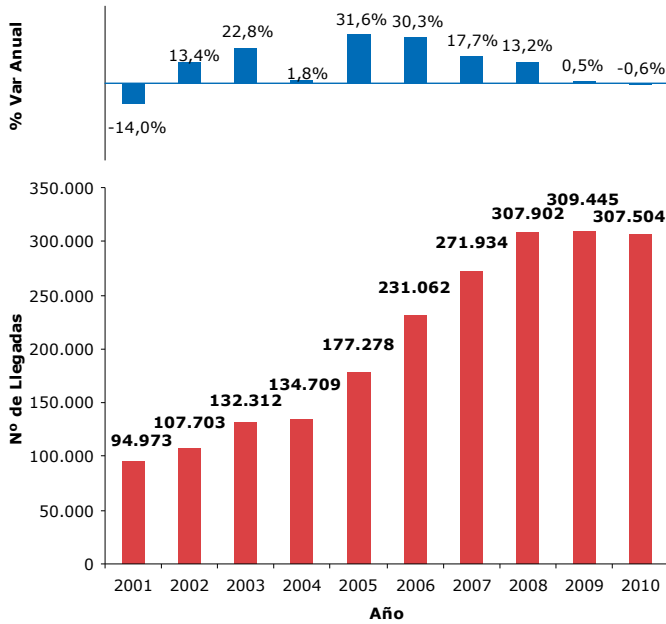
Los otros pasos recibieron un bajo flujo de turistas bolivianos, 11.123 por el Aeropuerto Diego Aracena (3,6%), 7.165 por Chacalluta Terrestre (2,3%).

LLEGADAS DE TURISTAS DE NACIONALIDAD BOLIVIANA SEGÚN MES. AÑOS 2009 Y 2010 Y VARIACIÓN PORCENTUAL RESPECTO DEL AÑO ANTERIOR



Tal como se observa en el gráfico anterior, las llegadas de turistas bolivianos poseen una marcada estacionalidad a lo largo del año; se observan tres puntos en que las llegadas se incrementan en relación al resto del año, esto es, en los meses de enero, julio y diciembre. En el resto del año el comportamiento de las llegadas es bastante estable, presentando una leve tendencia positiva a fines del año.

LLEGADAS DE TURISTAS DE NACIONALIDAD BOLIVIANA  
AÑOS 2001 - 2010

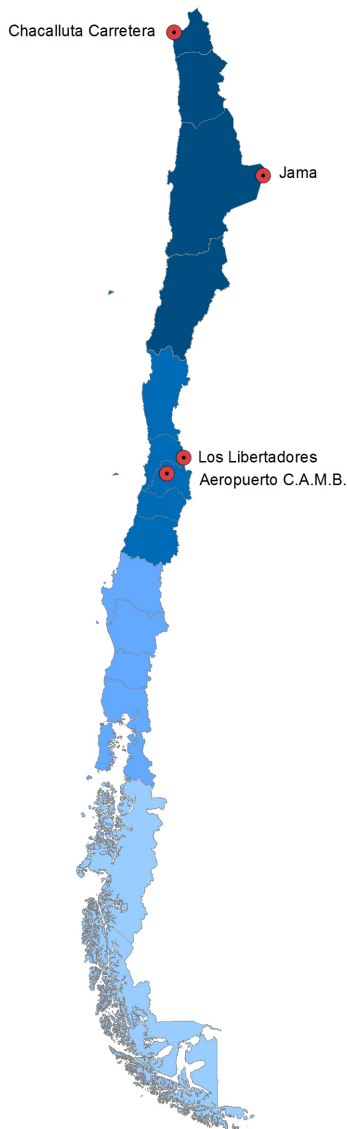


De acuerdo al gráfico, en el año 2003 se observa un incremento de un 22,8% en relación al 2002, el cual podría explicarse por el acuerdo de libre tránsito y residencia firmado a fines del año 2002 por los países que conforman el MERCOSUR (Argentina, Brasil, Uruguay, Paraguay), y dos de sus miembros asociados (Chile y Bolivia), y que se reflejaría en el año 2003 en las llegadas de turistas de nacionalidad boliviana.

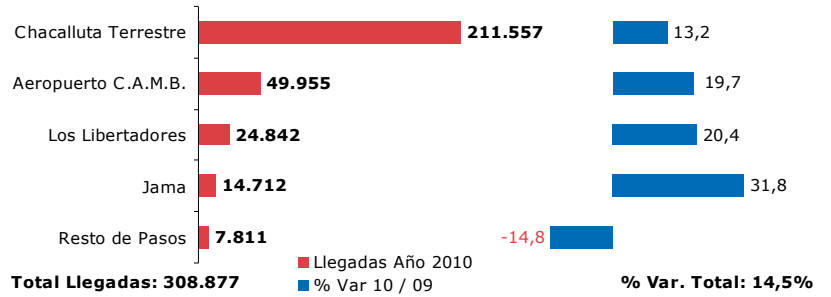
El año 2004 la llegada de turistas de este mercado se estanca, luego en el año 2005 se reactiva y aumenta fuertemente (31,6% en relación al año 2004). Esta tendencia se mantiene en los años siguientes con un crecimiento de un 30,3% el año 2006, un 17,7% en el año 2007 y un 13,2% en el año 2008. El año 2009 se observa un leve crecimiento del flujo de turistas, 0,5% en relación al año anterior, reflejando una fuerte desaceleración del flujo de turistas en relación a los años anteriores de este mercado. La misma situación observada el año 2009, se replica el año 2010 alcanzando una disminución de un -0,6% en el flujo de turistas respecto del año anterior, esta situación podría deberse al terremoto del 27F del 2010.

### 2.3. Mercado Peruano

UBICACIÓN GEOGRÁFICA DE LAS PRINCIPALES PUERTAS DE ENTRADA DE TURISTAS DE NACIONALIDAD PERUANA



LLEGADAS DE TURISTAS DE NACIONALIDAD PERUANA SEGÚN PRINCIPALES PUERTAS DE ENTRADA Y VARIACIÓN PORCENTUAL RESPECTO DEL AÑO ANTERIOR



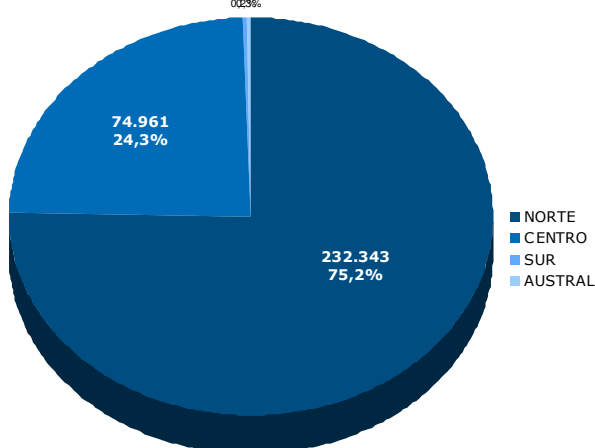
Los peruanos son el tercer mercado más importante para Chile en cuanto a volumen de personas. Con un total de llegadas de 308.877, presentó en el 2010 un fuerte incremento de un 14,5% respecto del año 2009, alcanzando el 11,2% del total de turistas que ingresaron al país en el año en estudio.

El ingreso masivo de peruanos se efectuó por la Zona Norte, con un 75,2% del total del flujo de turistas de nacionalidad peruana. Dentro de esta zona, prácticamente la única entrada utilizada por los peruanos fue el paso Chacalluta Terrestre, el que incrementó su flujo en un 13,2% respecto del año 2009 y llegó al 91,1% del total de turistas peruanos ingresado por el Norte de Chile, es decir, 211.557 llegadas.

Un 24,3% del mercado peruano ingresó por la Zona Central, distribuidos en un 66,6% por el Aeropuerto C.A.M.B. (16,2% de los turistas peruanos ingresados al país) y el 33,1% por el paso fronterizo Los Libertadores (8,0% de los peruanos ingresados al país). Poco significativos son los volúmenes de este mercado registrado por las Zonas Sur y Austral del país, los que representan sólo un 0,2% y 0,3% respectivamente del total del mercado.

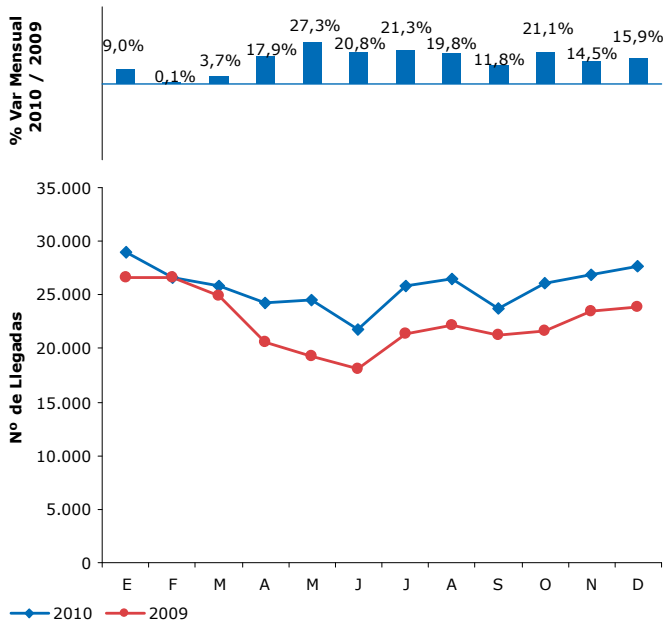
Las llegadas de turistas peruanos poseen una tendencia a decaer hasta el mes de junio, para posteriormente comenzar a incrementarse durante los meses siguientes. Se destaca que el año 2010 las llegadas provenientes de este mercado aumentaron en relación al año 2009.

LLEGADAS DE TURISTAS DE NACIONALIDAD PERUANA SEGÚN ZONA GEOGRÁFICA





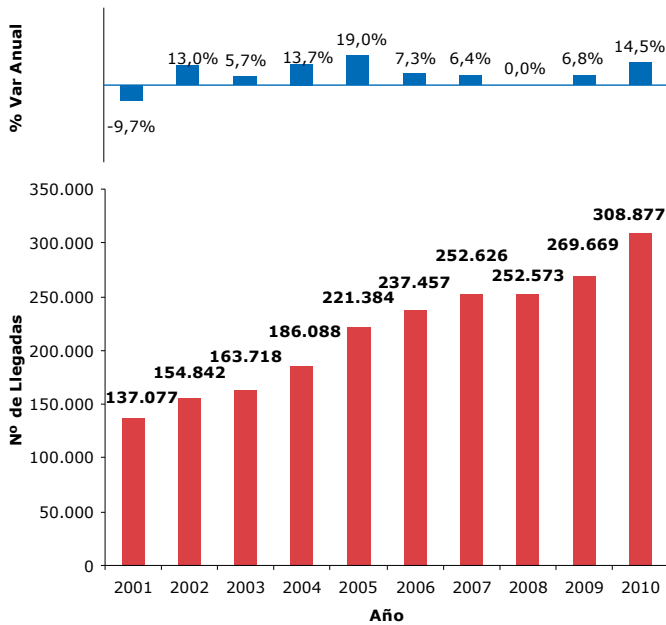
LLEGADAS DE TURISTAS PERUANOS AL PAÍS SEGÚN MES.  
AÑO 2010 Y VARIACIÓN PORCENTUAL RESPECTO DEL AÑO  
ANTERIOR



Se observa que durante el año 2010 las llegadas de turistas peruanos fueron mayores a las observadas el año 2009 en todos los meses del año reportando un incremento total del 14,5% respecto del año anterior, destacándose el mes de mayo, con un aumento del 27,3% respecto del año 2009, julio y octubre, en donde se observan incrementos del 21,3% y 21,1% respectivamente. Los meses de abril, junio, agosto, diciembre, experimentan crecimientos que superan el 15%.

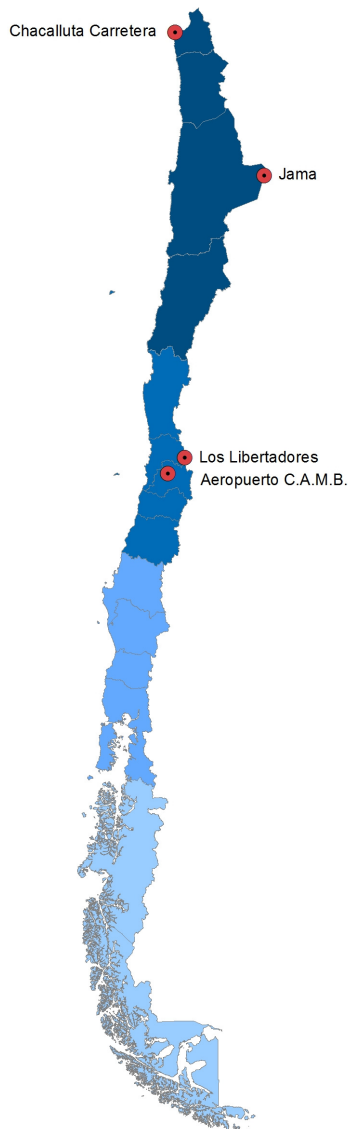
El año 2005 se firmo un acuerdo entre Chile y Perú que permite el transito sin pasaporte de los residentes de ambos países, similar a lo expuesto para los turistas bolivianos. Esto tiene como consecuencia que en el año 2005 hay un incremento de un 19,0% en el flujo de llegadas de turistas de esta nacionalidad respecto del 2004, y en los años 2006, 2007 y 2009 de un 7,3%, 6,4% y 6,8% en relación al año anterior. El año 2010 aparece como un año de gran aumento de llegadas provenientes de este mercado, alcanzando un 14,5% respecto del año 2009.

LLEGADAS DE TURISTAS DE NACIONALIDAD PERUANA  
AÑOS 2001 - 2010

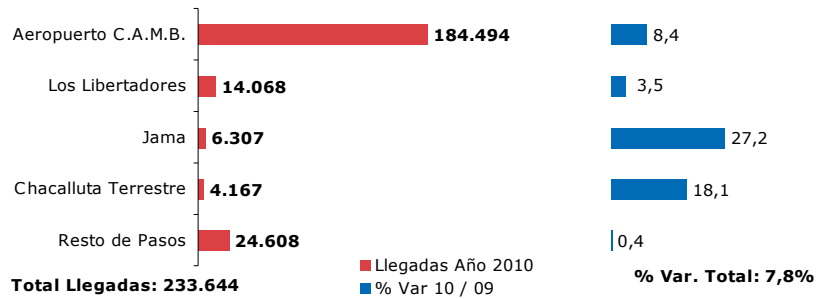


## 2.4. Mercado Brasileño

UBICACIÓN GEOGRÁFICA DE LAS PRINCIPALES PUERTAS DE ENTRADA DE TURISTAS DE NACIONALIDAD BRASILEÑA



LLEGADAS DE TURISTAS DE NACIONALIDAD BRASILEÑA SEGÚN PRINCIPALES PUERTAS DE ENTRADA Y VARIACIÓN PORCENTUAL RESPECTO DEL AÑO ANTERIOR



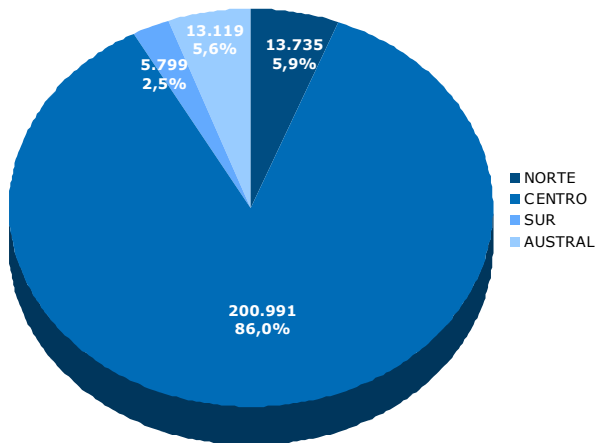
El año 2010 ingresaron al país 233.644 brasileños, aumentando sus llegadas en un 7,8% respecto del año 2009 y representaron el 8,4% del total de llegadas internacionales a Chile.

La gran mayoría arribó por la Zona Central (86,0%), ingresando principalmente por el Aeropuerto Internacional CAMB, esto es, 184.494 turistas provenientes de Brasil (79,0%). Seguido muy de lejos se encuentran los que hicieron su ingreso por el paso Los Libertadores, llegadas que alcanzaron la cifra de 14.068 turistas (6,0%).

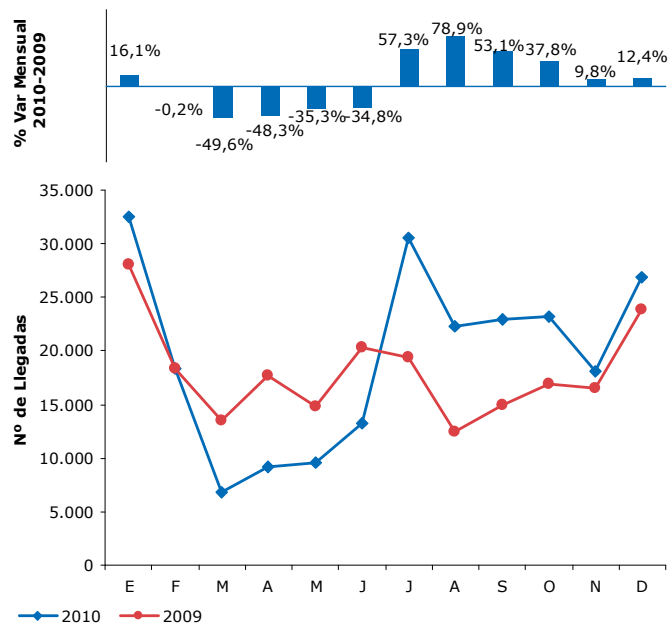
En menor medida los brasileños ingresaron al país por la Zona Austral (5,6%), distribuyéndose por los pasos San Sebastián (1,1%), Puerto Williams, Río don Guillermo y Monte Aymond, cada uno con un 0,9%.

Finalmente, por la Zona Norte se registró la llegada del 5,9% de brasileños, en donde se destacan los pasos Jama y Chacalluta Terrestre, que canalizan cada uno el 2,7 y el 1,8% de los turistas respectivamente.

LLEGADAS DE TURISTAS DE NACIONALIDAD BRASILEÑA SEGÚN ZONA GEOGRÁFICA



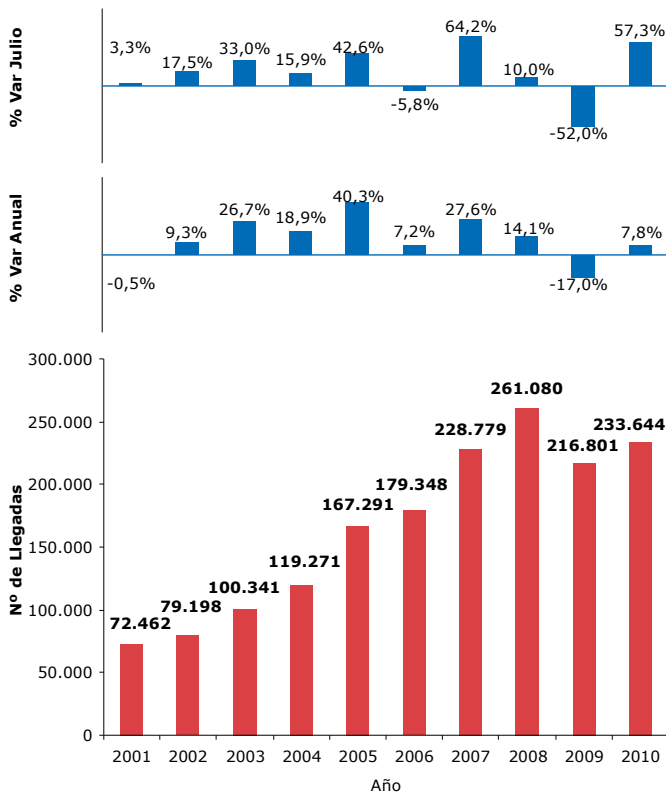
LLEGADAS DE TURISTAS BRASILEÑOS AL PAÍS SEGÚN MES Y VARIACIÓN PORCENTUAL RESPECTO DEL AÑO ANTERIOR



El mes de mayor flujo de turistas brasileños corresponde al mes de julio, el que concentra el 16,1% de las llegadas anuales de este mercado. La marcada llegada de turistas brasileños en ese mes se explica en su interés por los deportes de invierno y las visitas a centros de ski.

Se observa que en el caso del mercado brasileño el efecto producido por el terremoto del 27F tendría un impacto directo sobre los meses de marzo a junio del año 2010, recuperándose a partir del mes de julio.

LLEGADAS DE TURISTAS DE NACIONALIDAD BRASILEÑA  
AÑOS 2001 - 2010

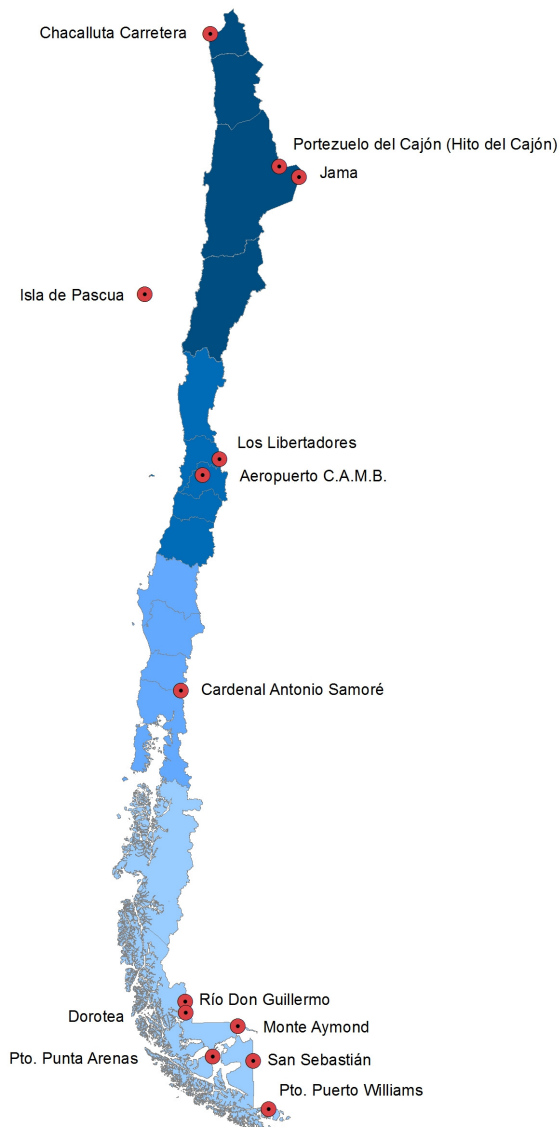


Al igual que en el caso del mercado boliviano, el volumen de turistas brasileños aumenta en forma importante a raíz del acuerdo de libre tránsito y residencia firmado en Sao Paulo en noviembre del año 2002. El incremento en los flujos, desde el año 2003 al 2005, es de un 26,7%, un 18,9% y un 40,3% respecto del año anterior, mientras que en el 2006 se observa un estancamiento en el volumen de los turistas procedentes de este mercado, observándose un aumento de sólo un 7,2%, mientras que en el año 2007 retoma el ritmo observado y manifiesta un incremento del flujo de turistas de un 27,6% respecto del año 2006, moderando su crecimiento a un 14,1% el año 2008 respecto al año 2007.

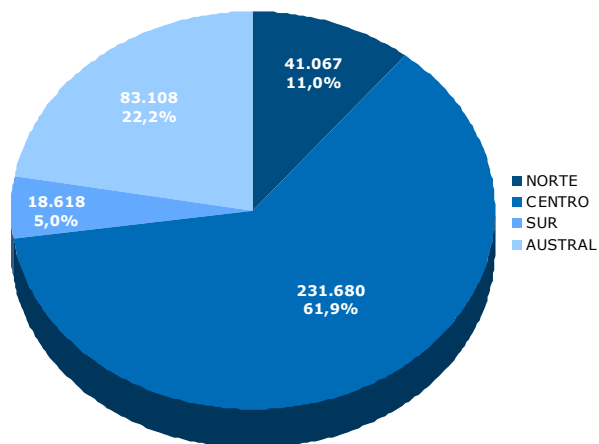
El año 2009 presenta un complejo escenario en cuanto a las llegadas de turistas de tal nacionalidad. Este mercado presenta una disminución en el flujo de llegadas de un 17,0% respecto del año 2008, debido a la pandemia de gripe A (H1N1), siendo Chile uno de los diez países con más casos confirmados de dicha gripe.

## 2.5. Mercado Europeo

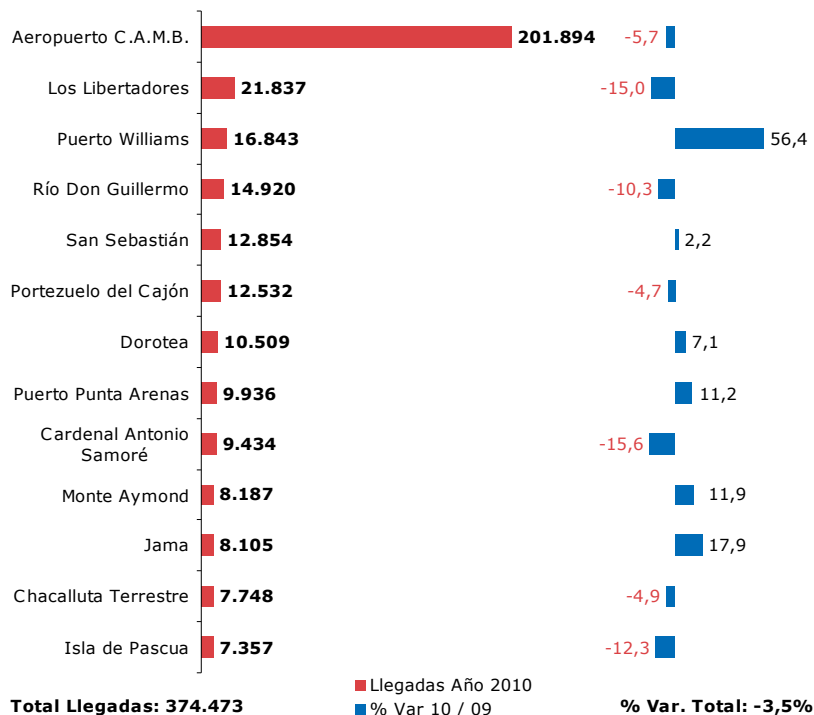
UBICACIÓN GEOGRÁFICA DE LAS PRINCIPALES PUERTAS DE ENTRADA DE TURISTAS DE NACIONALIDADES EUROPEAS



LLEGADAS DE TURISTAS DE NACIONALIDADES EUROPEAS SEGÚN ZONA GEOGRÁFICA.

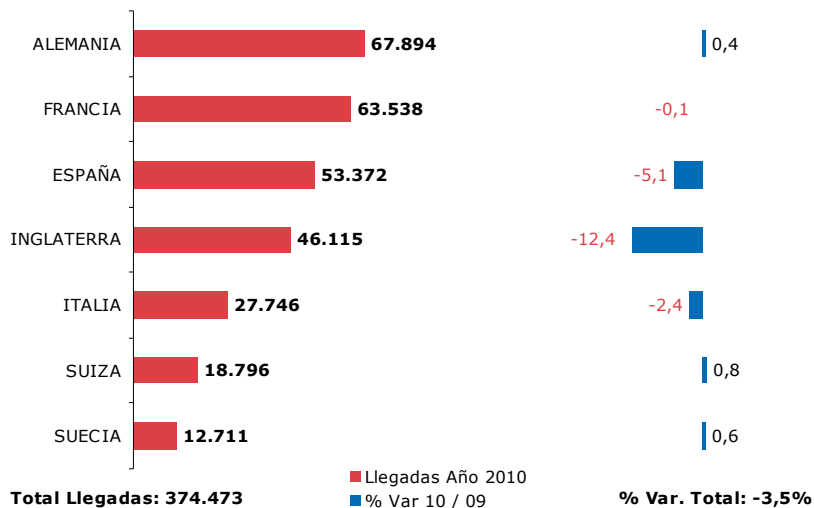


LLEGADAS DE TURISTAS EUROPEOS SEGÚN PRINCIPALES PUERTAS DE ENTRADA Y VARIACIÓN PORCENTUAL RESPECTO DEL AÑO ANTERIOR



Con un flujo de 374.473 turistas, los europeos son el segundo mercado más importante para Chile en cuanto a volumen de personas. En el 2010 experimentó una baja del -3,5% y representó el 13,6% del total de llegadas. La principal puerta de entrada al país es el Aeropuerto Internacional Comodoro Arturo Merino Benítez, concentrando el 53,9% de las llegadas al país.

LLEGADAS DE LAS PRINCIPALES NACIONALIDADES EUROPEAS QUE INGRESAN AL PAÍS Y VARIACIÓN PORCENTUAL RESPECTO DEL AÑO ANTERIOR



El mercado europeo está compuesto principalmente por alemanes (18,1%), franceses (17,0%), españoles (14,3%), ingleses (12,3%), italianos (7,4%), suizos (5,0%) y suecos (3,0%).

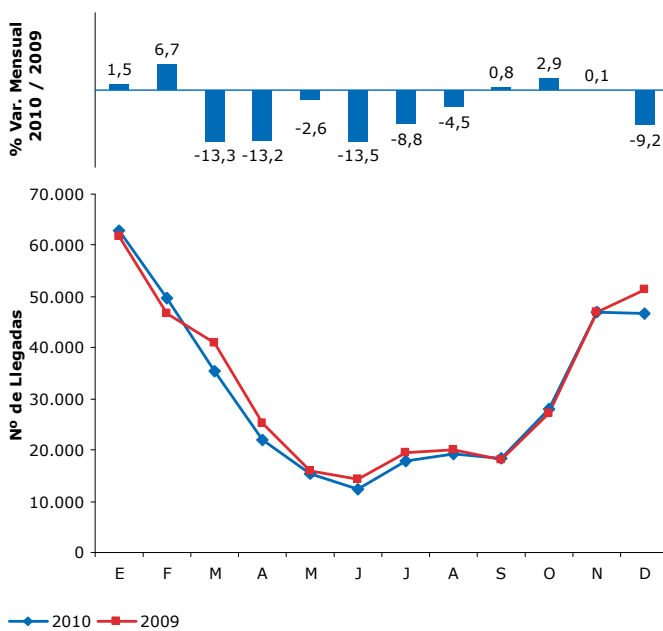
Por la Zona Norte del país ingresaron 41.067 turistas europeos, correspondiente al 11,0% de las llegadas de este mercado al país. Los pasos fronterizos utilizados por estos turistas son Portezuelo del Cajón, registrando 12.532 europeos, y Chacalluta Terrestre con 7.748 llegadas.

El 61,9% de los turistas provenientes de Europa ingresaron al país por la Zona Central, principalmente por el aeropuerto CAMB, registrando 201.894 llegadas de este mercado.

La Zona Sur canalizó el 5,0% de las llegadas de turistas europeos al país, siendo la principal puerta de entrada el paso Cardenal Samoré con 9.434 llegadas.

Por la Zona Austral del país ingresaron 83.108 turistas europeos y representaron el 22,2% del total de sus llegadas a Chile. Las llegadas por esta zona se distribuyeron de la siguiente forma: 16.843 por Puerto Williams, 14.920 turistas por Río Don Guillermo, 12.854 por San Sebastián, 10.509 por Dorotea, 9.936 por Puerto Punta Arenas y 8.187 por Monte Aymond.

**COMPARACIÓN LLEGADAS DE TURISTAS DE NACIONALIDAD EUROPEA SEGÚN MES. AÑOS 2009 Y 2010 Y VARIACIÓN PORCENTUAL RESPECTO DEL AÑO ANTERIOR**

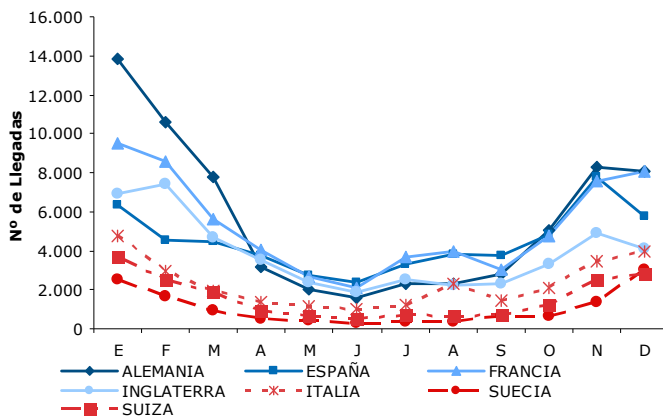


Los turistas provenientes de Europa tienen una marcada estacionalidad a lo largo del 2010, con una clara tendencia a concentrar sus llegadas a Chile en el primer y cuarto trimestre del año.

En la temporada alta (enero - febrero) ingresaron 108.391 turistas europeos al país, siendo las llegadas de alemanes, ingleses, franceses y españoles las de mayor relevancia. En la temporada de invierno (julio - agosto) ingresaron al país 39.491 turistas procedentes del mercado europeo, conformado principalmente por españoles, franceses, ingleses, alemanes e italianos.

Es interesante ver el comportamiento durante el año de los españoles, pues las llegadas se concentran en mayor medida en el cuarto trimestre. Sin embargo, el segundo y tercer trimestre alcanzan un volumen bastante similar al resto de los turistas europeos.

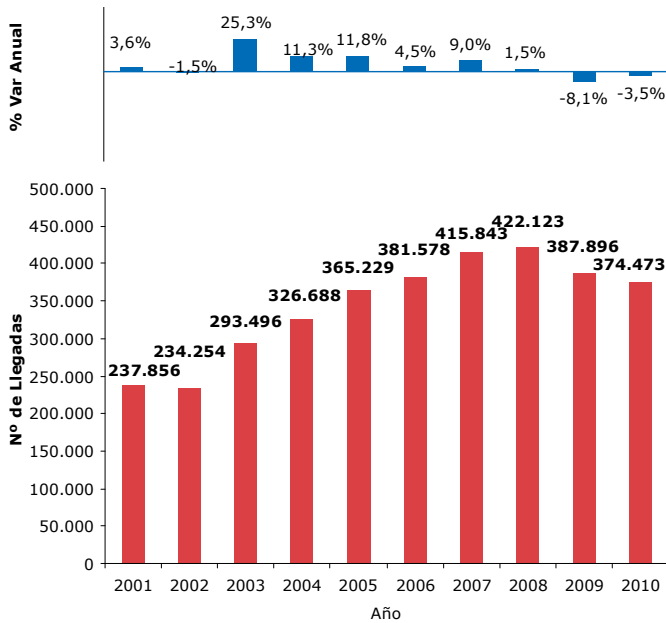
**LLEGADAS DE TURISTAS EUROPEOS SEGÚN NACIONALIDAD Y MES. AÑO 2010**



**Total Llegadas: 374.473**



LLEGADAS DE TURISTAS EUROPEOS  
AÑOS 2001 - 2010



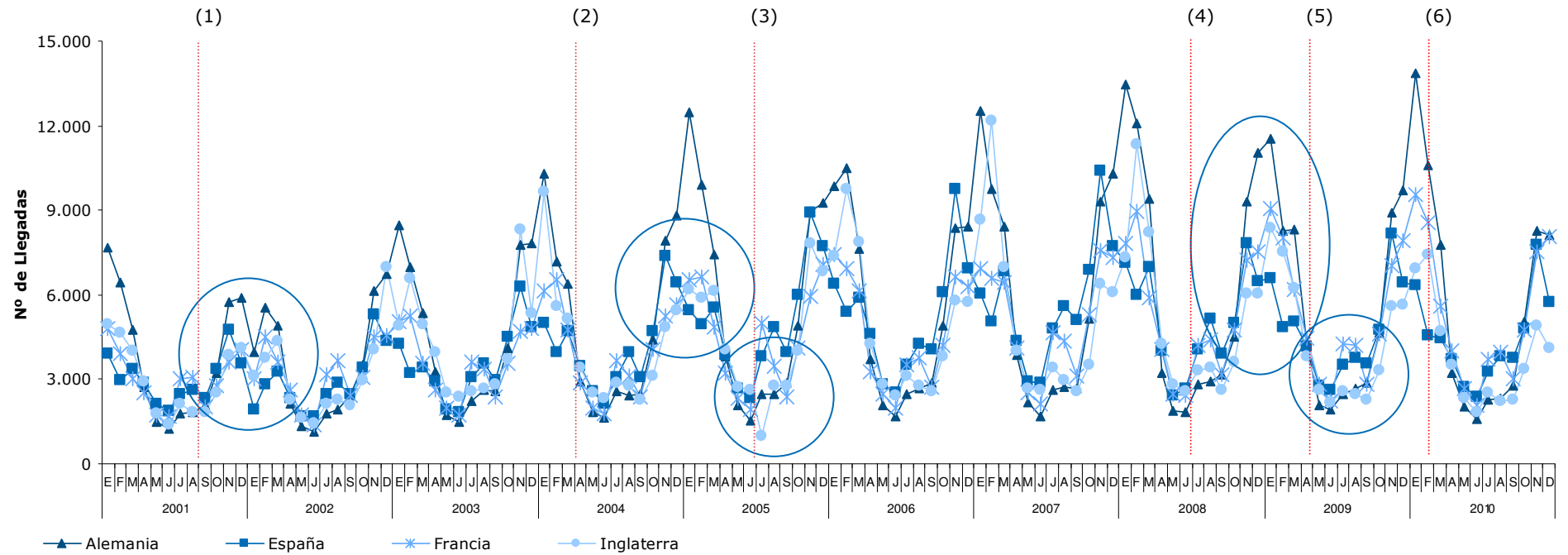
Este gráfico permite visualizar el comportamiento de los flujos turísticos que componen el mercado europeo hacia nuestro país después de cada atentado terrorista ocurrido en Estados

Unidos (Nueva York), España (Madrid) y en Inglaterra (Londres).

El flujo de turistas de este mercado el año 2009 se ve afectado por dos eventos de carácter mundial: por el crack bursátil de octubre del año 2008, y en temporada de nieve por la crisis mundial de pandemia de gripe A (H1N1), ambos conjugados conllevan a una disminución del 8,1 % de las llegadas de turistas.

Las llegadas provenientes de este mercado durante el año 2010 se ven afectadas por el terremoto del 27F, lo que reflejaría una disminución de un -3,5% respecto del año 2009, y por la inestabilidad económica que ha afectado a los países de Europa, particularmente a los alemanes que ven disminuidos sus flujos de manera importante, incluso en los meses previos al terremoto del 27F.

### LLEGADAS DE TURISTAS EUROPEOS SEGÚN MES Y AÑO



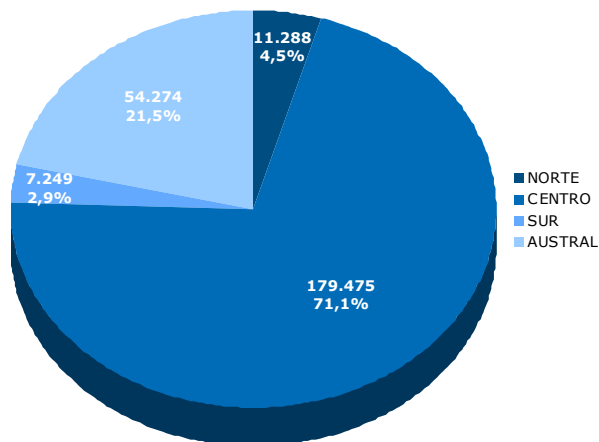
- (1) Atentado a las Torres Gemelas 11/09/2001.
- (2) Atentado terroristas en cuatro trenes de la red de Cercanías de Madrid 11/03/2004.
- (3) Atentado al sistema de transporte público de Londres 07/07/2005.
- (4) Crack Bursátil 06/10/2008.
- (5) Crisis mundial de pandemia de gripe A (H1N1) 04/2009.
- (6) Terremoto 27F/2010.

## 2.6. Mercado Norteamericano

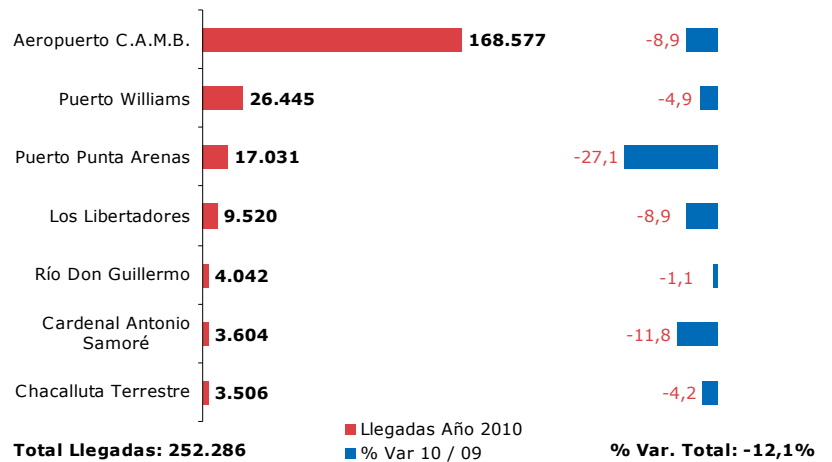
UBICACIÓN GEOGRÁFICA DE LAS PRINCIPALES PUERTAS DE ENTRADA DE TURISTAS NORTEAMERICANOS



LLEGADAS DE TURISTAS NORTEAMERICANOS SEGÚN ZONA GEOGRÁFICA.

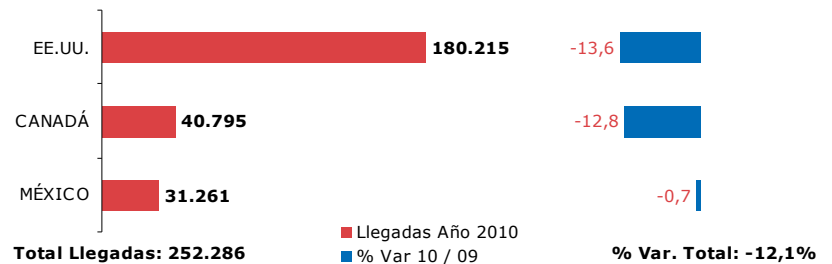


LLEGADAS DE TURISTAS NORTEAMERICANOS SEGÚN PRINCIPALES PUERTAS DE ENTRADA Y VARIACIÓN PORCENTUAL RESPECTO DEL AÑO ANTERIOR



Los turistas norteamericanos, con un flujo de 252.286 turistas, es el quinto mercado más importante para Chile en cuanto a volumen de personas y concentra el 9,1% del total de llegadas internacionales. Las llegadas disminuyeron en un -12,1% respecto del año 2009, siendo uno de los mercados con mayor disminución en su flujo. La principal puerta de entrada al país es el Aeropuerto Internacional Comodoro Arturo Merino Benítez, concentrando el 66,8% de las llegadas de turistas norteamericanos y, al igual que en el resto de las principales puertas de entrada de este mercado, se observa una disminución de -8,9% respecto del año anterior.

LLEGADAS DE TURISTAS NORTEAMERICANOS QUE INGRESAN AL PAÍS Y VARIACIÓN PORCENTUAL RESPECTO DEL AÑO ANTERIOR

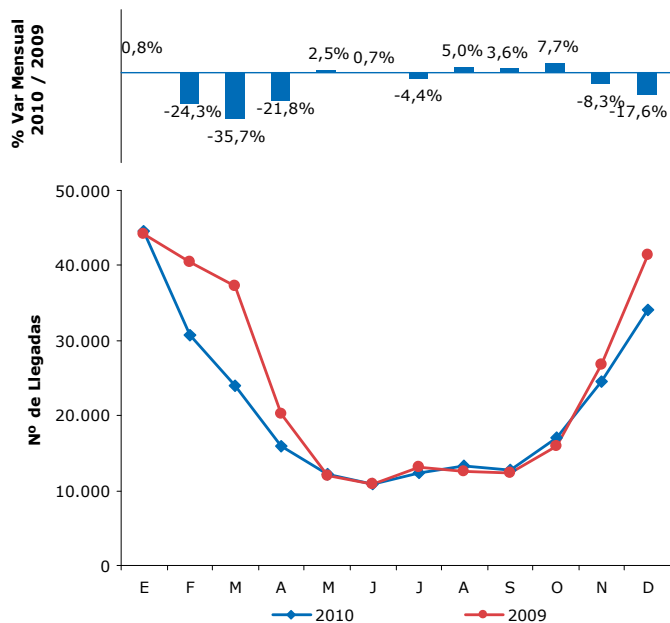


Este mercado está compuesto por un 71,4% de estadounidenses, 16,2% de canadienses y 12,4% de mexicanos.

Se observa que las llegadas de turistas provenientes de Norteamérica hacen su ingreso al país mayoritariamente por la zona Central (71,1%), siendo la principal vía de acceso el Aeropuerto Internacional CAMB, y por la zona Austral (21,5%), concentrando entre ambas zonas el 92,6%, de las llegadas de este mercado.



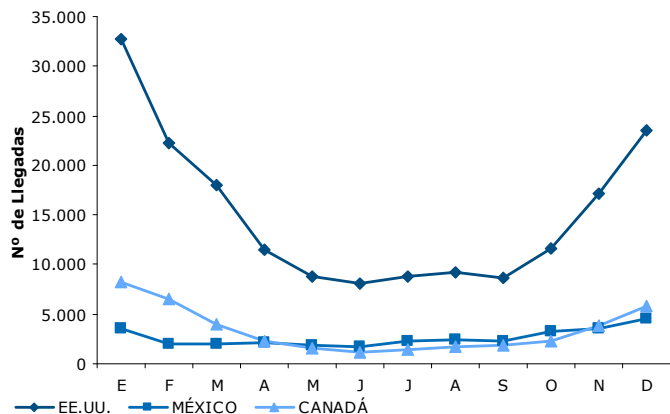
COMPARACIÓN LLEGADAS DE TURISTAS DE NACIONALIDADES NORTEAMERICANAS SEGÚN MES. AÑOS 2009 Y 2010 Y VARIACIÓN PORCENTUAL RESPECTO DEL AÑO ANTERIOR



Al igual que los turistas europeos, los turistas provenientes de Norteamérica tienen una marcada estacionalidad a lo largo del 2010, con una clara tendencia a concentrar sus llegadas a Chile en el primer y cuarto trimestre del año.

En el primer trimestre del año (enero - febrero - marzo) ingresaron 99.181 turistas norteamericanos al país, lo que representa una disminución en el flujo de llegadas de un -18,7% respecto del año anterior. Dicha caída puede explicarse por la baja en el número de cruceros que recalcan en los puertos de Chile. El tercer trimestre (julio - agosto - septiembre) llegaron 38.446 turistas, alrededor de 2,6 veces menos que en el primer trimestre del año.

LLEGADAS DE TURISTAS NORTEAMERICANOS SEGÚN MES AÑO 2010

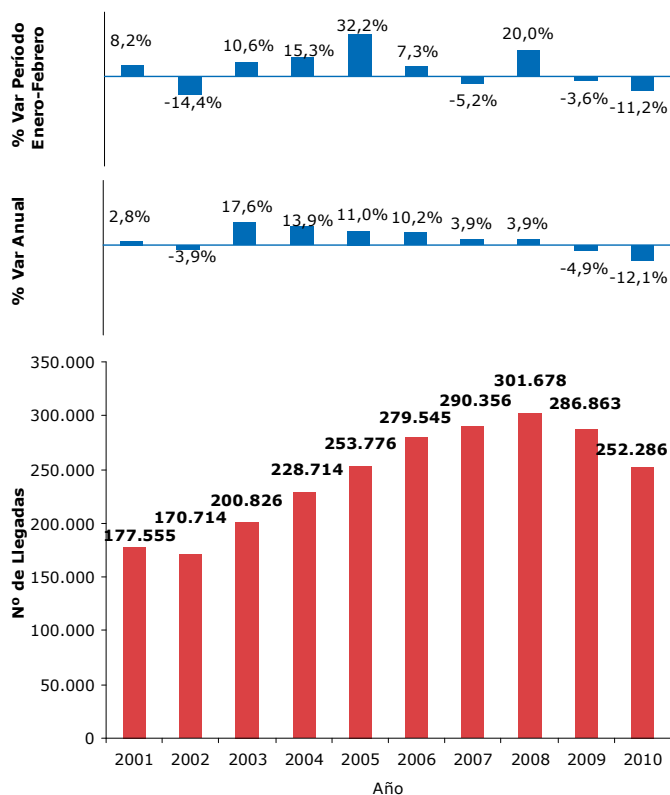


Total Llegadas: 252.286

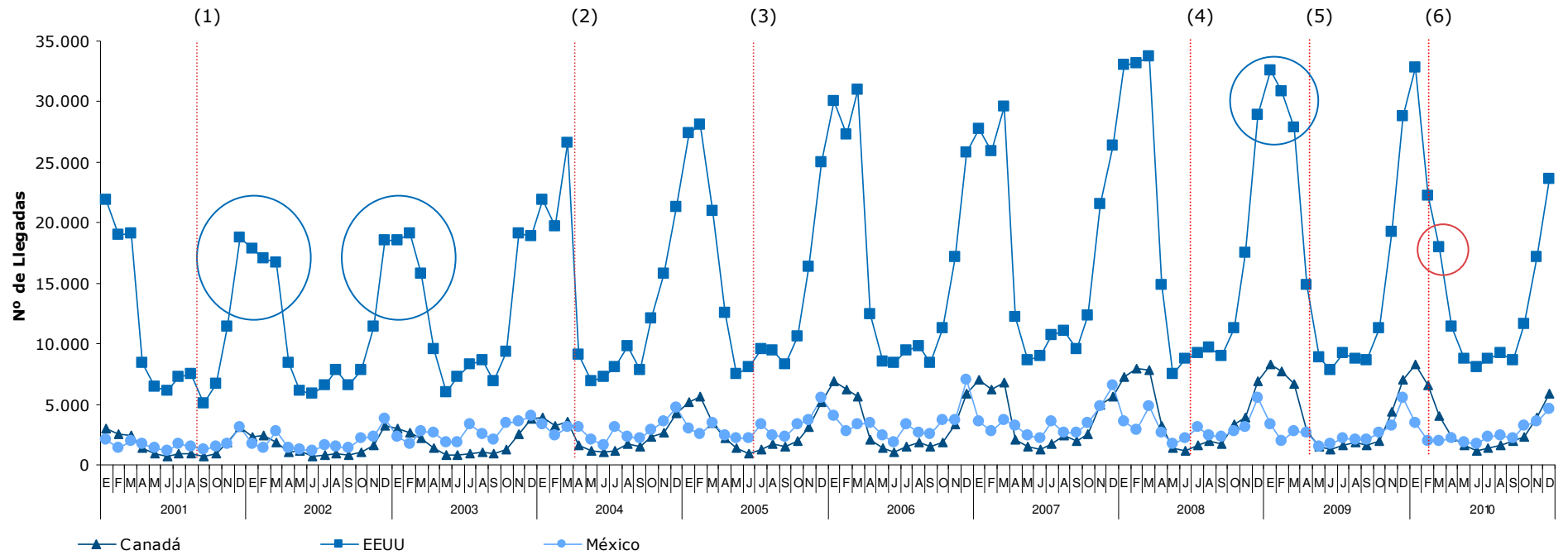
El impacto de los atentados del año 2001 se refleja en la caída de este mercado el año 2002 en un 3,9% respecto del año anterior en términos de llegadas de turistas.

Otro aspecto interesante se observa a partir del gráfico de las llegadas anuales de turistas provenientes de este mercado, y tiene que ver con el incremento, desde el año 2003, de alrededor de 27.000 turistas anuales (en promedio) hasta el año 2007, en que el aumento se redujo a 10.000 llegadas aproximadamente, lo cual correspondió a un incremento de un 3,9% respecto del año 2006, variación que se mantiene en el año 2008 en relación al 2007 (3,9%). El mercado norteamericano el año 2009 presenta una disminución en el flujo de turistas de un 4,9%, debido a los efectos de la crisis económica, que afectó a la industria del turismo a nivel mundial, y por la gripe A (H1N1).

LLEGADAS DE TURISTAS NORTEAMERICANOS AÑOS 2001 - 2010



### LLEGADAS DE TURISTAS NORTEAMERICANOS SEGÚN MES Y AÑO



- (1) Atentado a las Torres Gemelas 11/09/2001.
- (2) Atentado terroristas en cuatro trenes de la red de Cercanías de Madrid 11/03/2004.
- (3) Atentado al sistema de transporte público de Londres 07/07/2005.
- (4) Crack Bursátil 06/10/2008.
- (5) Crisis mundial de pandemia de gripe A (H1N1) 04/2009.
- (6) Terremoto 27F/2010.

## **ANEXO**





## A. Cuadro Global: Pasos fronterizos en cada región de Chile

Llegadas Internacionales según zona, región y principales pasos fronterizos, por continente y nacionalidad. Año 2010

NACIONALIDADES	NORTE				CENTRO				
	ARICA Y PARINACOTA		TARAPACÁ		ANTOFAGASTA		VALPARAÍSO		METROPOLITANA DE SANTIAGO
	Chacalluta Terrestre	Chungará	Colchane	Aeropuerto Diego Aracena	Portezuelo del Cajón	Jama	Isla de Pascua	Los Libertadores	Aeropuerto C.A.M.B.
<b>AMÉRICA</b>	<b>246.463</b>	<b>147.209</b>	<b>125.997</b>	<b>17.837</b>	<b>5.138</b>	<b>68.782</b>	<b>5.016</b>	<b>356.308</b>	<b>678.616</b>
<b>AMÉRICA DEL SUR</b>	<b>242.595</b>	<b>146.566</b>	<b>125.880</b>	<b>16.421</b>	<b>3.906</b>	<b>67.800</b>	<b>4.132</b>	<b>346.157</b>	<b>494.028</b>
ARGENTINA	11.198	588	336	2.654	388	29.648	1.440	294.007	152.624
BOLIVIA	7.165	143.820	124.486	11.123	1.083	488	12	2.263	1.478
BRASIL	4.167	507	163	272	1.910	6.307	2.333	14.068	184.494
COLOMBIA	4.399	203	300	497	139	320	52	3.284	40.510
ECUADOR	3.233	99	86	329	45	192	19	1.421	17.544
PARAGUAY	237	68	45	137	108	15.772	12	2.805	8.062
PERÚ	211.557	1.204	449	1.236	194	14.712	107	24.842	49.955
URUGUAY	423	49	12	85	32	336	57	2.899	23.475
VENEZUELA	216	28	3	88	7	25	100	568	15.848
O. AMÉRICA DEL SUR	0	0	0	0	0	0	0	0	38
<b>AMÉRICA CENTRAL Y EL CARIBE</b>	<b>362</b>	<b>48</b>	<b>20</b>	<b>120</b>	<b>15</b>	<b>46</b>	<b>11</b>	<b>631</b>	<b>16.008</b>
<b>AMÉRICA DEL NORTE</b>	<b>3.506</b>	<b>595</b>	<b>97</b>	<b>1.296</b>	<b>1.217</b>	<b>936</b>	<b>873</b>	<b>9.520</b>	<b>168.577</b>
CANADÁ	590	117	24	291	563	256	101	2.020	25.445
EE.UU.	2.584	401	57	896	567	638	751	6.367	117.460
MÉXICO	332	77	16	109	87	42	21	1.133	25.659
O. AMÉRICA DEL NORTE	0	0	0	0	0	0	0	0	13
RESTO DE AMÉRICA	0	0	0	0	0	0	0	0	3
<b>EUROPA</b>	<b>7.748</b>	<b>3.413</b>	<b>868</b>	<b>2.941</b>	<b>12.532</b>	<b>8.105</b>	<b>7.357</b>	<b>21.837</b>	<b>201.894</b>
ALEMANIA	1.334	776	122	723	2.119	1.206	707	3.765	33.028
ESPAÑA	938	243	72	306	698	615	397	2.205	37.029
FRANCIA	1.612	769	318	371	3.089	2.037	4.009	3.820	30.319
INGLATERRA	304	262	47	267	2.011	1.426	855	3.007	24.194
ITALIA	445	239	140	171	770	412	487	1.736	15.811
SUECIA	275	61	22	47	107	91	48	783	9.789
SUIZA	428	221	74	126	974	573	196	1.273	8.264
OTROS DE EUROPA	2.412	842	73	930	2.764	1.745	658	5.248	43.460
AUSTRALIA	625	167	18	1.641	975	406	486	1.541	20.559
ISRAEL	96	31	0	139	247	162	8	580	3.435
JAPÓN	206	69	29	169	519	153	2.280	452	8.276
ASIA	541	85	13	301	707	97	159	598	16.658
MEDIO ORIENTE	2	2	0	1	1	1	0	21	414
RESTO DEL MUNDO	218	129	17	274	333	207	152	691	8.959
<b>TOTAL</b>	<b>255.899</b>	<b>151.105</b>	<b>126.942</b>	<b>23.303</b>	<b>20.452</b>	<b>77.913</b>	<b>15.458</b>	<b>382.028</b>	<b>938.811</b>

ARAUCANÍA		SUR			AYSEN	AUSTRAL							Resto de Pasos	TOTAL
Liucura	Puesco	El Límite - Futaleufú	Cardenal Antonio Samoré	Peulla	Jeinimeni	MAGALLANES Y LA ANTARTICA CHILENA								
						Casas Viejas	Dorotea	Monte Aymond	Puerto Punta Arenas	Puerto Williams	Río Don Guillermo	San Sebastián		
<b>34.455</b>	<b>35.136</b>	<b>24.968</b>	<b>132.019</b>	<b>4.624</b>	<b>29.084</b>	<b>19.140</b>	<b>81.671</b>	<b>95.541</b>	<b>22.236</b>	<b>33.010</b>	<b>10.767</b>	<b>19.410</b>	<b>89.359</b>	<b>2.282.786</b>
<b>34.325</b>	<b>34.450</b>	<b>23.990</b>	<b>128.125</b>	<b>2.709</b>	<b>28.870</b>	<b>19.032</b>	<b>79.850</b>	<b>94.177</b>	<b>4.991</b>	<b>6.261</b>	<b>6.674</b>	<b>17.714</b>	<b>82.931</b>	<b>2.011.584</b>
33.945	33.357	23.555	121.372	672	28.412	18.959	78.322	90.022	2.589	3.033	4.249	13.862	61.838	1.007.070
92	21	17	105	8	44	9	99	531	10	19	4	259	14.368	307.504
145	720	279	3.335	1.160	252	40	1.099	2.161	1.727	2.079	1.993	2.520	1.913	233.644
37	69	42	892	621	34	3	105	283	287	544	151	209	394	53.375
7	32	6	248	32	7	0	13	21	33	64	24	24	221	23.700
24	18	8	196	5	42	8	65	360	7	16	27	204	64	28.290
25	43	42	347	31	31	6	33	222	22	35	32	135	3.617	308.877
42	130	39	1.371	93	30	7	95	486	103	196	144	446	374	30.924
8	60	2	259	87	18	0	19	91	211	274	50	55	142	18.159
0	0	0	0	0	0	0	0	0	2	1	0	0	0	41
<b>29</b>	<b>28</b>	<b>54</b>	<b>290</b>	<b>151</b>	<b>25</b>	<b>4</b>	<b>61</b>	<b>169</b>	<b>214</b>	<b>304</b>	<b>51</b>	<b>156</b>	<b>116</b>	<b>18.913</b>
<b>101</b>	<b>658</b>	<b>924</b>	<b>3.604</b>	<b>1.764</b>	<b>189</b>	<b>104</b>	<b>1.760</b>	<b>1.195</b>	<b>17.031</b>	<b>26.445</b>	<b>4.042</b>	<b>1.540</b>	<b>6.312</b>	<b>252.286</b>
20	109	127	530	210	43	14	387	274	2.774	4.889	474	385	1.152	40.795
67	514	778	2.780	1.043	143	84	1.258	793	13.460	20.278	3.415	1.020	4.861	180.215
14	35	19	294	511	3	6	115	128	796	1.277	153	135	299	31.261
0	0	0	0	0	0	0	0	0	1	1	0	0	0	15
0	0	0	0	0	0	0	0	0	0	0	0	0	0	3
<b>354</b>	<b>2.791</b>	<b>1.966</b>	<b>9.434</b>	<b>2.571</b>	<b>1.848</b>	<b>547</b>	<b>10.509</b>	<b>8.187</b>	<b>9.936</b>	<b>16.843</b>	<b>14.920</b>	<b>12.854</b>	<b>15.018</b>	<b>374.473</b>
101	630	569	2.093	254	528	87	1.682	1.288	2.971	5.308	3.003	2.156	3.444	67.894
39	238	221	1.301	690	129	51	1.478	961	374	488	2.440	1.100	1.359	53.372
78	426	235	1.546	167	399	129	2.132	2.054	406	2.146	2.128	2.845	2.503	63.538
9	438	174	1.106	425	87	82	1.170	770	3.128	1.461	1.495	1.388	2.009	46.115
40	141	185	693	101	110	34	1.078	896	184	337	1.619	1.217	900	27.746
6	28	11	115	86	5	9	81	68	336	343	114	123	163	12.711
34	204	152	689	146	192	50	675	529	454	1.048	760	913	821	18.796
47	686	419	1.891	702	398	105	2.213	1.621	2.083	5.712	3.361	3.112	3.819	84.301
10	220	80	642	348	61	13	672	272	1.038	1.823	876	539	769	33.781
12	1.580	1.636	3.235	1.782	1.718	56	1.806	796	176	294	1.783	2.337	137	22.046
3	10	12	168	125	5	4	351	234	725	735	562	339	334	15.760
3	24	9	429	114	4	7	384	164	419	668	510	205	1.209	23.308
0	0	6	3	5	0	0	0	6	0	0	4	1	35	502
15	78	86	251	128	37	7	172	92	242	541	171	193	358	13.351
<b>34.852</b>	<b>39.839</b>	<b>28.763</b>	<b>146.181</b>	<b>9.697</b>	<b>32.757</b>	<b>19.774</b>	<b>95.565</b>	<b>105.292</b>	<b>34.772</b>	<b>53.914</b>	<b>29.593</b>	<b>35.878</b>	<b>107.219</b>	<b>2.766.007</b>

## B. Llegadas Internacionales según continente y nacionalidad por zonas geográficas y pasos fronterizos

### Llegadas Internacionales según continente y nacionalidad por zonas geográficas

NACIONALIDADES	NORTE	%	CENTRO	%	SUR	%	AUSTRAL	%	TOTAL	%
<b>AMÉRICA</b>	<b>638.219</b>	<b>92,6</b>	<b>1.055.535</b>	<b>78,0</b>	<b>256.559</b>	<b>89,6</b>	<b>332.473</b>	<b>75,9</b>	<b>2.282.786</b>	<b>82,5</b>
<b>AMÉRICA DEL SUR</b>	<b>626.281</b>	<b>90,9</b>	<b>859.406</b>	<b>63,5</b>	<b>248.730</b>	<b>86,8</b>	<b>277.167</b>	<b>63,3</b>	<b>2.011.584</b>	<b>72,7</b>
ARGENTINA	49.580	7,2	462.915	34,2	237.710	83,0	256.865	58,7	1.007.070	36,4
BOLIVIA	302.528	43,9	3.753	0,3	247	0,1	976	0,2	307.504	11,1
BRAZIL	13.735	2,0	200.991	14,9	5.799	2,0	13.119	3,0	233.644	8,4
COLOMBIA	6.102	0,9	43.868	3,2	1.689	0,6	1.716	0,4	53.375	1,9
ECUADOR	4.155	0,6	18.989	1,4	344	0,1	212	0,0	23.700	0,9
PARAGUAY	16.401	2,4	10.891	0,8	260	0,1	738	0,2	28.290	1,0
PERÚ	232.343	33,7	74.961	5,5	501	0,2	1.072	0,2	308.877	11,2
URUGUAY	1.020	0,1	26.482	2,0	1.755	0,6	1.667	0,4	30.924	1,1
VENEZUELA	417	0,1	16.518	1,2	425	0,1	799	0,2	18.159	0,7
O. AMÉRICA DEL SUR	0	0,0	38	0,0	0	0,0	3	0,0	41	0,0
<b>AMÉRICA CENTRAL Y EL CARIBE</b>	<b>650</b>	<b>0,1</b>	<b>16.651</b>	<b>1,2</b>	<b>580</b>	<b>0,2</b>	<b>1.032</b>	<b>0,2</b>	<b>18.913</b>	<b>0,7</b>
<b>AMÉRICA DEL NORTE</b>	<b>11.288</b>	<b>1,6</b>	<b>179.475</b>	<b>13,3</b>	<b>7.249</b>	<b>2,6</b>	<b>54.274</b>	<b>12,4</b>	<b>252.286</b>	<b>9,1</b>
CANADÁ	2.630	0,4	27.675	2,1	1.012	0,4	9.478	2,2	40.795	1,5
EE.UU.	7.887	1,1	124.971	9,2	5.359	1,9	41.998	9,6	180.215	6,5
MÉXICO	771	0,1	26.816	2,0	878	0,3	2.796	0,6	31.261	1,1
O. AMÉRICA DEL NORTE	0	0,0	13	0,0	0	0,0	2	0,0	15	0,0
RESTO DE AMÉRICA	0	0,0	3	0,0	0	0,0	0	0,0	3	0,0
<b>EUROPA</b>	<b>41.067</b>	<b>5,9</b>	<b>231.680</b>	<b>17,2</b>	<b>18.618</b>	<b>6,5</b>	<b>83.108</b>	<b>19,0</b>	<b>374.473</b>	<b>13,6</b>
ALEMANIA	7.476	1,1	37.666	2,8	4.434	1,5	18.318	4,2	67.894	2,5
ESPAÑA	3.212	0,5	39.660	2,9	2.588	0,9	7.912	1,8	53.372	1,9
FRANCIA	9.402	1,3	38.228	2,8	2.558	0,9	13.350	3,0	63.538	2,3
INGLATERRA	4.676	0,7	28.078	2,1	2.201	0,8	11.160	2,5	46.115	1,7
ITALIA	2.343	0,3	18.065	1,4	1.211	0,4	6.127	1,4	27.746	1,0
SUECIA	687	0,1	10.631	0,8	253	0,1	1.140	0,3	12.711	0,5
SUIZA	2.615	0,4	9.791	0,7	1.339	0,5	5.051	1,2	18.796	0,7
OTROS DE EUROPA	10.656	1,5	49.561	3,7	4.034	1,4	20.050	4,6	84.301	3,0
AUSTRALIA	4.215	0,6	22.612	1,7	1.320	0,5	5.634	1,3	33.781	1,2
ISRAEL	704	0,1	4.039	0,3	8.264	2,9	9.039	2,1	22.046	0,8
JAPÓN	1.353	0,2	11.013	0,8	324	0,1	3.070	0,7	15.760	0,6
ASIA	2.566	0,4	17.577	1,3	599	0,2	2.566	0,6	23.308	0,8
MEDIO ORIENTE	9	0,0	435	0,0	41	0,0	17	0,0	502	0,0
RESTO DEL MUNDO	1.326	0,2	9.818	0,7	581	0,2	1.626	0,4	13.351	0,5
<b>TOTAL</b>	<b>689.459</b>	<b>100,0</b>	<b>1.352.709</b>	<b>100,0</b>	<b>286.306</b>	<b>100,0</b>	<b>437.533</b>	<b>100,0</b>	<b>2.766.007</b>	<b>100,0</b>

## Llegadas Internacionales según continente y nacionalidad por zonas geográficas y principales pasos fronterizos<sup>1</sup>

### Zona Norte

NACIONALIDADES	ARICA Y PARINACOTA		TARAPACÁ		ANTOFAGASTA		Resto de Pasos Zona Norte	Total
	Chacalluta Terrestre	Chungará	Colchane	Aeropuerto Diego Aracena	Portezuelo del Cajón	Jama		
<b>AMÉRICA</b>	<b>246.463</b>	<b>147.209</b>	<b>125.997</b>	<b>17.837</b>	<b>5.138</b>	<b>68.782</b>	<b>26.793</b>	<b>638.219</b>
<b>AMÉRICA DEL SUR</b>	<b>242.595</b>	<b>146.566</b>	<b>125.880</b>	<b>16.421</b>	<b>3.906</b>	<b>67.800</b>	<b>23.113</b>	<b>626.281</b>
ARGENTINA	11.198	588	336	2.654	388	29.648	4768	49.580
BOLIVIA	7.165	143.820	124.486	11.123	1.083	488	14363	302.528
BRASIL	4.167	507	163	272	1.910	6.307	409	13.735
COLOMBIA	4.399	203	300	497	139	320	244	6.102
ECUADOR	3.233	99	86	329	45	192	171	4.155
PARAGUAY	237	68	45	137	108	15.772	34	16.401
PERÚ	211.557	1.204	449	1.236	194	14.712	2991	232.343
URUGUAY	423	49	12	85	32	336	83	1.020
VENEZUELA	216	28	3	88	7	25	50	417
O. AMÉRICA DEL SUR	0	0	0	0	0	0	0	0
<b>AMÉRICA CENTRAL Y EL CARIBE</b>	<b>362</b>	<b>48</b>	<b>20</b>	<b>120</b>	<b>15</b>	<b>46</b>	<b>39</b>	<b>650</b>
<b>AMÉRICA DEL NORTE</b>	<b>3.506</b>	<b>595</b>	<b>97</b>	<b>1.296</b>	<b>1.217</b>	<b>936</b>	<b>3.641</b>	<b>11.288</b>
CANADÁ	590	117	24	291	563	256	789	2.630
EE.UU.	2.584	401	57	896	567	638	2744	7.887
MÉXICO	332	77	16	109	87	42	108	771
O. AMÉRICA DEL NORTE	0	0	0	0	0	0	0	0
RESTO DE AMÉRICA	0	0	0	0	0	0	0	0
<b>EUROPA</b>	<b>7.748</b>	<b>3.413</b>	<b>868</b>	<b>2.941</b>	<b>12.532</b>	<b>8.105</b>	<b>5.460</b>	<b>41.067</b>
ALEMANIA	1.334	776	122	723	2.119	1.206	1196	7.476
ESPAÑA	938	243	72	306	698	615	340	3.212
FRANCIA	1.612	769	318	371	3.089	2.037	1206	9.402
INGLATERRA	304	262	47	267	2.011	1.426	359	4.676
ITALIA	445	239	140	171	770	412	166	2.343
SUECIA	275	61	22	47	107	91	84	687
SUIZA	428	221	74	126	974	573	219	2.615
OTROS DE EUROPA	2.412	842	73	930	2.764	1.745	1890	10.656
AUSTRALIA	625	167	18	1.641	975	406	383	4.215
ISRAEL	96	31	0	139	247	162	29	704
JAPÓN	206	69	29	169	519	153	208	1.353
ASIA	541	85	13	301	707	97	822	2.566
MEDIO ORIENTE	2	2	0	1	1	1	2	9
RESTO DEL MUNDO	218	129	17	274	333	207	148	1.326
<b>TOTAL</b>	<b>255.899</b>	<b>151.105</b>	<b>126.942</b>	<b>23.303</b>	<b>20.452</b>	<b>77.913</b>	<b>33.845</b>	<b>689.459</b>

<sup>1</sup> En resto de pasos se encuentran los pasos que no se despliegan en las regiones de Arica y Parinacota, Tarapacá, Antofagasta y Atacama. Situación similar es el caso de las Zonas Centro, Sur y Austral.



## Zona Centro

NACIONALIDADES	VALPARAÍSO		METROPOLITANA DE SANTIAGO	Resto de Pasos Zona Centro	Total
	Isla de Pascua	Los Libertadores	Aeropuerto C.A.M.B.		
<b>AMÉRICA</b>	<b>5.016</b>	<b>356.308</b>	<b>678.616</b>	<b>15.595</b>	<b>1.055.535</b>
<b>AMÉRICA DEL SUR</b>	<b>4.132</b>	<b>346.157</b>	<b>494.028</b>	<b>15.089</b>	<b>859.406</b>
ARGENTINA	1.440	294.007	152.624	14844	462.915
BOLIVIA	12	2.263	1.478	0	3.753
BRASIL	2.333	14.068	184.494	96	200.991
COLOMBIA	52	3.284	40.510	22	43.868
ECUADOR	19	1.421	17.544	5	18.989
PARAGUAY	12	2.805	8.062	12	10.891
PERÚ	107	24.842	49.955	57	74.961
URUGUAY	57	2.899	23.475	51	26.482
VENEZUELA	100	568	15.848	2	16.518
O. AMÉRICA DEL SUR	0	0	38	0	38
<b>AMÉRICA CENTRAL Y EL CARIBE</b>	<b>11</b>	<b>631</b>	<b>16.008</b>	<b>1</b>	<b>16.651</b>
<b>AMÉRICA DEL NORTE</b>	<b>873</b>	<b>9.520</b>	<b>168.577</b>	<b>505</b>	<b>179.475</b>
CANADÁ	101	2.020	25.445	109	27.675
EE.UU.	751	6.367	117.460	393	124.971
MÉXICO	21	1.133	25.659	3	26.816
O. AMÉRICA DEL NORTE	0	0	13	0	13
RESTO DE AMÉRICA	0	0	3	0	3
<b>EUROPA</b>	<b>7.357</b>	<b>21.837</b>	<b>201.894</b>	<b>592</b>	<b>231.680</b>
ALEMANIA	707	3.765	33.028	166	37.666
ESPAÑA	397	2.205	37.029	29	39.660
FRANCIA	4.009	3.820	30.319	80	38.228
INGLATERRA	855	3.007	24.194	22	28.078
ITALIA	487	1.736	15.811	31	18.065
SUECIA	48	783	9.789	11	10.631
SUIZA	196	1.273	8.264	58	9.791
OTROS DE EUROPA	658	5.248	43.460	195	49.561
AUSTRALIA	486	1.541	20.559	26	22.612
ISRAEL	8	580	3.435	16	4.039
JAPÓN	2.280	452	8.276	5	11.013
ASIA	159	598	16.658	162	17.577
MEDIO ORIENTE	0	21	414	0	435
RESTO DEL MUNDO	152	691	8.959	16	9.818
<b>TOTAL</b>	<b>15.458</b>	<b>382.028</b>	<b>938.811</b>	<b>16.412</b>	<b>1.352.709</b>

## Zona Sur

NACIONALIDADES	ARAUCANÍA		LOS LAGOS			Resto de Pasos Zona Sur	Total
	Liucura	Puesco	El Límite - Futaleufú	Cardenal Antonio Samoré	Peulla		
<b>AMÉRICA</b>	<b>34.455</b>	<b>35.136</b>	<b>24.968</b>	<b>132.019</b>	<b>4.624</b>	<b>25.357</b>	<b>256.559</b>
<b>AMÉRICA DEL SUR</b>	<b>34.325</b>	<b>34.450</b>	<b>23.990</b>	<b>128.125</b>	<b>2.709</b>	<b>25.131</b>	<b>248.730</b>
ARGENTINA	33.945	33.357	23.555	121.372	672	24809	237.710
BOLIVIA	92	21	17	105	8	4	247
BRASIL	145	720	279	3.335	1.160	160	5.799
COLOMBIA	37	69	42	892	621	28	1.689
ECUADOR	7	32	6	248	32	19	344
PARAGUAY	24	18	8	196	5	9	260
PERÚ	25	43	42	347	31	13	501
URUGUAY	42	130	39	1.371	93	80	1.755
VENEZUELA	8	60	2	259	87	9	425
O. AMÉRICA DEL SUR	0	0	0	0	0	0	0
<b>AMÉRICA CENTRAL Y EL CARIBE</b>	<b>29</b>	<b>28</b>	<b>54</b>	<b>290</b>	<b>151</b>	<b>28</b>	<b>580</b>
<b>AMÉRICA DEL NORTE</b>	<b>101</b>	<b>658</b>	<b>924</b>	<b>3.604</b>	<b>1.764</b>	<b>198</b>	<b>7.249</b>
CANADÁ	20	109	127	530	210	16	1.012
EE.UU.	67	514	778	2.780	1.043	177	5.359
MÉXICO	14	35	19	294	511	5	878
O. AMÉRICA DEL NORTE	0	0	0	0	0	0	0
RESTO DE AMÉRICA	0	0	0	0	0	0	0
<b>EUROPA</b>	<b>354</b>	<b>2.791</b>	<b>1.966</b>	<b>9.434</b>	<b>2.571</b>	<b>1.502</b>	<b>18.618</b>
ALEMANIA	101	630	569	2.093	254	787	4.434
ESPAÑA	39	238	221	1.301	690	99	2.588
FRANCIA	78	426	235	1.546	167	106	2.558
INGLATERRA	9	438	174	1.106	425	49	2.201
ITALIA	40	141	185	693	101	51	1.211
SUECIA	6	28	11	115	86	7	253
SUIZA	34	204	152	689	146	114	1.339
OTROS DE EUROPA	47	686	419	1.891	702	289	4.034
AUSTRALIA	10	220	80	642	348	20	1.320
ISRAEL	12	1.580	1.636	3.235	1.782	19	8.264
JAPÓN	3	10	12	168	125	6	324
ASIA	3	24	9	429	114	20	599
MEDIO ORIENTE	0	0	6	3	5	27	41
RESTO DEL MUNDO	15	78	86	251	128	23	581
<b>TOTAL</b>	<b>34.852</b>	<b>39.839</b>	<b>28.763</b>	<b>146.181</b>	<b>9.697</b>	<b>26.974</b>	<b>286.306</b>

## Zona Austral

NACIONALIDADES	AYSEN	MAGALLANES Y LA ANTARTICA CHILENA							Resto de Pasos Zona Austral	Total
	Jeinimeni	Casas Viejas	Dorotea	Monte Aymond	Puerto Punta Arenas	Puerto Williams	Río Don Guillermo	San Sebastián		
<b>AMÉRICA</b>	<b>29.084</b>	<b>19.140</b>	<b>81.671</b>	<b>95.541</b>	<b>22.236</b>	<b>33.010</b>	<b>10.767</b>	<b>19.410</b>	<b>21.614</b>	<b>332.473</b>
<b>AMÉRICA DEL SUR</b>	<b>28.870</b>	<b>19.032</b>	<b>79.850</b>	<b>94.177</b>	<b>4.991</b>	<b>6.261</b>	<b>6.674</b>	<b>17.714</b>	<b>19.598</b>	<b>277.167</b>
ARGENTINA	28.412	18.959	78.322	90.022	2.589	3.033	4.249	13.862	17417	256.865
BOLIVIA	44	9	99	531	10	19	4	259	1	976
BRASIL	252	40	1.099	2.161	1.727	2.079	1.993	2.520	1248	13.119
COLOMBIA	34	3	105	283	287	544	151	209	100	1.716
ECUADOR	7	0	13	21	33	64	24	24	26	212
PARAGUAY	42	8	65	360	7	16	27	204	9	738
PERÚ	31	6	33	222	22	35	32	135	556	1.072
URUGUAY	30	7	95	486	103	196	144	446	160	1.667
VENEZUELA	18	0	19	91	211	274	50	55	81	799
O. AMÉRICA DEL SUR	0	0	0	0	2	1	0	0	0	3
<b>AMÉRICA CENTRAL Y EL CARIBE</b>	<b>25</b>	<b>4</b>	<b>61</b>	<b>169</b>	<b>214</b>	<b>304</b>	<b>51</b>	<b>156</b>	<b>48</b>	<b>1.032</b>
<b>AMÉRICA DEL NORTE</b>	<b>189</b>	<b>104</b>	<b>1.760</b>	<b>1.195</b>	<b>17.031</b>	<b>26.445</b>	<b>4.042</b>	<b>1.540</b>	<b>1.968</b>	<b>54.274</b>
CANADÁ	43	14	387	274	2.774	4.889	474	385	238	9.478
EE.UU.	143	84	1.258	793	13.460	20.278	3.415	1.020	1547	41.998
MÉXICO	3	6	115	128	796	1.277	153	135	183	2.796
O. AMÉRICA DEL NORTE	0	0	0	0	1	1	0	0	0	2
RESTO DE AMÉRICA	0	0	0	0	0	0	0	0	0	0
<b>EUROPA</b>	<b>1.848</b>	<b>547</b>	<b>10.509</b>	<b>8.187</b>	<b>9.936</b>	<b>16.843</b>	<b>14.920</b>	<b>12.854</b>	<b>7.464</b>	<b>83.108</b>
ALEMANIA	528	87	1.682	1.288	2.971	5.308	3.003	2.156	1295	18.318
ESPAÑA	129	51	1.478	961	374	488	2.440	1.100	891	7.912
FRANCIA	399	129	2.132	2.054	406	2.146	2.128	2.845	1111	13.350
INGLATERRA	87	82	1.170	770	3.128	1.461	1.495	1.388	1579	11.160
ITALIA	110	34	1.078	896	184	337	1.619	1.217	652	6.127
SUECIA	5	9	81	68	336	343	114	123	61	1.140
SUIZA	192	50	675	529	454	1.048	760	913	430	5.051
OTROS DE EUROPA	398	105	2.213	1.621	2.083	5.712	3.361	3.112	1445	20.050
AUSTRALIA	61	13	672	272	1.038	1.823	876	539	340	5.634
ISRAEL	1.718	56	1.806	796	176	294	1.783	2.337	73	9.039
JAPÓN	5	4	351	234	725	735	562	339	115	3.070
ASIA	4	7	384	164	419	668	510	205	205	2.566
MEDIO ORIENTE	0	0	0	6	0	0	4	1	6	17
RESTO DEL MUNDO	37	7	172	92	242	541	171	193	171	1.626
<b>TOTAL</b>	<b>32.757</b>	<b>19.774</b>	<b>95.565</b>	<b>105.292</b>	<b>34.772</b>	<b>53.914</b>	<b>29.593</b>	<b>35.878</b>	<b>29.988</b>	<b>437.533</b>

## C. Llegadas Internacionales por mes. Año 2010

Llegadas Internacionales según principales pasos fronterizos y/o lugares de entrada, por mes. Año 2010

PASO	REGIÓN	ENERO	FEBRERO	MARZO	ABRIL	MAYO	JUNIO	JULIO
AEROPUERTO C.A.M.B.	METROPOLITANA	103.061	69.351	58.477	59.150	57.210	55.729	78.963
LOS LIBERTADORES	VALPARAISO	107.111	52.143	20.043	21.078	15.754	9.786	15.736
CHACALLUTA TERRESTRE	ARICA Y PARINACOTA	27.774	23.842	21.859	19.025	20.708	18.073	21.983
CHUNGARÁ	ARICA Y PARINACOTA	19.111	11.876	10.836	10.204	11.132	11.025	12.638
CARDENAL ANTONIO SAMORÉ	LOS LAGOS	30.433	20.499	8.726	9.947	9.738	4.808	7.234
<b>RESTO DE PASOS</b>		<b>174.666</b>	<b>122.361</b>	<b>73.281</b>	<b>55.885</b>	<b>46.608</b>	<b>35.749</b>	<b>49.630</b>
<b>TOTAL</b>		<b>462.156</b>	<b>300.072</b>	<b>193.222</b>	<b>175.289</b>	<b>161.150</b>	<b>135.170</b>	<b>186.184</b>

PASO	REGIÓN	AGOSTO	SEPTIEMBRE	OCTUBRE	NOVIEMBRE	DICIEMBRE	ANUAL	%
AEROPUERTO C.A.M.B.	METROPOLITANA	76.602	77.894	92.683	100.862	108.829	938.811	33,9
LOS LIBERTADORES	VALPARAISO	17.144	21.614	27.895	26.434	47.290	382.028	13,8
CHACALLUTA TERRESTRE	ARICA Y PARINACOTA	21.911	18.947	20.726	20.929	20.122	255.899	9,2
CHUNGARÁ	ARICA Y PARINACOTA	11.978	10.510	11.624	12.736	17.435	151.105	5,5
CARDENAL ANTONIO SAMORÉ	LOS LAGOS	6.717	8.983	11.536	11.460	16.100	146.181	5,3
<b>RESTO DE PASOS</b>		<b>45.150</b>	<b>47.070</b>	<b>60.068</b>	<b>77.414</b>	<b>104.101</b>	<b>891.983</b>	<b>32,3</b>
<b>TOTAL</b>		<b>179.502</b>	<b>185.018</b>	<b>224.532</b>	<b>249.835</b>	<b>313.877</b>	<b>2.766.007</b>	<b>100,0</b>

## Llegadas Internacionales según zonas geográficas de Chile, por mes. Año 2010

ZONAS GEOGRAFICAS	ENERO	FEBRERO	MARZO	ABRIL	MAYO	JUNIO	JULIO
NORTE	94.036	60.499	53.206	47.729	49.961	47.741	57.285
CENTRO	220.858	126.788	80.731	81.882	73.994	66.599	95.866
SUR	62.861	43.558	17.589	18.954	17.455	8.523	13.441
AUSTRAL	84.401	69.227	41.696	26.724	19.740	12.307	19.592
<b>TOTAL</b>	<b>462.156</b>	<b>300.072</b>	<b>193.222</b>	<b>175.289</b>	<b>161.150</b>	<b>135.170</b>	<b>186.184</b>

ZONAS GEOGRAFICAS	AGOSTO	SEPTIEMBRE	OCTUBRE	NOVIEMBRE	DICIEMBRE	ANUAL	%
NORTE	53.064	49.132	52.897	56.951	66.958	689.459	24,9
CENTRO	94.838	100.521	121.910	128.720	160.002	1.352.709	48,9
SUR	11.924	16.107	20.980	21.827	33.087	286.306	10,4
AUSTRAL	19.676	19.258	28.745	42.337	53.830	437.533	15,8
<b>TOTAL</b>	<b>179.502</b>	<b>185.018</b>	<b>224.532</b>	<b>249.835</b>	<b>313.877</b>	<b>2.766.007</b>	<b>100,0</b>

## Llegadas Internacionales según principales nacionalidades, por mes. Año 2010

NACIONALIDADES	ENERO	FEBRERO	MARZO	ABRIL	MAYO	JUNIO	JULIO
<b>AMÉRICA</b>	<b>384.017</b>	<b>236.870</b>	<b>147.135</b>	<b>145.211</b>	<b>139.750</b>	<b>118.018</b>	<b>163.242</b>
<b>AMÉRICA DEL SUR</b>	<b>337.343</b>	<b>205.034</b>	<b>121.813</b>	<b>127.916</b>	<b>126.307</b>	<b>105.930</b>	<b>149.751</b>
ARGENTINA	221.367	127.068	54.846	63.102	59.209	37.414	56.410
BOLIVIA	37.057	22.300	23.188	20.991	23.518	24.247	26.490
BRASIL	32.567	18.302	6.815	9.154	9.556	13.222	30.572
COLOMBIA	6.526	2.793	3.620	3.251	3.198	3.209	3.655
ECUADOR	2.114	2.364	2.090	1.766	1.622	1.263	1.623
PARAGUAY	3.377	2.506	1.969	2.130	1.876	1.891	2.015
PERÚ	29.025	26.597	25.885	24.306	24.516	21.822	25.861
URUGUAY	3.321	2.082	2.330	2.135	1.948	2.093	2.153
VENEZUELA	1.987	1.016	1.069	1.076	862	768	970
O. AMÉRICA DEL SUR	2	6	1	5	2	1	2
<b>AMÉRICA CENTRAL Y EL CARIBE</b>	<b>2.144</b>	<b>1.156</b>	<b>1.351</b>	<b>1.451</b>	<b>1.248</b>	<b>1.199</b>	<b>1.043</b>
<b>AMÉRICA DEL NORTE</b>	<b>44.530</b>	<b>30.680</b>	<b>23.971</b>	<b>15.844</b>	<b>12.195</b>	<b>10.889</b>	<b>12.446</b>
CANADÁ	8.266	6.521	4.038	2.289	1.592	1.148	1.362
EE.UU.	32.777	22.235	17.957	11.407	8.800	8.009	8.797
MÉXICO	3.487	1.924	1.976	2.144	1.802	1.732	2.287
O. AMÉRICA DEL NORTE	0	0	0	4	1	0	0
RESTO DE AMÉRICA	0	0	0	0	0	0	2
<b>EUROPA</b>	<b>62.776</b>	<b>49.700</b>	<b>35.541</b>	<b>21.931</b>	<b>15.409</b>	<b>12.356</b>	<b>17.734</b>
ALEMANIA	13.872	10.600	7.767	3.201	2.025	1.608	2.277
ESPAÑA	6.334	4.539	4.468	3.717	2.739	2.369	3.286
FRANCIA	9.534	8.582	5.605	4.004	2.687	2.074	3.696
INGLATERRA	6.924	7.415	4.679	3.528	2.345	1.846	2.510
ITALIA	4.725	2.949	1.978	1.393	1.180	1.007	1.238
SUECIA	2.501	1.662	918	508	425	281	392
SUIZA	3.705	2.545	1.860	905	617	489	725
OTROS DE EUROPA	15.181	11.408	8.266	4.675	3.391	2.682	3.610
AUSTRALIA	3.749	3.373	3.390	2.891	1.975	1.832	1.649
ISRAEL	5.163	3.778	2.650	1.327	381	169	246
JAPÓN	1.904	2.727	1.474	968	811	559	1.166
ASIA	3.135	2.628	1.877	1.698	1.842	1.352	1.243
MEDIO ORIENTE	42	28	52	36	39	32	72
RESTO DEL MUNDO	1.370	968	1.103	1.227	943	852	832
<b>TOTAL</b>	<b>462.156</b>	<b>300.072</b>	<b>193.222</b>	<b>175.289</b>	<b>161.150</b>	<b>135.170</b>	<b>186.184</b>

NACIONALIDADES	AGOSTO	SEPTIEMBRE	OCTUBRE	NOVIEMBRE	DICIEMBRE	ANUAL	%
<b>AMÉRICA</b>	<b>155.043</b>	<b>160.140</b>	<b>188.953</b>	<b>191.695</b>	<b>252.712</b>	<b>2.282.786</b>	<b>82,5</b>
<b>AMÉRICA DEL SUR</b>	<b>140.532</b>	<b>145.629</b>	<b>169.879</b>	<b>164.813</b>	<b>216.637</b>	<b>2.011.584</b>	<b>72,7</b>
ARGENTINA	56.981	62.517	80.843	77.235	110.078	1.007.070	36,4
BOLIVIA	22.213	22.720	24.330	26.567	33.883	307.504	11,1
BRASIL	22.287	22.964	23.239	18.109	26.857	233.644	8,4
COLOMBIA	3.770	4.119	5.276	5.727	8.231	53.375	1,9
ECUADOR	1.861	2.168	2.232	2.292	2.305	23.700	0,9
PARAGUAY	2.301	2.595	2.772	2.642	2.216	28.290	1,0
PERÚ	26.544	23.678	26.145	26.864	27.634	308.877	11,2
URUGUAY	2.616	3.130	3.191	3.221	2.704	30.924	1,1
VENEZUELA	1.956	1.738	1.841	2.149	2.727	18.159	0,7
O. AMÉRICA DEL SUR	3	0	10	7	2	41	0,0
<b>AMÉRICA CENTRAL Y EL CARIBE</b>	<b>1.255</b>	<b>1.767</b>	<b>1.987</b>	<b>2.277</b>	<b>2.035</b>	<b>18.913</b>	<b>0,7</b>
<b>AMÉRICA DEL NORTE</b>	<b>13.256</b>	<b>12.744</b>	<b>17.087</b>	<b>24.604</b>	<b>34.040</b>	<b>252.286</b>	<b>9,1</b>
CANADÁ	1.662	1.905	2.256	3.895	5.861	40.795	1,5
EE.UU.	9.223	8.611	11.626	17.184	23.589	180.215	6,5
MÉXICO	2.368	2.227	3.204	3.523	4.587	31.261	1,1
O. AMÉRICA DEL NORTE	3	1	1	2	3	15	0,0
RESTO DE AMÉRICA	0	0	0	1	0	3	0,0
<b>EUROPA</b>	<b>19.145</b>	<b>18.293</b>	<b>27.988</b>	<b>46.868</b>	<b>46.732</b>	<b>374.473</b>	<b>13,6</b>
ALEMANIA	2.327	2.780	5.049	8.282	8.106	67.894	2,5
ESPAÑA	3.829	3.744	4.819	7.766	5.762	53.372	1,9
FRANCIA	3.964	3.043	4.742	7.542	8.065	63.538	2,3
INGLATERRA	2.230	2.275	3.350	4.900	4.113	46.115	1,7
ITALIA	2.304	1.437	2.107	3.431	3.997	27.746	1,0
SUECIA	352	644	613	1.373	3.042	12.711	0,5
SUIZA	642	707	1.224	2.535	2.842	18.796	0,7
OTROS DE EUROPA	3.497	3.663	6.084	11.039	10.805	84.301	3,0
AUSTRALIA	1.824	2.695	2.966	3.840	3.597	33.781	1,2
ISRAEL	416	555	730	2.426	4.205	22.046	0,8
JAPÓN	909	893	1.070	1.212	2.067	15.760	0,6
ASIA	1.289	1.235	1.522	2.493	2.994	23.308	0,8
MEDIO ORIENTE	14	25	57	40	65	502	0,0
RESTO DEL MUNDO	862	1.182	1.246	1.261	1.505	13.351	0,5
<b>TOTAL</b>	<b>179.502</b>	<b>185.018</b>	<b>224.532</b>	<b>249.835</b>	<b>313.877</b>	<b>2.766.007</b>	<b>100,0</b>

## Llegadas Internacionales según principales mercados y nacionalidades, por mes. Año 2010

NACIONALIDADES	ENERO	FEBRERO	MARZO	ABRIL	MAYO	JUNIO	JULIO
<b>PAÍSES FRONTERIZOS</b>	<b>287.449</b>	<b>175.965</b>	<b>103.919</b>	<b>108.399</b>	<b>107.243</b>	<b>83.483</b>	<b>108.761</b>
ARGENTINA	221.367	127.068	54.846	63.102	59.209	37.414	56.410
BOLIVIA	37.057	22.300	23.188	20.991	23.518	24.247	26.490
PERÚ	29.025	26.597	25.885	24.306	24.516	21.822	25.861
<b>RESTO DE PAÍSES DE AMÉRICA</b>	<b>52.038</b>	<b>30.225</b>	<b>19.245</b>	<b>20.968</b>	<b>20.312</b>	<b>23.646</b>	<b>42.035</b>
BRASIL	32.567	18.302	6.815	9.154	9.556	13.222	30.572
COLOMBIA	6.526	2.793	3.620	3.251	3.198	3.209	3.655
ECUADOR	2.114	2.364	2.090	1.766	1.622	1.263	1.623
PARAGUAY	3.377	2.506	1.969	2.130	1.876	1.891	2.015
URUGUAY	3.321	2.082	2.330	2.135	1.948	2.093	2.153
VENEZUELA	1.987	1.016	1.069	1.076	862	768	970
O. AMÉRICA DEL SUR	2	6	1	5	2	1	2
AMÉRICA CENTRAL Y EL CARIBE	2.144	1.156	1.351	1.451	1.248	1.199	1.043
RESTO DE AMÉRICA	0	0	0	0	0	0	2
<b>LARGA DISTANCIA</b>	<b>122.669</b>	<b>93.882</b>	<b>70.058</b>	<b>45.922</b>	<b>33.595</b>	<b>28.041</b>	<b>35.388</b>
<b>AMÉRICA DEL NORTE</b>	<b>44.530</b>	<b>30.680</b>	<b>23.971</b>	<b>15.844</b>	<b>12.195</b>	<b>10.889</b>	<b>12.446</b>
CANADÁ	8.266	6.521	4.038	2.289	1.592	1.148	1.362
EE.UU.	32.777	22.235	17.957	11.407	8.800	8.009	8.797
MÉXICO	3.487	1.924	1.976	2.144	1.802	1.732	2.287
O. AMÉRICA DEL NORTE	0	0	0	4	1	0	0
<b>EUROPA</b>	<b>62.776</b>	<b>49.700</b>	<b>35.541</b>	<b>21.931</b>	<b>15.409</b>	<b>12.356</b>	<b>17.734</b>
ALEMANIA	13.872	10.600	7.767	3.201	2.025	1.608	2.277
ESPAÑA	6.334	4.539	4.468	3.717	2.739	2.369	3.286
FRANCIA	9.534	8.582	5.605	4.004	2.687	2.074	3.696
INGLATERRA	6.924	7.415	4.679	3.528	2.345	1.846	2.510
ITALIA	4.725	2.949	1.978	1.393	1.180	1.007	1.238
SUECIA	2.501	1.662	918	508	425	281	392
SUIZA	3.705	2.545	1.860	905	617	489	725
OTROS DE EUROPA	15.181	11.408	8.266	4.675	3.391	2.682	3.610
AUSTRALIA	3.749	3.373	3.390	2.891	1.975	1.832	1.649
ISRAEL	5.163	3.778	2.650	1.327	381	169	246
JAPÓN	1.904	2.727	1.474	968	811	559	1.166
ASIA	3.135	2.628	1.877	1.698	1.842	1.352	1.243
MEDIO ORIENTE	42	28	52	36	39	32	72
RESTO DEL MUNDO	1.370	968	1.103	1.227	943	852	832
<b>TOTAL</b>	<b>462.156</b>	<b>300.072</b>	<b>193.222</b>	<b>175.289</b>	<b>161.150</b>	<b>135.170</b>	<b>186.184</b>



NACIONALIDADES	AGOSTO	SEPTIEMBRE	OCTUBRE	NOVIEMBRE	DICIEMBRE	ANUAL	%
<b>PAÍSES FRONTERIZOS</b>	<b>105.738</b>	<b>108.915</b>	<b>131.318</b>	<b>130.666</b>	<b>171.595</b>	<b>1.623.451</b>	<b>58,7</b>
ARGENTINA	56.981	62.517	80.843	77.235	110.078	1.007.070	36,4
BOLIVIA	22.213	22.720	24.330	26.567	33.883	307.504	11,1
PERÚ	26.544	23.678	26.145	26.864	27.634	308.877	11,2
<b>RESTO DE PAÍSES DE AMÉRICA</b>	<b>36.049</b>	<b>38.481</b>	<b>40.548</b>	<b>36.425</b>	<b>47.077</b>	<b>407.049</b>	<b>14,7</b>
BRASIL	22.287	22.964	23.239	18.109	26.857	233.644	8,4
COLOMBIA	3.770	4.119	5.276	5.727	8.231	53.375	1,9
ECUADOR	1.861	2.168	2.232	2.292	2.305	23.700	0,9
PARAGUAY	2.301	2.595	2.772	2.642	2.216	28.290	1,0
URUGUAY	2.616	3.130	3.191	3.221	2.704	30.924	1,1
VENEZUELA	1.956	1.738	1.841	2.149	2.727	18.159	0,7
O. AMÉRICA DEL SUR	3	0	10	7	2	41	0,0
AMÉRICA CENTRAL Y EL CARIBE	1.255	1.767	1.987	2.277	2.035	18.913	0,7
RESTO DE AMÉRICA	0	0	0	1	0	3	0,0
<b>LARGA DISTANCIA</b>	<b>37.715</b>	<b>37.622</b>	<b>52.666</b>	<b>82.744</b>	<b>95.205</b>	<b>735.507</b>	<b>26,6</b>
<b>AMÉRICA DEL NORTE</b>	<b>13.256</b>	<b>12.744</b>	<b>17.087</b>	<b>24.604</b>	<b>34.040</b>	<b>252.286</b>	<b>9,1</b>
CANADÁ	1.662	1.905	2.256	3.895	5.861	40.795	1,5
EE.UU.	9.223	8.611	11.626	17.184	23.589	180.215	6,5
MÉXICO	2.368	2.227	3.204	3.523	4.587	31.261	1,1
O. AMÉRICA DEL NORTE	3	1	1	2	3	15	0,0
<b>EUROPA</b>	<b>19.145</b>	<b>18.293</b>	<b>27.988</b>	<b>46.868</b>	<b>46.732</b>	<b>374.473</b>	<b>13,6</b>
ALEMANIA	2.327	2.780	5.049	8.282	8.106	67.894	2,5
ESPAÑA	3.829	3.744	4.819	7.766	5.762	53.372	1,9
FRANCIA	3.964	3.043	4.742	7.542	8.065	63.538	2,3
INGLATERRA	2.230	2.275	3.350	4.900	4.113	46.115	1,7
ITALIA	2.304	1.437	2.107	3.431	3.997	27.746	1,0
SUECIA	352	644	613	1.373	3.042	12.711	0,5
SUIZA	642	707	1.224	2.535	2.842	18.796	0,7
OTROS DE EUROPA	3.497	3.663	6.084	11.039	10.805	84.301	3,0
AUSTRALIA	1.824	2.695	2.966	3.840	3.597	33.781	1,2
ISRAEL	416	555	730	2.426	4.205	22.046	0,8
JAPÓN	909	893	1.070	1.212	2.067	15.760	0,6
ASIA	1.289	1.235	1.522	2.493	2.994	23.308	0,8
MEDIO ORIENTE	14	25	57	40	65	502	0,0
RESTO DEL MUNDO	862	1.182	1.246	1.261	1.505	13.351	0,5
<b>TOTAL</b>	<b>179.502</b>	<b>185.018</b>	<b>224.532</b>	<b>249.835</b>	<b>313.877</b>	<b>2.766.007</b>	<b>100,0</b>

## Llegadas Internacionales por los principales aeropuertos del país, por mes. Año 2010

AEROPUERTOS	ENERO	FEBRERO	MARZO	ABRIL	MAYO	JUNIO	JULIO
AEROPUERTO COMODORO ARTURO MERINO BENÍTEZ	103.061	69.351	58.477	59.150	57.210	55.729	78.963
AEROPUERTO DIEGO ARACENA	4.226	3.225	1.206	1.650	1.211	1.476	1.356
ISLA DE PASCUA - AEROPUERTO	1.186	2.484	1.379	1.058	943	937	1.153
CHACALLUTA - AEROPUERTO	1.095	624	576	603	580	543	729
<b>RESTO DE AEROPUERTOS</b>	<b>1.481</b>	<b>1.244</b>	<b>1.019</b>	<b>367</b>	<b>321</b>	<b>236</b>	<b>168</b>
<b>TOTAL</b>	<b>111.049</b>	<b>76.928</b>	<b>62.657</b>	<b>62.828</b>	<b>60.265</b>	<b>58.921</b>	<b>82.369</b>

AEROPUERTOS	AGOSTO	SEPTIEMBRE	OCTUBRE	NOVIEMBRE	DICIEMBRE	ANUAL	%
AEROPUERTO COMODORO ARTURO MERINO BENÍTEZ	76.602	77.894	92.683	100.862	108.829	938.811	94,4
AEROPUERTO DIEGO ARACENA	1.614	1.357	1.812	2.034	2.136	23.303	2,3
ISLA DE PASCUA - AEROPUERTO	1.082	930	1.310	1.186	1.810	15.458	1,6
CHACALLUTA - AEROPUERTO	827	648	951	931	1.159	9.266	0,9
<b>RESTO DE AEROPUERTOS</b>	<b>251</b>	<b>314</b>	<b>313</b>	<b>523</b>	<b>1.376</b>	<b>7.613</b>	<b>0,8</b>
<b>TOTAL</b>	<b>80.376</b>	<b>81.143</b>	<b>97.069</b>	<b>105.536</b>	<b>115.310</b>	<b>994.451</b>	<b>100,0</b>

## Llegadas Internacionales por los principales puertos marítimos del país, por mes. Año 2010

PUERTOS	ENERO	FEBRERO	MARZO	ABRIL	MAYO	JUNIO	JULIO
PUERTO WILLIAMS	17.618	17.734	7.144	1.830	112	29	21
PUERTO PUNTA ARENAS	13.577	9.830	4.396	1.882	44	156	78
PUERTO NAVARINO	1.215	996	851	289	0	0	0
PUERTO ARICA	2.113	1	0	0	0	13	2
<b>RESTO DE PUERTOS</b>	<b>772</b>	<b>1.114</b>	<b>373</b>	<b>26</b>	<b>249</b>	<b>75</b>	<b>3</b>
<b>TOTAL</b>	<b>35.295</b>	<b>29.675</b>	<b>12.764</b>	<b>4.027</b>	<b>405</b>	<b>273</b>	<b>104</b>

PUERTOS	AGOSTO	SEPTIEMBRE	OCTUBRE	NOVIEMBRE	DICIEMBRE	ANUAL	%
PUERTO WILLIAMS	32	59	43	2.730	6.562	53.914	53,0
PUERTO PUNTA ARENAS	2	0	1.127	1.599	2.081	34.772	34,2
PUERTO NAVARINO	0	140	474	718	866	5.549	5,5
PUERTO ARICA	2	0	0	29	1.910	4.070	4,0
<b>RESTO DE PUERTOS</b>	<b>4</b>	<b>93</b>	<b>55</b>	<b>52</b>	<b>555</b>	<b>3.371</b>	<b>3,3</b>
<b>TOTAL</b>	<b>40</b>	<b>292</b>	<b>1.699</b>	<b>5.128</b>	<b>11.974</b>	<b>101.676</b>	<b>100,0</b>

## Llegadas Internacionales por los principales pasos terrestres del país, por mes. Año 2010

<b>PASOS TERRESTRES</b>	<b>ENERO</b>	<b>FEBRERO</b>	<b>MARZO</b>	<b>ABRIL</b>	<b>MAYO</b>	<b>JUNIO</b>	<b>JULIO</b>
LOS LIBERTADORES	107.111	52.143	20.043	21.078	15.754	9.786	15.736
CHACALLUTA CARRETERA	27.774	23.842	21.859	19.025	20.708	18.073	21.983
CHUNGARÁ	19.111	11.876	10.836	10.204	11.132	11.025	12.638
CARDENAL ANTONIO SAMORÉ	30.433	20.499	8.726	9.947	9.738	4.808	7.234
COLCHANE	14.267	8.709	10.447	8.935	10.334	10.807	11.648
MONTE AYMOND	12.739	11.884	7.945	6.489	6.787	3.743	6.992
DOROTEA	12.919	10.320	8.262	7.220	6.351	4.561	7.497
JAMA	16.916	8.499	5.588	5.424	3.774	3.998	5.867
PUESCO (MAMUIL MALAL)	9.148	5.400	1.967	2.631	2.387	1.107	1.758
SAN SEBASTIÁN	7.136	4.557	3.655	1.854	1.142	546	1.002
LIUCURA	8.826	5.061	2.037	2.571	2.225	871	1.389
JEINIMENI	6.466	4.234	3.068	2.304	1.818	1.275	1.868
RÍO DON GUILLERMO	6.391	4.302	3.275	1.164	236	127	126
EL LÍMITE - FUATALEUFU	5.696	3.795	2.221	2.145	1.790	1.134	1.922
PORTEZUELO DEL CAJÓN (HITO CAJÓN)	2.498	1.619	1.375	1.179	980	901	1.881
CASAS VIEJAS	1.663	1.400	1.125	1.336	1.736	1.170	1.577
JUNTAS DEL TORO	8.387	1.982	442	388	72	0	0
ICALMA	3.573	1.973	609	743	588	141	299
PEULLA	1.899	2.098	762	346	153	104	388
<b>RESTO DE PASOS TERRESTRES</b>	<b>12.859</b>	<b>9.276</b>	<b>3.559</b>	<b>3.451</b>	<b>2.775</b>	<b>1.799</b>	<b>1.906</b>
<b>TOTAL</b>	<b>315.812</b>	<b>193.469</b>	<b>117.801</b>	<b>108.434</b>	<b>100.480</b>	<b>75.976</b>	<b>103.711</b>

<b>PASOS TERRESTRES</b>	<b>AGOSTO</b>	<b>SEPTIEMBRE</b>	<b>OCTUBRE</b>	<b>NOVIEMBRE</b>	<b>DICIEMBRE</b>	<b>ANUAL</b>	<b>%</b>
LOS LIBERTADORES	17.144	21.614	27.895	26.434	47.290	382.028	22,9
CHACALLUTA CARRETERA	21.911	18.947	20.726	20.929	20.122	255.899	15,3
CHUNGARÁ	11.978	10.510	11.624	12.736	17.435	151.105	9,0
CARDENAL ANTONIO SAMORÉ	6.717	8.983	11.536	11.460	16.100	146.181	8,7
COLCHANE	8.543	9.859	10.200	10.975	12.218	126.942	7,6
MONTE AYMOND	6.957	6.940	9.224	11.831	13.761	105.292	6,3
DOROTEA	5.480	5.062	8.026	8.301	11.566	95.565	5,7
JAMA	5.148	4.789	4.702	5.487	7.721	77.913	4,7
PUESCO (MAMUIL MALAL)	1.645	2.337	3.023	2.961	5.475	39.839	2,4
SAN SEBASTIÁN	3.054	1.897	2.120	3.793	5.122	35.878	2,1
LIUCURA	793	1.946	2.756	2.381	3.996	34.852	2,1
JEINIMENI	1.573	1.899	2.118	2.545	3.589	32.757	2,0
RÍO DON GUILLERMO	294	738	1.998	6.041	4.901	29.593	1,8
EL LÍMITE - FUATALEUFU	1.518	1.544	1.687	2.138	3.173	28.763	1,7
PORTEZUELO DEL CAJÓN (HITO CAJÓN)	2.018	1.750	1.830	2.566	1.855	20.452	1,2
CASAS VIEJAS	1.610	1.177	1.974	2.352	2.654	19.774	1,2
JUNTAS DEL TORO	0	0	0	203	1.859	13.333	0,8
ICALMA	236	396	645	540	1.179	10.922	0,7
PEULLA	188	387	686	1.594	1.092	9.697	0,6
<b>RESTO DE PASOS TERRESTRES</b>	<b>2.279</b>	<b>2.808</b>	<b>2.994</b>	<b>3.904</b>	<b>5.485</b>	<b>53.095</b>	<b>3,2</b>
<b>TOTAL</b>	<b>99.086</b>	<b>103.583</b>	<b>125.764</b>	<b>139.171</b>	<b>186.593</b>	<b>1.669.880</b>	<b>100,0</b>

